

## 新司法試験と予備試験の結果について

第1	試験の概要	
1	新司法試験の概要（注：旧司法試験終了により、現在の名称は「司法試験」に変更済）	
	司法試験の仕組み（資料①）	1
	司法試験の受験回数制限制度について（資料②）	2
2	予備試験の概要（注：正式名称は「司法試験予備試験」）	
	司法試験予備試験の仕組み（資料③）	3
第2	試験結果の概要	
1	平成18年～平成23年新司法試験について	
	○ 新司法試験受験者数等の推移（資料④）	4
2	平成23年予備試験について	
	○ 司法試験予備試験結果（資料⑤）	5
第3	新司法試験結果の詳細	
1	法科大学院別の状況について	
	○ 法科大学院別合格者数順位（資料⑥, ⑦）	6, 12
	○ 法科大学院別合格率順位（資料⑧, ⑨）	13, 19
2	累積合格者数及び累積合格率の状況について	
	○ 新司法試験累積合格者数・合格率（資料⑩）	20
	○ 法科大学院別累積合格者数・合格率（合格率順）（資料⑪, ⑫）	21, 22
3	法科大学院修了後の経過年数別の状況について	
	○ 新司法試験修了年度別合格状況（資料⑬）	23
4	既修・未修及び法学部・非法学部別の状況について	
	○ 新司法試験短答・総合成績（既修・未修 法学部・非法学部別）（資料⑭）	24
	○ 既修・未修別 法学部・非法学部合格状況（資料⑮）	25
	○ 司法試験最終合格者数における法学部系・非法学部系の別（資料⑯）	26
第4	予備試験受験者・合格者の属性について	
	○ 平成23年司法試験予備試験出願データ（資料⑰）	27

## 司法試験の仕組み

裁判官、検察官又は弁護士となろうとする者に必要な学識及びその応用能力を有するかどうかを判定する試験であり、法科大学院課程における教育及び司法修習生の修習との有機的連携の下に行われる。

試験は、短答式（択一式を含む。）と論文式による筆記の方法により行われる。短答式試験と論文式試験は同時期に行われ、受験者全員が両方の試験を受けることになる。

なお、口述試験は行われない。

### 受験資格等

#### 【受験資格】

法科大学院課程の修了者  
司法試験予備試験の合格者

#### 【受験期間・回数制限等】

法科大学院課程の修了の日又は司法試験予備試験の合格発表の日後の最初の4月1日から5年の期間内に3回の範囲内で受験することができる。

また、司法試験を受験した者は、その受験の基礎となった受験資格に対応する受験期間内は、他の受験資格に基づいて司法試験を受けることはできない。

### 実施日程

試験日 毎年5月中旬頃の4日間で短答式試験及び論文式試験を行う。

試験地 7試験地（札幌、仙台、東京、名古屋、大阪、広島、福岡）

### 短答式試験

裁判官、検察官又は弁護士となろうとする者に必要な専門的な法律知識及び法的な推論の能力を有するかどうかを判定することを目的とし、次の3科目について行う。

公法系科目（憲法及び行政法に関する分野の科目）

民事系科目（民法、商法及び民事訴訟法に関する分野の科目）

刑事系科目（刑法及び刑事訴訟法に関する分野の科目）

### 論文式試験

論文式試験は、裁判官、検察官又は弁護士となろうとする者に必要な専門的な学識並びに法的な分析、構成及び論述の能力を有するかどうかを判定することを目的とし、次の4科目について行う。

公法系科目（憲法及び行政法に関する分野の科目）

民事系科目（民法、商法及び民事訴訟法に関する分野の科目）

刑事系科目（刑法及び刑事訴訟法に関する分野の科目）

選択科目（倒産法、租税法、経済法、知的財産法、労働法、環境法、国際関係法〔公法系〕、国際関係法〔私法系〕から1科目選択）

## 司法試験の受験回数制限制度について

### 1 制度の必要性について

- 旧司法試験については、受験競争の激化、合格率の低下により、
  - ① 受験生の受験技術優先の傾向が顕著となり、法曹の質を確保する上で重大な問題が生じている。
  - ② 長期間受験しても結局合格できない多数の「司法試験浪人」による社会的損失が看過し難い。といった弊害が指摘されていた。
- そこで、これらの弊害を防止するため、合理的な範囲内で受験回数の制限を設ける必要があると考えられた。

すなわち、①の点に対しては、法科大学院を中核とする「プロセス」としての法曹養成制度を新たに整備する以上、法科大学院における教育効果が薄れないうちに司法試験を受験させる必要があるとして、合理的な範囲内で受験回数の制限を設ける必要があるとされた。

また、②の点に対しては、受験生が滞留することにより新たな受験競争が始まることを回避し、本人に早期に転進を促して、法学専門教育を受けた者を法曹以外の職業で活用するよう、合理的な範囲内で受験回数の制限を設ける必要があるとされた。

### 2 制度の許容性について

- 受験回数制限を設ける許容性については、法科大学院修了者の相当程度が司法試験に合格すれば、回数制限が不当に法曹資格取得への途を狭めることにはならないと考えられた。
- 予備試験による再チャレンジ可能。

## 司法試験予備試験の仕組み

法科大学院課程の修了者と同等の学識及びその応用能力並びに法律に関する実務の基礎的素養を有するかどうかを判定することを目的とし、短答式（択一式を含む。）及び論文式による筆記並びに口述の方法により、段階的に行われます。

### 受験資格

受験資格の制限はありません。

### 実施日程

#### 短答式試験

試験日 平成23年5月15日（日）

試験地 7試験地（札幌、仙台、東京、名古屋、大阪、広島、福岡）

#### 論文式試験

試験日 平成23年7月17日（日）、18日（月）

試験地 4試験地（札幌、東京、大阪、福岡）

#### 口述試験

試験日 平成23年10月29日（土）、30日（日）

試験地 東京

### 短答式試験

憲法、行政法、民法、商法、民事訴訟法、刑法、刑事訴訟法及び一般教養科目

合格者

### 論文式試験

憲法、行政法、民法、商法、民事訴訟法、刑法、刑事訴訟法、一般教養科目  
及び

法律実務基礎科目（法律に関する実務の基礎的素養（実務の経験により修得されるものを含む。）についての科目をいいます。）

合格者

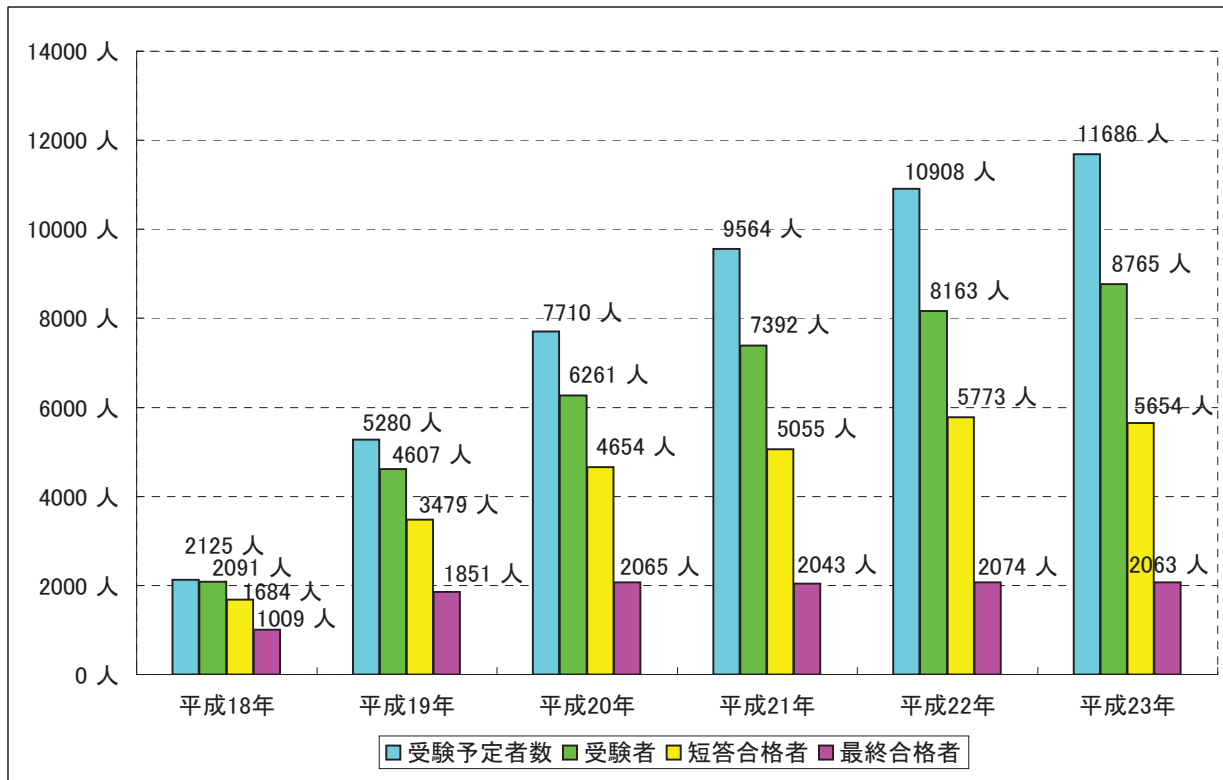
### 口述試験

法律実務基礎科目

合格者

司法試験予備試験の合格者  
（司法試験の受験資格を得ることができます。）

## 新司法試験受験者数等の推移



## 新司法試験合格者数等(平成18年～23年)

	平成18年	平成19年	平成20年	平成21年	平成22年	平成23年
出願者	2137人	5401人	7842人	9734人	11127人	11891人
受験予定者数	2125人	5280人	7710人	9564人	10908人	11686人
受験者	2091人	4607人	6261人	7392人	8163人	8765人
短答合格者	1684人	3479人	4654人	5055人	5773人	5654人
(対受験者 短答合格率)	(80.5%)	(75.5%)	(74.3%)	(68.4%)	(70.7%)	(64.5%)
最終合格者	1009人	1851人	2065人	2043人	2074人	2063人
(対短答合格者 最終合格率)	(59.9%)	(53.2%)	(44.4%)	(40.4%)	(35.9%)	(36.5%)
(対受験者 最終合格率)	(48.3%)	(40.2%)	(33.0%)	(27.6%)	(25.4%)	(23.5%)

※ 受験予定者: 出願者中、法科大学院を修了した者  
 短答合格者: 短答式試験の合格に必要な成績を得た者

## 新司法試験受験資格喪失者数(平成18年～23年)

	平成18年	平成19年	平成20年	平成21年	平成22年	平成23年
資格喪失者数	6人	47人	241人	571人	872人	1381人

※ 資格喪失者: 新司法試験における受験回数の対象となる試験を3回受験し、合格しなかった者(3回目に旧司法試験を受験した者を除く)

## 司法試験予備試験結果

	平成23年
出願者	8971 人
受験者	6477 人
短答合格者	1339 人
(対受験者 短答合格率)	20.7%
論文合格者	123 人
最終合格者	116 人
(対受験者 最終合格率)	1.8%



## 平成18年新司法試験法科大学院別人員調（合格者数順）

	法科大学院名	出願者数	受験者数	最終合格者数	合格率	最終合格者数累計
1	中央大学法科大学院	240	239	131	54.8%	131
2	東京大学法科大学院	173	170	120	70.6%	251
3	慶應義塾大学法科大学院	166	164	104	63.4%	355
4	京都大学法科大学院	130	129	87	67.4%	442
5	一橋大学法科大学院	53	53	44	83.0%	486
6	明治大学法科大学院	97	95	43	45.3%	529
7	神戸大学法科大学院	62	62	40	64.5%	569
8	同志社大学法科大学院	89	88	35	39.8%	604
9	関西学院大学法科大学院	65	64	28	43.8%	632
10	立命館大学法科大学院	104	102	27	26.5%	659
11	北海道大学法科大学院	38	37	26	70.3%	685
12	法政大学法科大学院	66	61	23	37.7%	708
13	東北大学法科大学院	43	42	20	47.6%	728
14	大阪市立大学法科大学院	27	26	18	69.2%	746
15	関西大学法科大学院	51	50	18	36.0%	764
16	名古屋大学法科大学院	28	28	17	60.7%	781
17	東京都立大学法科大学院	39	39	17	43.6%	798
18	上智大学法科大学院	51	51	17	33.3%	815
19	千葉大学法科大学院	27	26	15	57.7%	830
20	学習院大学法科大学院	49	49	15	30.6%	845
21	愛知大学法科大学院	19	18	13	72.2%	858
22	早稲田大学法科大学院	19	19	12	63.2%	870
23	成蹊大学法科大学院	25	25	11	44.0%	881
24	大阪大学法科大学院	21	21	10	47.6%	891
25	専修大学法科大学院	52	51	9	17.6%	900
26	創価大学法科大学院	14	14	8	57.1%	908
27	明治学院大学法科大学院	18	18	8	44.4%	916
28	九州大学法科大学院	13	13	7	53.8%	923
29	立教大学法科大学院	19	18	7	38.9%	930
30	日本大学法科大学院	58	54	7	13.0%	937
31	山梨学院大学法科大学院	11	11	6	54.5%	943
32	南山大学法科大学院	10	10	5	50.0%	948
33	新潟大学法科大学院	10	10	5	50.0%	953
34	横浜国立大学法科大学院	10	10	5	50.0%	958
35	青山学院大学法科大学院	14	14	5	35.7%	963
36	甲南大学法科大学院	18	18	5	27.8%	968
37	岡山大学法科大学院	12	12	4	33.3%	972
38	神奈川大学法科大学院	15	13	4	30.8%	976
39	大東文化大学法科大学院	20	19	4	21.1%	980
40	東洋大学法科大学院	24	24	4	16.7%	984
41	福岡大学法科大学院	5	5	3	60.0%	987
42	近畿大学法科大学院	6	6	3	50.0%	990
43	白鷗大学法科大学院	7	6	3	50.0%	993
44	広島大学法科大学院	12	12	3	25.0%	996
45	西南学院大学法科大学院	4	4	2	50.0%	998
46	名城大学法科大学院	5	5	2	40.0%	1000
47	駿河台大学法科大学院	22	21	2	9.5%	1002
48	島根大学法科大学院	1	1	1	100.0%	1003
49	金沢大学法科大学院	2	2	1	50.0%	1004
50	國學院大学法科大学院	2	2	1	50.0%	1005
51	熊本大学法科大学院	4	4	1	25.0%	1006
52	久留米大学法科大学院	4	4	1	25.0%	1007
53	関東学院大学法科大学院	17	15	1	6.7%	1008
54	駒澤大学法科大学院	18	18	1	5.6%	1009
55	京都産業大学法科大学院	2	1	0	0.0%	1009
56	神戸学院大学法科大学院	3	3	0	0.0%	1009
57	東海大学法科大学院	3	3	0	0.0%	1009
58	姫路獨協大学法科大学院	8	8	0	0.0%	1009
	総計	2125	2087	1009	48.3%	-

(注) 本表における出願者数は、出願者中、法科大学院を修了した者をいう。また、受験者数は、途中欠席者4人を除く。

## 平成19年新司法試験法科大学院別人員調（合格者数順）

	法科大学院名	出願者数	受験 予定者数	受験者数	最終 合格者数	合格率	最終 合格者数 累計
1	東京大法科大学院	331	326	304	178	58.6%	178
2	慶應義塾大法科大学院	285	285	271	173	63.8%	351
3	中央大法科大学院	313	313	292	153	52.4%	504
4	京都大法科大学院	228	226	211	135	64.0%	639
5	早稲田大法科大学院	255	251	223	115	51.6%	754
6	明治大法科大学院	223	220	200	80	40.0%	834
7	立命館大法科大学院	199	197	169	62	36.7%	896
8	一橋大法科大学院	101	98	96	61	63.5%	957
9	同志社大法科大学院	189	180	161	57	35.4%	1014
10	北海道大法科大学院	105	105	98	48	49.0%	1062
11	東北大法科大学院	102	100	96	47	49.0%	1109
12	神戸大法科大学院	100	98	91	46	50.5%	1155
13	名古屋大法科大学院	72	72	65	41	63.1%	1196
14	千葉大法科大学院	66	66	62	40	64.5%	1236
15	上智大法科大学院	109	106	94	40	42.6%	1276
16	関西学院大法科大学院	144	144	130	39	30.0%	1315
17	大阪大法科大学院	89	87	73	32	43.8%	1347
18	関西大法科大学院	164	155	130	32	24.6%	1379
19	大阪市立大法科大学院	77	77	72	31	43.1%	1410
20	九州大法科大学院	81	81	74	29	39.2%	1439
21	首都大東京法科大学院	77	77	69	28	40.6%	1467
22	法政大法科大学院	148	143	128	24	18.8%	1491
23	創価大法科大学院	46	43	39	20	51.3%	1511
24	学習院大法科大学院	75	75	67	19	28.4%	1530
25	専修大法科大学院	85	82	76	19	25.0%	1549
26	立教大法科大学院	68	66	59	17	28.8%	1566
27	成蹊大法科大学院	59	59	42	16	38.1%	1582
28	日本大法科大学院	139	138	111	14	12.6%	1596
29	横浜国立大法科大学院	51	44	38	13	34.2%	1609
30	東洋大法科大学院	56	55	44	12	27.3%	1621
31	広島大法科大学院	44	38	32	11	34.4%	1632
32	甲南大法科大学院	49	49	44	11	25.0%	1643
33	明治学院大法科大学院	61	58	54	11	20.4%	1654
34	岡山大法科大学院	32	30	23	10	43.5%	1664
35	南山大法科大学院	33	30	26	10	38.5%	1674
36	山梨学院大法科大学院	37	37	31	10	32.3%	1684
37	関東学院大法科大学院	33	33	23	9	39.1%	1693
38	桐蔭横浜大法科大学院	44	44	35	9	25.7%	1702
39	駿河台大法科大学院	68	68	46	9	19.6%	1711
40	金沢大法科大学院	29	29	24	8	33.3%	1719
41	神奈川大法科大学院	39	39	25	8	32.0%	1727
42	新潟大法科大学院	41	41	36	8	22.2%	1735
43	駒澤大法科大学院	47	47	37	8	21.6%	1743
44	琉球大法科大学院	17	17	16	7	43.8%	1750
45	愛知大法科大学院	33	31	27	7	25.9%	1757
46	西南学院大法科大学院	43	43	28	7	25.0%	1764
47	京都産業大法科大学院	48	47	36	7	19.4%	1771
48	青山学院大法科大学院	53	52	40	7	17.5%	1778
49	福岡大法科大学院	42	22	14	6	42.9%	1784
50	名城大法科大学院	26	23	20	6	30.0%	1790
51	広島修道大法科大学院	34	28	21	6	28.6%	1796
52	國學院大法科大学院	37	36	28	6	21.4%	1802
53	獨協大法科大学院	33	33	30	6	20.0%	1808
54	大宮法科大学院大学	62	61	43	6	14.0%	1814
55	神戸学院大法科大学院	17	17	11	4	36.4%	1818
56	中京大法科大学院	21	21	18	4	22.2%	1822
57	白鷗大法科大学院	22	22	19	4	21.1%	1826
58	大東文化大法科大学院	45	44	36	4	11.1%	1830
59	香川大法科大学院	17	17	9	3	33.3%	1833
60	島根大法科大学院	27	26	18	3	16.7%	1836
61	東北学院大法科大学院	34	34	32	3	9.4%	1839
62	大阪学院大法科大学院	30	30	14	2	14.3%	1841
63	東海大法科大学院	21	21	16	2	12.5%	1843
64	近畿大法科大学院	24	24	17	2	11.8%	1845
65	熊本大法科大学院	26	25	20	2	10.0%	1847
66	鹿児島大法科大学院	29	29	25	2	8.0%	1849
67	姫路獨協大法科大学院	26	25	19	1	5.3%	1850
68	久留米大法科大学院	40	40	29	1	3.4%	1851
	総 計	5401	5280	4607	1851	40.2%	-

(注) 受験者数には、途中欠席者10人を含む。



	法科大学院名	出願者数	受験 予定者数	受験者数	最終 合格者数	合格率	最終 合格者数 累計
1	東京大法科大学院	404	400	366	200	54.6%	200
2	中央大法科大学院	397	396	352	196	55.7%	396
3	慶應義塾大法科大学院	320	320	292	165	56.5%	561
4	早稲田大法科大学院	391	387	345	130	37.7%	691
5	京都大法科大学院	271	270	241	100	41.5%	791
6	明治大法科大学院	298	298	264	84	31.8%	875
7	一橋大法科大学院	132	132	127	78	61.4%	953
8	神戸大法科大学院	142	140	128	70	54.7%	1023
9	東北大法科大学院	141	141	127	59	46.5%	1082
10	立命館大法科大学院	247	247	205	59	28.8%	1141
11	同志社大法科大学院	245	242	210	59	28.1%	1200
12	関西学院大法科大学院	202	202	168	51	30.4%	1251
13	上智大法科大学院	156	155	120	50	41.7%	1301
14	大阪大法科大学院	147	146	127	49	38.6%	1350
15	首都大東京法科大学院	103	100	79	39	49.4%	1389
16	九州大法科大学院	137	137	105	38	36.2%	1427
17	関西大法科大学院	243	234	187	38	20.3%	1465
18	千葉大法科大学院	74	74	69	34	49.3%	1499
19	大阪市立大法科大学院	102	102	82	33	40.2%	1532
20	北海道大法科大学院	134	134	108	33	30.6%	1565
21	名古屋大法科大学院	107	106	98	32	32.7%	1597
22	法政大法科大学院	180	179	135	32	23.7%	1629
23	日本大法科大学院	201	201	148	26	17.6%	1655
24	横浜国立大法科大学院	82	79	65	24	36.9%	1679
25	立教大法科大学院	116	115	92	21	22.8%	1700
26	学習院大法科大学院	99	99	87	20	23.0%	1720
27	専修大法科大学院	107	104	88	20	22.7%	1740
28	広島大法科大学院	70	62	52	19	36.5%	1759
29	成蹊大法科大学院	67	66	45	17	37.8%	1776
30	愛知大法科大学院	55	42	35	16	45.7%	1792
31	明治学院大法科大学院	89	85	74	16	21.6%	1808
32	大宮法科大学院大学	129	129	81	16	19.8%	1824
33	南山大法科大学院	59	57	49	15	30.6%	1839
34	青山学院大法科大学院	88	87	61	15	24.6%	1854
35	創価大法科大学院	74	70	60	13	21.7%	1867
36	甲南大法科大学院	95	95	71	12	16.9%	1879
37	岡山大法科大学院	59	49	35	11	31.4%	1890
38	駒澤大法科大学院	70	69	47	11	23.4%	1901
39	駿河台大法科大学院	114	114	84	11	13.1%	1912
40	福岡大法科大学院	69	44	33	10	30.3%	1922
41	新潟大法科大学院	61	61	50	9	18.0%	1931
42	中京大法科大学院	46	46	36	8	22.2%	1939
43	獨協大法科大学院	59	59	40	8	20.0%	1947
44	桐蔭横浜大法科大学院	80	80	63	8	12.7%	1955
45	熊本大法科大学院	46	46	33	7	21.2%	1962
46	広島修道大法科大学院	54	51	35	7	20.0%	1969
47	東北学院大法科大学院	48	48	37	7	18.9%	1976
48	山梨学院大法科大学院	48	48	40	7	17.5%	1983
49	神戸学院大法科大学院	34	33	18	6	33.3%	1989
50	大東文化大法科大学院	60	58	37	6	16.2%	1995
51	筑波大法科大学院	29	29	26	5	19.2%	2000
52	名城大法科大学院	50	46	31	5	16.1%	2005
53	神奈川大法科大学院	63	61	41	5	12.2%	2010
54	久留米大法科大学院	61	61	42	5	11.9%	2015
55	近畿大法科大学院	46	46	25	4	16.0%	2019
56	島根大法科大学院	41	40	26	4	15.4%	2023
57	東海大法科大学院	54	52	34	4	11.8%	2027
58	國學院大法科大学院	56	56	40	4	10.0%	2031
59	関東学院大法科大学院	63	63	42	4	9.5%	2035
60	京都産業大法科大学院	69	66	45	4	8.9%	2039
61	金沢大法科大学院	57	56	47	4	8.5%	2043
62	東洋大法科大学院	83	83	55	4	7.3%	2047
63	香川大法科大学院	39	39	21	3	14.3%	2050
64	琉球大法科大学院	34	34	24	3	12.5%	2053
65	北海学園大法科大学院	17	17	13	2	15.4%	2055
66	静岡大法科大学院	23	23	17	2	11.8%	2057
67	白鷗大法科大学院	30	28	21	2	9.5%	2059
68	龍谷大法科大学院	35	35	24	2	8.3%	2061
69	西南学院大法科大学院	61	60	46	2	4.3%	2063
70	鹿児島大法科大学院	36	35	23	1	4.3%	2064
71	大阪学院大法科大学院	54	53	28	1	3.6%	2065
72	愛知学院大法科大学院	22	21	16	0	0.0%	2065
73	信州大法科大学院	27	27	19	0	0.0%	2065
74	姫路獨協大法科大学院	40	40	24	0	0.0%	2065
	総計	7842	7710	6261	2065	33.0%	-

(注) 受験者数には、途中欠席者23人を含む。

法科大学院名	出願者数	受験 予定者数	受験者数	最終 合格者数	合格率	最終 合格者数 累計
1 東京法科大学院	451	446	389	216	55.5%	216
2 中央法科大学院	435	434	373	162	43.4%	378
3 慶應義塾法科大学院	360	360	317	147	46.4%	525
4 京都法科大学院	333	332	288	145	50.3%	670
5 早稲田法科大学院	474	470	380	124	32.6%	794
6 明治法科大学院	380	378	310	96	31.0%	890
7 一橋法科大学院	144	144	132	83	62.9%	973
8 神戸法科大学院	164	163	149	73	49.0%	1046
9 北海道法科大学院	175	174	156	63	40.4%	1109
10 立命館法科大学院	289	288	243	60	24.7%	1169
11 大阪法科大学院	199	197	155	52	33.5%	1221
12 九州法科大学院	211	206	174	46	26.4%	1267
13 同志社法科大学院	301	292	235	45	19.1%	1312
14 名古屋法科大学院	146	146	120	40	33.3%	1352
15 上智法科大学院	178	178	144	40	27.8%	1392
16 関西学院法科大学院	237	232	191	37	19.4%	1429
17 関西法科大学院	275	270	207	35	16.9%	1464
18 首都大東京法科大学院	103	103	87	34	39.1%	1498
19 東北法科大学院	179	179	154	30	19.5%	1528
20 立教法科大学院	157	149	112	25	22.3%	1553
21 法政法科大学院	190	190	138	25	18.1%	1578
22 千葉法科大学院	74	74	64	24	37.5%	1602
23 大阪市立法科大学院	117	117	96	24	25.0%	1626
24 広島法科大学院	95	94	84	21	25.0%	1647
25 学習院法科大学院	105	105	86	21	24.4%	1668
26 愛知法科大学院	67	52	41	20	48.8%	1688
27 横浜国立法科大学院	91	91	79	20	25.3%	1708
28 日本法科大学院	219	219	153	20	13.1%	1728
29 南山法科大学院	83	82	59	18	30.5%	1746
30 専修法科大学院	113	113	83	17	20.5%	1763
31 甲南法科大学院	137	129	93	17	18.3%	1780
32 成蹊法科大学院	97	97	68	14	20.6%	1794
33 新潟法科大学院	98	98	81	14	17.3%	1808
34 岡山法科大学院	75	65	52	13	25.0%	1821
35 山梨学院法科大学院	63	63	46	12	26.1%	1833
36 創価法科大学院	100	100	76	12	15.8%	1845
37 大宮法科大学院大学	157	156	81	12	14.8%	1857
38 金沢法科大学院	74	74	49	11	22.4%	1868
39 西南学院法科大学院	102	96	67	10	14.9%	1878
40 近畿法科大学院	68	68	50	9	18.0%	1887
41 明治学院法科大学院	116	109	77	9	11.7%	1896
42 桐蔭横浜法科大学院	109	108	62	8	12.9%	1904
43 青山学院法科大学院	115	114	89	8	9.0%	1912
44 北海学園法科大学院	33	32	24	7	29.2%	1919
45 名城法科大学院	63	62	37	7	18.9%	1926
46 福岡法科大学院	80	50	38	7	18.4%	1933
47 関東学院法科大学院	77	77	56	7	12.5%	1940
48 中京法科大学院	50	49	38	6	15.8%	1946
49 広島修道法科大学院	74	72	47	6	12.8%	1952
50 國學院法科大学院	85	85	55	6	10.9%	1958
51 熊本法科大学院	57	57	32	5	15.6%	1963
52 駒澤法科大学院	81	81	48	5	10.4%	1968
53 龍谷法科大学院	72	69	48	5	10.4%	1973
54 久留米法科大学院	76	75	50	5	10.0%	1978
55 獨協法科大学院	95	94	66	5	7.6%	1983
56 東洋法科大学院	119	112	70	5	7.1%	1988
57 白鷗法科大学院	34	32	24	4	16.7%	1992
58 愛知学院法科大学院	45	44	26	4	15.4%	1996
59 信州法科大学院	52	51	26	4	15.4%	2000
60 東北学院法科大学院	57	57	33	4	12.1%	2004
61 静岡法科大学院	48	48	36	4	11.1%	2008
62 琉球法科大学院	52	50	40	4	10.0%	2012
63 神奈川法科大学院	81	80	60	4	6.7%	2016
64 駿河台大法科大学院	123	123	80	4	5.0%	2020
65 神戸学院法科大学院	36	36	28	3	10.7%	2023
66 筑波法科大学院	57	57	34	3	8.8%	2026
67 香川法科大学院	59	59	42	3	7.1%	2029
68 大東文化法科大学院	78	78	43	3	7.0%	2032
69 東海法科大学院	83	79	50	3	6.0%	2035
70 姫路獨協法科大学院	46	44	26	2	7.7%	2037
71 鹿児島法科大学院	53	49	35	2	5.7%	2039
72 大阪学院法科大学院	69	69	36	2	5.6%	2041
73 島根法科大学院	43	42	23	1	4.3%	2042
74 京都産業法科大学院	100	96	51	1	2.0%	2043
総 計	9734	9564	7392	2043	27.6%	-

(注) 受験者数には、途中欠席者39人を含む。

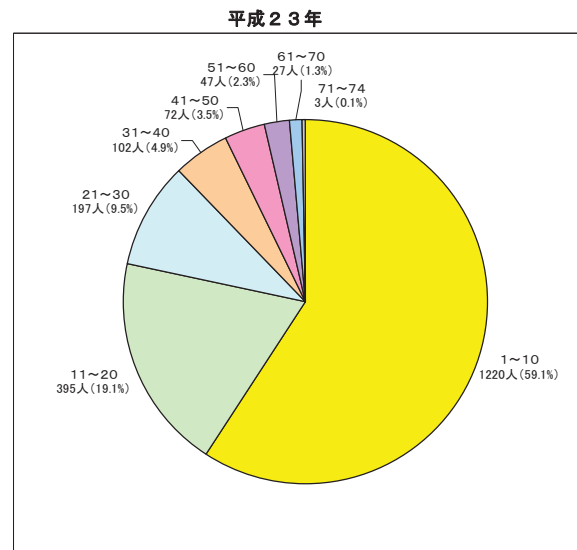
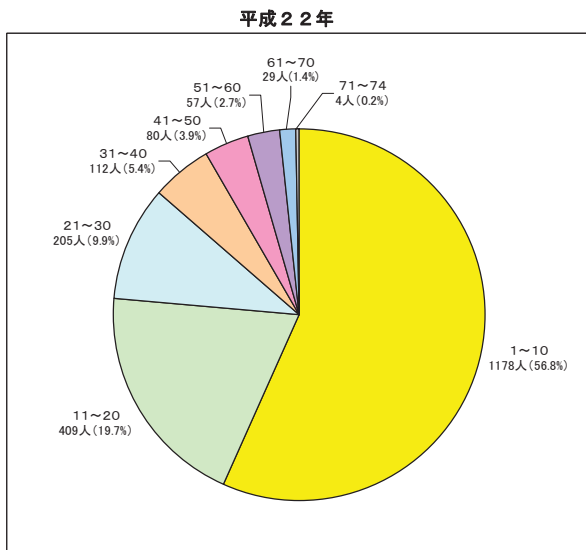
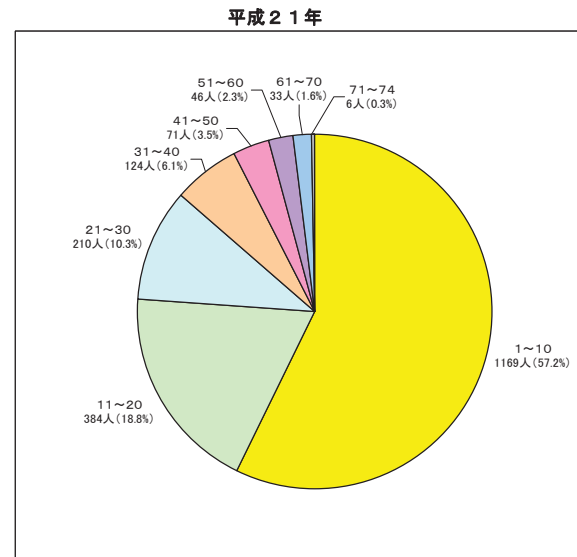
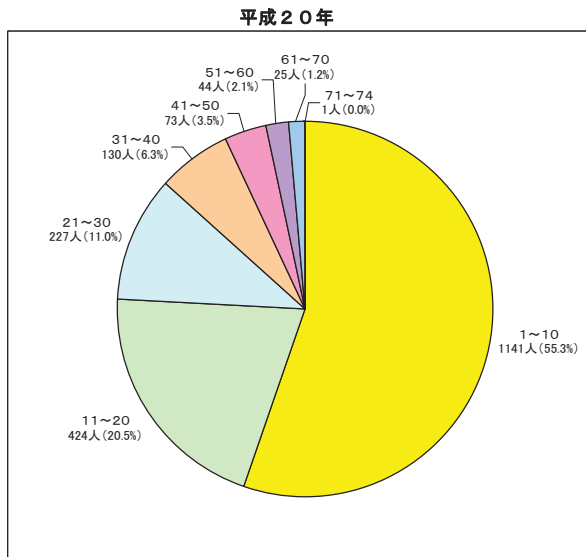
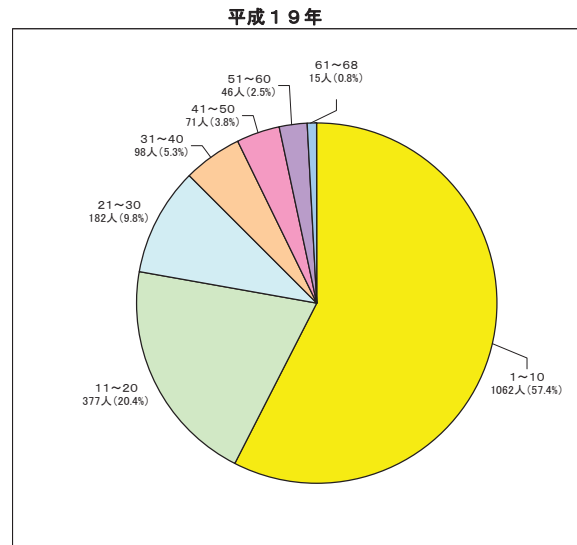
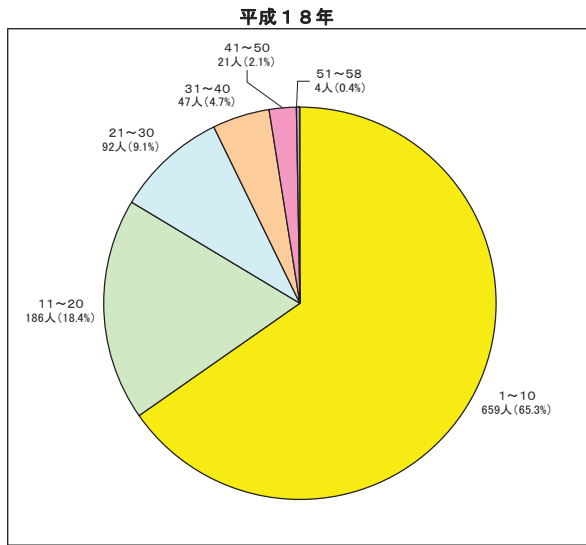
	法科大学院名	出願者数	受験 予定者数	受験者数	最終 合格者数	合格率	最終 合格者数 累計
1	東京大法科大学院	501	500	411	201	48.9%	201
2	中央大法科大学院	510	510	439	189	43.1%	390
3	慶應義塾大法科大学院	426	426	355	179	50.4%	569
4	京都大法科大学院	337	337	277	135	48.7%	704
5	早稲田大法科大学院	493	491	397	130	32.7%	834
6	明治大法科大学院	440	439	335	85	25.4%	919
7	大阪大法科大学院	245	236	180	70	38.9%	989
8	一橋大法科大学院	149	149	138	69	50.0%	1058
9	北海道大法科大学院	188	187	144	62	43.1%	1120
10	東北大法科大学院	208	208	159	58	36.5%	1178
11	同志社大法科大学院	344	329	262	55	21.0%	1233
12	名古屋大法科大学院	171	171	139	49	35.3%	1282
13	神戸大法科大学院	168	166	144	49	34.0%	1331
14	立命館大法科大学院	325	325	249	47	18.9%	1378
15	九州大法科大学院	243	240	175	46	26.3%	1424
16	関西学院大法科大学院	259	254	182	37	20.3%	1461
17	上智大法科大学院	213	212	168	33	19.6%	1494
18	関西大法科大学院	309	293	220	32	14.5%	1526
19	大阪市立大法科大学院	145	144	119	31	26.1%	1557
20	千葉大法科大学院	83	83	69	30	43.5%	1587
21	首都大東京法科大学院	126	123	101	30	29.7%	1617
22	立教大法科大学院	149	146	116	24	20.7%	1641
23	法政大法科大学院	223	223	165	24	14.5%	1665
24	日本大法科大学院	246	246	163	21	12.9%	1686
25	学習院大法科大学院	110	109	94	19	20.2%	1705
26	専修大法科大学院	150	144	97	19	19.6%	1724
27	創価大法科大学院	121	115	92	18	19.6%	1742
28	金沢大法科大学院	72	72	54	17	31.5%	1759
29	横浜国立大法科大学院	117	117	89	17	19.1%	1776
30	広島大法科大学院	104	97	77	16	20.8%	1792
31	愛知大法科大学院	67	50	44	14	31.8%	1806
32	山梨学院大法科大学院	69	67	51	14	27.5%	1820
33	大宮法科大学院大学	185	184	118	12	10.2%	1832
34	筑波大法科大学院	76	75	43	11	25.6%	1843
35	成蹊大法科大学院	129	127	93	11	11.8%	1854
36	甲南大法科大学院	150	146	110	11	10.0%	1865
37	名城大法科大学院	82	81	50	10	20.0%	1875
38	香川大法科大学院	62	62	52	10	19.2%	1885
39	南山大法科大学院	97	97	73	10	13.7%	1895
40	駒澤大法科大学院	90	90	68	9	13.2%	1904
41	新潟大法科大学院	111	108	82	9	11.0%	1913
42	明治学院大法科大学院	147	143	87	9	10.3%	1922
43	福岡大法科大学院	85	50	36	8	22.2%	1930
44	岡山大法科大学院	89	79	53	8	15.1%	1938
45	神奈川大法科大学院	95	87	53	8	15.1%	1946
46	近畿大法科大学院	79	79	57	8	14.0%	1954
47	龍谷大法科大学院	116	114	70	8	11.4%	1962
48	西南学院大法科大学院	117	109	72	8	11.1%	1970
49	熊本大法科大学院	51	51	34	7	20.6%	1977
50	広島修道大法科大学院	75	73	60	7	11.7%	1984
51	東洋大法科大学院	130	121	77	7	9.1%	1991
52	駿河台大法科大学院	158	157	92	7	7.6%	1998
53	静岡大法科大学院	60	60	37	6	16.2%	2004
54	中京大法科大学院	56	55	42	6	14.3%	2010
55	久留米大法科大学院	81	81	51	6	11.8%	2016
56	桐蔭横浜大法科大学院	142	139	83	6	7.2%	2022
57	琉球大法科大学院	61	58	38	5	13.2%	2027
58	信州大法科大学院	65	65	41	5	12.2%	2032
59	國學院大法科大学院	101	100	68	5	7.4%	2037
60	神戸学院大法科大学院	57	57	39	4	10.3%	2041
61	京都産業大法科大学院	113	113	74	4	5.4%	2045
62	島根大法科大学院	53	53	29	3	10.3%	2048
63	北海学園大法科大学院	48	47	31	3	9.7%	2051
64	愛知学院大法科大学院	60	60	34	3	8.8%	2054
65	大阪学院大法科大学院	91	90	55	3	5.5%	2057
66	関東学院大法科大学院	68	68	55	3	5.5%	2060
67	獨協大法科大学院	123	120	81	3	3.7%	2063
68	青山学院大法科大学院	122	118	83	3	3.6%	2066
69	白鷗大法科大学院	49	47	35	2	5.7%	2068
70	東北学院大法科大学院	59	58	39	2	5.1%	2070
71	大東文化大法科大学院	88	86	47	2	4.3%	2072
72	東海大法科大学院	96	95	55	2	3.6%	2074
73	鹿児島大法科大学院	54	52	31	0	0.0%	2074
74	姫路獨協大法科大学院	45	44	30	0	0.0%	2074
	総 計	11127	10908	8163	2074	25.4%	-

(注) 受験者数には、途中欠席者73人を含む。

	法科大学院名	出願者数	受験 予定者数	受験者数	最終 合格者数	合格率	最終 合格者数 累計
1	東京大法科大学院	507	503	416	210	50.5%	210
2	中央大法科大学院	538	536	461	176	38.2%	386
3	京都大法科大学院	371	369	315	172	54.6%	558
4	慶應義塾大法科大学院	415	414	342	164	48.0%	722
5	早稲田大法科大学院	566	564	432	138	31.9%	860
6	明治大法科大学院	476	473	375	90	24.0%	950
7	一橋大法科大学院	167	166	142	82	57.7%	1032
8	神戸大法科大学院	167	166	148	69	46.6%	1101
9	同志社大法科大学院	355	350	277	65	23.5%	1166
10	東北大法科大学院	223	221	170	54	31.8%	1220
11	大阪大法科大学院	212	210	171	49	28.7%	1269
12	北海道大法科大学院	195	195	160	48	30.0%	1317
13	名古屋大法科大学院	182	182	136	43	31.6%	1360
14	九州大法科大学院	262	256	200	42	21.0%	1402
15	立命館大法科大学院	350	346	262	40	15.3%	1442
16	上智大法科大学院	241	241	193	39	20.2%	1481
17	首都大東京法科大学院	141	141	120	38	31.7%	1519
18	関西大法科大学院	295	280	210	35	16.7%	1554
19	法政大法科大学院	244	244	183	31	16.9%	1585
20	大阪市立大法科大学院	151	150	120	30	25.0%	1615
21	千葉大法科大学院	88	88	74	29	39.2%	1644
22	関西学院大法科大学院	252	247	178	26	14.6%	1670
23	岡山大法科大学院	99	93	73	23	31.5%	1693
24	南山大法科大学院	120	119	80	21	26.3%	1714
25	学習院大法科大学院	104	104	80	18	22.5%	1732
26	甲南大法科大学院	172	171	112	18	16.1%	1750
27	専修大法科大学院	158	155	118	17	14.4%	1767
28	立教大法科大学院	164	157	123	17	13.8%	1784
29	金沢大法科大学院	79	75	64	15	23.4%	1799
30	横浜国立大法科大学院	136	134	96	13	13.5%	1812
31	創価大法科大学院	134	127	86	12	14.0%	1824
32	日本大法科大学院	268	268	184	12	6.5%	1836
33	東洋大法科大学院	134	130	88	11	12.5%	1847
34	成蹊大法科大学院	141	139	91	11	12.1%	1858
35	獨協大法科大学院	142	142	96	11	11.5%	1869
36	北海学園大法科大学院	54	54	37	10	27.0%	1879
37	広島大法科大学院	116	109	80	10	12.5%	1889
38	大宮法科大学院大学	226	223	141	9	6.4%	1898
39	愛知大法科大学院	63	49	36	8	22.2%	1906
40	中京大法科大学院	54	54	39	8	20.5%	1914
41	近畿大法科大学院	82	82	58	8	13.8%	1922
42	新潟大法科大学院	116	109	77	8	10.4%	1930
43	青山学院大法科大学院	128	125	85	8	9.4%	1938
44	琉球大法科大学院	67	64	42	7	16.7%	1945
45	山梨学院大法科大学院	66	65	45	7	15.6%	1952
46	静岡大法科大学院	62	62	47	7	14.9%	1959
47	広島修道大法科大学院	85	83	49	7	14.3%	1966
48	東海大法科大学院	104	102	71	7	9.9%	1973
49	名城大法科大学院	94	94	72	7	9.7%	1980
50	西南学院大法科大学院	125	123	78	6	7.7%	1986
51	桐蔭横浜大法科大学院	160	157	87	6	6.9%	1992
52	関東学院大法科大学院	71	71	46	5	10.9%	1997
53	國學院大法科大学院	116	116	72	5	6.9%	2002
54	龍谷大法科大学院	122	121	77	5	6.5%	2007
55	駿河台大法科大学院	169	169	108	5	4.6%	2012
56	明治学院大法科大学院	171	162	112	5	4.5%	2017
57	熊本大法科大学院	59	59	39	4	10.3%	2021
58	島根大法科大学院	60	60	46	4	8.7%	2025
59	久留米大法科大学院	75	74	52	4	7.7%	2029
60	信州大法科大学院	85	84	52	4	7.7%	2033
61	筑波大法科大学院	88	88	55	4	7.3%	2037
62	神奈川大法科大学院	90	85	61	4	6.6%	2041
63	福岡大法科大学院	78	44	37	3	8.1%	2044
64	鹿児島大法科大学院	60	59	48	3	6.3%	2047
65	京都産業大法科大学院	124	123	93	3	3.2%	2050
66	東北学院大法科大学院	61	59	36	2	5.6%	2052
67	香川大法科大学院	64	63	44	2	4.5%	2054
68	大東文化大法科大学院	107	103	69	2	2.9%	2056
69	大阪学院大法科大学院	112	110	76	2	2.6%	2058
70	駒澤大法科大学院	96	96	79	2	2.5%	2060
71	神戸学院大法科大学院	60	60	38	1	2.6%	2061
72	白鷗大法科大学院	65	62	40	1	2.5%	2062
73	愛知学院大法科大学院	71	71	41	1	2.4%	2063
74	姫路獨協大法科大学院	36	36	24	0	0.0%	2063
	総 計	11891	11686	8765	2063	23.5%	-

(注) 受験者数には、途中欠席者44人を含む。

平成18年～平成23年新司法試験法科大学院別合格者数割合  
(合格者数順)





## 平成18年新司法試験法科大学院別人員調（合格率順）

	法科大学院名	出願者数	受験者数	最終合格者数	合格率	最終合格者数累計
1	島根大学法科大学院	1	1	1	100.0%	1
2	一橋大学法科大学院	53	53	44	83.0%	45
3	愛知大学法科大学院	19	18	13	72.2%	58
4	東京大学法科大学院	173	170	120	70.6%	178
5	北海道大学法科大学院	38	37	26	70.3%	204
6	大阪市立大学法科大学院	27	26	18	69.2%	222
7	京都大学法科大学院	130	129	87	67.4%	309
8	神戸大学法科大学院	62	62	40	64.5%	349
9	慶應義塾大学法科大学院	166	164	104	63.4%	453
10	早稲田大学法科大学院	19	19	12	63.2%	465
11	名古屋大学法科大学院	28	28	17	60.7%	482
12	福岡大学法科大学院	5	5	3	60.0%	485
13	千葉大学法科大学院	27	26	15	57.7%	500
14	創価大学法科大学院	14	14	8	57.1%	508
15	中央大学法科大学院	240	239	131	54.8%	639
16	山梨学院大学法科大学院	11	11	6	54.5%	645
17	九州大学法科大学院	13	13	7	53.8%	652
18	南山大学法科大学院	10	10	5	50.0%	657
19	新潟大学法科大学院	10	10	5	50.0%	662
20	横浜国立大学法科大学院	10	10	5	50.0%	667
21	近畿大学法科大学院	6	6	3	50.0%	670
22	白鷗大学法科大学院	7	6	3	50.0%	673
23	西南学院大学法科大学院	4	4	2	50.0%	675
24	金沢大学法科大学院	2	2	1	50.0%	676
25	國學院大学法科大学院	2	2	1	50.0%	677
26	東北大学法科大学院	43	42	20	47.6%	697
27	大阪大学法科大学院	21	21	10	47.6%	707
28	明治大学法科大学院	97	95	43	45.3%	750
29	明治学院大学法科大学院	18	18	8	44.4%	758
30	成蹊大学法科大学院	25	25	11	44.0%	769
31	関西学院大学法科大学院	65	64	28	43.8%	797
32	東京都立大学法科大学院	39	39	17	43.6%	814
33	名城大学法科大学院	5	5	2	40.0%	816
34	同志社大学法科大学院	89	88	35	39.8%	851
35	立教大学法科大学院	19	18	7	38.9%	858
36	法政大学法科大学院	66	61	23	37.7%	881
37	関西大学法科大学院	51	50	18	36.0%	899
38	青山学院大学法科大学院	14	14	5	35.7%	904
39	上智大学法科大学院	51	51	17	33.3%	921
40	岡山大学法科大学院	12	12	4	33.3%	925
41	神奈川大学法科大学院	15	13	4	30.8%	929
42	学習院大学法科大学院	49	49	15	30.6%	944
43	甲南大学法科大学院	18	18	5	27.8%	949
44	立命館大学法科大学院	104	102	27	26.5%	976
45	広島大学法科大学院	12	12	3	25.0%	979
46	熊本大学法科大学院	4	4	1	25.0%	980
47	久留米大学法科大学院	4	4	1	25.0%	981
48	大東文化大学法科大学院	20	19	4	21.1%	985
49	専修大学法科大学院	52	51	9	17.6%	994
50	東洋大学法科大学院	24	24	4	16.7%	998
51	日本大学法科大学院	58	54	7	13.0%	1005
52	駿河台大学法科大学院	22	21	2	9.5%	1007
53	関東学院大学法科大学院	17	15	1	6.7%	1008
54	駒澤大学法科大学院	18	18	1	5.6%	1009
55	京都産業大学法科大学院	2	1	0	0.0%	1009
56	神戸学院大学法科大学院	3	3	0	0.0%	1009
57	東海大学法科大学院	3	3	0	0.0%	1009
58	姫路獨協大学法科大学院	8	8	0	0.0%	1009
	総計	2125	2087	1009	48.3%	-

(注) 本表における出願者数は、出願者中、法科大学院を修了した者をいう。また、受験者数は、途中欠席者4人を除く。



## 平成19年新司法試験法科大学院別人員調（合格率順）

法科大学院名	出願者数	受験 予定者数	受験者数	最終 合格者数	合格率	最終 合格者数 累計
1 千葉大法科大学院	66	66	62	40	64.5%	40
2 京都大法科大学院	228	226	211	135	64.0%	175
3 慶應義塾大法科大学院	285	285	271	173	63.8%	348
4 一橋大法科大学院	101	98	96	61	63.5%	409
5 名古屋大法科大学院	72	72	65	41	63.1%	450
6 東京大法科大学院	331	326	304	178	58.6%	628
7 中央大法科大学院	313	313	292	153	52.4%	781
8 早稲田大法科大学院	255	251	223	115	51.6%	896
9 創価大法科大学院	46	43	39	20	51.3%	916
10 神戸大法科大学院	100	98	91	46	50.5%	962
11 北海道大法科大学院	105	105	98	48	49.0%	1010
12 東北大法科大学院	102	100	96	47	49.0%	1057
13 大阪大法科大学院	89	87	73	32	43.8%	1089
14 琉球大法科大学院	17	17	16	7	43.8%	1096
15 岡山大法科大学院	32	30	23	10	43.5%	1106
16 大阪市立大法科大学院	77	77	72	31	43.1%	1137
17 福岡大法科大学院	42	22	14	6	42.9%	1143
18 上智大法科大学院	109	106	94	40	42.6%	1183
19 首都大東京法科大学院	77	77	69	28	40.6%	1211
20 明治大法科大学院	223	220	200	80	40.0%	1291
21 九州大法科大学院	81	81	74	29	39.2%	1320
22 関東学院大法科大学院	33	33	23	9	39.1%	1329
23 南山大法科大学院	33	30	26	10	38.5%	1339
24 成蹊大法科大学院	59	59	42	16	38.1%	1355
25 立命館大法科大学院	199	197	169	62	36.7%	1417
26 神戸学院大法科大学院	17	17	11	4	36.4%	1421
27 同志社大法科大学院	189	180	161	57	35.4%	1478
28 広島大法科大学院	44	38	32	11	34.4%	1489
29 横浜国立大法科大学院	51	44	38	13	34.2%	1502
30 金沢大法科大学院	29	29	24	8	33.3%	1510
31 香川大法科大学院	17	17	9	3	33.3%	1513
32 山梨学院大法科大学院	37	37	31	10	32.3%	1523
33 神奈川大法科大学院	39	39	25	8	32.0%	1531
34 関西学院大法科大学院	144	144	130	39	30.0%	1570
35 名城大法科大学院	26	23	20	6	30.0%	1576
36 立教大法科大学院	68	66	59	17	28.8%	1593
37 広島修道大法科大学院	34	28	21	6	28.6%	1599
38 学習院大法科大学院	75	75	67	19	28.4%	1618
39 東洋大法科大学院	56	55	44	12	27.3%	1630
40 愛知大法科大学院	33	31	27	7	25.9%	1637
41 桐蔭横浜大法科大学院	44	44	35	9	25.7%	1646
42 専修大法科大学院	85	82	76	19	25.0%	1665
43 甲南大法科大学院	49	49	44	11	25.0%	1676
44 西南学院大法科大学院	43	43	28	7	25.0%	1683
45 関西大法科大学院	164	155	130	32	24.6%	1715
46 新潟大法科大学院	41	41	36	8	22.2%	1723
47 中京大法科大学院	21	21	18	4	22.2%	1727
48 駒澤大法科大学院	47	47	37	8	21.6%	1735
49 國學院大法科大学院	37	36	28	6	21.4%	1741
50 白鷗大法科大学院	22	22	19	4	21.1%	1745
51 明治学院大法科大学院	61	58	54	11	20.4%	1756
52 獨協大法科大学院	33	33	30	6	20.0%	1762
53 駿河台大法科大学院	68	68	46	9	19.6%	1771
54 京都産業大法科大学院	48	47	36	7	19.4%	1778
55 法政大法科大学院	148	143	128	24	18.8%	1802
56 青山学院大法科大学院	53	52	40	7	17.5%	1809
57 島根大法科大学院	27	26	18	3	16.7%	1812
58 大阪学院大法科大学院	30	30	14	2	14.3%	1814
59 大宮法科大学院	62	61	43	6	14.0%	1820
60 日本大法科大学院	139	138	111	14	12.6%	1834
61 東海大法科大学院	21	21	16	2	12.5%	1836
62 近畿大法科大学院	24	24	17	2	11.8%	1838
63 大東文化大法科大学院	45	44	36	4	11.1%	1842
64 熊本大法科大学院	26	25	20	2	10.0%	1844
65 東北学院大法科大学院	34	34	32	3	9.4%	1847
66 鹿児島大法科大学院	29	29	25	2	8.0%	1849
67 姫路獨協大法科大学院	26	25	19	1	5.3%	1850
68 久留米大法科大学院	40	40	29	1	3.4%	1851
総 計	5401	5280	4607	1851	40.2%	-

(注) 受験者数には、途中欠席者10人を含む。

	法科大学院名	出願者数	受験 予定者数	受験者数	最終 合格者数	合格率	最終 合格者数 累計
1	一橋大法科大学院	132	132	127	78	61.4%	78
2	慶應義塾大法科大学院	320	320	292	165	56.5%	243
3	中央大法科大学院	397	396	352	196	55.7%	439
4	神戸大法科大学院	142	140	128	70	54.7%	509
5	東京大法科大学院	404	400	366	200	54.6%	709
6	首都大東京法科大学院	103	100	79	39	49.4%	748
7	千葉大法科大学院	74	74	69	34	49.3%	782
8	東北大法科大学院	141	141	127	59	46.5%	841
9	愛知大法科大学院	55	42	35	16	45.7%	857
10	上智大法科大学院	156	155	120	50	41.7%	907
11	京大法科大学院	271	270	241	100	41.5%	1007
12	大阪市立大法科大学院	102	102	82	33	40.2%	1040
13	大阪大法科大学院	147	146	127	49	38.6%	1089
14	成蹊大法科大学院	67	66	45	17	37.8%	1106
15	早稲田大法科大学院	391	387	345	130	37.7%	1236
16	横浜国立大法科大学院	82	79	65	24	36.9%	1260
17	広島大法科大学院	70	62	52	19	36.5%	1279
18	九州大法科大学院	137	137	105	38	36.2%	1317
19	神戸学院大法科大学院	34	33	18	6	33.3%	1323
20	名古屋大法科大学院	107	106	98	32	32.7%	1355
21	明治大法科大学院	298	298	264	84	31.8%	1439
22	岡山大法科大学院	59	49	35	11	31.4%	1450
23	南山大法科大学院	59	57	49	15	30.6%	1465
24	北海道大法科大学院	134	134	108	33	30.6%	1498
25	関西学院大法科大学院	202	202	168	51	30.4%	1549
26	福岡大法科大学院	69	44	33	10	30.3%	1559
27	立命館大法科大学院	247	247	205	59	28.8%	1618
28	同志社大法科大学院	245	242	210	59	28.1%	1677
29	青山学院大法科大学院	88	87	61	15	24.6%	1692
30	法政大法科大学院	180	179	135	32	23.7%	1724
31	駒澤大法科大学院	70	69	47	11	23.4%	1735
32	学習院大法科大学院	99	99	87	20	23.0%	1755
33	立教大法科大学院	116	115	92	21	22.8%	1776
34	専修大法科大学院	107	104	88	20	22.7%	1796
35	中京大法科大学院	46	46	36	8	22.2%	1804
36	創価大法科大学院	74	70	60	13	21.7%	1817
37	明治学院大法科大学院	89	85	74	16	21.6%	1833
38	熊本大法科大学院	46	46	33	7	21.2%	1840
39	関西大法科大学院	243	234	187	38	20.3%	1878
40	獨協大法科大学院	59	59	40	8	20.0%	1886
41	広島修道大法科大学院	54	51	35	7	20.0%	1893
42	大宮法科大学院大学	129	129	81	16	19.8%	1909
43	筑波大法科大学院	29	29	26	5	19.2%	1914
44	東北学院大法科大学院	48	48	37	7	18.9%	1921
45	新潟大法科大学院	61	61	50	9	18.0%	1930
46	日本大法科大学院	201	201	148	26	17.6%	1956
47	山梨学院大法科大学院	48	48	40	7	17.5%	1963
48	甲南大法科大学院	95	95	71	12	16.9%	1975
49	大東文化大法科大学院	60	58	37	6	16.2%	1981
50	名城大法科大学院	50	46	31	5	16.1%	1986
51	近畿大法科大学院	46	46	25	4	16.0%	1990
52	島根大法科大学院	41	40	26	4	15.4%	1994
53	北海学園大法科大学院	17	17	13	2	15.4%	1996
54	香川大法科大学院	39	39	21	3	14.3%	1999
55	駿河台大法科大学院	114	114	84	11	13.1%	2010
56	桐蔭横浜大法科大学院	80	80	63	8	12.7%	2018
57	琉球大法科大学院	34	34	24	3	12.5%	2021
58	神奈川大法科大学院	63	61	41	5	12.2%	2026
59	久留米大法科大学院	61	61	42	5	11.9%	2031
60	東海大法科大学院	54	52	34	4	11.8%	2035
61	静岡大法科大学院	23	23	17	2	11.8%	2037
62	國學院大法科大学院	56	56	40	4	10.0%	2041
63	関東学院大法科大学院	63	63	42	4	9.5%	2045
64	白鷗大法科大学院	30	28	21	2	9.5%	2047
65	京都産業大法科大学院	69	66	45	4	8.9%	2051
66	金沢大法科大学院	57	56	47	4	8.5%	2055
67	龍谷大法科大学院	35	35	24	2	8.3%	2057
68	東洋大法科大学院	83	83	55	4	7.3%	2061
69	西南学院大法科大学院	61	60	46	2	4.3%	2063
70	鹿児島大法科大学院	36	35	23	1	4.3%	2064
71	大阪学院大法科大学院	54	53	28	1	3.6%	2065
72	愛知学院大法科大学院	22	21	16	0	0.0%	2065
73	信州大法科大学院	27	27	19	0	0.0%	2065
74	姫路獨協大法科大学院	40	40	24	0	0.0%	2065
	総 計	7842	7710	6261	2065	33.0%	-

(注) 受験者数には、途中欠席者23人を含む。

平成21年新司法試験法科大学院別人員調（合格率順）

資料⑧

	法科大学院名	出願者数	受験 予定者数	受験者数	最終 合格者数	合格率	最終 合格者数 累計
1	一橋大法科大学院	144	144	132	83	62.9%	83
2	東京大法科大学院	451	446	389	216	55.5%	299
3	京都大法科大学院	333	332	288	145	50.3%	444
4	神戸大法科大学院	164	163	149	73	49.0%	517
5	愛知大法科大学院	67	52	41	20	48.8%	537
6	慶應義塾大法科大学院	360	360	317	147	46.4%	684
7	中央大法科大学院	435	434	373	162	43.4%	846
8	北海道大法科大学院	175	174	156	63	40.4%	909
9	首都大東京法科大学院	103	103	87	34	39.1%	943
10	千葉大法科大学院	74	74	64	24	37.5%	967
11	大阪大法科大学院	199	197	155	52	33.5%	1019
12	名古屋大法科大学院	146	146	120	40	33.3%	1059
13	早稲田大法科大学院	474	470	380	124	32.6%	1183
14	明治大法科大学院	380	378	310	96	31.0%	1279
15	南山大法科大学院	83	82	59	18	30.5%	1297
16	北海学園大法科大学院	33	32	24	7	29.2%	1304
17	上智大法科大学院	178	178	144	40	27.8%	1344
18	九州大法科大学院	211	206	174	46	26.4%	1390
19	山梨学院大法科大学院	63	63	46	12	26.1%	1402
20	横浜国立大法科大学院	91	91	79	20	25.3%	1422
21	大阪市立大法科大学院	117	117	96	24	25.0%	1446
22	広島大法科大学院	95	94	84	21	25.0%	1467
23	岡山大法科大学院	75	65	52	13	25.0%	1480
24	立命館大法科大学院	289	288	243	60	24.7%	1540
25	学習院大法科大学院	105	105	86	21	24.4%	1561
26	金沢大法科大学院	74	74	49	11	22.4%	1572
27	立教大法科大学院	157	149	112	25	22.3%	1597
28	成蹊大法科大学院	97	97	68	14	20.6%	1611
29	専修大法科大学院	113	113	83	17	20.5%	1628
30	東北大法科大学院	179	179	154	30	19.5%	1658
31	関西学院大法科大学院	237	232	191	37	19.4%	1695
32	同志社大法科大学院	301	292	235	45	19.1%	1740
33	名城大法科大学院	63	62	37	7	18.9%	1747
34	福岡大法科大学院	80	50	38	7	18.4%	1754
35	甲南大法科大学院	137	129	93	17	18.3%	1771
36	法政大法科大学院	190	190	138	25	18.1%	1796
37	近畿大法科大学院	68	68	50	9	18.0%	1805
38	新潟大法科大学院	98	98	81	14	17.3%	1819
39	関西大法科大学院	275	270	207	35	16.9%	1854
40	白鷗大法科大学院	34	32	24	4	16.7%	1858
41	創価大法科大学院	100	100	76	12	15.8%	1870
42	中京大法科大学院	50	49	38	6	15.8%	1876
43	熊本大法科大学院	57	57	32	5	15.6%	1881
44	愛知学院大法科大学院	45	44	26	4	15.4%	1885
45	信州大法科大学院	52	51	26	4	15.4%	1889
46	西南学院大法科大学院	102	96	67	10	14.9%	1899
47	大宮法科大学院大学	157	156	81	12	14.8%	1911
48	日本大法科大学院	219	219	153	20	13.1%	1931
49	桐蔭横浜大法科大学院	109	108	62	8	12.9%	1939
50	広島修道大法科大学院	74	72	47	6	12.8%	1945
51	関東学院大法科大学院	77	77	56	7	12.5%	1952
52	東北学院大法科大学院	57	57	33	4	12.1%	1956
53	明治学院大法科大学院	116	109	77	9	11.7%	1965
54	静岡大法科大学院	48	48	36	4	11.1%	1969
55	國學院大法科大学院	85	85	55	6	10.9%	1975
56	神戸学院大法科大学院	36	36	28	3	10.7%	1978
57	駒澤大法科大学院	81	81	48	5	10.4%	1983
58	龍谷大法科大学院	72	69	48	5	10.4%	1988
59	久留米大法科大学院	76	75	50	5	10.0%	1993
60	琉球大法科大学院	52	50	40	4	10.0%	1997
61	青山学院大法科大学院	115	114	89	8	9.0%	2005
62	筑波大法科大学院	57	57	34	3	8.8%	2008
63	姫路獨協大法科大学院	46	44	26	2	7.7%	2010
64	獨協大法科大学院	95	94	66	5	7.6%	2015
65	東洋大法科大学院	119	112	70	5	7.1%	2020
66	香川大法科大学院	59	59	42	3	7.1%	2023
67	大東文化大法科大学院	78	78	43	3	7.0%	2026
68	神奈川大法科大学院	81	80	60	4	6.7%	2030
69	東海大法科大学院	83	79	50	3	6.0%	2033
70	鹿児島大法科大学院	53	49	35	2	5.7%	2035
71	大阪学院大法科大学院	69	69	36	2	5.6%	2037
72	駿河台大法科大学院	123	123	80	4	5.0%	2041
73	島根大法科大学院	43	42	23	1	4.3%	2042
74	京都産業大法科大学院	100	96	51	1	2.0%	2043
	総 計	9734	9564	7392	2043	27.6%	-

(注) 受験者数には、途中欠席者39人を含む。

法科大学院名	出願者数	受験 予定者数	受験者数	最終 合格者数	合格率	最終 合格者数 累計
1 慶應義塾大法科大学院	426	426	355	179	50.4%	179
2 一橋大法科大学院	149	149	138	69	50.0%	248
3 東京大法科大学院	501	500	411	201	48.9%	449
4 京都大法科大学院	337	337	277	135	48.7%	584
5 千葉大法科大学院	83	83	69	30	43.5%	614
6 北海道大法科大学院	188	187	144	62	43.1%	676
7 中央大法科大学院	510	510	439	189	43.1%	865
8 大阪大法科大学院	245	236	180	70	38.9%	935
9 東北大法科大学院	208	208	159	58	36.5%	993
10 名古屋大法科大学院	171	171	139	49	35.3%	1042
11 神戸大法科大学院	168	166	144	49	34.0%	1091
12 早稲田大法科大学院	493	491	397	130	32.7%	1221
13 愛知大法科大学院	67	50	44	14	31.8%	1235
14 金沢大法科大学院	72	72	54	17	31.5%	1252
15 首都大東京法科大学院	126	123	101	30	29.7%	1282
16 山梨学院大法科大学院	69	67	51	14	27.5%	1296
17 九州大法科大学院	243	240	175	46	26.3%	1342
18 大阪市立大法科大学院	145	144	119	31	26.1%	1373
19 筑波大法科大学院	76	75	43	11	25.6%	1384
20 明治大法科大学院	440	439	335	85	25.4%	1469
21 福岡大法科大学院	85	50	36	8	22.2%	1477
22 同志社大法科大学院	344	329	262	55	21.0%	1532
23 広島大法科大学院	104	97	77	16	20.8%	1548
24 立教大法科大学院	149	146	116	24	20.7%	1572
25 熊本大法科大学院	51	51	34	7	20.6%	1579
26 関西学院大法科大学院	259	254	182	37	20.3%	1616
27 学習院大法科大学院	110	109	94	19	20.2%	1635
28 名城大法科大学院	82	81	50	10	20.0%	1645
29 上智大法科大学院	213	212	168	33	19.6%	1678
30 専修大法科大学院	150	144	97	19	19.6%	1697
31 創価大法科大学院	121	115	92	18	19.6%	1715
32 香川大法科大学院	62	62	52	10	19.2%	1725
33 横浜国立大法科大学院	117	117	89	17	19.1%	1742
34 立命館大法科大学院	325	325	249	47	18.9%	1789
35 静岡大法科大学院	60	60	37	6	16.2%	1795
36 岡山大法科大学院	89	79	53	8	15.1%	1803
37 神奈川大法科大学院	95	87	53	8	15.1%	1811
38 関西大法科大学院	309	293	220	32	14.5%	1843
39 法政大法科大学院	223	223	165	24	14.5%	1867
40 中京大法科大学院	56	55	42	6	14.3%	1873
41 近畿大法科大学院	79	79	57	8	14.0%	1881
42 南山大法科大学院	97	97	73	10	13.7%	1891
43 駒澤大法科大学院	90	90	68	9	13.2%	1900
44 琉球大法科大学院	61	58	38	5	13.2%	1905
45 日本大法科大学院	246	246	163	21	12.9%	1926
46 信州大法科大学院	65	65	41	5	12.2%	1931
47 成蹊大法科大学院	129	127	93	11	11.8%	1942
48 久留米大法科大学院	81	81	51	6	11.8%	1948
49 広島修道大法科大学院	75	73	60	7	11.7%	1955
50 龍谷大法科大学院	116	114	70	8	11.4%	1963
51 西南学院大法科大学院	117	109	72	8	11.1%	1971
52 新潟大法科大学院	111	108	82	9	11.0%	1980
53 明治学院大法科大学院	147	143	87	9	10.3%	1989
54 島根大法科大学院	53	53	29	3	10.3%	1992
55 神戸学院大法科大学院	57	57	39	4	10.3%	1996
56 大宮法科大学院大学	185	184	118	12	10.2%	2008
57 甲南大法科大学院	150	146	110	11	10.0%	2019
58 北海学園大法科大学院	48	47	31	3	9.7%	2022
59 東洋大法科大学院	130	121	77	7	9.1%	2029
60 愛知学院大法科大学院	60	60	34	3	8.8%	2032
61 駿河台大法科大学院	158	157	92	7	7.6%	2039
62 國學院大法科大学院	101	100	68	5	7.4%	2044
63 桐蔭横浜大法科大学院	142	139	83	6	7.2%	2050
64 白鷗大法科大学院	49	47	35	2	5.7%	2052
65 大阪学院大法科大学院	91	90	55	3	5.5%	2055
66 関東学院大法科大学院	68	68	55	3	5.5%	2058
67 京都産業大法科大学院	113	113	74	4	5.4%	2062
68 東北学院大法科大学院	59	58	39	2	5.1%	2064
69 大東文化大法科大学院	88	86	47	2	4.3%	2066
70 獨協大法科大学院	123	120	81	3	3.7%	2069
71 東海大法科大学院	96	95	55	2	3.6%	2071
72 青山学院大法科大学院	122	118	83	3	3.6%	2074
73 鹿児島大法科大学院	54	52	31	0	0.0%	2074
74 姫路獨協大法科大学院	45	44	30	0	0.0%	2074
総 計	11127	10908	8163	2074	25.4%	-

(注) 受験者数には、途中欠席者73人を含む。

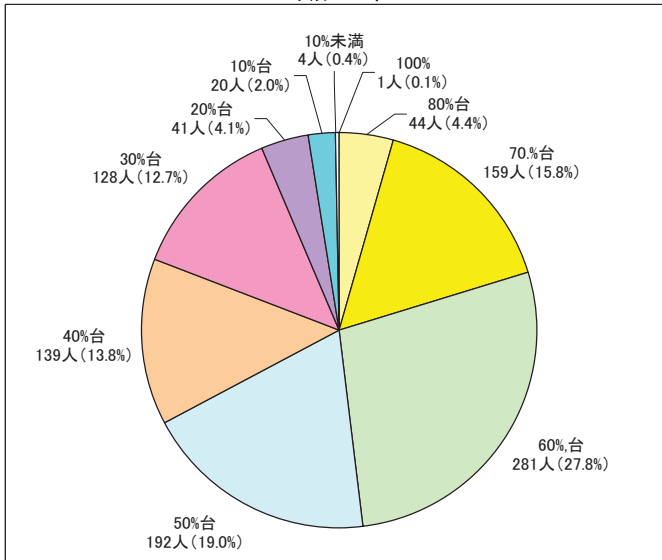
	法科大学院名	出願者数	受験 予定者数	受験者数	最終 合格者数	合格率	最終 合格者数 累計
1	一橋大法科大学院	167	166	142	82	57.7%	82
2	京都大法科大学院	371	369	315	172	54.6%	254
3	東京大法科大学院	507	503	416	210	50.5%	464
4	慶應義塾大法科大学院	415	414	342	164	48.0%	628
5	神戸大法科大学院	167	166	148	69	46.6%	697
6	千葉大法科大学院	88	88	74	29	39.2%	726
7	中央大法科大学院	538	536	461	176	38.2%	902
8	早稲田大法科大学院	566	564	432	138	31.9%	1040
9	東北大法科大学院	223	221	170	54	31.8%	1094
10	首都大東京法科大学院	141	141	120	38	31.7%	1132
11	名古屋大法科大学院	182	182	136	43	31.6%	1175
12	岡山大法科大学院	99	93	73	23	31.5%	1198
13	北海道大法科大学院	195	195	160	48	30.0%	1246
14	大阪大法科大学院	212	210	171	49	28.7%	1295
15	北海学園大法科大学院	54	54	37	10	27.0%	1305
16	南山大法科大学院	120	119	80	21	26.3%	1326
17	大阪市立大法科大学院	151	150	120	30	25.0%	1356
18	明治大法科大学院	476	473	375	90	24.0%	1446
19	同志社大法科大学院	355	350	277	65	23.5%	1511
20	金沢大法科大学院	79	75	64	15	23.4%	1526
21	学習院大法科大学院	104	104	80	18	22.5%	1544
22	愛知大法科大学院	63	49	36	8	22.2%	1552
23	九州大法科大学院	262	256	200	42	21.0%	1594
24	中京大法科大学院	54	54	39	8	20.5%	1602
25	上智大法科大学院	241	241	193	39	20.2%	1641
26	法政大法科大学院	244	244	183	31	16.9%	1672
27	関西大法科大学院	295	280	210	35	16.7%	1707
28	琉球大法科大学院	67	64	42	7	16.7%	1714
29	甲南大法科大学院	172	171	112	18	16.1%	1732
30	山梨学院大法科大学院	66	65	45	7	15.6%	1739
31	立命館大法科大学院	350	346	262	40	15.3%	1779
32	静岡大法科大学院	62	62	47	7	14.9%	1786
33	関西学院大法科大学院	252	247	178	26	14.6%	1812
34	専修大法科大学院	158	155	118	17	14.4%	1829
35	広島修道大法科大学院	85	83	49	7	14.3%	1836
36	創価大法科大学院	134	127	86	12	14.0%	1848
37	立教大法科大学院	164	157	123	17	13.8%	1865
38	近畿大法科大学院	82	82	58	8	13.8%	1873
39	横浜国立大法科大学院	136	134	96	13	13.5%	1886
40	東洋大法科大学院	134	130	88	11	12.5%	1897
41	広島大法科大学院	116	109	80	10	12.5%	1907
42	成蹊大法科大学院	141	139	91	11	12.1%	1918
43	獨協大法科大学院	142	142	96	11	11.5%	1929
44	関東学院大法科大学院	71	71	46	5	10.9%	1934
45	新潟大法科大学院	116	109	77	8	10.4%	1942
46	熊本大法科大学院	59	59	39	4	10.3%	1946
47	東海大法科大学院	104	102	71	7	9.9%	1953
48	名城大法科大学院	94	94	72	7	9.7%	1960
49	青山学院大法科大学院	128	125	85	8	9.4%	1968
50	島根大法科大学院	60	60	46	4	8.7%	1972
51	福岡大法科大学院	78	44	37	3	8.1%	1975
52	西南学院大法科大学院	125	123	78	6	7.7%	1981
53	久留米大法科大学院	75	74	52	4	7.7%	1985
54	信州大法科大学院	85	84	52	4	7.7%	1989
55	筑波大法科大学院	88	88	55	4	7.3%	1993
56	國學院大法科大学院	116	116	72	5	6.9%	1998
57	桐蔭横浜大法科大学院	160	157	87	6	6.9%	2004
58	神奈川大法科大学院	90	85	61	4	6.6%	2008
59	日本大法科大学院	268	268	184	12	6.5%	2020
60	龍谷大法科大学院	122	121	77	5	6.5%	2025
61	大官法科大学院大学	226	223	141	9	6.4%	2034
62	鹿児島大法科大学院	60	59	48	3	6.3%	2037
63	東北学院大法科大学院	61	59	36	2	5.6%	2039
64	駿河台大法科大学院	169	169	108	5	4.6%	2044
65	香川大法科大学院	64	63	44	2	4.5%	2046
66	明治学院大法科大学院	171	162	112	5	4.5%	2051
67	京都産業大法科大学院	124	123	93	3	3.2%	2054
68	大東文化大法科大学院	107	103	69	2	2.9%	2056
69	大阪学院大法科大学院	112	110	76	2	2.6%	2058
70	神戸学院大法科大学院	60	60	38	1	2.6%	2059
71	駒澤大法科大学院	96	96	79	2	2.5%	2061
72	白鷗大法科大学院	65	62	40	1	2.5%	2062
73	愛知学院大法科大学院	71	71	41	1	2.4%	2063
74	姫路獨協大法科大学院	36	36	24	0	0.0%	2063
	総計	11891	11686	8765	2063	23.5%	-

(注) 受験者数には、途中欠席者44人を含む。

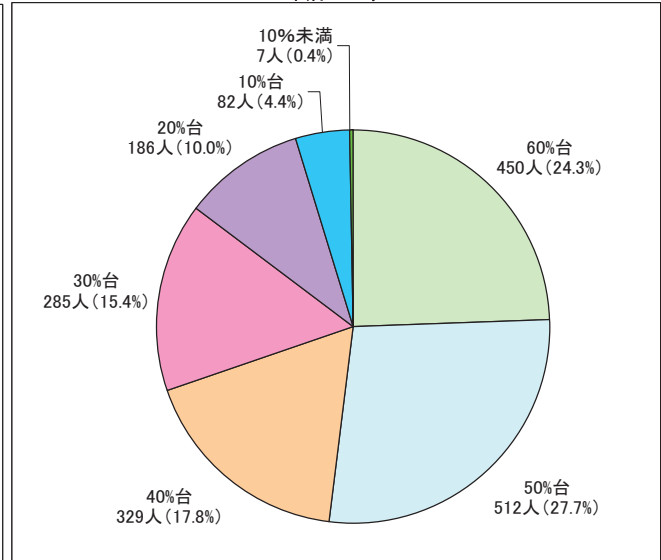


平成18年～平成23年新司法試験法科大学院別合格者数割合  
(合格率順)

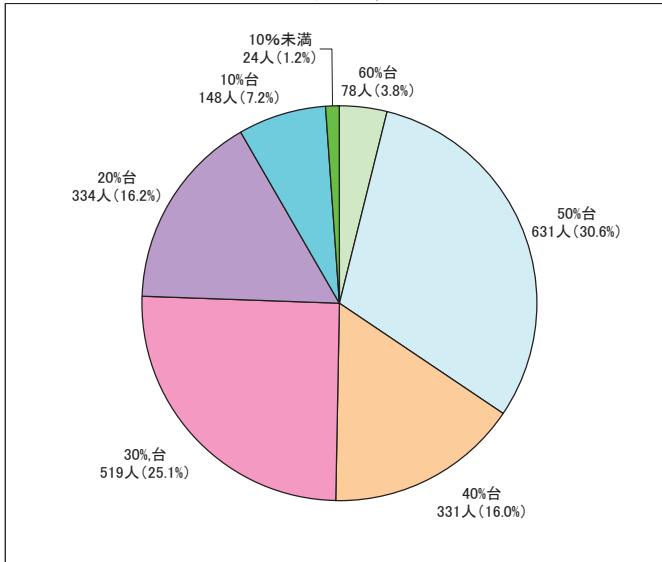
平成18年



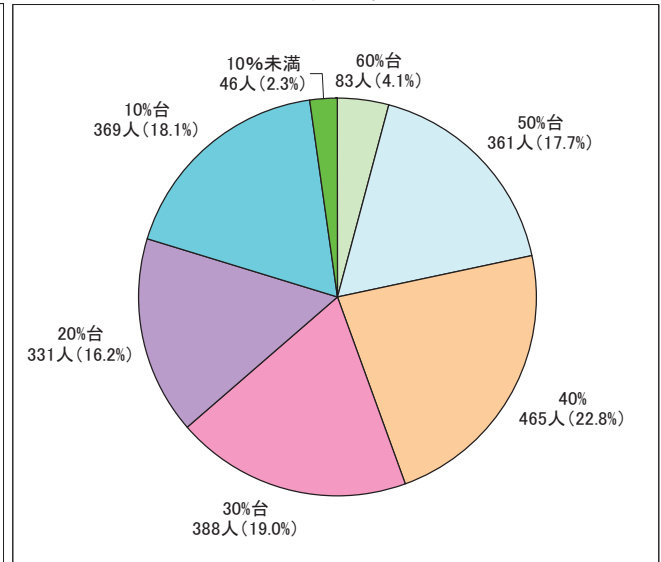
平成19年



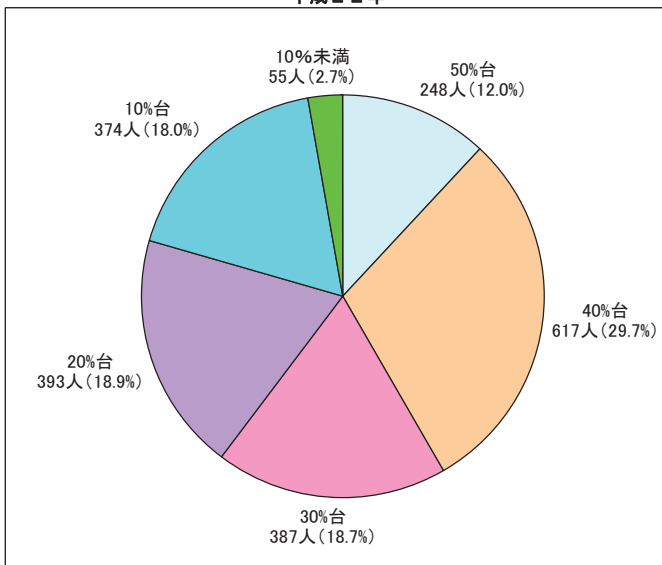
平成20年



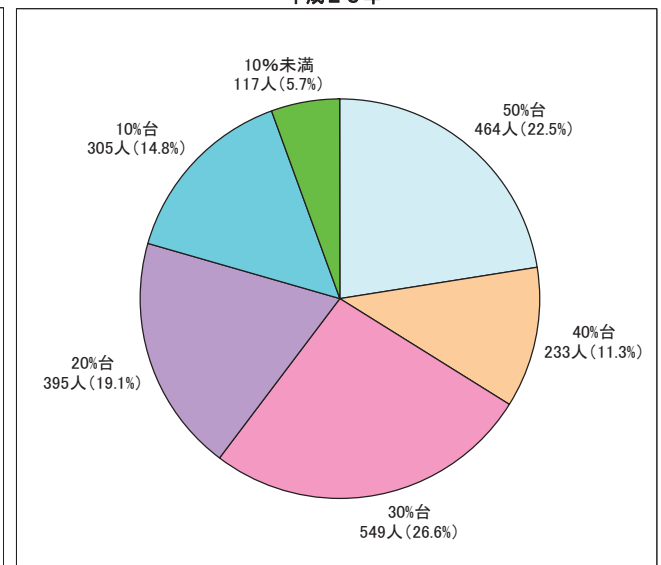
平成21年



平成22年



平成23年





## 新司法試験累積合格者数・合格率

修了年度別	平成18年新試験		平成19年新試験		平成20年新試験		平成21年新試験		平成22年新試験		平成23年新試験		累積者数		
	受験者数	合格者	受験者数	合格者	受験者数	合格者	受験者数	合格者	受験者数	合格者	受験者数	合格者	受験者実数	合格者	合格率
平成17年度修了者 (H18～H22まで受験可)	2,091	1,009	903	396	324	99	130	8	149	6			2,122	1,518	71.54%
平成18年度修了者 (H19～H23まで受験可)			3,704	1,455	1,960	500	1,089	168	693	44	658	21	4,244	2,188	51.56%
平成19年度修了者 (H20～H24まで受験可)					3,977	1,466	2,161	461	1,352	234	851	65	4,653	2,226	47.84%
平成20年度修了者 (H21～H25まで受験可)							4,012	1,406	2,237	557	1,432	265	4,675	2,228	47.66%
平成21年度修了者 (H22～H26まで受験可)									3,732	1,233	2,295	565	4,209	1,798	42.72%
平成22年度修了者 (H23～H27まで受験可)											3,529	1,147	3,529	1,147	32.50%

※受験者実数とは、新司法試験を1回以上受けた者の数。

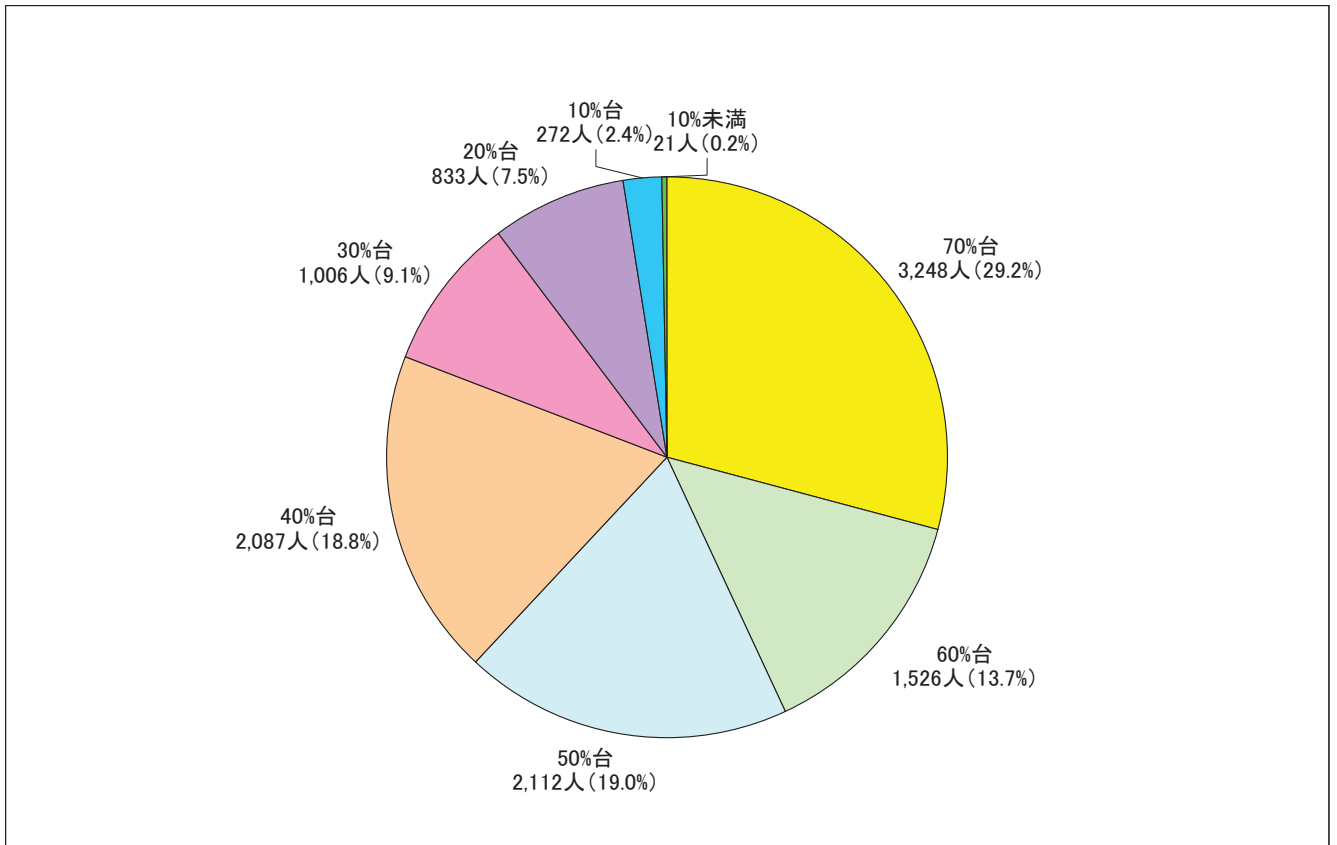
法科大学院別累積合格者数・合格率（合格率順）

資料①

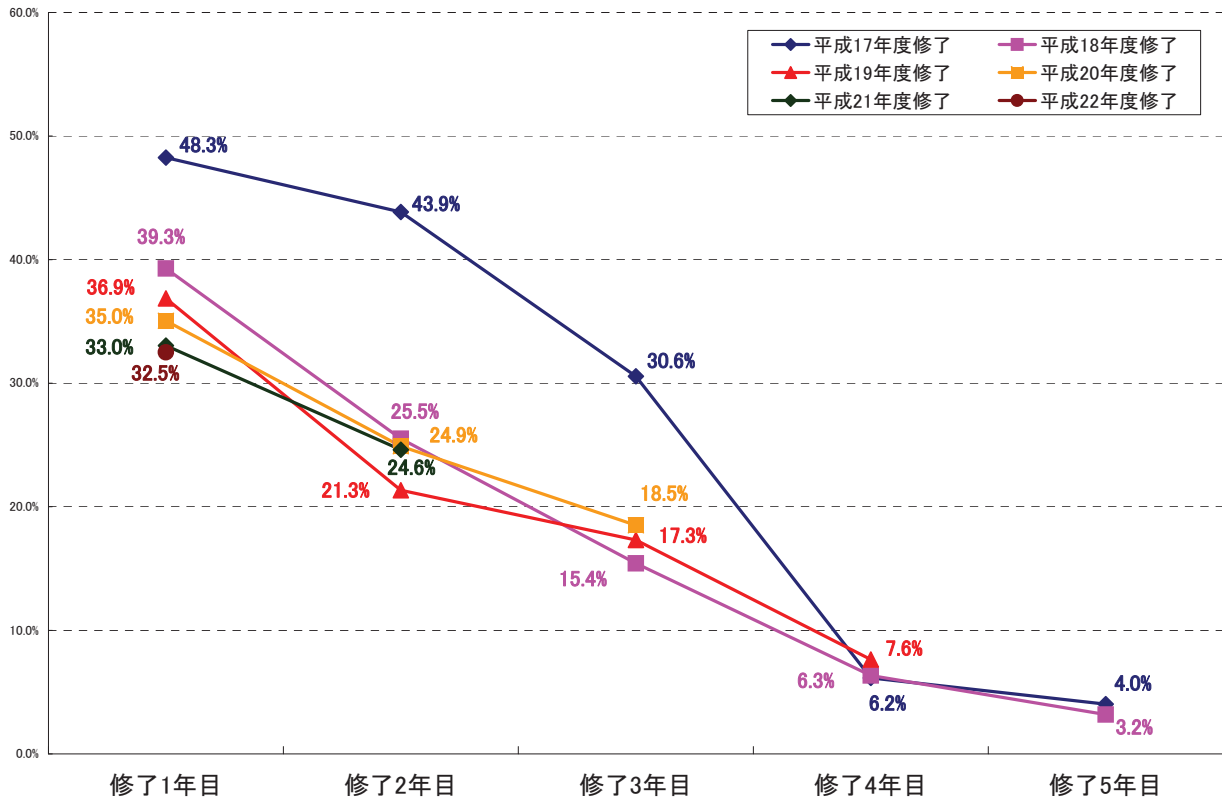
法科大学院名	平成17年度修了者		平成18年度修了者		平成19年度修了者		平成20年度修了者		平成21年度修了者		平成22年度修了者		平成17～22年度合計		
	受験者実数	合格者	受験者実数	合格者	受験者実数	合格者	受験者実数	合格者	受験者実数	合格者	受験者実数	合格者	受験者実数	合格者	合格率
1 一橋大法科大学院	53	52	90	73	98	75	98	81	102	79	87	57	528	417	79.0%
2 東京大法科大学院	173	152	279	217	267	201	272	216	273	194	239	145	1,503	1,125	74.9%
3 京大法科大学院	130	114	182	135	188	125	184	145	189	136	182	119	1,055	774	73.4%
4 慶應義塾大法科大学院	166	135	232	173	234	177	225	167	228	164	207	116	1,292	932	72.1%
5 神戸大法科大学院	62	50	79	64	89	68	103	71	87	47	78	47	498	347	69.7%
6 千葉大法科大学院	27	24	55	39	51	36	38	28	39	27	42	18	252	172	68.3%
7 中央大法科大学院	240	188	211	143	254	190	266	189	271	177	263	120	1,505	1,007	66.9%
8 北海道大法科大学院	38	32	90	55	83	46	98	68	87	56	77	23	473	280	59.2%
9 名古屋大法科大学院	29	23	63	41	76	50	77	43	73	43	63	22	381	222	58.3%
10 首都大東京法科大学院	39	24	60	39	53	31	53	39	62	30	53	23	320	186	58.1%
11 愛知大法科大学院	19	16	24	11	24	18	27	19	24	7	17	7	135	78	57.8%
12 東北大法科大学院	43	29	79	58	93	56	106	56	77	49	79	20	477	268	56.2%
13 大阪大法科大学院	21	17	75	45	93	54	112	64	95	54	79	28	475	262	55.2%
14 早稲田大法科大学院	19	17	239	150	264	146	243	138	205	108	211	90	1,181	649	55.0%
15 大阪市立大法科大学院	27	24	69	41	55	26	63	36	63	25	53	15	330	167	50.6%
16 明治大法科大学院	96	72	166	99	179	93	186	103	182	67	156	44	965	478	49.5%
17 九州大法科大学院	13	12	77	33	89	45	114	57	96	39	77	22	466	208	44.6%
18 上智大法科大学院	51	33	74	46	96	47	89	35	92	39	89	19	491	219	44.6%
19 同志社大法科大学院	89	60	130	67	137	62	132	54	117	54	117	19	722	316	43.8%
20 学習院大法科大学院	49	29	41	15	52	20	46	26	42	16	30	6	260	112	43.1%
21 岡山大法科大学院	12	6	22	12	31	16	28	6	34	12	36	17	163	69	42.3%
22 山梨学院大法科大学院	11	9	32	12	22	7	30	14	24	10	16	4	135	56	41.5%
23 南山大法科大学院	10	6	26	16	41	19	44	15	38	10	33	13	192	79	41.1%
24 立命館大法科大学院	104	62	127	53	137	64	127	68	120	31	105	17	720	295	41.0%
25 福岡大法科大学院	5	4	21	11	28	13	17	8	11	1	9	0	91	37	40.7%
26 関西学院大法科大学院	66	39	111	54	108	46	114	48	77	20	66	11	542	218	40.2%
27 広島大法科大学院	12	9	29	16	38	22	51	16	38	14	33	3	201	80	39.8%
28 金沢大法科大学院	2	2	29	12	35	9	24	11	25	14	26	8	141	56	39.7%
29 横浜国立大法科大学院	10	10	39	17	50	25	46	24	49	10	40	6	234	92	39.3%
30 創価大法科大学院	14	12	40	19	48	21	46	9	38	13	30	9	216	83	38.4%
31 立教大法科大学院	19	12	55	24	69	24	58	24	50	23	50	4	301	111	36.9%
32 成蹊大法科大学院	25	16	45	22	33	11	51	20	46	7	22	4	222	80	36.0%
33 専修大法科大学院	52	28	41	20	51	17	50	16	52	16	37	4	283	101	35.7%
34 北海学園大法科大学院					17	5	19	9	21	5	6	3	63	22	34.9%
35 法政大法科大学院	65	35	100	36	87	35	66	25	75	22	67	6	460	159	34.6%
36 中京大法科大学院			20	9	27	6	19	7	20	8	8	2	94	32	34.0%
37 関西大法科大学院	51	31	123	42	123	44	105	41	102	23	56	9	560	190	33.9%
38 熊本大法科大学院	4	2	24	4	24	9	20	7	11	2	7	2	90	26	28.9%
39 琉球大法科大学院			18	10	22	3	25	8	13	2	13	3	91	26	28.6%
40 名城大法科大学院	5	4	20	7	31	9	29	6	30	6	17	5	132	37	28.0%
41 甲南大法科大学院	18	10	37	12	58	16	64	18	56	12	35	6	268	74	27.6%
42 広島修道大法科大学院			28	10	29	7	30	10	20	5	15	1	122	33	27.0%
43 新潟大法科大学院	10	5	34	11	32	12	55	13	41	8	26	4	198	53	26.8%
44 近畿大法科大学院	6	4	19	3	24	8	31	9	30	6	20	4	130	34	26.2%
45 明治学院大法科大学院	18	12	48	16	40	16	51	6	51	7	33	1	241	58	24.1%
46 日本大法科大学院	57	22	91	24	78	24	76	18	72	9	57	3	431	100	23.2%
47 青山学院大法科大学院	14	8	42	11	47	12	54	7	26	5	16	3	199	46	23.1%
48 神奈川大法科大学院	14	10	33	5	31	9	27	4	26	4	12	1	143	33	23.1%
49 駒澤大法科大学院	18	7	32	10	37	9	22	6	24	4	24	0	157	36	22.9%
50 関東学院大法科大学院	17	9	24	6	35	3	23	5	13	3	16	3	128	29	22.7%
51 東洋大法科大学院	24	13	41	6	41	6	36	8	29	7	20	3	191	43	22.5%
52 静岡大法科大学院					27	7	27	3	17	6	14	3	85	19	22.4%
53 神戸学院大法科大学院	3	1	13	4	22	8	17	4	16	1	12	0	83	18	21.7%
54 西南学院大法科大学院	4	3	41	11	29	5	35	8	37	6	16	2	162	35	21.6%
55 筑波大法科大学院					31	7	31	5	25	8	22	3	109	23	21.1%
56 香川大法科大学院			18	7	20	5	27	4	17	5	18	0	100	21	21.0%
57 大宮法科大学院大学			57	16	80	24	60	9	39	5	30	1	266	55	20.7%
58 東北学院大法科大学院			33	10	21	5	19	2	12	1	5	0	90	18	20.0%
59 島根大法科大学院	1	1	26	7	16	3	13	1	13	4	11	0	80	16	20.0%
60 桐蔭横浜大法科大学院			45	17	46	5	48	9	28	2	24	4	191	37	19.4%
61 獨協大法科大学院			36	10	36	11	47	6	37	3	17	3	173	33	19.1%
62 久留米大法科大学院	4	2	36	3	28	7	25	10	15	0	8	0	116	22	19.0%
63 白鷗大法科大学院	7	5	18	3	11	3	14	3	21	2	18	0	89	16	18.0%
64 國學院大法科大学院	2	2	35	9	32	3	41	6	32	4	19	3	161	27	16.8%
65 駿河台大法科大学院	22	8	48	9	58	12	40	3	38	4	41	2	247	38	15.4%
66 龍谷大法科大学院					35	7	42	10	42	2	20	1	139	20	14.4%
67 大東文化大法科大学院	19	5	28	5	29	6	32	1	20	2	18	2	146	21	14.4%
68 信州大法科大学院					26	1	26	6	18	4	23	2	93	13	14.0%
69 東海大法科大学院	3	0	18	4	33	5	34	6	34	2	11	1	133	18	13.5%
70 京都産業大法科大学院	2	0	43	13	27	1	41	3	34	2	20	0	167	19	11.4%
71 愛知学院大法科大学院					22	1	28	5	18	2	9	0	77	8	10.4%
72 鹿児島大法科大学院			29	3	17	2	20	2	12	0	13	1	91	8	8.8%
73 大阪学院大法科大学院			32	2	33	4	26	1	17	3	10	0	118	10	8.5%
74 距離獨協大法科大学院	8	1	22	1	25	1	12	0	1	0	0	0	68	3	4.4%
総計	2,122	1,518	4,244	2,188	4,653	2,226	4,675	2,228	4,209	1,798	3,529	1,147	23,432	11,105	47.4%

※受験者実数とは、司法試験を1回以上受けた者の数。

法科大学院別累積合格者数・合格率(合格率順)



## 新司法試験修了年度別合格状況



		修了1年目	修了2年目	修了3年目	修了4年目	修了5年目
平成17年度修了者 (H18～H22試験の受験)	受験者	平成18年試験 2091	平成19年試験 903	平成20年試験 324	平成21年試験 130	平成22年試験 149
	合格者	1009	396	99	8	6
	合格率	48.3%	43.9%	30.6%	6.2%	4.0%
平成18年度修了者 (H19～H23試験の受験)	受験者	平成19年試験 3704	平成20年試験 1960	平成21年試験 1089	平成22年試験 693	平成23年試験 658
	合格者	1455	500	168	44	21
	合格率	39.3%	25.5%	15.4%	6.3%	3.2%
平成19年度修了者 (H20～H24試験の受験)	受験者	平成20年試験 3977	平成21年試験 2161	平成22年試験 1352	平成23年試験 851	平成24年試験
	合格者	1466	461	234	65	
	合格率	36.9%	21.3%	17.3%	7.6%	
平成20年度修了者 (H21～H25試験の受験)	受験者	平成21年試験 4012	平成22年試験 2237	平成23年試験 1432	平成24年試験	平成25年試験
	合格者	1406	557	265		
	合格率	35.0%	24.9%	18.5%		
平成21年度修了者 (H22～H26試験の受験)	受験者	平成22年試験 3732	平成23年試験 2295	平成24年試験	平成25年試験	平成26年試験
	合格者	1233	565			
	合格率	33.0%	24.6%			
平成22年度修了者 (H23～H27試験の受験)	受験者	平成23年試験 3529	平成24年試験	平成25年試験	平成26年試験	平成27年試験
	合格者	1147				
	合格率	32.5%				

## 新司法試験短答・総合成績(既修・未修 法学部・非法学部別)

## 平成18年

	全体	既修者	
		非法学部	法学部
受験者	2091 人	260 人	1831 人
短答合格者	1684 人	217 人	1467 人
(対受験者 短答合格率)	(80.5%)	(83.5%)	(80.1%)
最終合格者	1009 人	116 人	893 人
(対受験者 最終合格率)	(48.3%)	(44.6%)	(48.8%)
(対短答合格者 最終合格率)	(59.9%)	(53.5%)	(60.9%)

## 平成19年

	全体	既修者			未修者		
		非法学部	法学部	全体	非法学部	法学部	全体
受験者	4607 人	278 人	2363 人	2641 人	894 人	1072 人	1966 人
短答合格者	3479 人	239 人	2001 人	2240 人	578 人	661 人	1239 人
(対受験者 短答合格率)	(75.5%)	(86.0%)	(84.7%)	(84.8%)	(64.7%)	(61.7%)	(63.0%)
最終合格者	1851 人	120 人	1095 人	1215 人	292 人	344 人	636 人
(対受験者 最終合格率)	(40.2%)	(43.2%)	(46.3%)	(46.0%)	(32.7%)	(32.1%)	(32.3%)
(対短答合格者 最終合格率)	(53.2%)	(50.2%)	(54.7%)	(54.2%)	(50.5%)	(52.0%)	(51.3%)

## 平成20年

	全体	既修者			未修者		
		非法学部	法学部	全体	非法学部	法学部	全体
受験者	6261 人	347 人	2655 人	3002 人	1290 人	1969 人	3259 人
短答合格者	4654 人	318 人	2321 人	2639 人	811 人	1204 人	2015 人
(対受験者 短答合格率)	(74.3%)	(91.6%)	(87.4%)	(87.9%)	(62.9%)	(61.1%)	(61.8%)
最終合格者	2065 人	149 人	1182 人	1331 人	298 人	436 人	734 人
(対受験者 最終合格率)	(33.0%)	(42.9%)	(44.5%)	(44.3%)	(23.1%)	(22.1%)	(22.5%)
(対短答合格者 最終合格率)	(44.4%)	(46.9%)	(50.9%)	(50.4%)	(36.7%)	(36.2%)	(36.4%)

## 平成21年

	全体	既修者			未修者		
		非法学部	法学部	全体	非法学部	法学部	全体
受験者	7392 人	417 人	2857 人	3274 人	1472 人	2646 人	4118 人
短答合格者	5055 人	346 人	2394 人	2740 人	859 人	1456 人	2315 人
(対受験者 短答合格率)	(68.4%)	(83.0%)	(83.8%)	(83.7%)	(58.4%)	(55.0%)	(56.2%)
最終合格者	2043 人	140 人	1126 人	1266 人	286 人	491 人	777 人
(対受験者 最終合格率)	(27.6%)	(33.6%)	(39.4%)	(38.7%)	(19.4%)	(18.6%)	(18.9%)
(対短答合格者 最終合格率)	(40.4%)	(40.5%)	(47.0%)	(46.2%)	(33.3%)	(33.7%)	(33.6%)

## 平成22年

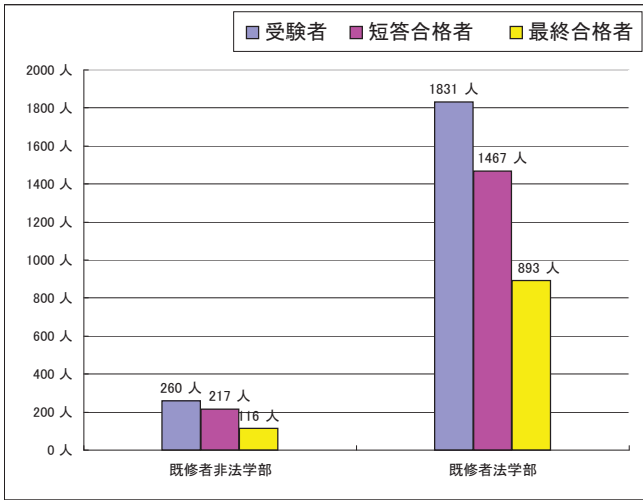
	全体	既修者			未修者		
		非法学部	法学部	全体	非法学部	法学部	全体
受験者	8163 人	419 人	2936 人	3355 人	1640 人	3168 人	4808 人
短答合格者	5773 人	373 人	2557 人	2930 人	975 人	1868 人	2843 人
(対受験者 短答合格率)	(70.7%)	(89.0%)	(87.1%)	(87.3%)	(59.5%)	(59.0%)	(59.1%)
最終合格者	2074 人	147 人	1095 人	1242 人	248 人	584 人	832 人
(対受験者 最終合格率)	(25.4%)	(35.1%)	(37.3%)	(37.0%)	(15.1%)	(18.4%)	(17.3%)
(対短答合格者 最終合格率)	(35.9%)	(39.4%)	(42.8%)	(42.4%)	(25.4%)	(31.3%)	(29.3%)

## 平成23年

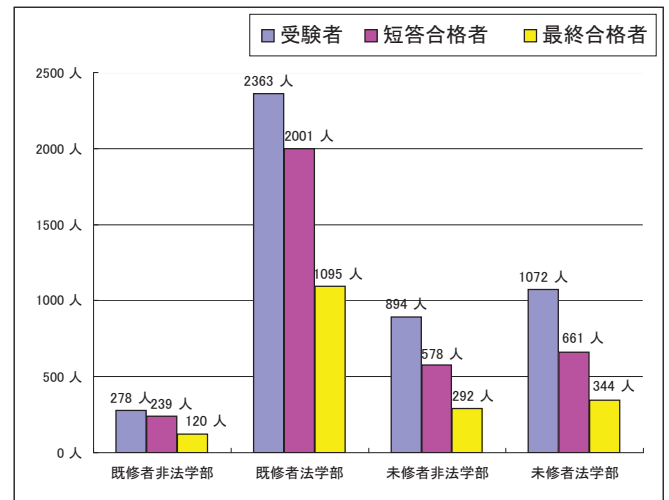
	全体	既修者			未修者		
		非法学部	法学部	全体	非法学部	法学部	全体
受験者	8765 人	422 人	2915 人	3337 人	1820 人	3608 人	5428 人
短答合格者	5654 人	339 人	2376 人	2715 人	979 人	1960 人	2939 人
(対受験者 短答合格率)	(64.5%)	(80.3%)	(81.5%)	(81.4%)	(53.8%)	(54.3%)	(54.1%)
最終合格者	2063 人	114 人	1068 人	1182 人	260 人	621 人	881 人
(対受験者 最終合格率)	(23.5%)	(27.0%)	(36.6%)	(35.4%)	(14.3%)	(17.2%)	(16.2%)
(対短答合格者 最終合格率)	(36.5%)	(33.6%)	(44.9%)	(43.5%)	(26.6%)	(31.7%)	(30.0%)

既修・未修別 法学部・非法学部合格状況

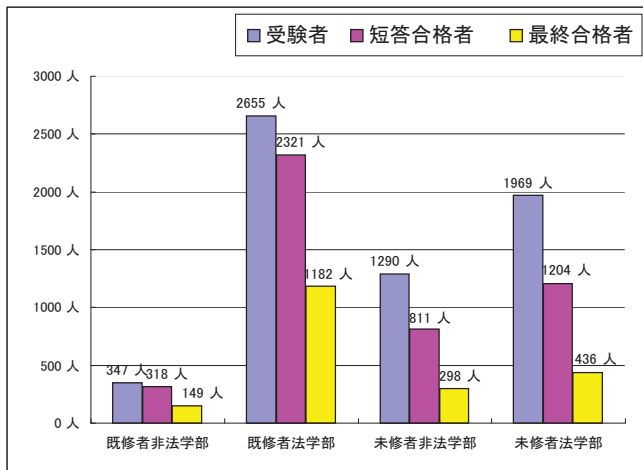
平成18年



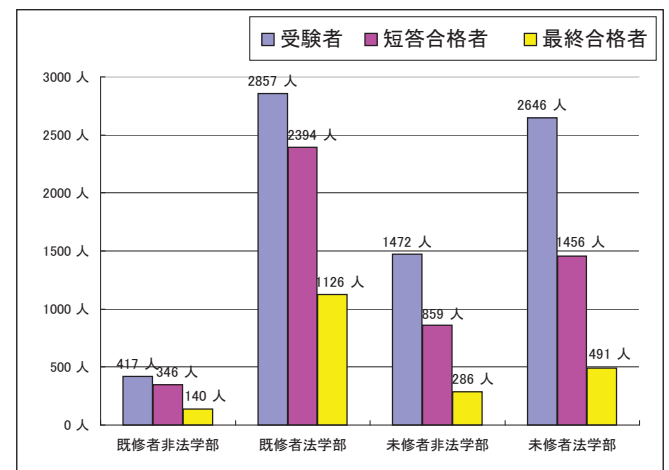
平成19年



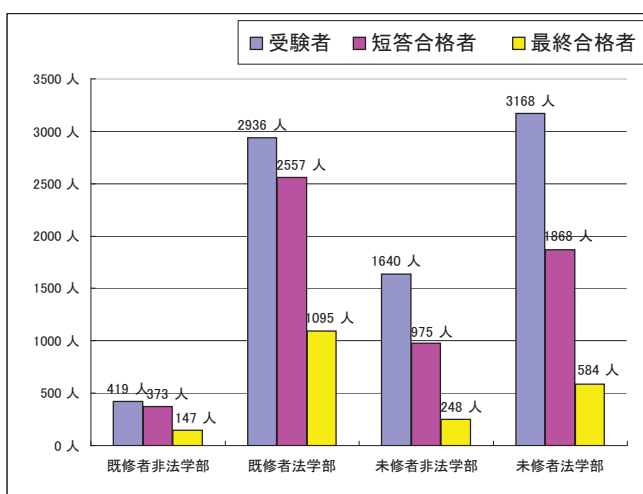
平成20年



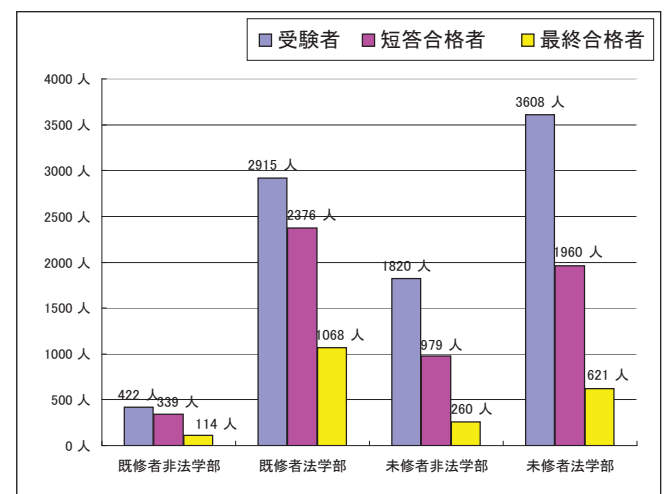
平成21年



平成22年



平成23年





## 司法試験最終合格者数における法学部系・非法学部系の別

## ①旧司法試験

	元年度	2年度	3年度	4年度	5年度	6年度	7年度	8年度	9年度	10年度	11年度	12年度	13年度	14年度	15年度	16年度	17年度	18年度	19年度	20年度	21年度	22年度	23年度
法学部系	422	465	545	574	650	666	675	663	663	707	886	884	848	1,032	992	1,233	1,201	450	191	114	67	46	4
割合(%)	83.40	93.19	90.08	91.11	91.29	90.00	91.46	90.33	88.87	87.07	88.60	88.93	85.66	87.24	84.79	83.14	82.04	81.97	77.02	79.17	72.83	77.97	66.67
非法学部系	84	34	60	56	62	74	63	71	83	105	114	110	142	151	178	250	263	99	57	30	25	13	2
割合(%)	16.60	6.81	9.92	8.89	8.71	10.00	8.54	9.67	11.13	12.93	11.40	11.07	14.34	12.76	15.21	16.86	17.96	18.03	22.98	20.83	27.17	22.03	33.33
最終合格者数	506	499	605	630	712	740	738	734	746	812	1,000	994	990	1,183	1,170	1,483	1,464	549	248	144	92	59	6

(平成18年以降新司法試験を実施)

- 1 受験願書の「学歴」欄に基づく情報
- 2 「学歴」欄には、最終学歴にかかわらず、四年制大学に卒業、在学又は中退した学歴がある場合に、その最終の大学名及び学部名を記載することになっている。
- 3 「法学部系」の数は、上記2の学歴がある者のうち、法学部系統の学部（法学部系）に在籍した者の数を、「非法学部系」の数は、「法学部系」を除いた最終合格者数を示している。
- 4 「非法学部系」には、四年制大学の学歴をもつ者で「法学部系」以外の学部系統である者のほか、四年制大学以外の学歴によって第一次試験が免除された者、第一次試験合格者又は個別の一次試験免除者で大学に在籍したことがない者も含まれる。

## ②新司法試験

	18年度	19年度	20年度	21年度	22年度	23年度
法学部系	893	1,439	1,618	1,617	1,679	1,689
割合(%)	88.50	77.74	78.35	79.15	80.95	81.87
非法学部系	116	412	447	426	395	374
割合(%)	11.50	22.26	21.65	20.85	19.05	18.13
最終合格者数	1,009	1,851	2,065	2,043	2,074	2,063

- 1 受験願書の「受験資格等」欄の中の「既修・未修」欄に基づく情報
- 2 「法学部系」とは、法学部系学部の卒業、「非法学部系」とは、法学部系学部以外の学部の卒業のことであり、それぞれ法科大学院における既修・未修コースの者が含まれている。

## 平成23年司法試験予備試験

※ 本データは出願者の自己申告によるものである。

性別	出願者	受験者	短答合格者	論文合格者	最終合格者
男	7449	5444	1202	109	103
女	1522	1033	137	14	13
合計	8971	6477	1339	123	116

年齢別	出願者	受験者	短答合格者	論文合格者	最終合格者
19歳以下	17	16	1		
20～24歳	1435	1159	172	42	40
25～29歳	911	621	95	8	8
30～34歳	1388	975	252	35	33
35～39歳	1403	981	238	17	16
40～44歳	1255	863	198	8	7
45～49歳	893	650	161	8	7
50～54歳	668	470	108	1	1
55～59歳	474	342	69	4	4
60～64歳	326	242	39		
65～69歳	90	70	5		
70～74歳	62	50	1		
75～79歳	35	28			
80歳以上	14	10			
合計	8971	6477	1339	123	116

平成23年12月31日現在

職種別	出願者	受験者	短答合格者	論文合格者	最終合格者
公務員	868	599	117	14	13
教職員	115	73	9	1	1
会社員	1896	1287	258	12	12
法律事務所事務員	249	179	58	4	4
塾教師	163	117	27	2	2
自営業	483	335	67	4	3
法科大学院生	272	192	32	8	8
法科大学院以外大学院生	43	24	2		
大学生	1522	1218	170	42	40
無職	2912	2153	535	35	32
その他	448	300	64	1	1
合計	8971	6477	1339	123	116

出願時現在

最終学歴別	出願者	受験者	短答合格者	論文合格者	最終合格者
大学卒業	5285	3805	853	49	46
大学在学中	1565	1236	169	41	39
大学中退	294	196	29		
法科大学院修了	471	336	166	21	19
法科大学院在学中	282	198	31	6	6
法科大学院中退	86	49	4	1	1
法科大学院以外の大学院修了	574	396	69	4	4
法科大学院以外の大学院在学中	50	26	1		
法科大学院以外の大学院中退	75	55	6	1	1
短期大学卒業	33	16	1		
短期大学在学中	2				
高校卒業	152	97	6		
高校在学中	2	2	1		
高校中退	22	13			
その他	78	52	3		
合計	8971	6477	1339	123	116

出願時現在

過去の司法試験の受験経験	出願者	受験者	短答合格者	論文合格者	最終合格者
受験したことがない	2394	1629	109	18	17
旧試験のみ受験したことがある	6108	4512	1064	84	80
新試験のみ受験したことがある	132	91	52	8	7
両方とも受験したことがある	337	245	114	13	12
合計	8971	6477	1339	123	116

出願時現在