

協議離婚に関する実態調査結果の概要

調査方法：ウェブモニターアンケート

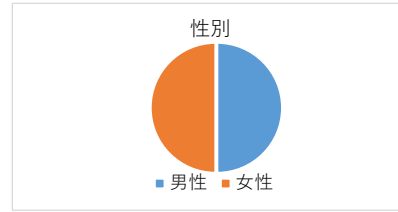
調査対象：協議離婚を経験した30代及び40代の男女（合計1000名）

調査期間：令和3年3月8日から同月10日まで

※詳細なデータは、報告書を参照

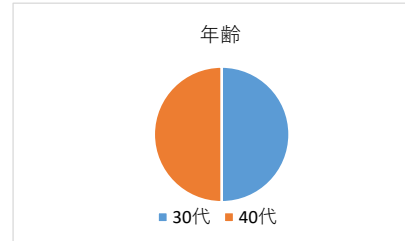
質問1.あなたの性別を教えてください。

	数	率
全体	1000	100.0
1 男性	500	50.0
2 女性	500	50.0



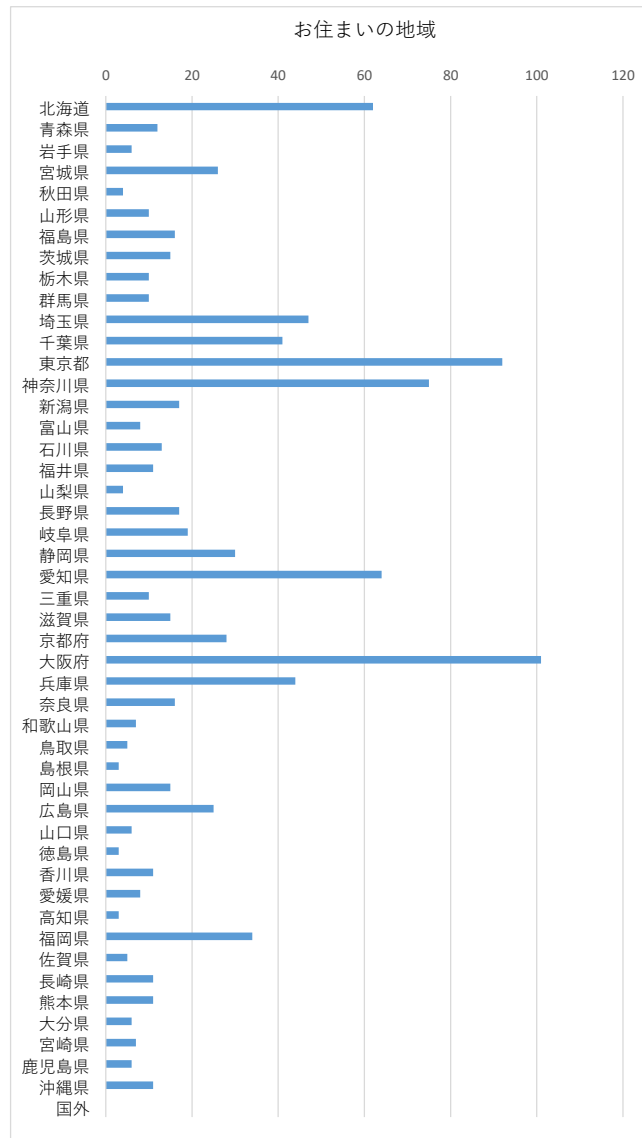
質問2.あなたの年齢を教えてください。

	数	率
全体	1000	100
1 30代	500	50.00
2 40代	500	50.00



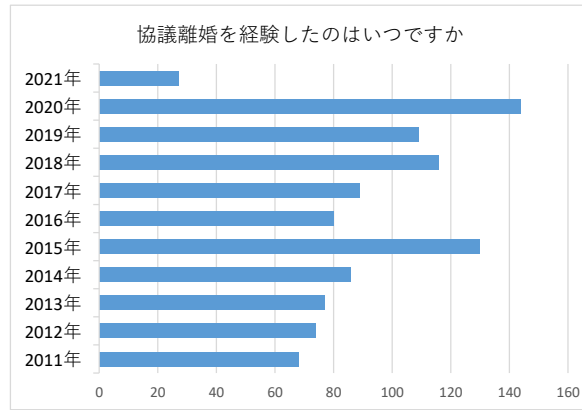
質問3.あなたのお住まいの地域をお知らせください。

	数	率
全体	1000	100.0
1 北海道	62	6.2
2 青森県	12	1.2
3 岩手県	6	0.6
4 宮城県	26	2.6
5 秋田県	4	0.4
6 山形県	10	1.0
7 福島県	16	1.6
8 茨城県	15	1.5
9 栃木県	10	1.0
10 群馬県	10	1.0
11 埼玉県	47	4.7
12 千葉県	41	4.1
13 東京都	92	9.2
14 神奈川県	75	7.5
15 新潟県	17	1.7
16 富山県	8	0.8
17 石川県	13	1.3
18 福井県	11	1.1
19 山梨県	4	0.4
20 長野県	17	1.7
21 岐阜県	19	1.9
22 静岡県	30	3.0
23 愛知県	64	6.4
24 三重県	10	1.0
25 滋賀県	15	1.5
26 京都府	28	2.8
27 大阪府	101	10.1
28 兵庫県	44	4.4
29 奈良県	16	1.6
30 和歌山県	7	0.7
31 鳥取県	5	0.5
32 島根県	3	0.3
33 岡山県	15	1.5
34 広島県	25	2.5
35 山口県	6	0.6
36 徳島県	3	0.3
37 香川県	11	1.1
38 愛媛県	8	0.8
39 高知県	3	0.3
40 福岡県	34	3.4
41 佐賀県	5	0.5
42 長崎県	11	1.1
43 熊本県	11	1.1
44 大分県	6	0.6
45 宮崎県	7	0.7
46 鹿児島県	6	0.6
47 沖縄県	11	1.1
48 国外	0	0.0



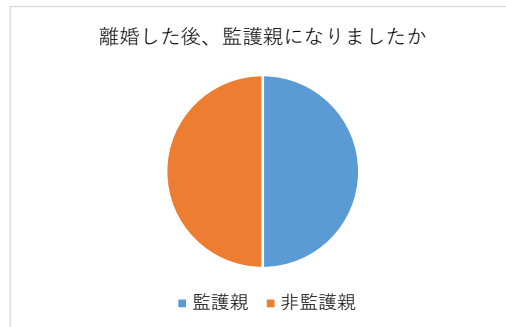
質問4.協議離婚を経験したのはいつですか。

	数	率
全体	1000	100.0
1 2021年	27	2.7
2 2020年	144	14.4
3 2019年	109	10.9
4 2018年	116	11.6
5 2017年	89	8.9
6 2016年	80	8.0
7 2015年	130	13.0
8 2014年	86	8.6
9 2013年	77	7.7
10 2012年	74	7.4
11 2011年	68	6.8
12 2010年以前	0	0.0



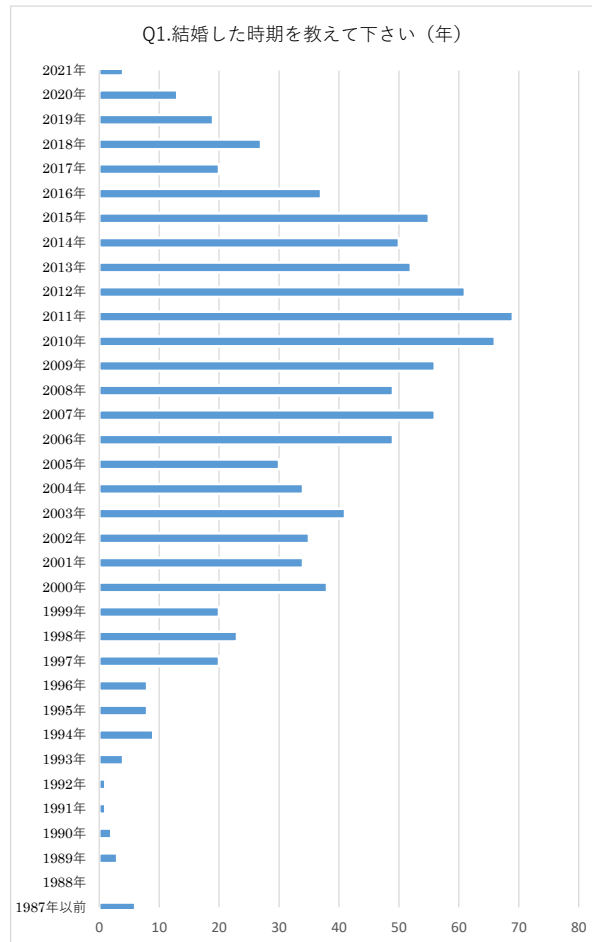
質問5.離婚した後、監護親になりましたか。

	数	率
全体	1000	100.0
1 監護親	500	50.0
2 非監護親	500	50.0



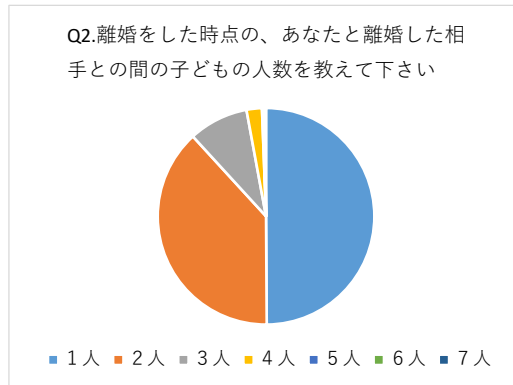
Q1.その離婚した相手と結婚した時期を教えてください。
結婚した時期西暦▽

	数	率
全体	1000	100.0
1 2021年	4	0.4
2 2020年	13	1.3
3 2019年	19	1.9
4 2018年	27	2.7
5 2017年	20	2.0
6 2016年	37	3.7
7 2015年	55	5.5
8 2014年	50	5.0
9 2013年	52	5.2
10 2012年	61	6.1
11 2011年	69	6.9
12 2010年	66	6.6
13 2009年	56	5.6
14 2008年	49	4.9
15 2007年	56	5.6
16 2006年	49	4.9
17 2005年	30	3.0
18 2004年	34	3.4
19 2003年	41	4.1
20 2002年	35	3.5
21 2001年	34	3.4
22 2000年	38	3.8
23 1999年	20	2.0
24 1998年	23	2.3
25 1997年	20	2.0
26 1996年	8	0.8
27 1995年	8	0.8
28 1994年	9	0.9
29 1993年	4	0.4
30 1992年	1	0.1
31 1991年	1	0.1
32 1990年	2	0.2
33 1989年	3	0.3
34 1988年	0	0.0
35 1987年以前	6	0.6



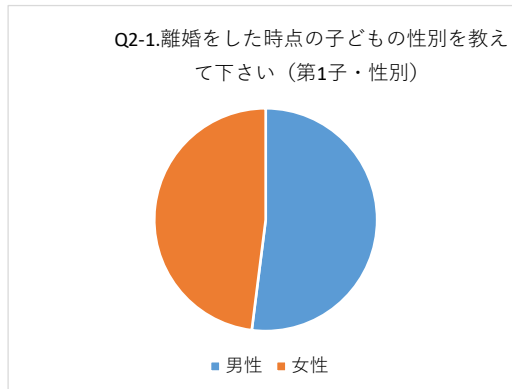
Q2.離婚をした時点の、あなたと離婚した相手との間の子どもの人数を教えてください。

	数	率
全体	1000	100.0
1 1人	499	49.9
2 2人	383	38.3
3 3人	89	8.9
4 4人	23	2.3
5 5人	2	0.2
6 6人	2	0.2
7 7人	2	0.2
8 8人	0	0.0
9 9人	0	0.0
10 10人以上	0	0.0



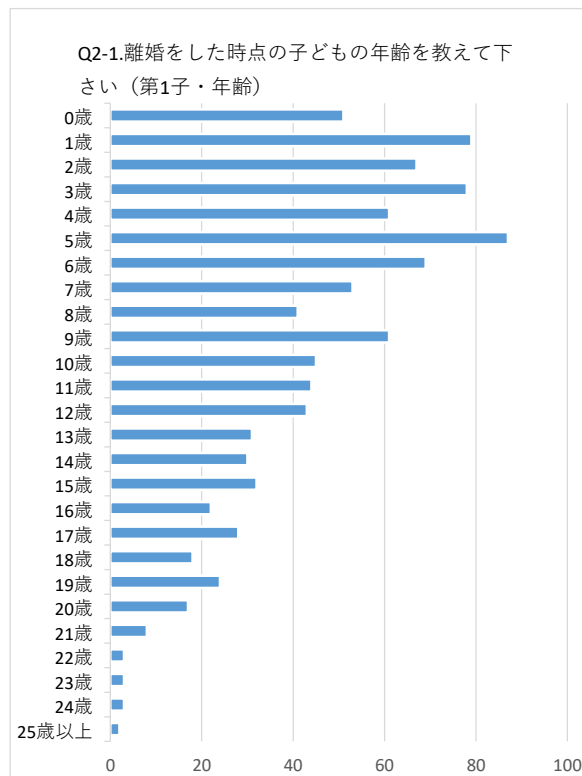
Q2-1.離婚をした時点の子どもの年齢・性別を教えてください。
第1子性別▽

	数	率
全体	1000	100.0
1 男性	520	52.0
2 女性	480	48.0



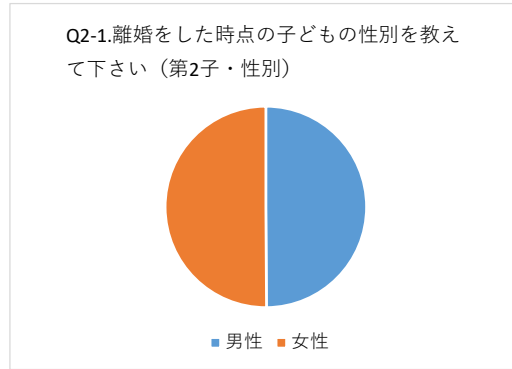
Q2-1.離婚をした時点の子どもの年齢・性別を教えてください。
年齢▽

	数	率
全体	1000	100.0
1 0歳	51	5.1
2 1歳	79	7.9
3 2歳	67	6.7
4 3歳	78	7.8
5 4歳	61	6.1
6 5歳	87	8.7
7 6歳	69	6.9
8 7歳	53	5.3
9 8歳	41	4.1
10 9歳	61	6.1
11 10歳	45	4.5
12 11歳	44	4.4
13 12歳	43	4.3
14 13歳	31	3.1
15 14歳	30	3.0
16 15歳	32	3.2
17 16歳	22	2.2
18 17歳	28	2.8
19 18歳	18	1.8
20 19歳	24	2.4
21 20歳	17	1.7
22 21歳	8	0.8
23 22歳	3	0.3
24 23歳	3	0.3
25 24歳	3	0.3
26 25歳以上	2	0.2



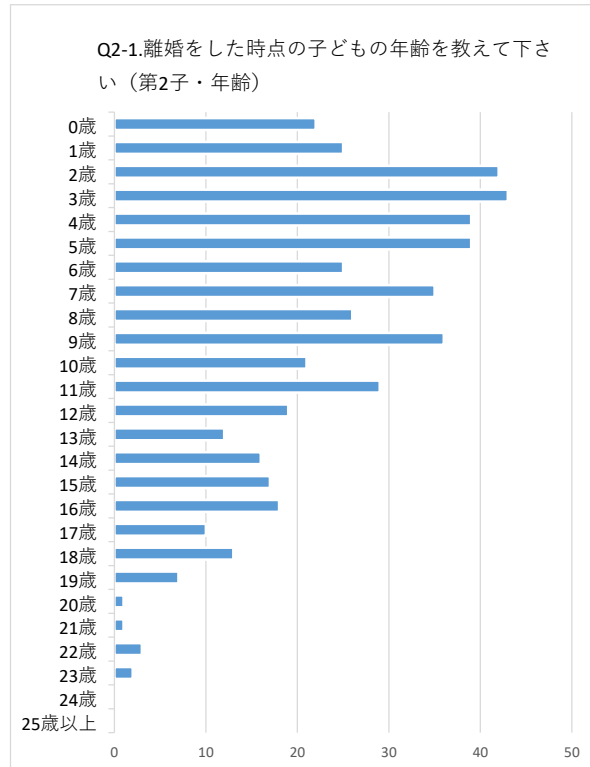
Q2-1.離婚をした時点の子どもの年齢・性別を教えてください。
第2子性別▽

	数	率
全体	501	100.0
1 男性	250	49.9
2 女性	251	50.1



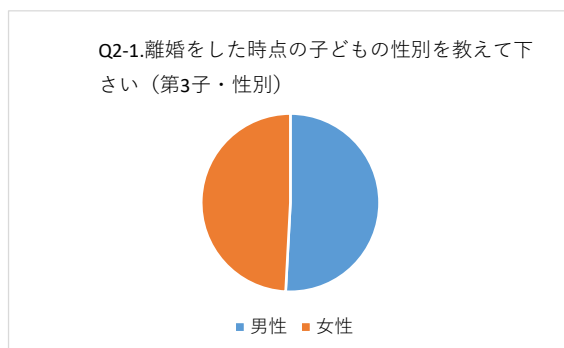
Q2-1.離婚をした時点の子どもの年齢・性別を教えてください。
年齢▽

	数	率
全体	501	100.0
1 0歳	22	4.4
2 1歳	25	5.0
3 2歳	42	8.4
4 3歳	43	8.6
5 4歳	39	7.8
6 5歳	39	7.8
7 6歳	25	5.0
8 7歳	35	7.0
9 8歳	26	5.2
10 9歳	36	7.2
11 10歳	21	4.2
12 11歳	29	5.8
13 12歳	19	3.8
14 13歳	12	2.4
15 14歳	16	3.2
16 15歳	17	3.4
17 16歳	18	3.6
18 17歳	10	2.0
19 18歳	13	2.6
20 19歳	7	1.4
21 20歳	1	0.2
22 21歳	1	0.2
23 22歳	3	0.6
24 23歳	2	0.4
25 24歳	0	0.0
26 25歳以上	0	0.0



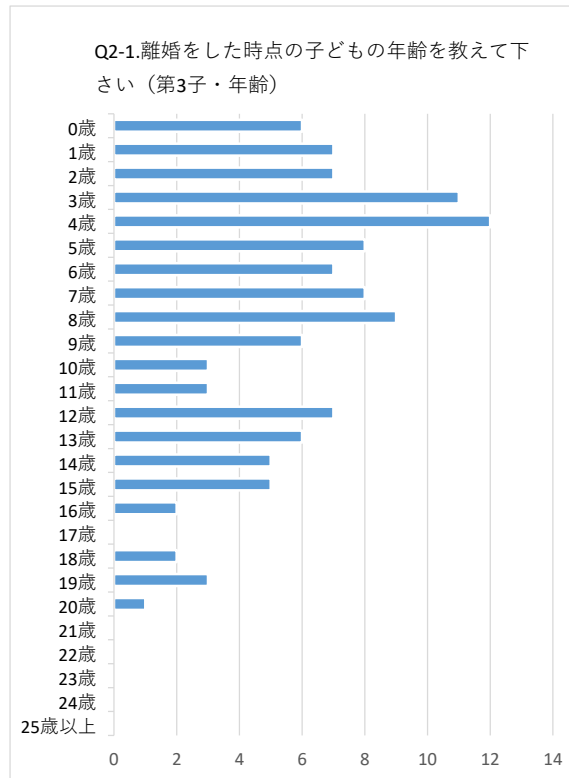
Q2-1.離婚をした時点の子どもの年齢・性別を教えてください。
第3子性別▽

	数	率
全体	118	100.0
1 男性	60	50.8
2 女性	58	49.2



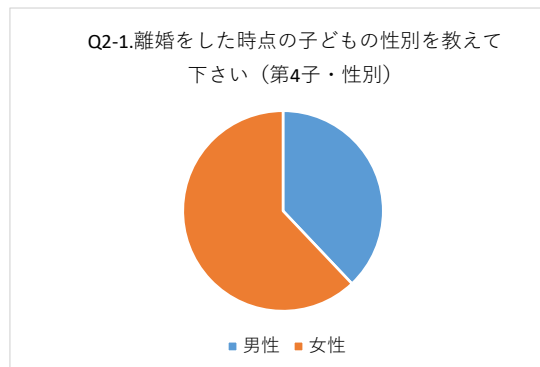
Q2-1.離婚をした時点の子どもの年齢・性別を教えてください。
年齢▽

	数	率
全体	118	100.0
1 0歳	6	5.1
2 1歳	7	5.9
3 2歳	7	5.9
4 3歳	11	9.3
5 4歳	12	10.2
6 5歳	8	6.8
7 6歳	7	5.9
8 7歳	8	6.8
9 8歳	9	7.6
10 9歳	6	5.1
11 10歳	3	2.5
12 11歳	3	2.5
13 12歳	7	5.9
14 13歳	6	5.1
15 14歳	5	4.2
16 15歳	5	4.2
17 16歳	2	1.7
18 17歳	0	0.0
19 18歳	2	1.7
20 19歳	3	2.5
21 20歳	1	0.8
22 21歳	0	0.0
23 22歳	0	0.0
24 23歳	0	0.0
25 24歳	0	0.0
26 25歳以上	0	0.0



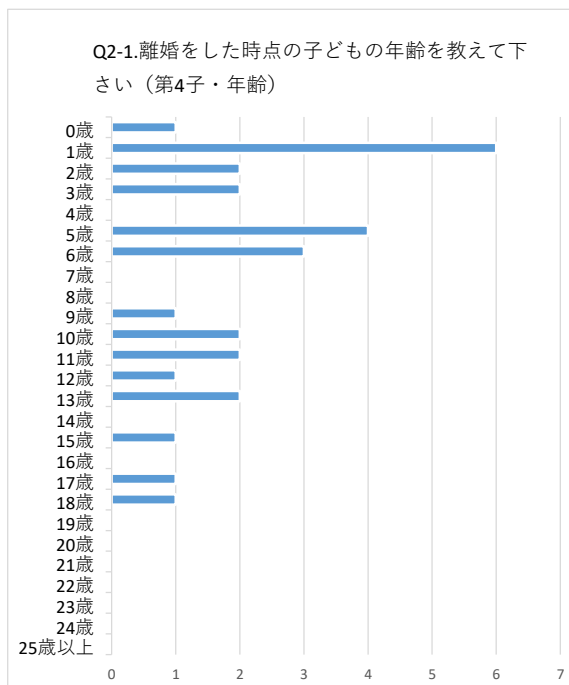
Q2-1.離婚をした時点の子どもの年齢・性別を教えてください。
第4子性別▽

	数	率
全体	29	100.0
1 男性	11	37.9
2 女性	18	62.1



Q2-1.離婚をした時点の子どもの年齢・性別を教えてください。
年齢▽

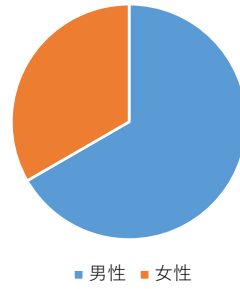
	数	率
全体	29	100.0
1 0歳	1	3.4
2 1歳	6	20.7
3 2歳	2	6.9
4 3歳	2	6.9
5 4歳	0	0.0
6 5歳	4	13.8
7 6歳	3	10.3
8 7歳	0	0.0
9 8歳	0	0.0
10 9歳	1	3.4
11 10歳	2	6.9
12 11歳	2	6.9
13 12歳	1	3.4
14 13歳	2	6.9
15 14歳	0	0.0
16 15歳	1	3.4
17 16歳	0	0.0
18 17歳	1	3.4
19 18歳	1	3.4
20 19歳	0	0.0
21 20歳	0	0.0
22 21歳	0	0.0
23 22歳	0	0.0
24 23歳	0	0.0
25 24歳	0	0.0
26 25歳以上	0	0.0



Q2-1.離婚をした時点の子どもの年齢・性別を教えてください。
第5子性別▽

	数	率
全体	6	100.0
1 男性	4	66.7
2 女性	2	33.3

Q2-1.離婚をした時点の子どもの性別を教えてください。(第5子・性別)



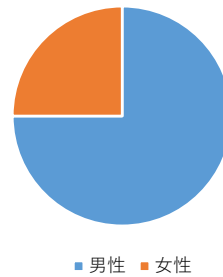
Q2-1.離婚をした時点の子どもの年齢・性別を教えてください。
年齢▽

	数	率
全体	6	100.0
1 0歳	0	0.0
2 1歳	1	16.7
3 2歳	0	0.0
4 3歳	1	16.7
5 4歳	1	16.7
6 5歳	0	0.0
7 6歳	0	0.0
8 7歳	0	0.0
9 8歳	0	0.0
10 9歳	0	0.0
11 10歳	2	33.3
12 11歳	0	0.0
13 12歳	0	0.0
14 13歳	0	0.0
15 14歳	0	0.0
16 15歳	1	16.7
17 16歳	0	0.0
18 17歳	0	0.0
19 18歳	0	0.0
20 19歳	0	0.0
21 20歳以上	0	0.0

Q2-1.離婚をした時点の子どもの年齢・性別を教えてください。
第6子性別▽

	数	率
全体	4	100.0
1 男性	3	75.0
2 女性	1	25.0

Q2-1.離婚をした時点の子どもの性別を教えてください。(第6子・性別)



Q2-1.離婚をした時点の子どもの年齢・性別を教えてください。
年齢▽

	数	率
全体	4	100.0
1 0歳	2	50.0
2 1歳	0	0.0
3 2歳	0	0.0
4 3歳	0	0.0
5 4歳	0	0.0
6 5歳	0	0.0
7 6歳	0	0.0
8 7歳	1	25.0
9 8歳	0	0.0
10 9歳	0	0.0
11 10歳	0	0.0
12 11歳	0	0.0
13 12歳	0	0.0
14 13歳	0	0.0
15 14歳	1	25.0
16 15歳	0	0.0
17 16歳	0	0.0
18 17歳	0	0.0
19 18歳	0	0.0
20 19歳	0	0.0
21 20歳以上	0	0.0

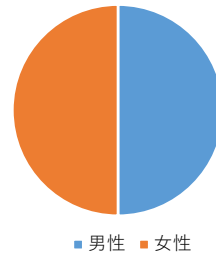
Q2-1.離婚をした時点の子どもの年齢・性別を教えてください。
第7子性別▽

	数	率
全体	2	100.0
1 男性	1	50.0
2 女性	1	50.0

Q2-1.離婚をした時点の子どもの年齢・性別を教えてください。
年齢▽

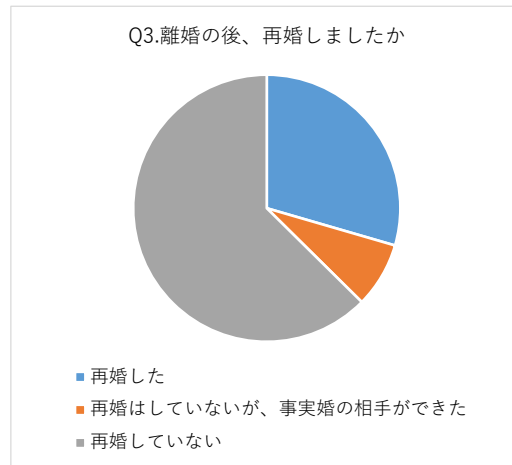
	数	率
全体	2	100.0
1 0歳	1	50.0
2 1歳	0	0.0
3 2歳	0	0.0
4 3歳	0	0.0
5 4歳	0	0.0
6 5歳	0	0.0
7 6歳	0	0.0
8 7歳	1	50.0
9 8歳	0	0.0
10 9歳	0	0.0
11 10歳	0	0.0
12 11歳	0	0.0
13 12歳	0	0.0
14 13歳	0	0.0
15 14歳	0	0.0
16 15歳	0	0.0
17 16歳	0	0.0
18 17歳	0	0.0
19 18歳	0	0.0
20 19歳	0	0.0
21 20歳以上	0	0.0

Q2-1.離婚をした時点の子どもの性別を
教えてください。(第7子・性別)



Q3.離婚の後、再婚しましたか。

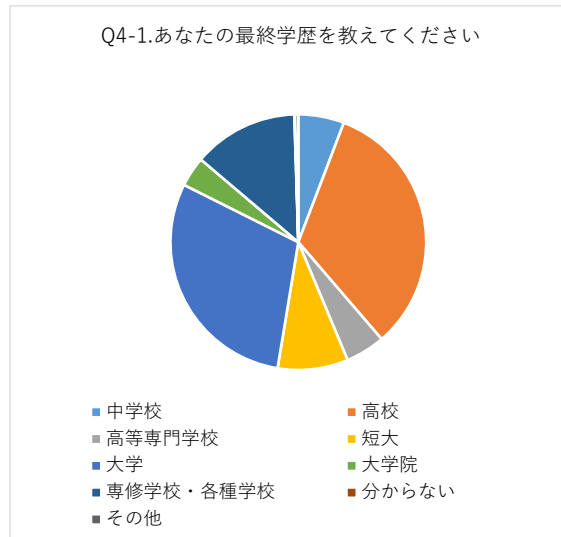
	数	率
全体	1000	100.0
1 再婚した	295	29.5
2 再婚はしていないが、事実婚の相手があった	79	7.9
3 再婚していない	626	62.6



Q4.あなたと離婚した相手の最終学歴を教えてください。

1.あなた

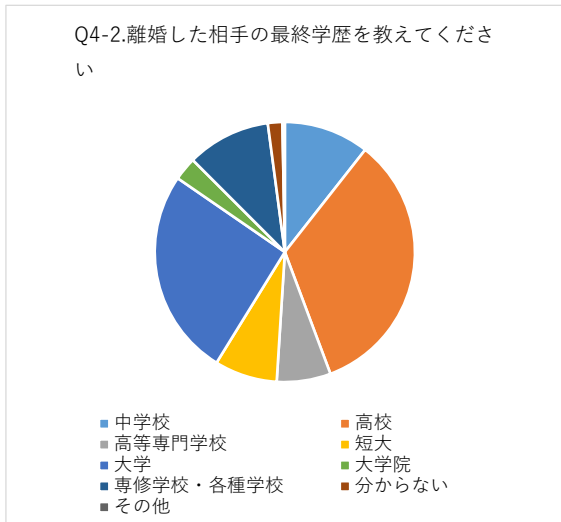
	数	率
全体	1000	100.0
1 中学校	58	5.8
2 高校	329	32.9
3 高等専門学校	50	5.0
4 短大	89	8.9
5 大学	298	29.8
6 大学院	38	3.8
7 専修学校・各種学校	133	13.3
8 分からない	1	0.1
9 その他	4	0.4



Q4.あなたと離婚した相手の最終学歴を教えてください。

2.離婚した相手

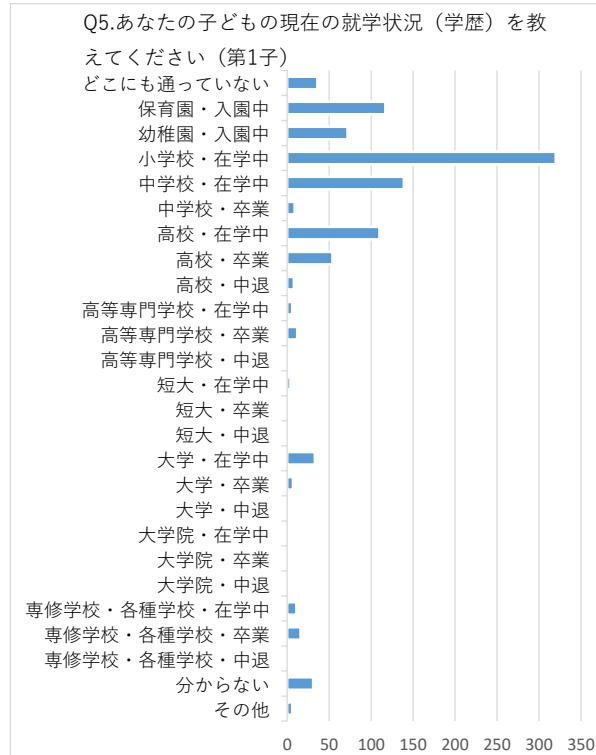
	数	率
全体	1000	100.0
1 中学校	106	10.6
2 高校	337	33.7
3 高等専門学校	67	6.7
4 短大	78	7.8
5 大学	258	25.8
6 大学院	29	2.9
7 専修学校・各種学校	104	10.4
8 分からない	18	1.8
9 その他	3	0.3



Q5.あなたの子どもの現在の就学状況（学歴）を教えてください。現在在学しているときは「在学中」を、学校での勉強を終えているときは、「卒業」又は「中退」を選んで下さい。

1.第1子

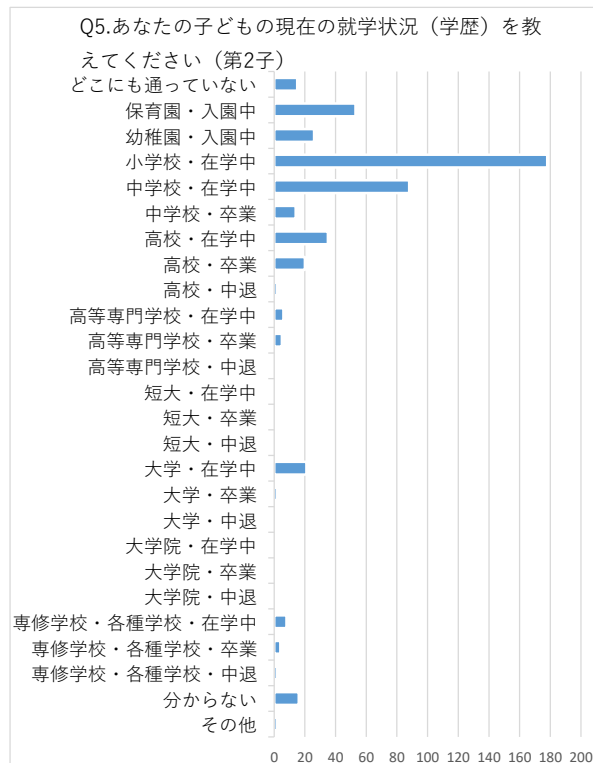
	数	率
全体	1000	100.0
1 どこにも通っていない	36	3.6
2 保育園・入園中	117	11.7
3 幼稚園・入園中	72	7.2
4 小学校・在学中	320	32.0
5 中学校・在学中	139	13.9
6 中学校・卒業	9	0.9
7 高校・在学中	110	11.0
8 高校・卒業	54	5.4
9 高校・中退	8	0.8
10 高等専門学校・在学中	6	0.6
11 高等専門学校・卒業	12	1.2
12 高等専門学校・中退	1	0.1
13 短大・在学中	4	0.4
14 短大・卒業	2	0.2
15 短大・中退	0	0.0
16 大学・在学中	33	3.3
17 大学・卒業	7	0.7
18 大学・中退	2	0.2
19 大学院・在学中	1	0.1
20 大学院・卒業	1	0.1
21 大学院・中退	0	0.0
22 専修学校・各種学校・在学中	11	1.1
23 専修学校・各種学校・卒業	16	1.6
24 専修学校・各種学校・中退	2	0.2
25 分からない	31	3.1
26 その他	6	0.6



Q5.あなたの子どもの現在の就学状況（学歴）を教えてください。現在在学しているときは「在学中」を、学校での勉強を終えているときは、「卒業」又は「中退」を選んで下さい。

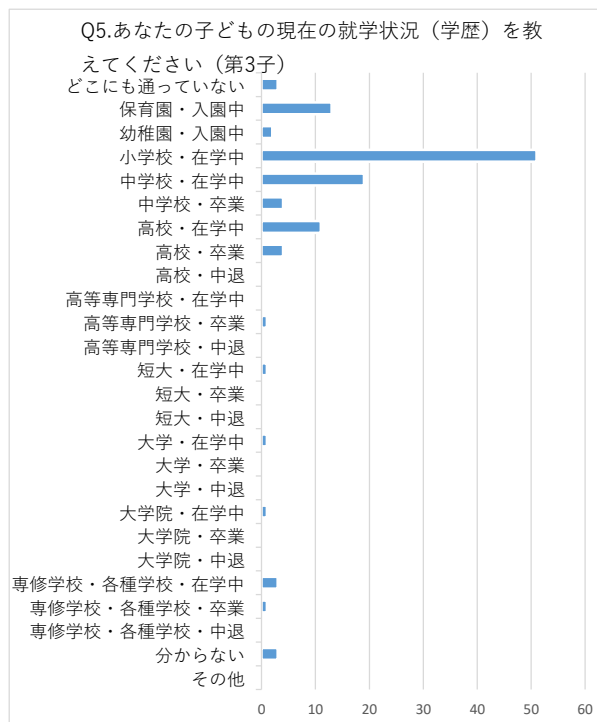
2.第2子

	数	率
全体	501	100.0
1 どこにも通っていない	15	3.0
2 保育園・入園中	53	10.6
3 幼稚園・入園中	26	5.2
4 小学校・在学中	178	35.5
5 中学校・在学中	88	17.6
6 中学校・卒業	14	2.8
7 高校・在学中	35	7.0
8 高校・卒業	20	4.0
9 高校・中退	2	0.4
10 高等専門学校・在学中	6	1.2
11 高等専門学校・卒業	5	1.0
12 高等専門学校・中退	0	0.0
13 短大・在学中	1	0.2
14 短大・卒業	1	0.2
15 短大・中退	0	0.0
16 大学・在学中	21	4.2
17 大学・卒業	2	0.4
18 大学・中退	1	0.2
19 大学院・在学中	1	0.2
20 大学院・卒業	0	0.0
21 大学院・中退	0	0.0
22 専修学校・各種学校・在学中	8	1.6
23 専修学校・各種学校・卒業	4	0.8
24 専修学校・各種学校・中退	2	0.4
25 分からない	16	3.2
26 その他	2	0.4



Q5.あなたの子どもの現在の就学状況（学歴）を教えてください。現在在学しているときは「在学中」を、学校での勉強を終えているときは、「卒業」又は「中退」を選んで下さい。
3.第3子

	数	率
全体	118	100.0
1 どこにも通っていない	3	2.5
2 保育園・入園中	13	11.0
3 幼稚園・入園中	2	1.7
4 小学校・在学中	51	43.2
5 中学校・在学中	19	16.1
6 中学校・卒業	4	3.4
7 高校・在学中	11	9.3
8 高校・卒業	4	3.4
9 高校・中退	0	0.0
10 高等専門学校・在学中	0	0.0
11 高等専門学校・卒業	1	0.8
12 高等専門学校・中退	0	0.0
13 短大・在学中	1	0.8
14 短大・卒業	0	0.0
15 短大・中退	0	0.0
16 大学・在学中	1	0.8
17 大学・卒業	0	0.0
18 大学・中退	0	0.0
19 大学院・在学中	1	0.8
20 大学院・卒業	0	0.0
21 大学院・中退	0	0.0
22 専修学校・各種学校・在学中	3	2.5
23 専修学校・各種学校・卒業	1	0.8
24 専修学校・各種学校・中退	0	0.0
25 分からない	3	2.5
26 その他	0	0.0

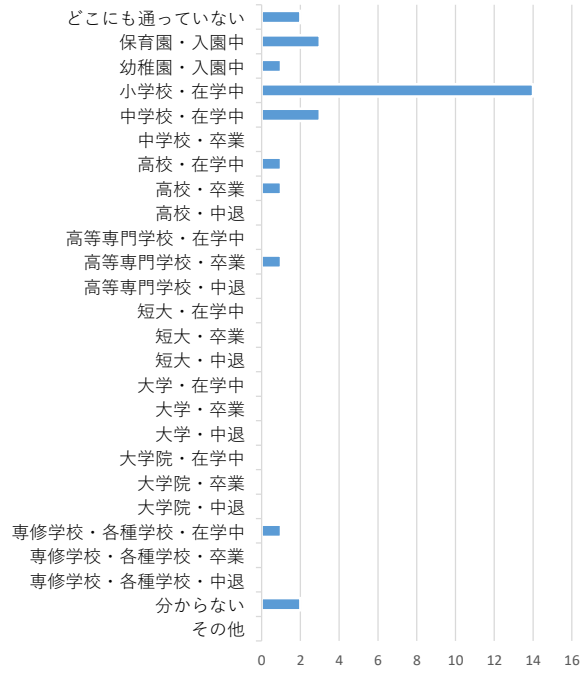


Q5.あなたの子どもの現在の就学状況（学歴）を教えてください。現在在学しているときは「在学中」を、学校での勉強を終えているときは、「卒業」又は「中退」を選んで下さい。

4.第4子

	数	率
全体	29	100.0
1 どこにも通っていない	2	6.9
2 保育園・入園中	3	10.3
3 幼稚園・入園中	1	3.4
4 小学校・在学中	14	48.3
5 中学校・在学中	3	10.3
6 中学校・卒業	0	0.0
7 高校・在学中	1	3.4
8 高校・卒業	1	3.4
9 高校・中退	0	0.0
10 高等専門学校・在学中	0	0.0
11 高等専門学校・卒業	1	3.4
12 高等専門学校・中退	0	0.0
13 短大・在学中	0	0.0
14 短大・卒業	0	0.0
15 短大・中退	0	0.0
16 大学・在学中	0	0.0
17 大学・卒業	0	0.0
18 大学・中退	0	0.0
19 大学院・在学中	0	0.0
20 大学院・卒業	0	0.0
21 大学院・中退	0	0.0
22 専修学校・各種学校・在学中	1	3.4
23 専修学校・各種学校・卒業	0	0.0
24 専修学校・各種学校・中退	0	0.0
25 分からない	2	6.9
26 その他	0	0.0

Q5.あなたの子どもの現在の就学状況（学歴）を教えてください（第4子）。

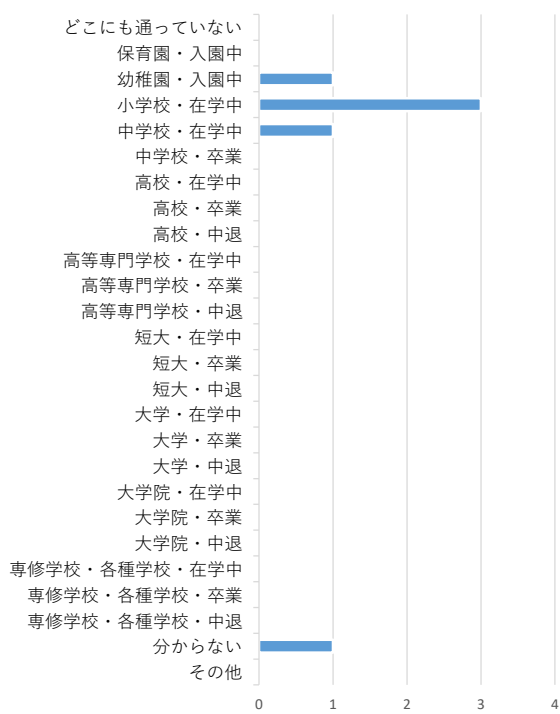


Q5.あなたの子どもの現在の就学状況（学歴）を教えてください。現在在学しているときは「在学中」を、学校での勉強を終えているときは、「卒業」又は「中退」を選んで下さい。

5.第5子

	数	率
全体	6	100.0
1 どこにも通っていない	0	0.0
2 保育園・入園中	0	0.0
3 幼稚園・入園中	1	16.7
4 小学校・在学中	3	50.0
5 中学校・在学中	1	16.7
6 中学校・卒業	0	0.0
7 高校・在学中	0	0.0
8 高校・卒業	0	0.0
9 高校・中退	0	0.0
10 高等専門学校・在学中	0	0.0
11 高等専門学校・卒業	0	0.0
12 高等専門学校・中退	0	0.0
13 短大・在学中	0	0.0
14 短大・卒業	0	0.0
15 短大・中退	0	0.0
16 大学・在学中	0	0.0
17 大学・卒業	0	0.0
18 大学・中退	0	0.0
19 大学院・在学中	0	0.0
20 大学院・卒業	0	0.0
21 大学院・中退	0	0.0
22 専修学校・各種学校・在学中	0	0.0
23 専修学校・各種学校・卒業	0	0.0
24 専修学校・各種学校・中退	0	0.0
25 分からない	1	16.7
26 その他	0	0.0

Q5.あなたの子どもの現在の就学状況（学歴）を教えてください（第5子）



Q5.あなたの子どもの現在の就学状況（学歴）を教えてください。現在在学しているときは「在学中」を、学校での勉強を終えているときは、「卒業」又は「中退」を選んで下さい。

6.第6子

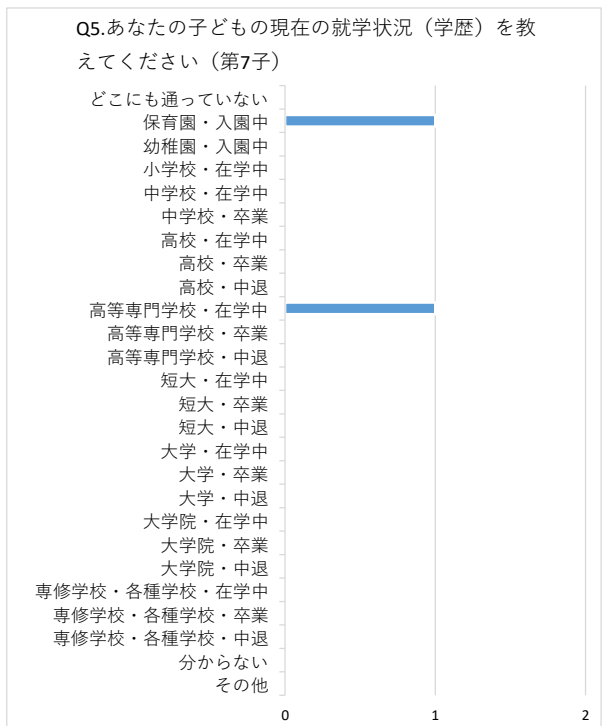
	数	率
全体	4	100.0
1 どこにも通っていない	0	0.0
2 保育園・入園中	1	25.0
3 幼稚園・入園中	0	0.0
4 小学校・在学中	1	25.0
5 中学校・在学中	0	0.0
6 中学校・卒業	1	25.0
7 高校・在学中	0	0.0
8 高校・卒業	0	0.0
9 高校・中退	0	0.0
10 高等専門学校・在学中	0	0.0
11 高等専門学校・卒業	0	0.0
12 高等専門学校・中退	0	0.0
13 短大・在学中	0	0.0
14 短大・卒業	0	0.0
15 短大・中退	0	0.0
16 大学・在学中	0	0.0
17 大学・卒業	0	0.0
18 大学・中退	0	0.0
19 大学院・在学中	0	0.0
20 大学院・卒業	0	0.0
21 大学院・中退	0	0.0
22 専修学校・各種学校・在学中	0	0.0
23 専修学校・各種学校・卒業	0	0.0
24 専修学校・各種学校・中退	0	0.0
25 分からない	1	25.0
26 その他	0	0.0



Q5.あなたの子どもの現在の就学状況（学歴）を教えてください。現在在学しているときは「在学中」を、学校での勉強を終えているときは、「卒業」又は「中退」を選んで下さい。

7.第7子

	数	率
全体	2	100.0
1 どこにも通っていない	0	0.0
2 保育園・入園中	1	50.0
3 幼稚園・入園中	0	0.0
4 小学校・在学中	0	0.0
5 中学校・在学中	0	0.0
6 中学校・卒業	0	0.0
7 高校・在学中	0	0.0
8 高校・卒業	0	0.0
9 高校・中退	0	0.0
10 高等専門学校・在学中	1	50.0
11 高等専門学校・卒業	0	0.0
12 高等専門学校・中退	0	0.0
13 短大・在学中	0	0.0
14 短大・卒業	0	0.0
15 短大・中退	0	0.0
16 大学・在学中	0	0.0
17 大学・卒業	0	0.0
18 大学・中退	0	0.0
19 大学院・在学中	0	0.0
20 大学院・卒業	0	0.0
21 大学院・中退	0	0.0
22 専修学校・各種学校・在学中	0	0.0
23 専修学校・各種学校・卒業	0	0.0
24 専修学校・各種学校・中退	0	0.0
25 分からない	0	0.0
26 その他	0	0.0

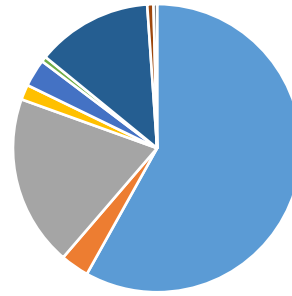


Q6.あなたと離婚した相手の離婚時と現在の就業状況を教えてください。

1.離婚時

	数	率
全体	1000	100.0
1 正規の職員・従業員	581	58.1
2 派遣社員	32	3.2
3 パート、アルバイト等	192	19.2
4 会社などの役員	17	1.7
5 自営業	31	3.1
6 家族従業者	6	0.6
7 不就業（主婦、主夫、家事手伝い等）	130	13.0
8 その他	7	0.7
9 わからない	4	0.4

Q6-1.あなたの離婚時の就業状況を教えてください



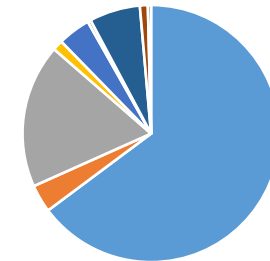
- 正規の職員・従業員
- 派遣社員
- パート、アルバイト等
- 会社などの役員
- 自営業
- 家族従業者
- 不就業（主婦、主夫、家事手伝い等）
- その他
- わからない

Q6.あなたと離婚した相手の離婚時と現在の就業状況を教えてください。

2.現在

	数	率
全体	1000	100.0
1 正規の職員・従業員	648	64.8
2 派遣社員	35	3.5
3 パート、アルバイト等	181	18.1
4 会社などの役員	13	1.3
5 自営業	41	4.1
6 家族従業者	4	0.4
7 不就業（主婦、主夫、家事手伝い等）	64	6.4
8 その他	10	1.0
9 わからない	4	0.4

Q6-2.あなたの現在の就業状況を教えてください



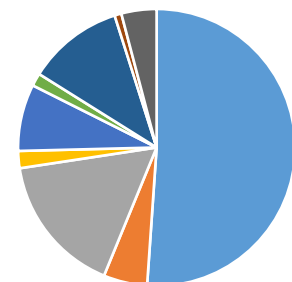
- 正規の職員・従業員
- 派遣社員
- パート、アルバイト等
- 会社などの役員
- 自営業
- 家族従業者
- 不就業（主婦、主夫、家事手伝い等）
- その他
- わからない

Q6.あなたと離婚した相手の離婚時と現在の就業状況を教えてください。

3.離婚時

	数	率
全体	1000	100.0
1 正規の職員・従業員	511	51.1
2 派遣社員	51	5.1
3 パート、アルバイト等	164	16.4
4 会社などの役員	20	2.0
5 自営業	78	7.8
6 家族従業者	15	1.5
7 不就業（主婦、主夫、家事手伝い等）	112	11.2
8 その他	8	0.8
9 わからない	41	4.1

Q6-3.離婚した相手の離婚時の就業状況を教えてください

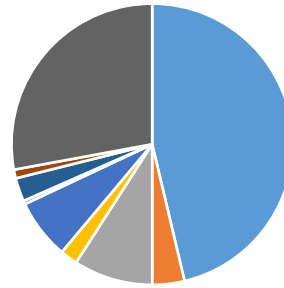


- 正規の職員・従業員
- 派遣社員
- パート、アルバイト等
- 会社などの役員
- 自営業
- 家族従業者
- 不就業（主婦、主夫、家事手伝い等）
- その他
- わからない

Q6.あなたと離婚した相手の離婚時と現在の就業状況を教えてください。
4.現在

	数	率
全体	1000	100.0
1 正規の職員・従業員	463	46.3
2 派遣社員	37	3.7
3 パート、アルバイト等	91	9.1
4 会社などの役員	20	2.0
5 自営業	69	6.9
6 家族従業者	4	0.4
7 不就業（主婦、主夫、家事手伝い等）	27	2.7
8 その他	10	1.0
9 わからない	279	27.9

Q6-4.離婚した相手の現在の就業状況を教えてください

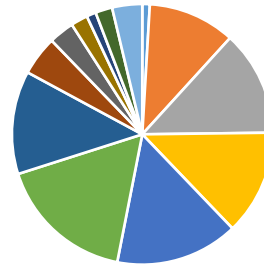


- 正規の職員・従業員
- 派遣社員
- パート、アルバイト等
- 会社などの役員
- 自営業
- 家族従業者
- 不就業（主婦、主夫、家事手伝い等）
- その他
- わからない

Q6-1.それぞれのおよその年収を教えてください。
【あなた】離婚時▽

	数	率
全体	859	100.0
1 0円	8	0.9
2 1円～100万円未満	93	10.8
3 100万円～200万円未満	112	13.0
4 200万円～300万円未満	112	13.0
5 300万円～400万円未満	131	15.3
6 400万円～500万円未満	146	17.0
7 500万円～600万円未満	110	12.8
8 600万円～700万円未満	42	4.9
9 700万円～800万円未満	27	3.1
10 800万円～900万円未満	18	2.1
11 900万円～1000万円未満	10	1.2
12 1000万円以上	18	2.1
13 わからない	32	3.7

Q6-1-1.あなたの離婚時のおよその年収を教えてください

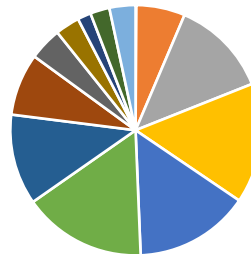


- 0円
- 100万円～200万円未満
- 200万円～300万円未満
- 300万円～400万円未満
- 400万円～500万円未満
- 500万円～600万円未満
- 600万円～700万円未満
- 700万円～800万円未満
- 800万円～900万円未満
- 900万円～1000万円未満
- 1000万円以上
- わからない

Q6-1.それぞれのおよその年収を教えてください。
【あなた】現在▽

	数	率
全体	922	100.0
1 0円	1	0.1
2 1円～100万円未満	58	6.3
3 100万円～200万円未満	116	12.6
4 200万円～300万円未満	143	15.5
5 300万円～400万円未満	137	14.9
6 400万円～500万円未満	147	15.9
7 500万円～600万円未満	108	11.7
8 600万円～700万円未満	74	8.0
9 700万円～800万円未満	39	4.2
10 800万円～900万円未満	29	3.1
11 900万円～1000万円未満	16	1.7
12 1000万円以上	23	2.5
13 わからない	31	3.4

Q6-1-2.あなたの現在のおよその年収を教えてください

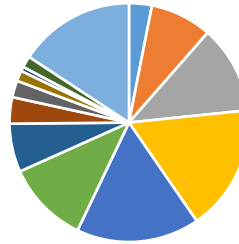


- 0円
- 100万円～200万円未満
- 200万円～300万円未満
- 300万円～400万円未満
- 400万円～500万円未満
- 500万円～600万円未満
- 600万円～700万円未満
- 700万円～800万円未満
- 800万円～900万円未満
- 900万円～1000万円未満
- 1000万円以上
- わからない

Q6-1.それぞれのおよその年収を教えてください。
【離婚した相手】離婚時▽

	数	率
全体	839	100.0
1 0円	26	3.1
2 1円～100万円未満	70	8.3
3 100万円～200万円未満	100	11.9
4 200万円～300万円未満	143	17.0
5 300万円～400万円未満	140	16.7
6 400万円～500万円未満	94	11.2
7 500万円～600万円未満	55	6.6
8 600万円～700万円未満	30	3.6
9 700万円～800万円未満	19	2.3
10 800万円～900万円未満	12	1.4
11 900万円～1000万円未満	5	0.6
12 1000万円以上	13	1.5
13 わからない	132	15.7

Q6-1-3.離婚した相手の離婚時のおよその年収を
教えてください

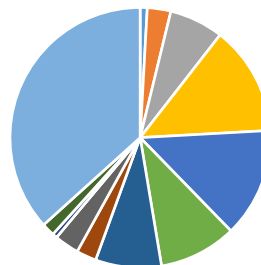


- 0円
- 100万円～200万円未満
- 200万円～300万円未満
- 300万円～400万円未満
- 400万円～500万円未満
- 500万円～600万円未満
- 600万円～700万円未満
- 700万円～800万円未満
- 800万円～900万円未満
- 900万円～1000万円未満
- 1000万円以上
- わからない

Q6-1.それぞれのおよその年収を教えてください。
【離婚した相手】現在▽

	数	率
全体	684	100.0
1 0円	6	0.9
2 1円～100万円未満	20	2.9
3 100万円～200万円未満	46	6.7
4 200万円～300万円未満	93	13.6
5 300万円～400万円未満	93	13.6
6 400万円～500万円未満	66	9.6
7 500万円～600万円未満	56	8.2
8 600万円～700万円未満	17	2.5
9 700万円～800万円未満	21	3.1
10 800万円～900万円未満	0	0.0
11 900万円～1000万円未満	4	0.6
12 1000万円以上	11	1.6
13 わからない	251	36.7

Q6-1-4.離婚した相手の現在のおよその年収を教
えて下さい



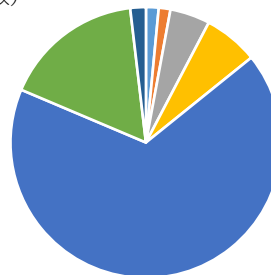
- 0円
- 100万円～200万円未満
- 200万円～300万円未満
- 300万円～400万円未満
- 400万円～500万円未満
- 500万円～600万円未満
- 600万円～700万円未満
- 700万円～800万円未満
- 800万円～900万円未満
- 900万円～1000万円未満
- 1000万円以上
- わからない

Q7.あなたの労働時間について教えてください。(1週間の就労日数と1日平均の就労時間)

<離婚時> 1週間あたりの平均就労日数▽

	数	率
全体	859	100.0
1 1日	13	1.5
2 2日	12	1.4
3 3日	41	4.8
4 4日	56	6.5
5 5日	577	67.2
6 6日	144	16.8
7 7日	16	1.9

Q7.あなたの労働時間について教えてく
ださい(離婚時の1週間あたりの平均就
労日数)



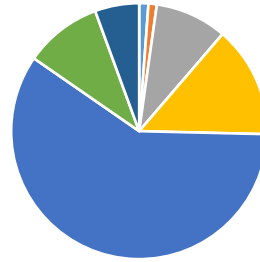
- 1日
- 2日
- 3日
- 4日
- 5日
- 6日
- 7日

Q7.あなたの労働時間について教えてください。(1週間の就労日数と1日平均の就労時間)

1日平均の就労時間▽

	数	率
全体	859	100.0
1 2時間未満	10	1.2
2 2～3時間未満	9	1.0
3 3～5時間未満(半日)	78	9.1
4 5～7時間未満	121	14.1
5 7～10時間未満	509	59.3
6 10～12時間未満	84	9.8
7 12時間以上	48	5.6

Q7.あなたの労働時間について教えてください(離婚時の1日平均の就労時間)



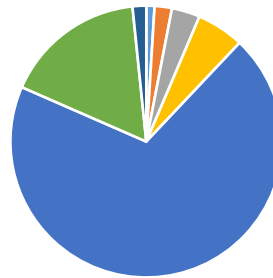
■ 2時間未満
■ 2～3時間未満
■ 3～5時間未満(半日)
■ 5～7時間未満
■ 7～10時間未満
■ 10～12時間未満
■ 12時間以上

Q7.あなたの労働時間について教えてください。(1週間の就労日数と1日平均の就労時間)

<現在> 1週間あたりの平均就労日数▽

	数	率
全体	922	100.0
1 1日	9	1.0
2 2日	19	2.1
3 3日	31	3.4
4 4日	52	5.6
5 5日	641	69.5
6 6日	155	16.8
7 7日	15	1.6

Q7.あなたの労働時間について教えてください(現在の1週間あたりの平均就労日数)



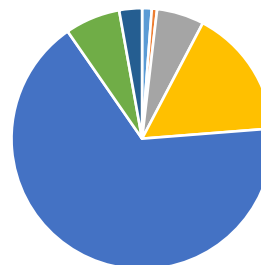
■ 1日 ■ 2日 ■ 3日 ■ 4日 ■ 5日 ■ 6日 ■ 7日

Q7.あなたの労働時間について教えてください。(1週間の就労日数と1日平均の就労時間)

1日平均の就労時間▽

	数	率
全体	922	100.0
1 2時間未満	11	1.2
2 2～3時間未満	6	0.7
3 3～5時間未満(半日)	54	5.9
4 5～7時間未満	148	16.1
5 7～10時間未満	614	66.6
6 10～12時間未満	63	6.8
7 12時間以上	26	2.8

Q7.あなたの労働時間について教えてください(現在の1日平均の就労日数)



■ 2時間未満
■ 2～3時間未満
■ 3～5時間未満(半日)
■ 5～7時間未満
■ 7～10時間未満
■ 10～12時間未満
■ 12時間以上

Q8.離婚直前および現在の世帯構成について教えてください。(複数回答可)

1.離婚直前

	数	率
全体	1000	100.0
1 配偶者 (又はかつての配偶者)	875	87.5
2 第1子	900	90.0
3 第2子	463	46.3
4 第3子	104	10.4
5 第4子	24	2.4
6 第5子	5	0.5
7 第6子	4	0.4
8 第7子	1	0.1
9 第8子	0	0.0
10 第9子	0	0.0
11 第10子	0	0.0
12 あなたの父	53	5.3
13 あなたの母	70	7.0
14 配偶者の父	33	3.3
15 配偶者の母	34	3.4
16 交際相手 (再婚相手)	2	0.2
17 交際相手 (再婚相手) との間の子	0	0.0
18 交際相手 (再婚相手) の連れ子	2	0.2
19 その他の親族	20	2.0
20 その他	7	0.7
21 同居の家族はいない (単身)	22	2.2

Q8-1.離婚直前の世帯構成について教えてください (複数回答可)

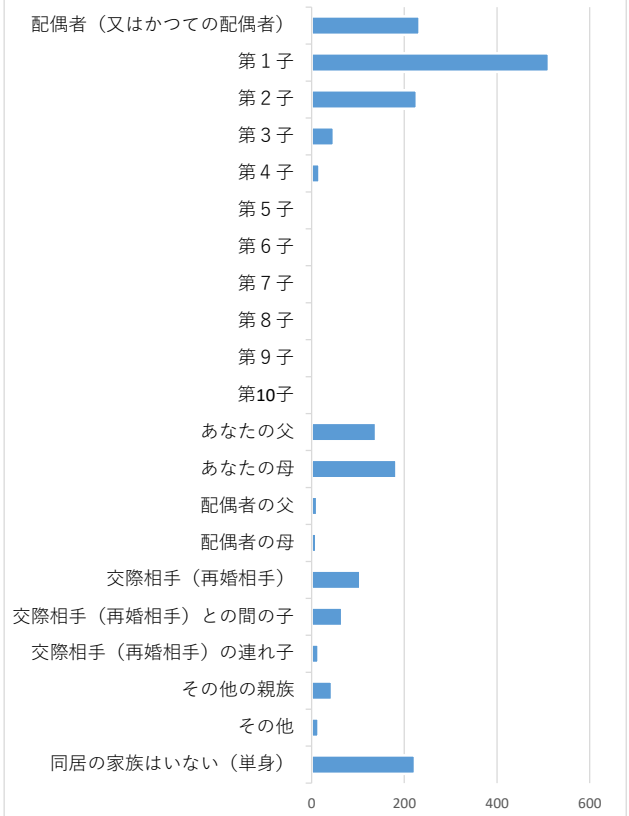


Q8.離婚直前および現在の世帯構成について教えてください。(複数回答可)

2.現在

	数	率
全体	1000	100.0
1 配偶者 (又はかつての配偶者)	233	23.3
2 第1子	512	51.2
3 第2子	227	22.7
4 第3子	48	4.8
5 第4子	17	1.7
6 第5子	2	0.2
7 第6子	2	0.2
8 第7子	1	0.1
9 第8子	0	0.0
10 第9子	0	0.0
11 第10子	0	0.0
12 あなたの父	139	13.9
13 あなたの母	183	18.3
14 配偶者の父	12	1.2
15 配偶者の母	10	1.0
16 交際相手 (再婚相手)	105	10.5
17 交際相手 (再婚相手) との間の子	66	6.6
18 交際相手 (再婚相手) の連れ子	15	1.5
19 その他の親族	44	4.4
20 その他	15	1.5
21 同居の家族はいない (単身)	223	22.3

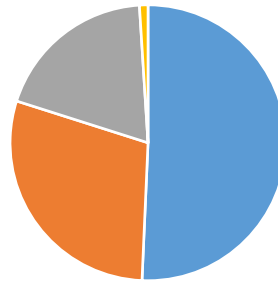
Q8-2.現在の世帯構成について教えてください (複数回答可)



Q9.あなたと離婚した相手が同居をしていたとき、主に子どもの面倒はどちらが見ていましたか。

	数	率
全体	1000	100.0
1 あなた	507	50.7
2 離婚した相手	292	29.2
3 あなたと離婚した相手と同じくらい	191	19.1
4 その他（他の親族等）	10	1.0

Q9.あなたと離婚した相手が同居していたとき、主に子どもの面倒はどちらが見ていましたか



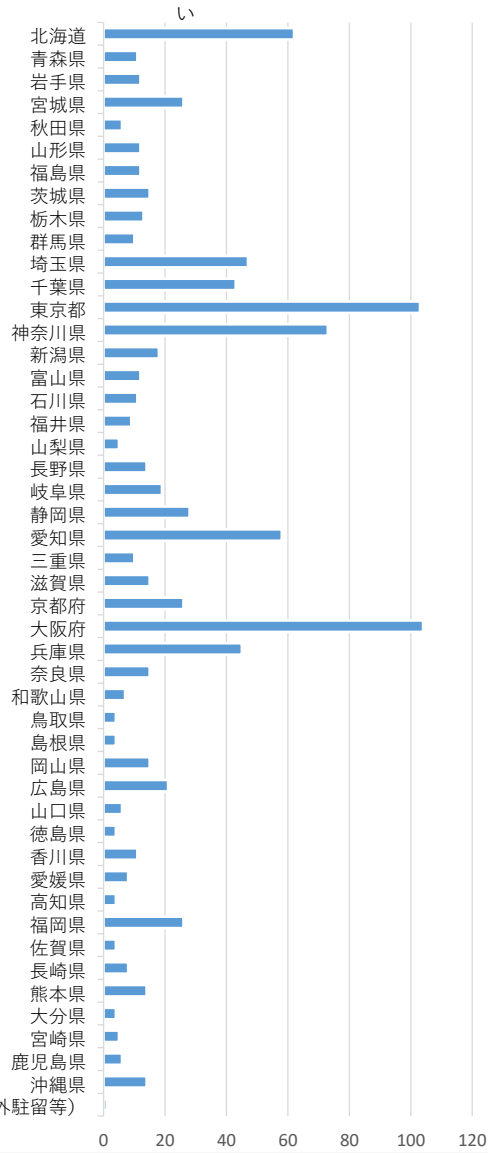
- あなた
- 離婚した相手
- あなたと離婚した相手と同じくらい
- その他（他の親族等）

Q10.あなたの離婚時の居住地域について教えてください。

▽

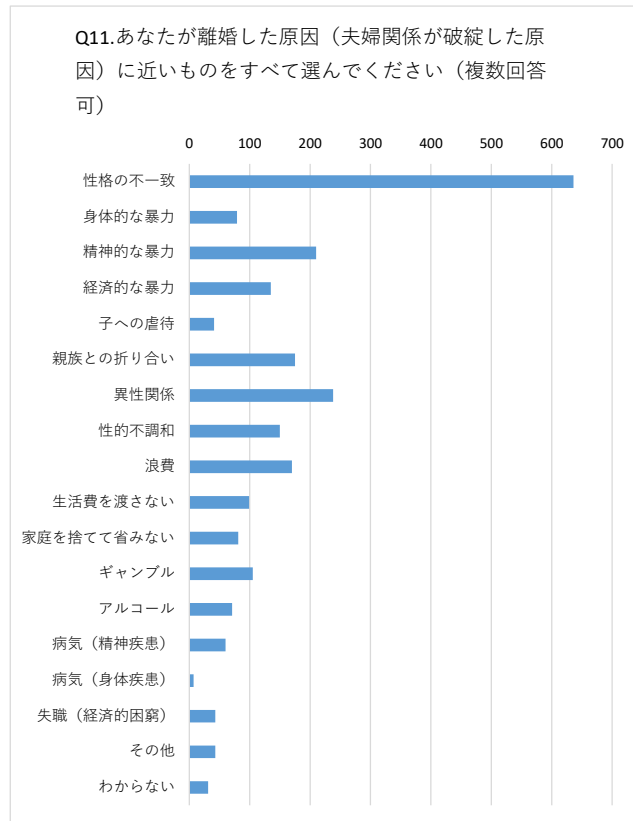
	数	率
全体	1000	100.0
1 北海道	62	6.2
2 青森県	11	1.1
3 岩手県	12	1.2
4 宮城県	26	2.6
5 秋田県	6	0.6
6 山形県	12	1.2
7 福島県	12	1.2
8 茨城県	15	1.5
9 栃木県	13	1.3
10 群馬県	10	1.0
11 埼玉県	47	4.7
12 千葉県	43	4.3
13 東京都	103	10.3
14 神奈川県	73	7.3
15 新潟県	18	1.8
16 富山県	12	1.2
17 石川県	11	1.1
18 福井県	9	0.9
19 山梨県	5	0.5
20 長野県	14	1.4
21 岐阜県	19	1.9
22 静岡県	28	2.8
23 愛知県	58	5.8
24 三重県	10	1.0
25 滋賀県	15	1.5
26 京都府	26	2.6
27 大阪府	104	10.4
28 兵庫県	45	4.5
29 奈良県	15	1.5
30 和歌山県	7	0.7
31 鳥取県	4	0.4
32 島根県	4	0.4
33 岡山県	15	1.5
34 広島県	21	2.1
35 山口県	6	0.6
36 徳島県	4	0.4
37 香川県	11	1.1
38 愛媛県	8	0.8
39 高知県	4	0.4
40 福岡県	26	2.6
41 佐賀県	4	0.4
42 長崎県	8	0.8
43 熊本県	14	1.4
44 大分県	4	0.4
45 宮崎県	5	0.5
46 鹿児島県	6	0.6
47 沖縄県	14	1.4
48 その他（海外駐留等）	1	0.1

Q10.あなたの離婚時の居住地域について教えてください



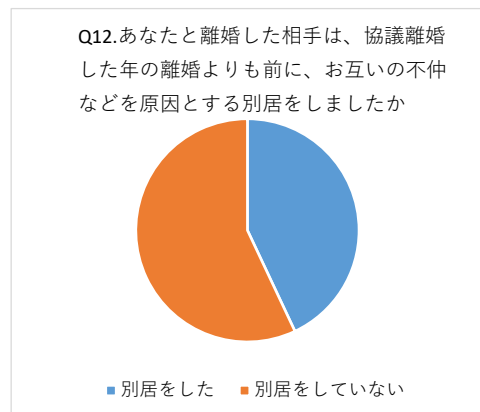
Q11.あなたが離婚した原因（夫婦関係が破綻した原因）に近いものをすべて選んでください。（複数回答可）

	数	率
全体	1000	100.0
1 性格の不一致	636	63.6
2 身体的な暴力	79	7.9
3 精神的な暴力	210	21.0
4 経済的な暴力	135	13.5
5 子への虐待	41	4.1
6 親族との折り合い	175	17.5
7 異性関係	238	23.8
8 性的不調和	150	15.0
9 浪費	170	17.0
10 生活費を渡さない	99	9.9
11 家庭を捨てて省みない	81	8.1
12 ギャンブル	105	10.5
13 アルコール	71	7.1
14 病気（精神疾患）	60	6.0
15 病気（身体疾患）	7	0.7
16 失職（経済的困窮）	43	4.3
17 その他	43	4.3
18 わからない	31	3.1



Q12.あなたと離婚した相手は、協議離婚した年の離婚よりも前に、お互いの不仲などを原因とする別居をしましたか。

	数	率
全体	1000	100.0
1 別居をした	430	43.0
2 別居をしていない	570	57.0

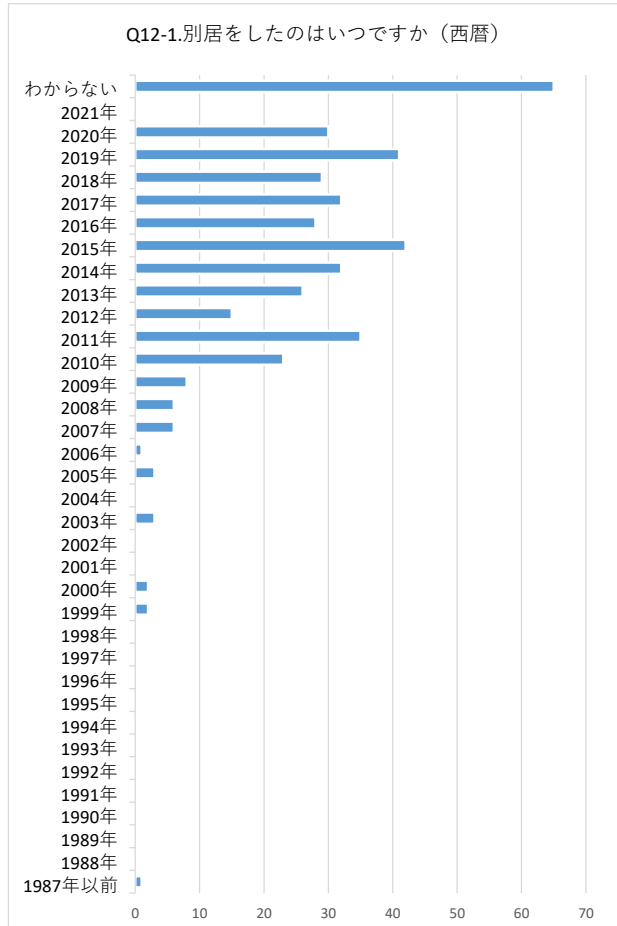


ここからは、前問で「別居をした」と回答された方に伺います。

Q12-1.別居をしたのはいつですか。※複数回別居したことがある場合は、最後の別居についてご回答ください。

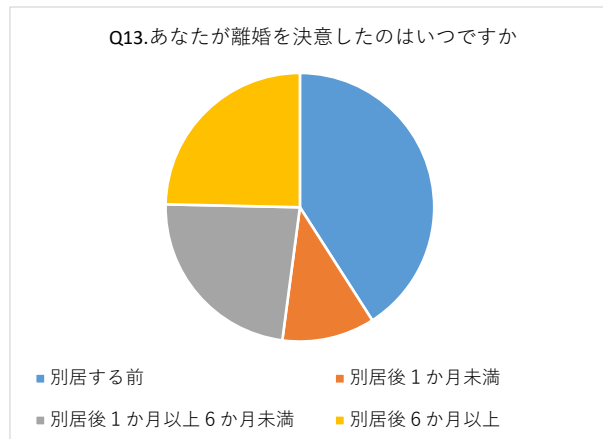
西暦▽

	数	率
全体	430	100.0
1 わからない	65	15.1
2 2021年	0	0.0
3 2020年	30	7.0
4 2019年	41	9.5
5 2018年	29	6.7
6 2017年	32	7.4
7 2016年	28	6.5
8 2015年	42	9.8
9 2014年	32	7.4
10 2013年	26	6.0
11 2012年	15	3.5
12 2011年	35	8.1
13 2010年	23	5.3
14 2009年	8	1.9
15 2008年	6	1.4
16 2007年	6	1.4
17 2006年	1	0.2
18 2005年	3	0.7
19 2004年	0	0.0
20 2003年	3	0.7
21 2002年	0	0.0
22 2001年	0	0.0
23 2000年	2	0.5
24 1999年	2	0.5
25 1998年	0	0.0
26 1997年	0	0.0
27 1996年	0	0.0
28 1995年	0	0.0
29 1994年	0	0.0
30 1993年	0	0.0
31 1992年	0	0.0
32 1991年	0	0.0
33 1990年	0	0.0
34 1989年	0	0.0
35 1988年	0	0.0
36 1987年以前	1	0.2



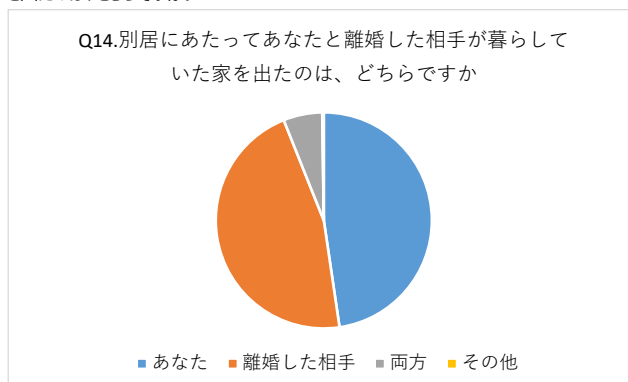
Q13.あなたが離婚を決意したのはいつですか。

	数	率
全体	430	100.0
1 別居する前	176	40.9
2 別居後1か月未満	48	11.2
3 別居後1か月以上6か月未満	100	23.3
4 別居後6か月以上	106	24.7



Q14.別居にあたってあなたと離婚した相手が暮らしていた家を出たのは、どちらですか。

	数	率
全体	430	100.0
1 あなた	205	47.7
2 離婚した相手	199	46.3
3 両方	25	5.8
4 その他	1	0.2

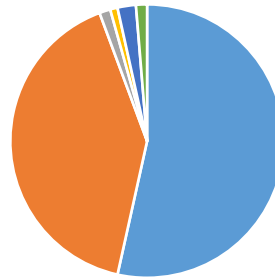


Q14-1.あなたと離婚した相手が暮らしていた家を出た方はどこに住んでいましたか。

1.あなた

	数	率
全体	230	100.0
1 実家に戻った	123	53.5
2 賃貸住宅などを借りた	94	40.9
3 知人宅など	3	1.3
4 宿泊施設など	2	0.9
5 その他	5	2.2
6 わからない	3	1.3

Q14-1-1.あなたと離婚した相手が暮らしていた家を出た方はどこに住んでいましたか（あなた）



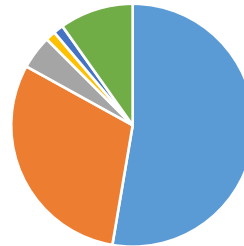
■ 実家に戻った ■ 賃貸住宅などを借りた
■ 知人宅など ■ 宿泊施設など
■ その他 ■ わからない

Q14-1.あなたと離婚した相手が暮らしていた家を出た方はどこに住んでいましたか。

2.離婚した相手

	数	率
全体	224	100.0
1 実家に戻った	118	52.7
2 賃貸住宅などを借りた	68	30.4
3 知人宅など	10	4.5
4 宿泊施設など	3	1.3
5 その他	3	1.3
6 わからない	22	9.8

Q14-1-2.あなたと離婚した相手が暮らしていた家を出た方はどこに住んでいましたか（離婚した相手）

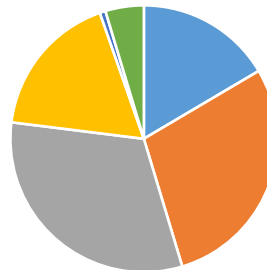


■ 実家に戻った ■ 賃貸住宅などを借りた
■ 知人宅など ■ 宿泊施設など
■ その他 ■ わからない

Q15.別居後のあなたと離婚した相手の家の位置関係を教えて下さい。

	数	率
全体	430	100.0
1 近所（同一学校区内）	71	16.5
2 同一市町村内	124	28.8
3 同一都道府県内	136	31.6
4 県外	76	17.7
5 その他（海外など）	3	0.7
6 わからない	20	4.7

Q15.別居後のあなたと離婚した相手の家の位置関係を教えて下さい



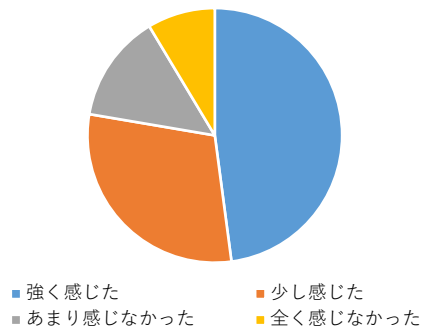
■ 近所（同一学校区内） ■ 同一市町村内
■ 同一都道府県内 ■ 県外
■ その他（海外など） ■ わからない

Q16.別居時のあなたが感じた心情について教えてください。

1.解放感

	数	率
全体	430	100.0
1 強く感じた	206	47.9
2 少し感じた	128	29.8
3 あまり感じなかった	59	13.7
4 全く感じなかった	37	8.6

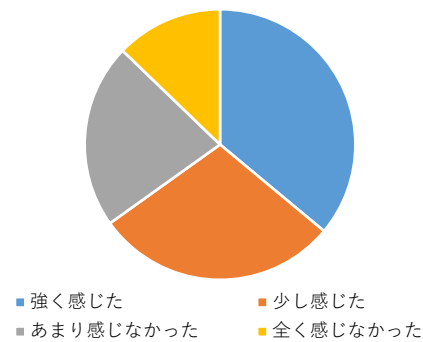
Q16-1.別居時に解放感を感じましたか



2.安堵感

	数	率
全体	430	100.0
1 強く感じた	155	36.0
2 少し感じた	125	29.1
3 あまり感じなかった	95	22.1
4 全く感じなかった	55	12.8

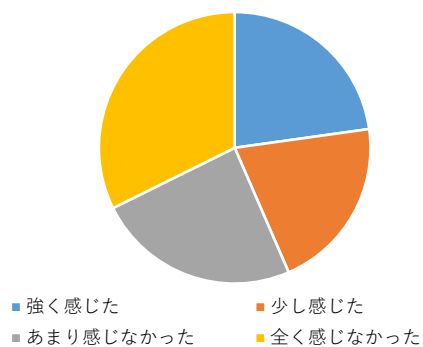
Q16-2.別居時に安堵感を感じましたか



3.子どもを守れた安心感

	数	率
全体	430	100.0
1 強く感じた	98	22.8
2 少し感じた	89	20.7
3 あまり感じなかった	104	24.2
4 全く感じなかった	139	32.3

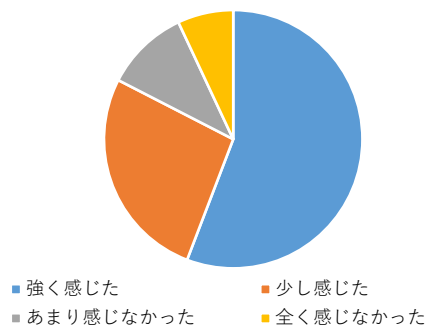
Q16-3.別居時に子どもを守れた安心感を感じましたか



4.子どもへの申し訳なさ

	数	率
全体	430	100.0
1 強く感じた	240	55.8
2 少し感じた	115	26.7
3 あまり感じなかった	45	10.5
4 全く感じなかった	30	7.0

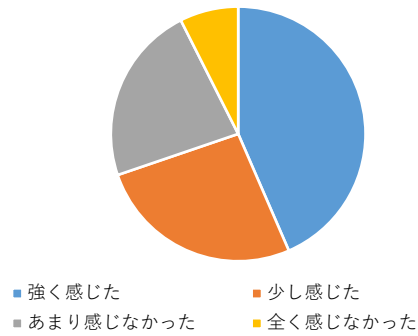
Q16-4.別居時に子どもへの申し訳なさを感じましたか



5.離婚した相手への怒り

	数	率
全体	430	100.0
1 強く感じた	187	43.5
2 少し感じた	113	26.3
3 あまり感じなかった	98	22.8
4 全く感じなかった	32	7.4

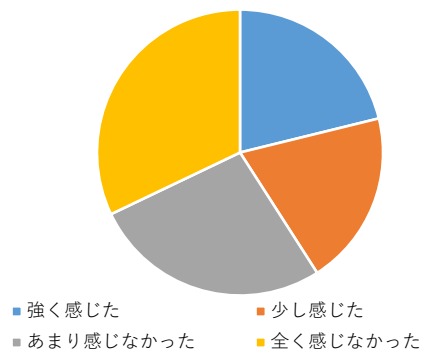
Q16-5.別居時に離婚した相手への怒りを感じましたか



6.離婚した相手への恐怖

	数	率
全体	430	100.0
1 強く感じた	91	21.2
2 少し感じた	85	19.8
3 あまり感じなかった	116	27.0
4 全く感じなかった	138	32.1

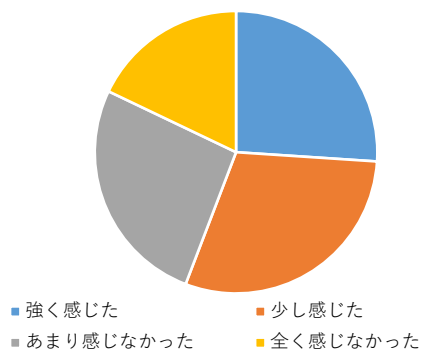
Q16-6.別居時に離婚した相手への恐怖を感じましたか



7.新生活・将来への期待

	数	率
全体	430	100.0
1 強く感じた	112	26.0
2 少し感じた	128	29.8
3 あまり感じなかった	113	26.3
4 全く感じなかった	77	17.9

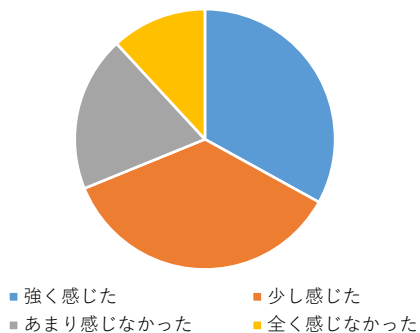
Q16-7.別居時に新生活・将来への期待を感じましたか



8.新生活・将来への不安

	数	率
全体	430	100.0
1 強く感じた	142	33.0
2 少し感じた	154	35.8
3 あまり感じなかった	83	19.3
4 全く感じなかった	51	11.9

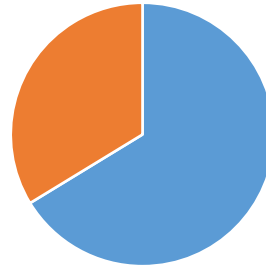
Q16-8.別居時に新生活・将来への不安を感じましたか



Q17.別居をする前に、離婚した相手と話し合いをしましたか。

	数	率
全体	430	100.0
1 別居前に話し合いをした	285	66.3
2 別居前に話し合いをしていない	145	33.7

Q17.別居をする前に、離婚した相手と話し合いをしましたか



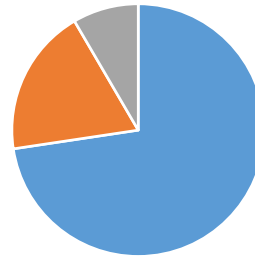
■ 別居前に話し合いをした
■ 別居前に話し合いをしていない

Q18.別居前に、別居した相手と話し合った結果、次の事項について合意できましたか。

1.別居すること

	数	率
全体	285	100.0
1 合意できた	207	72.6
2 合意できなかった	54	18.9
3 話し合っていない	24	8.4

Q18-1.別居前に、別居した相手と話し合った結果、別居することについて合意できましたか

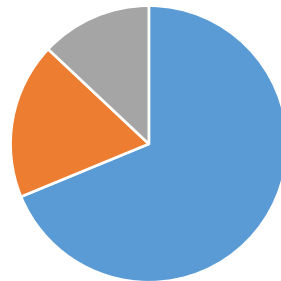


■ 合意できた ■ 合意できなかった ■ 話し合っていない

2.子どもとの同居者

	数	率
全体	285	100.0
1 合意できた	196	68.8
2 合意できなかった	52	18.2
3 話し合っていない	37	13.0

Q18-2.別居前に、別居した相手と話し合った結果、子どもとの同居者について合意できましたか

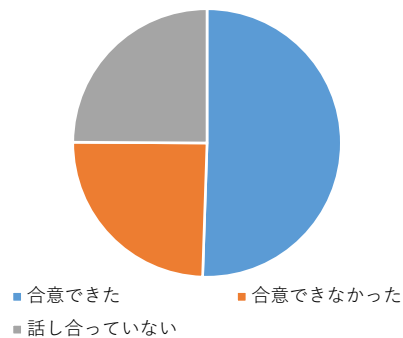


■ 合意できた ■ 合意できなかった ■ 話し合っていない

3.別居中の生活費の支払い

	数	率
全体	285	100.0
1 合意できた	144	50.5
2 合意できなかった	70	24.6
3 話し合っていない	71	24.9

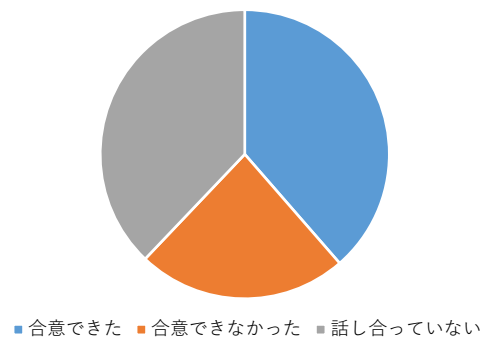
Q18-3.別居前に、別居した相手と話し合った結果、別居中の生活費の支払いについて合意できましたか



4.同居しない親との面会等の仕方

	数	率
全体	285	100.0
1 合意できた	110	38.6
2 合意できなかった	67	23.5
3 話し合っていない	108	37.9

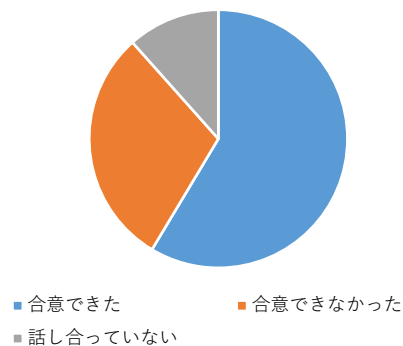
Q18-4.別居前に、別居した相手と話し合った結果、同居しない親との面会等の仕方について合意できましたか



5.離婚すること

	数	率
全体	285	100.0
1 合意できた	167	58.6
2 合意できなかった	85	29.8
3 話し合っていない	33	11.6

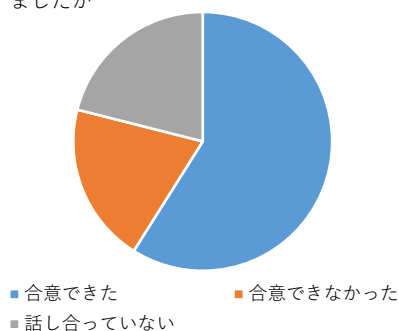
Q18-5.別居前に、別居した相手と話し合った結果、離婚することについて合意できましたか



6.離婚後の親権者

	数	率
全体	285	100.0
1 合意できた	168	58.9
2 合意できなかった	57	20.0
3 話し合っていない	60	21.1

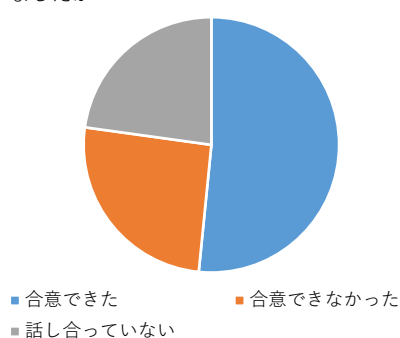
Q18-6.別居前に、別居した相手と話し合った結果、離婚後の親権者について合意できましたか



7.離婚後の養育費

	数	率
全体	285	100.0
1 合意できた	147	51.6
2 合意できなかった	73	25.6
3 話し合っていない	65	22.8

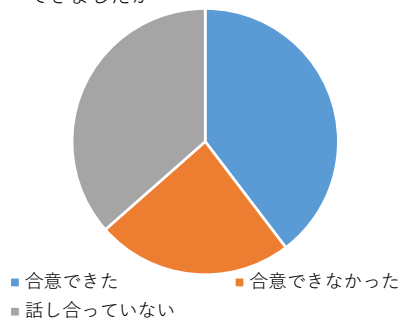
Q18-7.別居前に、別居した相手と話し合った結果、離婚後の養育費について合意できましたか



8.離婚に伴う財産分与

	数	率
全体	285	100.0
1 合意できた	113	39.6
2 合意できなかった	68	23.9
3 話し合っていない	104	36.5

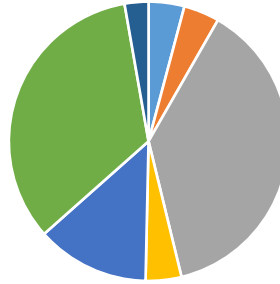
Q18-8.別居前に、別居した相手と話し合った結果、離婚に伴う財産分与について合意できましたか



Q19.別居した相手と話し合わなかった理由はなぜですか。一番近いものを教えてください。

	数	率
全体	145	100.0
1 DVや子どもへの虐待等の問題があり話をする余裕がなかったから	6	4.1
2 話をするのが危険だったから	6	4.1
3 話をするのがいやだったから	55	37.9
4 別居時に取り決めるべきことについて知識がなかったから	6	4.1
5 相手が応じなかったから	19	13.1
6 突然出て行った／追い出されたから	49	33.8
7 その他	4	2.8

Q19.別居した相手と話し合わなかった理由はなぜですか。一番近いものを教えてください。

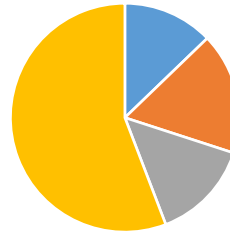


- DVや子どもへの虐待等の問題があり話をする余裕がなかったから
- 話をするのが危険だったから
- 話をするのがいやだったから
- 別居時に取り決めるべきことについて知識がなかったから
- 相手が応じなかったから
- 突然出て行った／追い出されたから
- その他

Q20.別居に当たって、あなたと相手のどちらが子どもと暮らすかについて、あなたと相手との間で争いはありましたか。

	数	率
全体	430	100.0
1 激しくあった	55	12.8
2 あった	74	17.2
3 どちらかといえばあった	61	14.2
4 なかった	240	55.8

Q20.別居に当たって、あなたと相手のどちらが子どもと暮らすかについて、あなたと相手との間で争いはありましたか

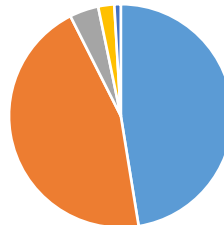


- 激しくあった
- あった
- どちらかといえばあった
- なかった

Q21.別居に当たって、子どもはどちらと一緒に住むことになりましたか。

	数	率
全体	430	100.0
1 全ての子があなたと	204	47.4
2 全ての子が離婚した相手と	194	45.1
3 子によって異なる	18	4.2
4 あなたと相手の家を行き来した	10	2.3
5 その他（お互いを行き来している、父母それぞれで養育した、他の親族が面倒を見たなど）	4	0.9

Q21.別居に当たって、子どもはどちらと一緒に住むことになりましたか

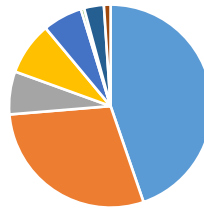


- 全ての子があなたと
- 全ての子が離婚した相手と
- 子によって異なる
- あなたと相手の家を行き来した
- その他（お互いを行き来している、父母それぞれで養育した、他の親族が面倒を見たなど）

Q22.離婚した相手との争いについては、どのように対処しましたか。最もあてはまるものを1つお選びください。

	数	率
全体	190	100.0
1 あなたと相手のみで話し合いをした	85	44.7
2 親族に間に入ってもらった	55	28.9
3 友人・知人に間に入ってもらった	13	6.8
4 弁護士に委任した	16	8.4
5 裁判所の調停	12	6.3
6 裁判所の裁判	1	0.5
7 争いをしたまま放置した	6	3.2
8 その他	2	1.1

Q22.離婚した相手との争いについては、どのように対処しましたか

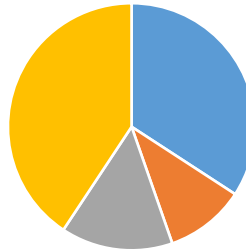


- あなたと相手のみで話し合いをした
- 親族に間に入ってもらった
- 友人・知人に間に入ってもらった
- 弁護士に委任した
- 裁判所の調停
- 裁判所の裁判
- 争いをしたまま放置した
- その他

Q23.別居をすることについて、子どもに説明をしましたか。

	数	率
全体	430	100.0
1 本当の理由とともに説明した	147	34.2
2 虚偽の理由とともに説明した	45	10.5
3 別居することだけ説明した	63	14.7
4 説明しなかった	175	40.7

Q23.別居をすることについて、子どもに説明をしましたか

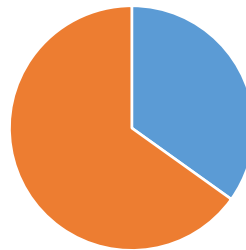


- 本当の理由とともに説明した
- 虚偽の理由とともに説明した
- 別居することだけ説明した
- 説明しなかった

Q24.別居の後にあなたと離婚した相手のどちらが子どもと一緒に住むかということについて、子どもから、意見を聞きましたか。

	数	率
全体	430	100.0
1 聞いた	150	34.9
2 聞いていない	280	65.1

Q24.別居の後にあなたと離婚した相手のどちらが子どもと一緒に住むかということについて、子どもから、意見を聞きましたか

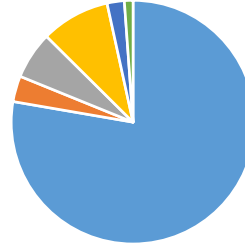


- 聞いた
- 聞いていない

Q25.子どもに別居についての話をしなかった理由はなぜですか。最もあてはまるものを1つお選びください。

	数	率
全体	175	100.0
1 子どもが幼かったから	136	77.7
2 子どもに悪い影響があると思ったから	6	3.4
3 自分に余裕がなかったから	11	6.3
4 突然の別居だったから	16	9.1
5 子どもに伝えることで危険な状況が生じるおそれがあったから	4	2.3
6 その他	2	1.1

Q25.子どもに別居についての話をしなかった理由はなぜですか。最もあてはまるものを1つお選びください

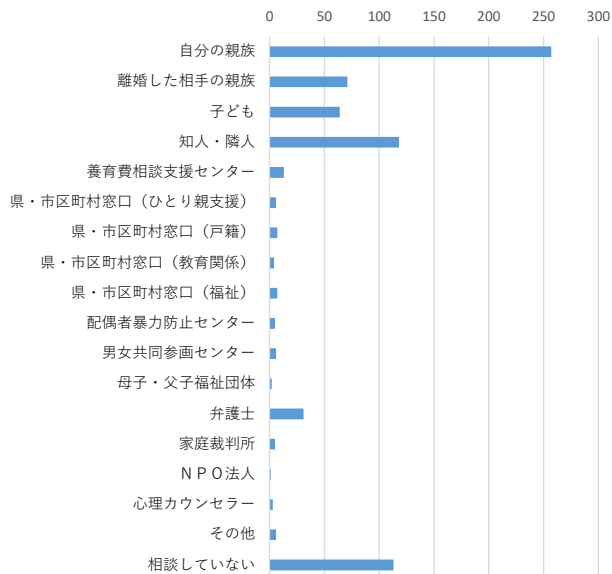


- 子どもが幼かったから
- 子どもに悪い影響があると思ったから
- 自分に余裕がなかったから
- 突然の別居だったから
- 子どもに伝えることで危険な状況が生じるおそれがあったから
- その他

Q26.別居をする前に誰かに相談しましたか。相談した場合は、主な相談相手として3つまでお選びください。（3つまで）

	数	率
全体	430	100.0
1 自分の親族	257	59.8
2 離婚した相手の親族	71	16.5
3 子ども	64	14.9
4 知人・隣人	118	27.4
5 養育費相談支援センター	13	3.0
6 県・市区町村窓口（ひとり親支援）	6	1.4
7 県・市区町村窓口（戸籍）	7	1.6
8 県・市区町村窓口（教育関係）	4	0.9
9 県・市区町村窓口（福祉）	7	1.6
10 配偶者暴力防止センター	5	1.2
11 男女共同参画センター	6	1.4
12 母子・父子福祉団体	2	0.5
13 弁護士	31	7.2
14 家庭裁判所	5	1.2
15 NPO法人	1	0.2
16 心理カウンセラー	3	0.7
17 その他	6	1.4
18 相談していない	113	26.3

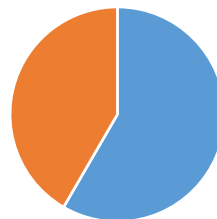
Q26.別居をする前に誰かに相談しましたか。（3つまで）



Q27.別居中、夫婦の経済状況に差が生じる場合には、余裕がある方が他方に対して生活費（婚姻費用）を支払わなければならないことを知っていましたか。

	数	率
全体	430	100.0
1 知っていた	251	58.4
2 知らなかった	179	41.6

Q27.別居中、夫婦の経済状況に差が生じる場合には、余裕がある方が他方に対して生活費（婚姻費用）を支払わなければならないことを知っていましたか

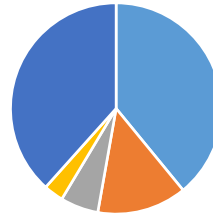


- 知っていた
- 知らなかった

Q28.別居期間中、離婚した相手との間で生活費（婚姻費用）に関する受け取り支払いはありましたか。

	数	率
全体	430	100.0
1 別居期間中を通じて、定期的にあった	168	39.1
2 別居期間中を通じて、不定期だがあった	59	13.7
3 当初はあったが、途絶えた	25	5.8
4 当初はなかったが、離婚後しばらくしてあった	13	3.0
5 全くなかった	165	38.4

Q28.別居期間中、離婚した相手との間で生活費（婚姻費用）に関する受け取り支払いはありましたか



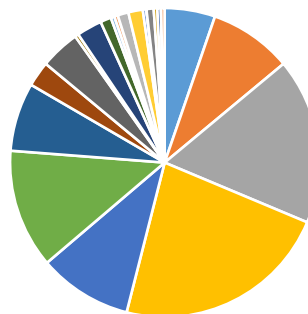
- 別居期間中を通じて、定期的にあった
- 別居期間中を通じて、不定期だがあった
- 当初はあったが、途絶えた
- 当初はなかったが、離婚後しばらくしてあった
- 全くなかった

Q29.別居期間中、離婚した相手から支払われた（又は支払った）生活費（婚姻費用）の月額を教えてください。（不特定額の場合は平均値）

月額▽

	数	率
全体	265	100.0
1 ~1万円未満	14	5.3
2 1~2万円未満	23	8.7
3 2~4万円未満	46	17.4
4 4~6万円未満	60	22.6
5 6~8万円未満	26	9.8
6 8~10万円未満	33	12.5
7 10~12万円未満	19	7.2
8 12~14万円未満	7	2.6
9 14~16万円未満	11	4.2
10 16~18万円未満	1	0.4
11 18~20万円未満	7	2.6
12 20~22万円未満	3	1.1
13 22~24万円未満	1	0.4
14 24~26万円未満	1	0.4
15 26~28万円未満	3	1.1
16 28~30万円未満	4	1.5
17 30~32万円未満	1	0.4
18 32~34万円未満	0	0.0
19 34~36万円未満	0	0.0
20 36~38万円未満	0	0.0
21 38~40万円未満	2	0.8
22 40~42万円未満	1	0.4
23 42~44万円未満	1	0.4
24 44~46万円未満	0	0.0
25 46~48万円未満	0	0.0
26 48万円以上	1	0.4

Q29.別居期間中、離婚した相手から支払われた（又は支払った）生活費（婚姻費用）の月額を教えてください。（不特定額の場合は平均値）

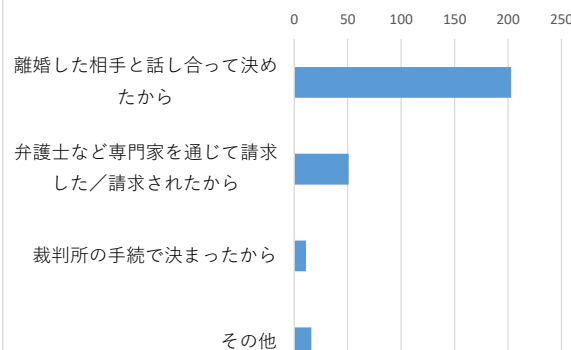


- ~1万円未満
- 1~2万円未満
- 2~4万円未満
- 4~6万円未満
- 6~8万円未満
- 8~10万円未満
- 10~12万円未満
- 12~14万円未満
- 14~16万円未満
- 16~18万円未満
- 18~20万円未満
- 20~22万円未満
- 22~24万円未満
- 24~26万円未満
- 26~28万円未満
- 28~30万円未満
- 30~32万円未満
- 32~34万円未満
- 34~36万円未満
- 36~38万円未満
- 38~40万円未満
- 40~42万円未満
- 42~44万円未満
- 44~46万円未満
- 46~48万円未満
- 48万円以上

Q30.婚姻費用の支払がされた理由を教えてください。（複数回答可）

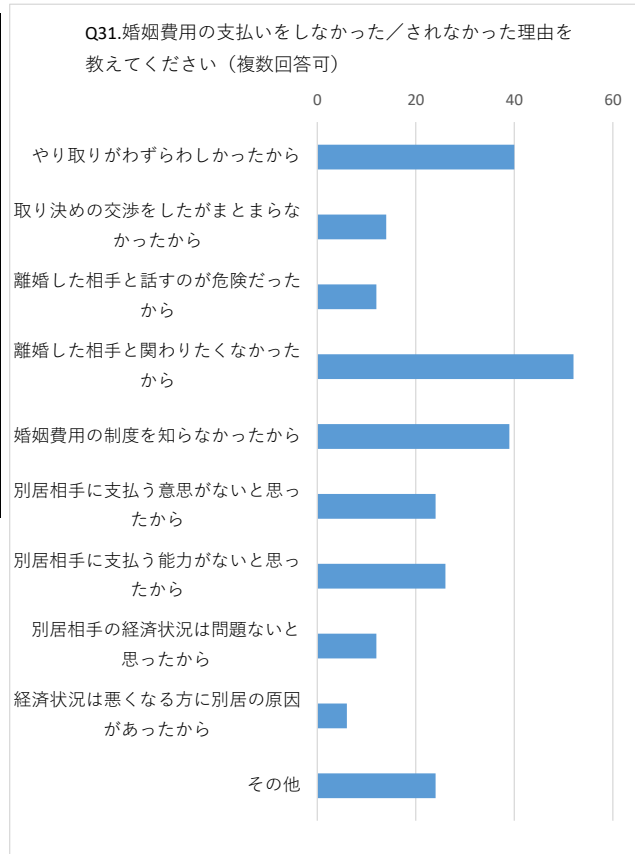
	数	率
全体	265	100.0
1 離婚した相手と話し合って決めたから	203	76.6
2 弁護士など専門家を通じて請求した／請求されたから	51	19.2
3 裁判所の手続で決まったから	11	4.2
4 その他	16	6.0

Q30.婚姻費用の支払がされた理由を教えてください。（複数回答可）



Q31. 婚姻費用の支払いをしなかった／されなかった理由を教えてください。（複数回答可）

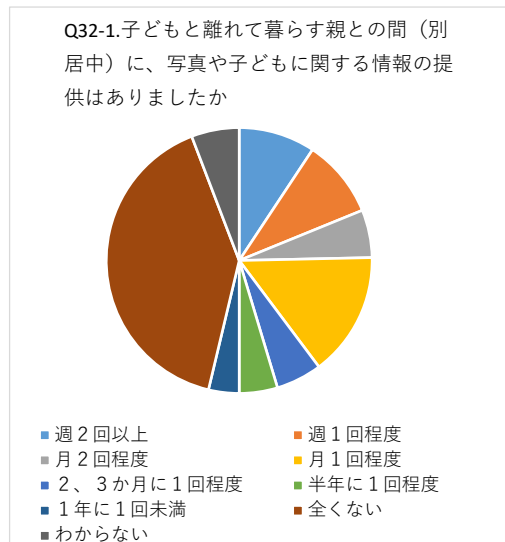
	数	率
全体	165	100.0
1 やり取りがわずらわしかったから	40	24.2
2 取り決めの交渉をしたがまとまらなかったから	14	8.5
3 離婚した相手と話すのが危険だったから	12	7.3
4 離婚した相手と関わりたくなかったから	52	31.5
5 婚姻費用の制度を知らなかったから	39	23.6
6 別居相手に支払う意思がないと思ったから	24	14.5
7 別居相手に支払う能力がないと思ったから	26	15.8
8 別居相手の経済状況は問題ないと思ったから	12	7.3
9 経済状況は悪くなる方に別居の原因があったから	6	3.6
10 その他	24	14.5



Q32. 子どもと離れて暮らす親との間（別居中）に、次のような交流はありましたか。あてはまるものをお選びください。

1. 写真や子どもに関する情報の提供

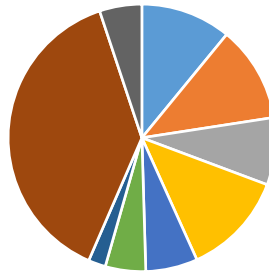
	数	率
全体	430	100.0
1 週2回以上	40	9.3
2 週1回程度	41	9.5
3 月2回程度	25	5.8
4 月1回程度	65	15.1
5 2、3か月に1回程度	24	5.6
6 半年に1回程度	20	4.7
7 1年に1回未満	16	3.7
8 全くない	174	40.5
9 わからない	25	5.8



Q32.子どもと離れて暮らす親との間（別居中）に、次のような交流はありましたか。あてはまるものをお選びください。
2.メールやSNS等でのやり取り

	数	率
全体	430	100.0
1 週2回以上	47	10.9
2 週1回程度	50	11.6
3 月2回程度	35	8.1
4 月1回程度	54	12.6
5 2、3か月に1回程度	27	6.3
6 半年に1回程度	21	4.9
7 1年に1回未満	9	2.1
8 全くない	165	38.4
9 わからない	22	5.1

Q32-2.子どもと離れて暮らす親との間（別居中）に、メールやSNS等でのやり取りはありましたか

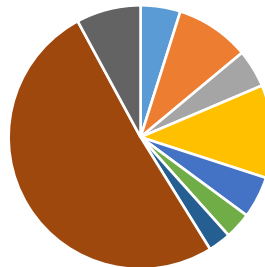


- 週2回以上
- 週1回程度
- 月2回程度
- 月1回程度
- 2、3か月に1回程度
- 半年に1回程度
- 1年に1回未満
- 全くない
- わからない

Q32.子どもと離れて暮らす親との間（別居中）に、次のような交流はありましたか。あてはまるものをお選びください。
3.電話やビデオ通話等でのやり取り

	数	率
全体	430	100.0
1 週2回以上	21	4.9
2 週1回程度	39	9.1
3 月2回程度	20	4.7
4 月1回程度	49	11.4
5 2、3か月に1回程度	22	5.1
6 半年に1回程度	14	3.3
7 1年に1回未満	12	2.8
8 全くない	219	50.9
9 わからない	34	7.9

Q32-3.子どもと離れて暮らす親との間（別居中）に、電話やビデオ通話等でのやり取りはありましたか

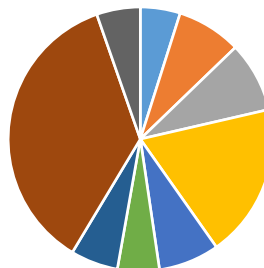


- 週2回以上
- 週1回程度
- 月2回程度
- 月1回程度
- 2、3か月に1回程度
- 半年に1回程度
- 1年に1回未満
- 全くない
- わからない

Q32.子どもと離れて暮らす親との間（別居中）に、次のような交流はありましたか。あてはまるものをお選びください。
4.直接会って交流していた

	数	率
全体	430	100.0
1 週2回以上	21	4.9
2 週1回程度	34	7.9
3 月2回程度	37	8.6
4 月1回程度	81	18.8
5 2、3か月に1回程度	32	7.4
6 半年に1回程度	22	5.1
7 1年に1回未満	25	5.8
8 全くない	155	36.0
9 わからない	23	5.3

Q32-4.子どもと離れて暮らす親との間（別居中）に、直接会って交流していましたか

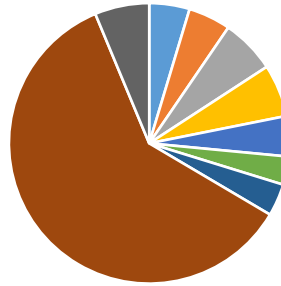


- 週2回以上
- 週1回程度
- 月2回程度
- 月1回程度
- 2、3か月に1回程度
- 半年に1回程度
- 1年に1回未満
- 全くない
- わからない

Q32.子どもと離れて暮らす親との間（別居中）に、次のような交流はありましたか。あてはまるものをお選びください。
5.宿泊付きで交流していた

	数	率
全体	430	100.0
1 週2回以上	20	4.7
2 週1回程度	21	4.9
3 月2回程度	27	6.3
4 月1回程度	26	6.0
5 2、3か月に1回程度	20	4.7
6 半年に1回程度	14	3.3
7 1年に1回未満	16	3.7
8 全くない	259	60.2
9 わからない	27	6.3

Q32-5.子どもと離れて暮らす親との間（別居中）に、宿泊付きで交流していましたか



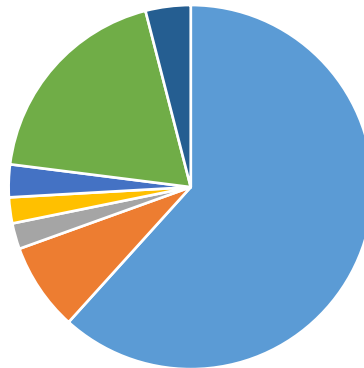
- 週2回以上
- 週1回程度
- 月2回程度
- 月1回程度
- 2、3か月に1回程度
- 半年に1回程度
- 1年に1回未満
- 全くない
- わからない

ここからは協議離婚についてお伺いします。

Q33.離婚の方法には、協議離婚の他に、家庭裁判所が関与する調停、判決等での離婚する方法もあります。あなたが協議離婚の方法で離婚したのはなぜですか。もっとも当てはまるものを選んでください。

	数	率
全体	1000	100.0
1 離婚することに争いがなかったから	617	61.7
2 家庭裁判所に行くことに抵抗があったから	78	7.8
3 第三者に知られたくなかったから	23	2.3
4 他の手段があることを知らなかったから	23	2.3
5 離婚届を勝手に出した／出されたから	29	2.9
6 争いはあったが、相手が離婚届に署名・押印をしたから	190	19.0
7 その他	40	4.0

Q33.あなたが協議離婚の方法で離婚したのはなぜですか。最も当てはまるものを選んでください

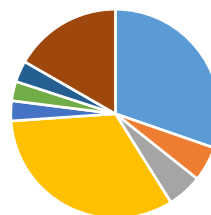


- 離婚することに争いがなかったから
- 家庭裁判所に行くことに抵抗があったから
- 第三者に知られたくなかったから
- 他の手段があることを知らなかったから
- 離婚届を勝手に出した／出されたから
- 争いはあったが、相手が離婚届に署名・押印をしたから
- その他

Q34.離婚にあたって最も悩んだことは何ですか。

	数	率
全体	1000	100.0
1 今後の生活費	303	30.3
2 今後の就労	54	5.4
3 今後の住居	54	5.4
4 今後の子育て	328	32.8
5 生命・身体の安全	31	3.1
6 他者（親族等）との関係	30	3.0
7 その他	33	3.3
8 特になし	167	16.7

Q34.離婚にあたって最も悩んだことは何ですか

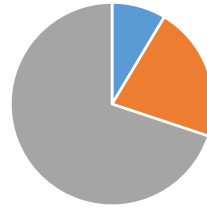


- 今後の生活費
- 今後の就労
- 今後の住居
- 今後の子育て
- 生命・身体の安全
- 他者（親族等）との関係
- その他
- 特になし

Q35.離婚をする前に、弁護士に相談・委任しましたか。

	数	率
全体	1000	100.0
1 委任した	86	8.6
2 相談だけした	215	21.5
3 委任も相談もしなかった	699	69.9

Q35.離婚をする前に、弁護士に相談・委任しましたか

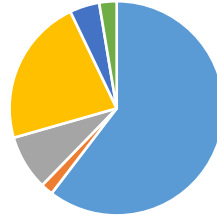


■ 委任した ■ 相談だけした ■ 委任も相談もしなかった

Q36.弁護士に委任しなかったのはなぜですか。

	数	率
全体	914	100.0
1 弁護士なしでも解決できと思ったから	552	60.4
2 弁護士の存在を知らなかったから	17	1.9
3 相談するには敷居が高かったから	76	8.3
4 金銭的に余裕がなかったから	204	22.3
5 第三者に相談したくなかったから	41	4.5
6 その他	24	2.6

Q36.弁護士に委任しなかったのはなぜですか



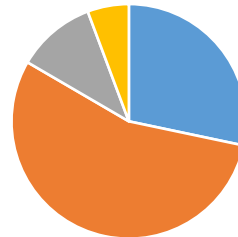
■ 弁護士なしでも解決できと思ったから
 ■ 弁護士の存在を知らなかったから
 ■ 相談するには敷居が高かったから
 ■ 金銭的に余裕がなかったから
 ■ 第三者に相談したくなかったから
 ■ その他

Q37.離婚をする時点の、次の事項に関するあなたの理解度について教えてください。

1.親権者

	数	率
全体	1000	100.0
1 法的知識まで備えていた	283	28.3
2 言葉の意味・内容は分かった	551	55.1
3 言葉を聞いたことはあった	109	10.9
4 まったく知らなかった	57	5.7

Q37-1.離婚をする時点の、親権者に関するあなたの理解度について教えてください

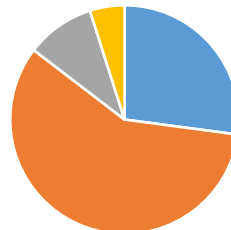


■ 法的知識まで備えていた
 ■ 言葉の意味・内容は分かった
 ■ 言葉を聞いたことはあった
 ■ まったく知らなかった

2.養育費

	数	率
全体	1000	100.0
1 法的知識まで備えていた	271	27.1
2 言葉の意味・内容は分かった	583	58.3
3 言葉を聞いたことはあった	97	9.7
4 まったく知らなかった	49	4.9

Q37-2.離婚をする時点の、養育費に関するあなたの理解度について教えてください



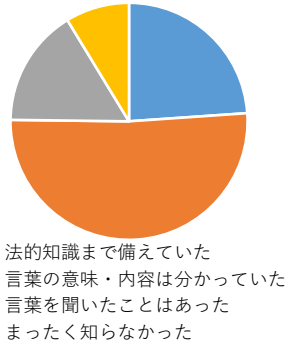
■ 法的知識まで備えていた
 ■ 言葉の意味・内容は分かった
 ■ 言葉を聞いたことはあった
 ■ まったく知らなかった

Q37.離婚をする時点の、次の事項に関するあなたの理解度について教えてください。

3.面会交流

	数	率
全体	1000	100.0
1 法的知識まで備えていた	239	23.9
2 言葉の意味・内容は分かっていて	513	51.3
3 言葉を聞いたことはあった	161	16.1
4 まったく知らなかった	87	8.7

Q37-3.離婚をする時点の、面会交流に関するあなたの理解度について教えてください

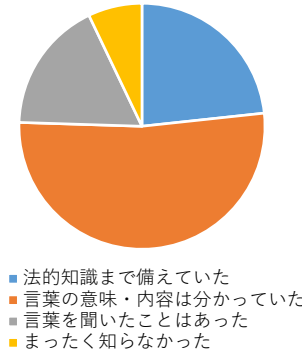


Q37.離婚をする時点の、次の事項に関するあなたの理解度について教えてください。

4.財産分与

	数	率
全体	1000	100.0
1 法的知識まで備えていた	233	23.3
2 言葉の意味・内容は分かっていて	522	52.2
3 言葉を聞いたことはあった	174	17.4
4 まったく知らなかった	71	7.1

Q37-4.離婚をする時点の、財産分与に関するあなたの理解度について教えてください

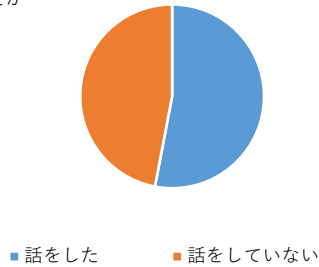


Q38.あなたは、離婚をする前に、子どもに対して次の事項について話をしましたか。

1.離婚することについて

	数	率
全体	1000	100.0
1 話をした	530	53.0
2 話をしていない	470	47.0

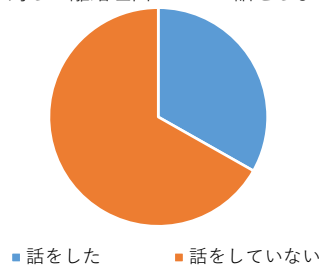
Q38-1.あなたは、離婚をする前に、子どもに対して離婚することについて話をしましたか



2.離婚理由について

	数	率
全体	1000	100.0
1 話をした	332	33.2
2 話をしていない	668	66.8

Q38-2.あなたは、離婚をする前に、子どもに対して離婚理由について話をしましたか

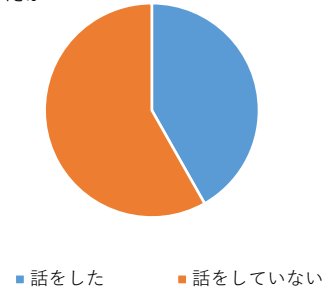


Q38.あなたは、離婚をする前に、子どもに対して次の事項について話をしましたか。

3.離婚後の親権者について

	数	率
全体	1000	100.0
1 話をした	418	41.8
2 話をしていない	582	58.2

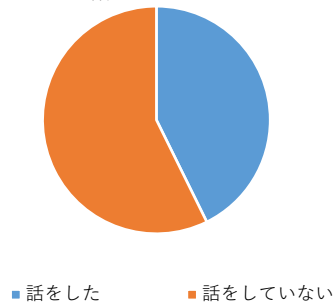
Q38-3.あなたは、離婚をする前に、子どもに対して離婚後の親権者について話をしましたか



4.離れて暮らすこととなる親との交流（面会交流）について

	数	率
全体	1000	100.0
1 話をした	427	42.7
2 話をしていない	573	57.3

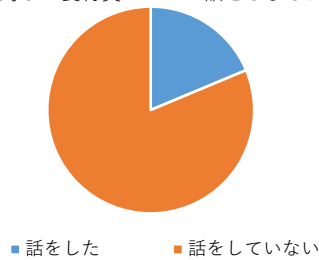
Q38-4.あなたは、離婚をする前に、子どもに対して離れて暮らすこととなる親との交流（面会交流）について話をしましたか



5.養育費について

	数	率
全体	1000	100.0
1 話をした	187	18.7
2 話をしていない	813	81.3

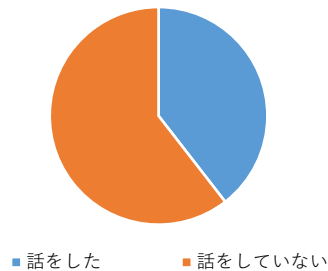
Q38-5.あなたは、離婚をする前に、子どもに対して養育費について話をしましたか



6.住居、学校などについて

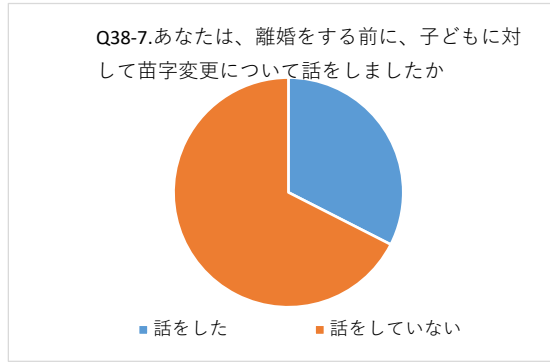
	数	率
全体	1000	100.0
1 話をした	395	39.5
2 話をしていない	605	60.5

Q38-6.あなたは、離婚をする前に、子どもに対して住居、学校などについて話をしましたか



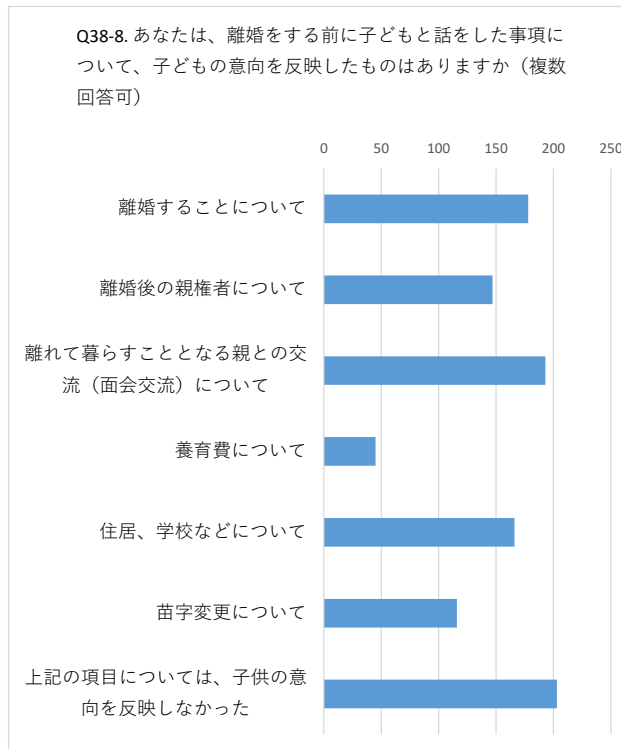
Q38.あなたは、離婚をする前に、子どもに対して次の事項について話をしましたか。
7.苗字変更について

	数	率
全体	1000	100.0
1 話をした	325	32.5
2 話をしていない	675	67.5



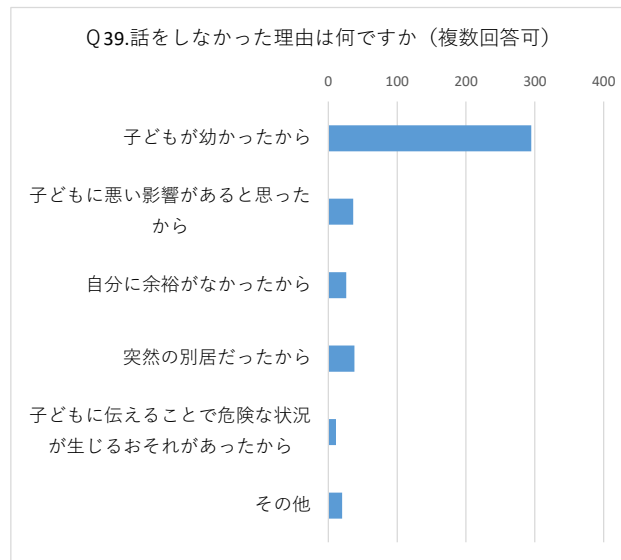
Q38-8.あなたは、離婚をする前に子どもと話をした事項について、子どもの意向を反映したものはありますか。(複数回答可)

	数	率
全体	630	100.0
1 離婚することについて	178	28.3
2 離婚後の親権者について	147	23.3
3 離れて暮らすこととなる親との交流(面会交流)について	193	30.6
4 養育費について	45	7.1
5 住居、学校などについて	166	26.3
6 苗字変更について	116	18.4
7 上記の項目については、子供の意向を反映しなかった	203	32.2



Q39.話をしなかった理由は何ですか。(複数回答可)

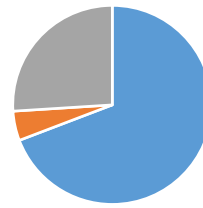
	数	率
全体	366	100.0
1 子どもが幼かったから	295	80.6
2 子どもに悪い影響があると思ったから	36	9.8
3 自分に余裕がなかったから	26	7.1
4 突然の別居だったから	38	10.4
5 子どもに伝えることで危険な状況が生じるおそれがあったから	11	3.0
6 その他	20	5.5



Q40.子どもの親権について、あなたと離婚した相手とで話し合いをしましたか。

	数	率
全体	1000	100.0
1 全ての未成年の子についてした	692	69.2
2 一部の子についてだけした	48	4.8
3 していない	260	26.0

Q40.子どもの親権について、あなたと離婚した相手とで話し合いをしましたか

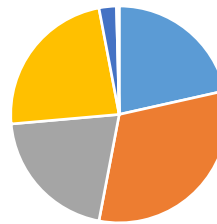


■ 全ての未成年の子についてした
■ 一部の子についてだけした
■ していない

Q41.あなたは、離婚した相手との間で次の事項について取決めをしましたか。
1.養育費

	数	率
全体	1000	100.0
1 決めていない	215	21.5
2 口約束で決めた	315	31.5
3 書面（公正証書を除く）で決めた	206	20.6
4 公正証書で取り決めた	234	23.4
5 裁判所の調停で決めた	26	2.6
6 裁判所が決めた	4	0.4

Q41-1.あなたは、離婚した相手との間で養育費について取決めをしましたか

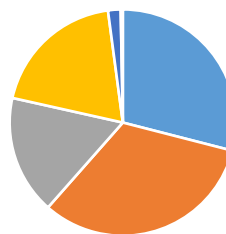


■ 決めていない
■ 口約束で決めた
■ 書面（公正証書を除く）で決めた
■ 公正証書で取り決めた
■ 裁判所の調停で決めた
■ 裁判所が決めた

Q41.あなたは、離婚した相手との間で次の事項について取決めをしましたか。
2.離れて暮らす親と子との交流（面会交流）

	数	率
全体	1000	100.0
1 決めていない	290	29.0
2 口約束で決めた	325	32.5
3 書面（公正証書を除く）で決めた	170	17.0
4 公正証書で取り決めた	194	19.4
5 裁判所の調停で決めた	18	1.8
6 裁判所が決めた	3	0.3

Q41-2.あなたは、離婚した相手との間で離れて暮らす親と子との交流（面会交流）について取決めをしましたか

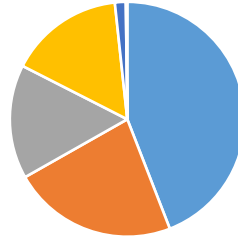


■ 決めていない
■ 口約束で決めた
■ 書面（公正証書を除く）で決めた
■ 公正証書で取り決めた
■ 裁判所の調停で決めた
■ 裁判所が決めた

Q41.あなたは、離婚した相手との間で次の事項について取決めをしましたか。
3.財産分与

	数	率
全体	1000	100.0
1 決めていない	441	44.1
2 口約束で決めた	227	22.7
3 書面（公正証書を除く）で決めた	157	15.7
4 公正証書で取り決めた	158	15.8
5 裁判所の調停で決めた	15	1.5
6 裁判所が決めた	2	0.2

Q41-3.あなたは、離婚した相手との間で財産分与について取決めをしましたか



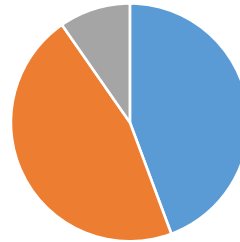
■ 決めていない
■ 口約束で決めた
■ 書面（公正証書を除く）で決めた
■ 公正証書で取り決めた
■ 裁判所の調停で決めた
■ 裁判所が決めた

Q41-1.その取り決めをした時期をお選び下さい。

1.養育費

	数	率
全体	785	100.0
1 離婚前	348	44.3
2 離婚時	361	46.0
3 離婚後	76	9.7

Q41-1-1.養育費の取り決めをした時期をお選び下さい



■ 離婚前 ■ 離婚時 ■ 離婚後

Q41-1.その取り決めをした時期をお選び下さい。

2.離れて暮らす親と子との交流（面会交流）

	数	率
全体	710	100.0
1 離婚前	309	43.5
2 離婚時	327	46.1
3 離婚後	74	10.4

Q41-1-2.離れて暮らす親と子との交流（面会交流）の取り決めをした時期をお選び下さい

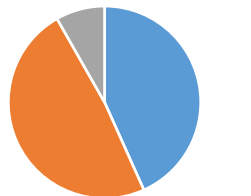


■ 離婚前 ■ 離婚時 ■ 離婚後

3.財産分与

	数	率
全体	559	100.0
1 離婚前	242	43.3
2 離婚時	271	48.5
3 離婚後	46	8.2

Q41-1-3.財産分与の取り決めをした時期をお選び下さい



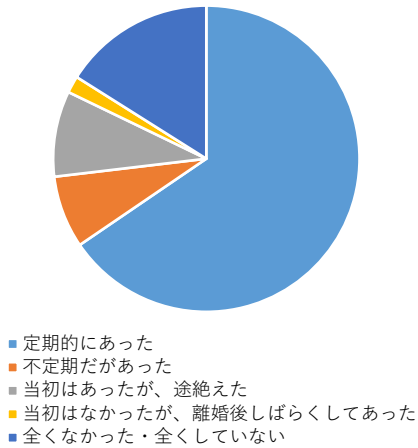
■ 離婚前 ■ 離婚時 ■ 離婚後

Q41-2.養育費・面会交流の取り決め後に、実際に支払いや交流はありましたか。また、支払いや交流は続きましたか。

1.養育費の支払い

	数	率
全体	785	100.0
1 定期的にあった	514	65.5
2 不定期だったが、途絶えた	60	7.6
3 当初はあったが、途絶えた	71	9.0
4 当初はなかったが、離婚後しばらくしてあった	14	1.8
5 全くなかった・全くしていない	126	16.1

Q41-2-1.養育費の取り決め後に、実際に支払いはありましたか。また、支払いは続きましたか。

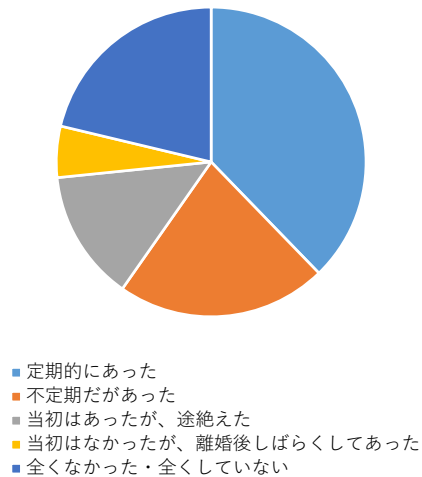


Q41-2.養育費・面会交流の取り決め後に、実際に支払いや交流はありましたか。また、支払いや交流は続きましたか。

2.面会交流

	数	率
全体	710	100.0
1 定期的にあった	268	37.7
2 不定期だったが、途絶えた	156	22.0
3 当初はあったが、途絶えた	97	13.7
4 当初はなかったが、離婚後しばらくしてあった	38	5.4
5 全くなかった・全くしていない	151	21.3

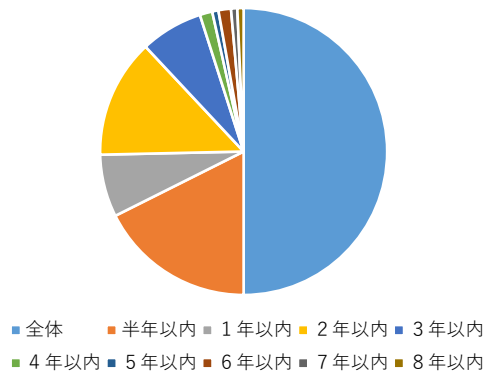
Q41-2-2.面会交流の取り決め後に、実際に交流はありましたか。また、交流は続きましたか



Q41-3.養育費・面会交流は離婚後どのくらいまで続きましたか。
養育費▽

	数	率
全体	71	100.0
1 半年以内	25	35.2
2 1年以内	10	14.1
3 2年以内	19	26.8
4 3年以内	10	14.1
5 4年以内	2	2.8
6 5年以内	1	1.4
7 6年以内	2	2.8
8 7年以内	1	1.4
9 8年以内	1	1.4
10 9年以内	0	0.0
11 10年以内	0	0.0
12 11年以内	0	0.0
13 12年以内	0	0.0
14 13年以内	0	0.0
15 14年以内	0	0.0
16 15年以内	0	0.0
17 16年以内	0	0.0
18 17年以内	0	0.0
19 18年以内	0	0.0
20 19年以内	0	0.0

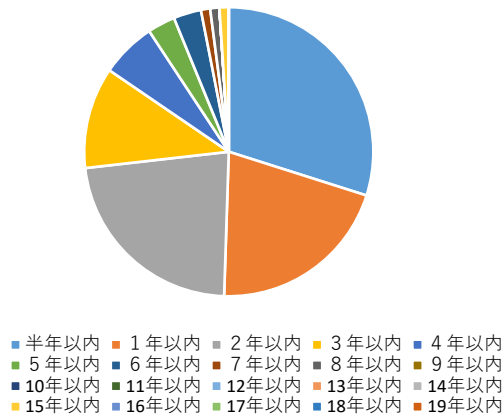
Q41-3-1.養育費は離婚後どのくらいまで続きましたか



Q41-3. 養育費・面会交流は離婚後どのくらいまで続きましたか。
面会交流▽

	数	率
全体	97	100.0
1 半年以内	29	29.9
2 1年以内	20	20.6
3 2年以内	22	22.7
4 3年以内	11	11.3
5 4年以内	6	6.2
6 5年以内	3	3.1
7 6年以内	3	3.1
8 7年以内	1	1.0
9 8年以内	1	1.0
10 9年以内	0	0.0
11 10年以内	0	0.0
12 11年以内	0	0.0
13 12年以内	0	0.0
14 13年以内	0	0.0
15 14年以内	0	0.0
16 15年以内	1	1.0
17 16年以内	0	0.0
18 17年以内	0	0.0
19 18年以内	0	0.0
20 19年以内	0	0.0

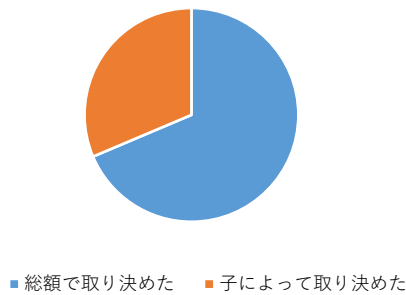
Q41-3-2. 面会交流は離婚後どのくらいまで続きましたか



Q42. 養育費は総額で取り決めましたか。それとも子によって取り決めましたか。

	数	率
全体	392	100.0
1 総額で取り決めた	269	68.6
2 子によって取り決めた	123	31.4

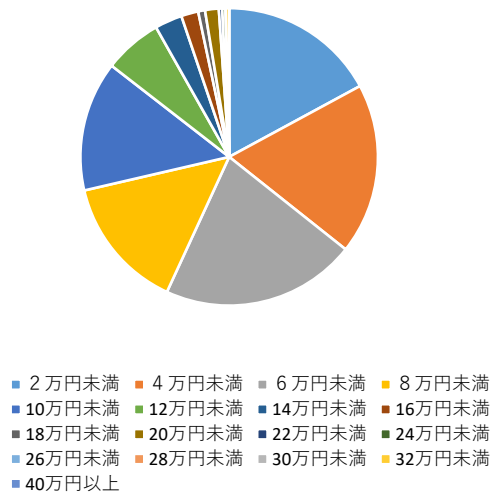
Q42. 養育費は総額で取り決めましたか。それとも子によって取り決めましたか



Q42-1. 取り決められた養育費（子どもの総額）は月額いくくらいでしたか。また、実際に支払われた養育費は月額いくくらいでしたか。
取り決めの額月額▽

	数	率
全体	269	100.0
1 2万円未満	46	17.1
2 4万円未満	50	18.6
3 6万円未満	57	21.2
4 8万円未満	39	14.5
5 10万円未満	38	14.1
6 12万円未満	17	6.3
7 14万円未満	8	3.0
8 16万円未満	5	1.9
9 18万円未満	2	0.7
10 20万円未満	4	1.5
11 22万円未満	1	0.4
12 24万円未満	1	0.4
13 26万円未満	0	0.0
14 28万円未満	0	0.0
15 30万円未満	0	0.0
16 32万円未満	1	0.4
17 34万円未満	0	0.0
18 36万円未満	0	0.0
19 38万円未満	0	0.0
20 40万円未満	0	0.0
21 40万円以上	0	0.0

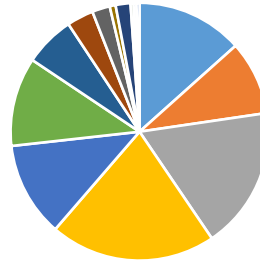
Q42-1. 取り決められた養育費（子どもの総額）は月額いくくらいでしたか。



Q42-1.取り決められた養育費（子どもの総額）は月額いくらでしたか。また、実際に支払われた養育費は月額いくらでしたか。
実際の支払額月額▽

	数	率
全体	269	100.0
1 支払われていない（支払っていない）	36	13.4
2 2万円未満	25	9.3
3 4万円未満	48	17.8
4 6万円未満	56	20.8
5 8万円未満	32	11.9
6 10万円未満	30	11.2
7 12万円未満	17	6.3
8 14万円未満	9	3.3
9 16万円未満	6	2.2
10 18万円未満	2	0.7
11 20万円未満	5	1.9
12 22万円未満	1	0.4
13 24万円未満	1	0.4
14 26万円未満	0	0.0
15 28万円未満	0	0.0
16 30万円未満	0	0.0
17 32万円未満	1	0.4
18 34万円未満	0	0.0
19 36万円未満	0	0.0
20 38万円未満	0	0.0
21 40万円未満	0	0.0
22 40万円以上	0	0.0

Q42-2.実際に支払われた養育費は月額いくらでしたか

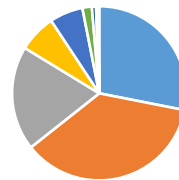


- 支払われていない（支払っていない）
- 2万円未満
- 4万円未満
- 6万円未満
- 8万円未満
- 10万円未満
- 12万円未満
- 14万円未満
- 16万円未満
- 18万円未満
- 20万円未満
- 22万円未満
- 24万円未満
- 26万円未満
- 28万円未満
- 30万円未満
- 32万円未満

Q42-2.取り決められた養育費（子どもごとの額）は月額いくらでしたか。また、実際に支払われた養育費は月額いくらでしたか。
第1子取り決めの月額▽

	数	率
全体	516	100.0
1 2万円未満	145	28.1
2 4万円未満	187	36.2
3 6万円未満	100	19.4
4 8万円未満	36	7.0
5 10万円未満	32	6.2
6 12万円未満	9	1.7
7 14万円未満	4	0.8
8 16万円未満	1	0.2
9 18万円未満	1	0.2
10 20万円未満	1	0.2
11 22万円未満	0	0.0
12 24万円未満	0	0.0
13 26万円未満	0	0.0
14 28万円未満	0	0.0
15 30万円未満	0	0.0
16 30万円以上	0	0.0

Q42-2.取り決められた養育費額（子どもごとの額）は月額いくらでしたか

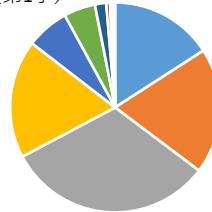


- 2万円未満
- 4万円未満
- 6万円未満
- 8万円未満
- 10万円未満
- 12万円未満
- 14万円未満
- 16万円未満
- 18万円未満
- 20万円未満

Q42-2.取り決められた養育費（子どもごとの額）は月額いくらでしたか。また、実際に支払われた養育費は月額いくらでしたか。
実際の支払額月額▽

	数	率
全体	516	100.0
1 支払われていない（支払っていない）	82	15.9
2 2万円未満	100	19.4
3 4万円未満	165	32.0
4 6万円未満	94	18.2
5 8万円未満	34	6.6
6 10万円未満	25	4.8
7 12万円未満	9	1.7
8 14万円未満	3	0.6
9 16万円未満	1	0.2
10 18万円未満	1	0.2
11 20万円未満	1	0.2
12 22万円未満	0	0.0
13 24万円未満	0	0.0
14 26万円未満	0	0.0
15 28万円未満	0	0.0
16 30万円未満	0	0.0
17 32万円未満	0	0.0
18 34万円未満	0	0.0
19 36万円未満	0	0.0
20 38万円未満	0	0.0
21 40万円未満	0	0.0
22 40万円以上	1	0.2

Q42-2.実際に支払われた養育費は月額いくらでしたか（第1子）

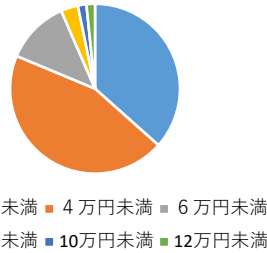


- 支払われていない（支払っていない）
- 2万円未満
- 4万円未満
- 6万円未満
- 8万円未満
- 10万円未満
- 12万円未満
- 14万円未満
- 16万円未満
- 18万円未満
- 20万円未満
- 40万円以上

Q42-2.取り決められた養育費（子どもごとの額）は月額いくらくらいでしたか。また、実際に支払われた養育費は月額いくらでしたか。
第2子取り決めの額月額▽

	数	率
全体	123	100.0
1 2万円未満	45	36.6
2 4万円未満	55	44.7
3 6万円未満	15	12.2
4 8万円未満	4	3.3
5 10万円未満	2	1.6
6 12万円未満	2	1.6
7 14万円未満	0	0.0
8 16万円未満	0	0.0
9 18万円未満	0	0.0
10 20万円未満	0	0.0
11 20万円以上	0	0.0

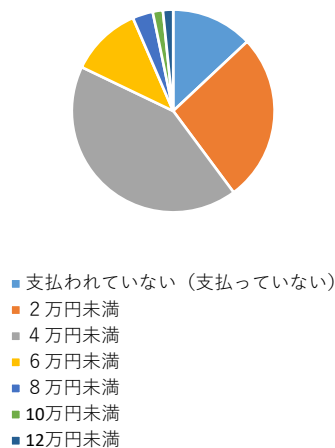
Q42-2 取り決められた養育費（子どもごとの額）は月額いくらくらいでしたか



Q42-2.取り決められた養育費（子どもごとの額）は月額いくらくらいでしたか。また、実際に支払われた養育費は月額いくらでしたか。
実際の支払額月額▽

	数	率
全体	123	100.0
1 支払われていない（支払っていない）	16	13.0
2 2万円未満	33	26.8
3 4万円未満	52	42.3
4 6万円未満	14	11.4
5 8万円未満	4	3.3
6 10万円未満	2	1.6
7 12万円未満	2	1.6
8 14万円未満	0	0.0
9 16万円未満	0	0.0
10 18万円未満	0	0.0
11 20万円未満	0	0.0
12 20万円以上	0	0.0

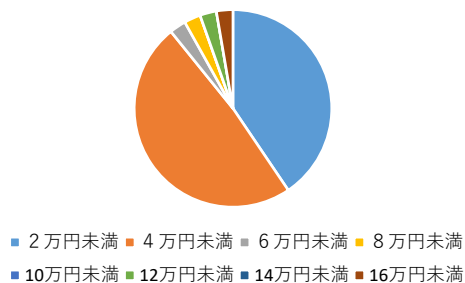
Q42-2.実際に支払われた養育費は月額いくらでしたか



Q42-2.取り決められた養育費（子どもごとの額）は月額いくらくらいでしたか。また、実際に支払われた養育費は月額いくらでしたか。
第3子取り決めの額月額▽

	数	率
全体	37	100.0
1 2万円未満	15	40.5
2 4万円未満	18	48.6
3 6万円未満	1	2.7
4 8万円未満	1	2.7
5 10万円未満	0	0.0
6 12万円未満	1	2.7
7 14万円未満	0	0.0
8 16万円未満	1	2.7
9 18万円未満	0	0.0
10 20万円未満	0	0.0
11 20万円以上	0	0.0

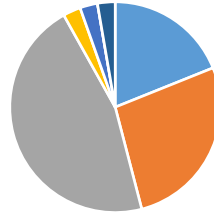
Q42-2.取り決められた養育費（子どもごとの額）は月額いくらくらいでしたか。



Q42-2. 取り決められた養育費（子どもごとの額）は月額いくらでしたか。また、実際に支払われた養育費は月額いくらでしたか。
 実際の支払額月額▽

	数	率
全体	37	100.0
1 支払われていない（支払っていない）	7	18.9
2 2万円未満	10	27.0
3 4万円未満	17	45.9
4 6万円未満	1	2.7
5 8万円未満	1	2.7
6 10万円未満	0	0.0
7 12万円未満	1	2.7
8 14万円未満	0	0.0
9 16万円未満	0	0.0
10 18万円未満	0	0.0
11 20万円未満	0	0.0
12 20万円以上	0	0.0

Q42-2. 実際に支払われた養育費は月額いくらでしたか。

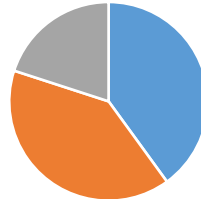


- 支払われていない（支払っていない）
- 2万円未満
- 4万円未満
- 6万円未満
- 8万円未満
- 10万円未満
- 12万円未満

Q42-2. 取り決められた養育費（子どもごとの額）は月額いくらでしたか。また、実際に支払われた養育費は月額いくらでしたか。
 第4子取り決め額月額▽

	数	率
全体	5	100.0
1 2万円未満	2	40.0
2 4万円未満	2	40.0
3 6万円未満	1	20.0
4 8万円未満	0	0.0
5 10万円未満	0	0.0
6 10万円以上	0	0.0

Q42-2. 取り決められた養育費額（子どもごとの額）は月額いくらでしたか。

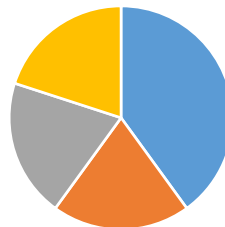


- 2万円未満
- 4万円未満
- 6万円未満

Q42-2. 取り決められた養育費（子どもごとの額）は月額いくらでしたか。また、実際に支払われた養育費は月額いくらでしたか。
 実際の支払額月額▽

	数	率
全体	5	100.0
1 支払われていない（支払っていない）	2	40.0
2 2万円未満	1	20.0
3 4万円未満	1	20.0
4 6万円未満	1	20.0
5 8万円未満	0	0.0
6 10万円未満	0	0.0
7 10万円以上	0	0.0

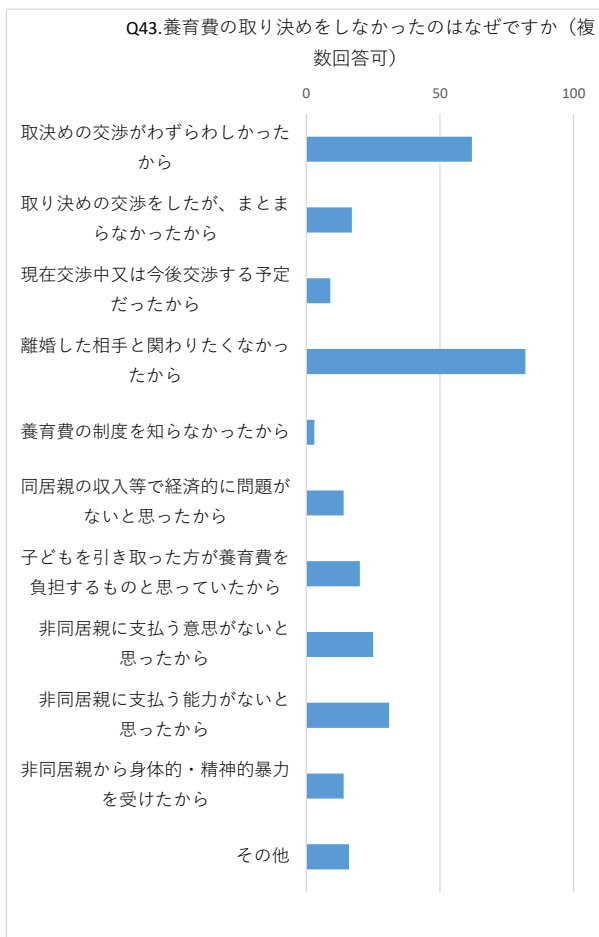
Q42-2. 実際に支払われた養育費額は月額いくらでしたか。



- 支払われていない（支払っていない）
- 2万円未満
- 4万円未満
- 6万円未満

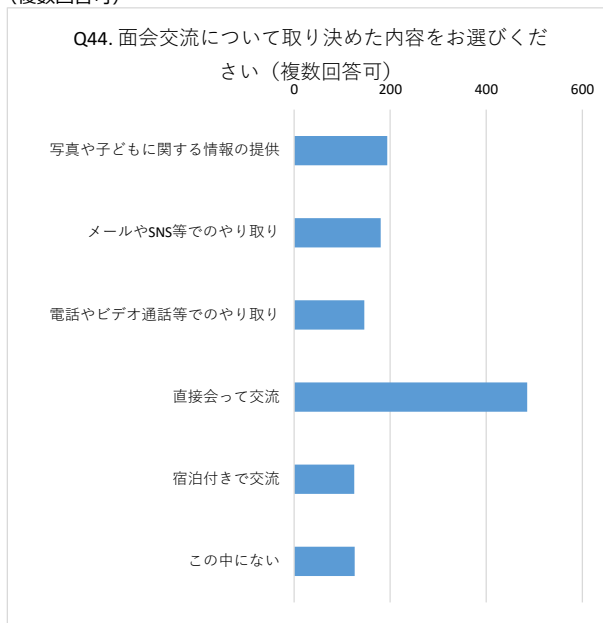
Q43. 養育費の取り決めをしなかったのはなぜですか。(複数回答可)

	数	率
全体	215	100.0
1 取決め交渉がわからなかったから	62	28.8
2 取決め交渉をしたが、まとまらなかったから	17	7.9
3 現在交渉中又は今後交渉する予定だったから	9	4.2
4 離婚した相手と関わりたくなかったから	82	38.1
5 養育費の制度を知らなかったから	3	1.4
6 同居親の収入等で経済的に問題がないと思ったから	14	6.5
7 子どもを引き取った方が養育費を負担するものと思っていたから	20	9.3
8 非同居親に支払う意思がないと思ったから	25	11.6
9 非同居親に支払う能力がないと思ったから	31	14.4
10 非同居親から身体的・精神的暴力を受けたから	14	6.5
11 その他	16	7.4



Q44. 面会交流について取り決めた内容をお選びください。(複数回答可)

	数	率
全体	710	100.0
1 写真や子どもに関する情報の提供	194	27.3
2 メールやSNS等でのやり取り	180	25.4
3 電話やビデオ通話等でのやり取り	146	20.6
4 直接会って交流	485	68.3
5 宿泊付きで交流	125	17.6
6 この中がない	126	17.7

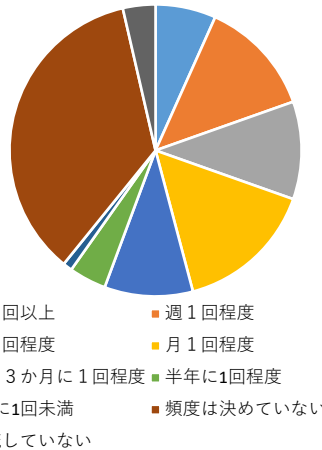


Q44-1.面会交流の取り決めについて、合意した頻度と実際の頻度について教えてください。

1.(写真や子どもに関する情報の提供)【取り決め】

	数	率
全体	194	100.0
1 週2回以上	13	6.7
2 週1回程度	25	12.9
3 月2回程度	21	10.8
4 月1回程度	30	15.5
5 2、3か月に1回程度	19	9.8
6 半年に1回程度	8	4.1
7 1年に1回未満	2	1.0
8 頻度は決めていない	69	35.6
9 交流していない	7	3.6

Q44-1-1面会交流の取り決めについて、合意した頻度とについて教えてください（写真や子どもに関する情報の提供）

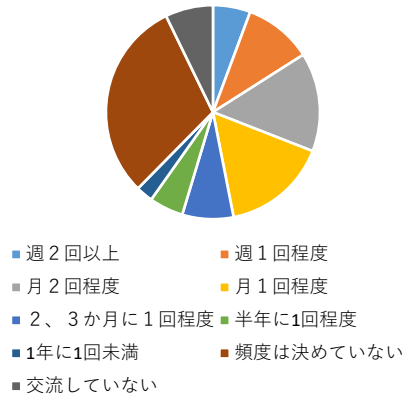


Q44-1.面会交流の取り決めについて、合意した頻度と実際の頻度について教えてください。

2.(写真や子どもに関する情報の提供)【実際の交流】

	数	率
全体	194	100.0
1 週2回以上	11	5.7
2 週1回程度	20	10.3
3 月2回程度	29	14.9
4 月1回程度	31	16.0
5 2、3か月に1回程度	15	7.7
6 半年に1回程度	10	5.2
7 1年に1回未満	5	2.6
8 頻度は決めていない	59	30.4
9 交流していない	14	7.2

Q44-1-2. 取り決めた面会交流について実際の頻度を教えてください（写真や子どもに関する情報の提供）

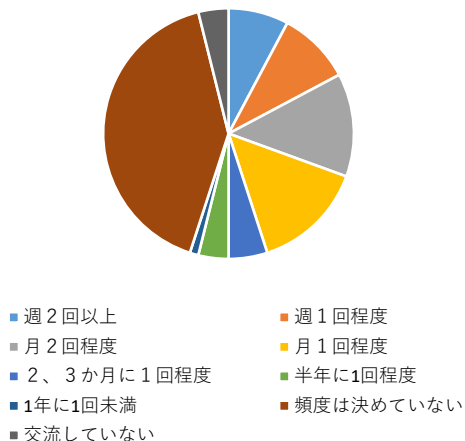


Q44-1.面会交流の取り決めについて、合意した頻度と実際の頻度について教えてください。

3.(メールやSNS等でのやり取り)【取り決め】

	数	率
全体	180	100.0
1 週2回以上	14	7.8
2 週1回程度	17	9.4
3 月2回程度	24	13.3
4 月1回程度	26	14.4
5 2、3か月に1回程度	9	5.0
6 半年に1回程度	7	3.9
7 1年に1回未満	2	1.1
8 頻度は決めていない	74	41.1
9 交流していない	7	3.9

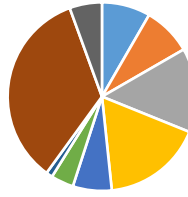
Q44-1-3.面会交流の取り決めについて、合意した頻度を教えてください（メールやSNS等でのやり取り）



Q44-1.面会交流の取り決めについて、合意した頻度と実際の頻度について教えてください。
4.(メールやSNS等でのやり取り)【実際の交流】

	数	率
全体	180	100.0
1 週2回以上	15	8.3
2 週1回程度	15	8.3
3 月2回程度	26	14.4
4 月1回程度	31	17.2
5 2、3か月に1回程度	12	6.7
6 半年に1回程度	7	3.9
7 1年に1回未満	2	1.1
8 頻度は決めていない	62	34.4
9 交流していない	10	5.6

Q44-1-4.取り決めた面会交流について実際の頻度を教えてください(メールやSNS等でのやり取り)

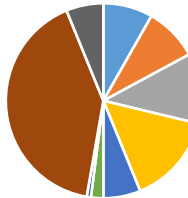


- 週2回以上
- 週1回程度
- 月2回程度
- 月1回程度
- 2、3か月に1回程度
- 半年に1回程度
- 1年に1回未満
- 頻度は決めていない
- 交流していない

Q44-1.面会交流の取り決めについて、合意した頻度と実際の頻度について教えてください。
5.(電話やビデオ通話等でのやり取り)【取り決め】

	数	率
全体	146	100.0
1 週2回以上	12	8.2
2 週1回程度	13	8.9
3 月2回程度	17	11.6
4 月1回程度	22	15.1
5 2、3か月に1回程度	9	6.2
6 半年に1回程度	3	2.1
7 1年に1回未満	1	0.7
8 頻度は決めていない	60	41.1
9 交流していない	9	6.2

Q44-1-5.面会交流の取り決めについて、合意した頻度を教えてください(電話やビデオ通話等でのやり取り)

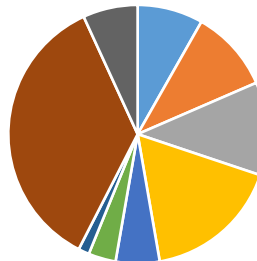


- 週2回以上
- 週1回程度
- 月2回程度
- 月1回程度
- 2、3か月に1回程度
- 半年に1回程度
- 1年に1回未満
- 頻度は決めていない
- 交流していない

Q44-1.面会交流の取り決めについて、合意した頻度と実際の頻度について教えてください。
6.(電話やビデオ通話等でのやり取り)【実際の交流】

	数	率
全体	146	100.0
1 週2回以上	12	8.2
2 週1回程度	15	10.3
3 月2回程度	17	11.6
4 月1回程度	25	17.1
5 2、3か月に1回程度	8	5.5
6 半年に1回程度	5	3.4
7 1年に1回未満	2	1.4
8 頻度は決めていない	52	35.6
9 交流していない	10	6.8

Q44-1-6.面会交流の取り決めについて実際の頻度を教えてください(電話やビデオ通話等でのやり取り)

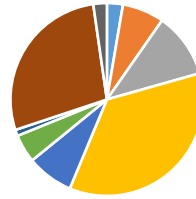


- 週2回以上
- 週1回程度
- 月2回程度
- 月1回程度
- 2、3か月に1回程度
- 半年に1回程度
- 1年に1回未満
- 頻度は決めていない
- 交流していない

Q44-1. 面会交流の取り決めについて、合意した頻度と実際の頻度
7.(直接会って交流)【取り決め】

	数	率
全体	485	100.0
1 週2回以上	13	2.7
2 週1回程度	34	7.0
3 月2回程度	53	10.9
4 月1回程度	173	35.7
5 2、3か月に1回程度	38	7.8
6 半年に1回程度	23	4.7
7 1年に1回未満	5	1.0
8 頻度は決めていない	135	27.8
9 交流していない	11	2.3

Q44-1-7.面会交流の取り決めについて合意した頻度を教えてください (直接会って交流)

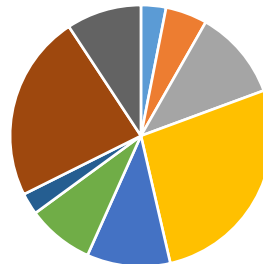


- 週2回以上
- 週1回程度
- 月2回程度
- 月1回程度
- 2、3か月に1回程度
- 半年に1回程度
- 1年に1回未満
- 頻度は決めていない
- 交流していない

Q44-1. 面会交流の取り決めについて、合意した頻度と実際の頻度について教えてください。
8.(直接会って交流)【実際の交流】

	数	率
全体	485	100.0
1 週2回以上	15	3.1
2 週1回程度	25	5.2
3 月2回程度	54	11.1
4 月1回程度	131	27.0
5 2、3か月に1回程度	50	10.3
6 半年に1回程度	40	8.2
7 1年に1回未満	13	2.7
8 頻度は決めていない	112	23.1
9 交流していない	45	9.3

Q44-1-8.取り決めた面会交流について、実際の頻度を教えてください (直接会って交流)

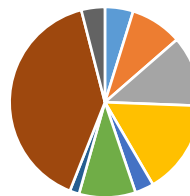


- 週2回以上
- 週1回程度
- 月2回程度
- 月1回程度
- 2、3か月に1回程度
- 半年に1回程度
- 1年に1回未満
- 頻度は決めていない
- 交流していない

Q44-1. 面会交流の取り決めについて、合意した頻度と実際の頻度について教えてください。
9.(宿泊付きで交流)【取り決め】

	数	率
全体	125	100.0
1 週2回以上	6	4.8
2 週1回程度	11	8.8
3 月2回程度	15	12.0
4 月1回程度	20	16.0
5 2、3か月に1回程度	4	3.2
6 半年に1回程度	12	9.6
7 1年に1回未満	2	1.6
8 頻度は決めていない	50	40.0
9 交流していない	5	4.0

Q44-1-9.面会交流の取り決めについて、合意した頻度を教えてください (宿泊付きで交流)

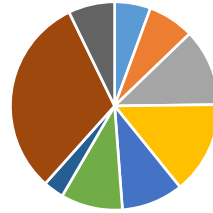


- 週2回以上
- 週1回程度
- 月2回程度
- 月1回程度
- 2、3か月に1回程度
- 半年に1回程度
- 1年に1回未満
- 頻度は決めていない
- 交流していない

Q44-1.面会交流の取り決めについて、合意した頻度と実際の頻度について教えてください。
10.(宿泊付きで交流)【実際の交流】

	数	率
全体	125	100.0
1 週2回以上	7	5.6
2 週1回程度	9	7.2
3 月2回程度	15	12.0
4 月1回程度	18	14.4
5 2、3か月に1回程度	12	9.6
6 半年に1回程度	12	9.6
7 1年に1回未満	4	3.2
8 頻度は決めていない	39	31.2
9 交流していない	9	7.2

Q44-1-10取り決めた面会交流について、実際の頻度を教えてください(宿泊付きで交流)

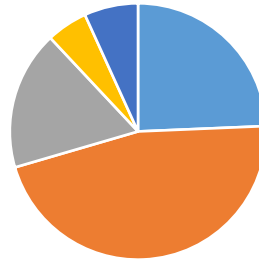


- 週2回以上
- 週1回程度
- 月2回程度
- 月1回程度
- 2、3か月に1回程度
- 半年に1回程度
- 1年に1回未満
- 頻度は決めていない
- 交流していない

Q45.実際の面会交流の時間はどのくらいでしたか。(平均していちばん多いものを選んでください)

	数	率
全体	559	100.0
1 宿泊を伴う交流	136	24.3
2 日中(宿泊は伴わない)	258	46.2
3 2～3時間程度	98	17.5
4 1時間程度	29	5.2
5 これらに当てはまらない	38	6.8

Q45.実際の面会交流の時間はどのくらいでしたか

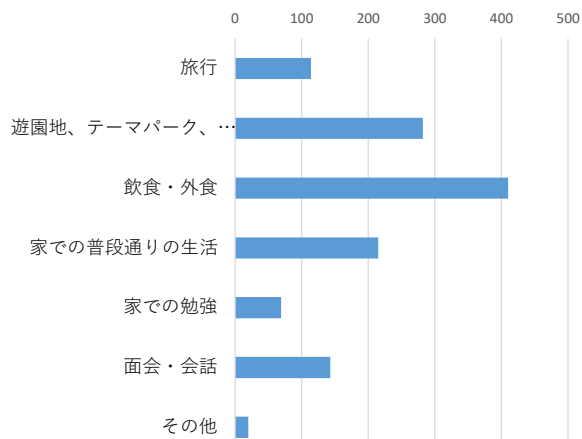


- 宿泊を伴う交流
- 日中(宿泊は伴わない)
- 2～3時間程度
- 1時間程度
- これらに当てはまらない

Q46.面会交流の中では、子どもどのようなことをしましたか。(複数回答可)

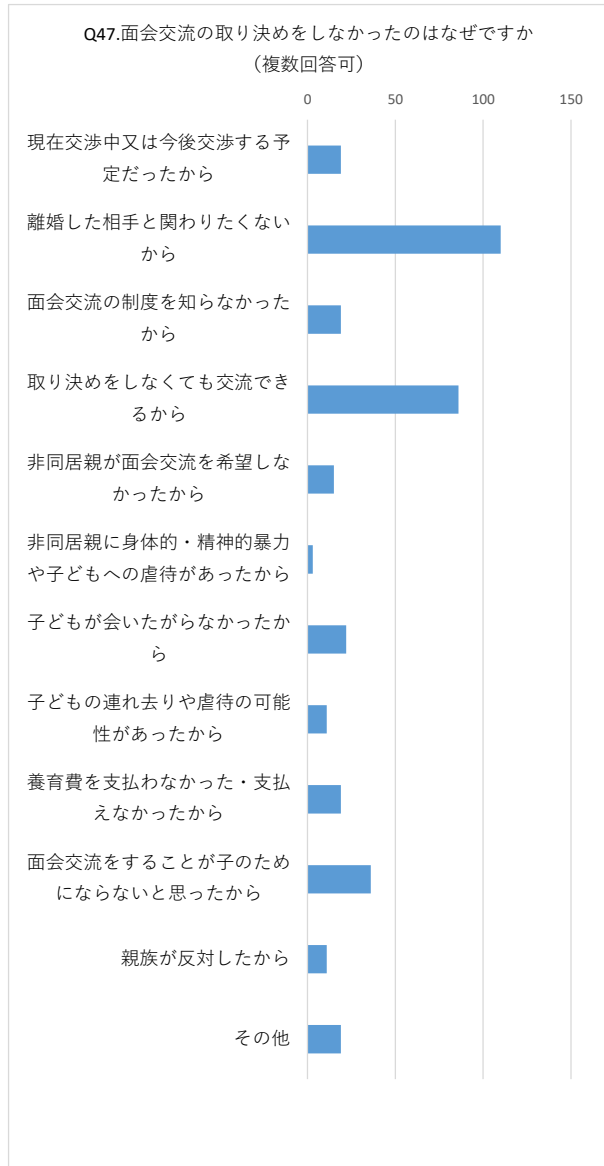
	数	率
全体	559	100.0
1 旅行	114	20.4
2 遊園地、テーマパーク、観光地など	282	50.4
3 飲食・外食	410	73.3
4 家での普段通りの生活	215	38.5
5 家での勉強	69	12.3
6 面会・会話	143	25.6
7 その他	20	3.6

Q46.面会交流の中では、子どもどのようなことをしましたか(複数回答可)



Q47.面会交流の取り決めをしなかったのはなぜですか。(複数回答可)

	数	率
全体	290	100.0
1 現在交渉中又は今後交渉する予定だったから	19	6.6
2 離婚した相手と関わりたくないから	110	37.9
3 面会交流の制度を知らなかったから	19	6.6
4 取り決めをしなくても交流できるから	86	29.7
5 非同居親が面会交流を希望しなかったから	15	5.2
6 非同居親に身体的・精神的暴力や子どもへの虐待があったから	3	1.0
7 子どもが会いたがらなかったから	22	7.6
8 子どもの連れ去りや虐待の可能性があったから	11	3.8
9 養育費を支払わなかった・支払えなかったから	19	6.6
10 面会交流をすることが子のためにならないと思ったから	36	12.4
11 親族が反対したから	11	3.8
12 その他	19	6.6



Q48.財産分与の対象財産となった項目を教えてください。※財産分与の対象財産とは、あなたと相手が結婚後、一緒に生活してともに形成した財産のことを言います。

1.不動産(自宅・住まい)

	数	率
全体	559	100.0
1 ある	203	36.3
2 ない	356	63.7

Q48-1.財産分与の対象財産となった項目を教えてください (不動産 (自宅・住まい))



Q48-2.自動車

	数	率
全体	559	100.0
1 ある	245	43.8
2 ない	314	56.2

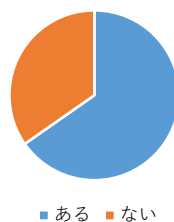
Q48-2.財産分与の対象となった項目を教えてください (自動車)



Q48-3.預貯金

	数	率
全体	559	100.0
1 ある	365	65.3
2 ない	194	34.7

Q48-3.財産分与の対象財産となった項目を教えてください（預貯金）



Q48-4.家財道具

	数	率
全体	559	100.0
1 ある	271	48.5
2 ない	288	51.5

Q48-4.財産分与の対象となった項目を教えてください（家財道具）



Q48-5.株券・国債

	数	率
全体	559	100.0
1 ある	45	8.1
2 ない	514	91.9

Q48-5.財産分与の対象財産となった項目を教えてください（株券・国債）



Q48-6.退職金

	数	率
全体	559	100.0
1 ある	38	6.8
2 ない	521	93.2

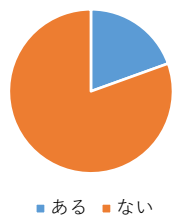
Q48-6.財産分与の対象財産となった項目を教えてください（退職金）



Q48-7.年金

	数	率
全体	559	100.0
1 ある	109	19.5
2 ない	450	80.5

Q48-7.財産分与の対象財産となった項目を教えてください（年金）

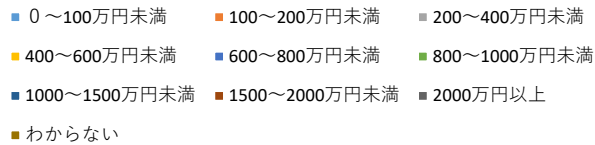
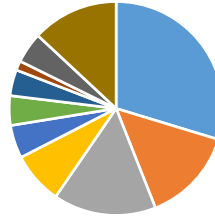


Q48-8.財産分与の対象財産についての合計金額を教えてください。※財産分与の対象財産とは、あなたと相手が結婚後、一緒に生活してともに形成した財産のことを言います。

▽

	数	率
全体	559	100.0
1 0～100万円未満	166	29.7
2 100～200万円未満	80	14.3
3 200～400万円未満	87	15.6
4 400～600万円未満	44	7.9
5 600～800万円未満	28	5.0
6 800～1000万円未満	25	4.5
7 1000～1500万円未満	22	3.9
8 1500～2000万円未満	8	1.4
9 2000万円以上	26	4.7
10 わからない	73	13.1

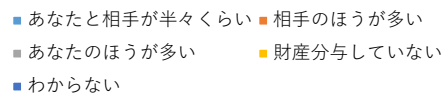
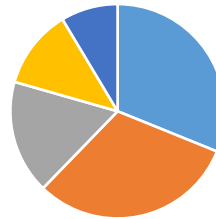
Q48-8. 財産分与の対象財産についての合計金額を教えてください



Q49.財産分与の夫と妻のおおよその割合について教えてください。

	数	率
全体	559	100.0
1 あなたと相手が半々くらい	174	31.1
2 相手のほうが多い	174	31.1
3 あなたのほうが多い	96	17.2
4 財産分与していない	67	12.0
5 わからない	48	8.6

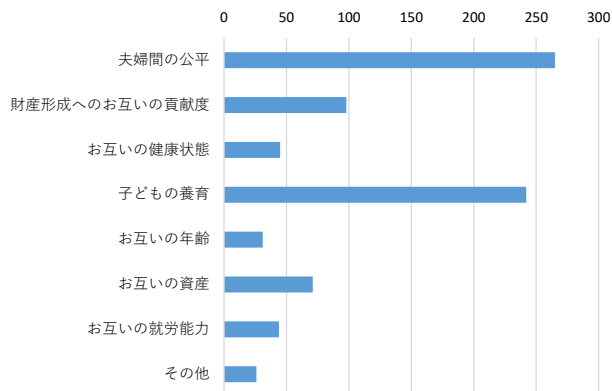
Q49.財産分与の夫と妻のおおよその割合について教えてください



Q50.財産分与の取り決めをする際には、どのような事情を考慮しましたか。(複数回答可)

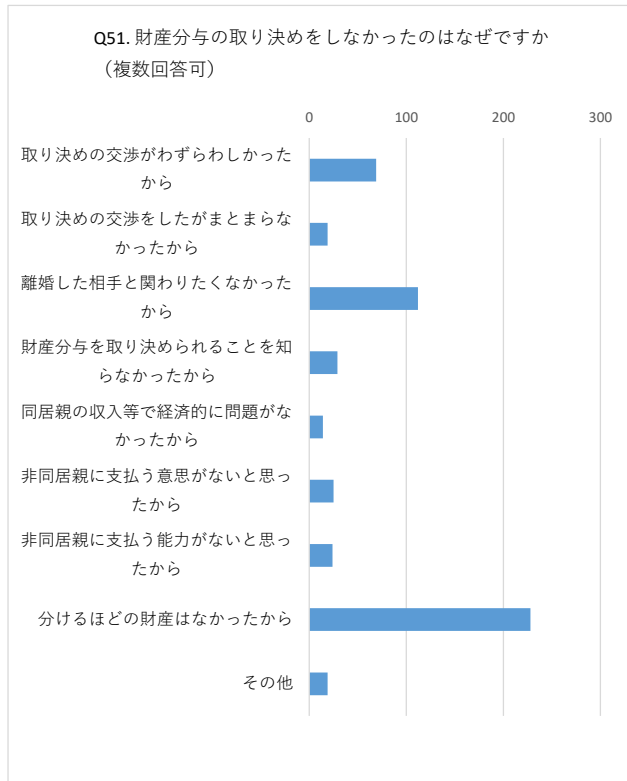
	数	率
全体	559	100.0
1 夫婦間の公平	265	47.4
2 財産形成へのお互いの貢献度	98	17.5
3 お互いの健康状態	45	8.1
4 子どもの養育	242	43.3
5 お互いの年齢	31	5.5
6 お互いの資産	71	12.7
7 お互いの就労能力	44	7.9
8 その他	26	4.7

Q50.財産分与の取り決めをする際には、どのような事情を考慮しましたか(複数回答可)



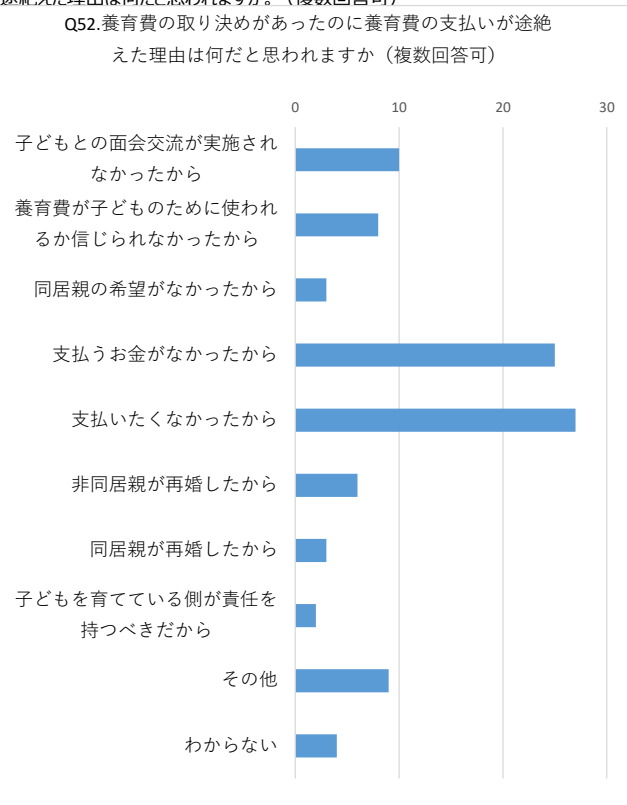
Q51.財産分与の取り決めをしなかったのはなぜですか。(複数回答可)

	数	率
全体	441	100.0
1 取り決めの交渉がわずらわしかったから	69	15.6
2 取り決めの交渉をしたがまとまらなかったから	19	4.3
3 離婚した相手と関わりたくなかったから	112	25.4
4 財産分与を取り決められることを知らなかったから	29	6.6
5 同居親の収入等で経済的に問題がなかったから	14	3.2
6 非同居親に支払う意思がないと思ったから	25	5.7
7 非同居親に支払う能力がないと思ったから	24	5.4
8 分けるほどの財産はなかったから	228	51.7
9 その他	19	4.3



Q52.養育費の取り決めがあったのに養育費の支払いが途絶えた理由は何だと思われますか。(複数回答可)

	数	率
全体	71	100.0
1 子どもとの面会交流が実施されなかったから	10	14.1
2 養育費が子どものために使われるか信じられなかったから	8	11.3
3 同居親の希望がなかったから	3	4.2
4 支払うお金がなかったから	25	35.2
5 支払いたくなかったから	27	38.0
6 非同居親が再婚したから	6	8.5
7 同居親が再婚したから	3	4.2
8 子どもを育てている側が責任を持つべきだから	2	2.8
9 その他	9	12.7
10 わからない	4	5.6

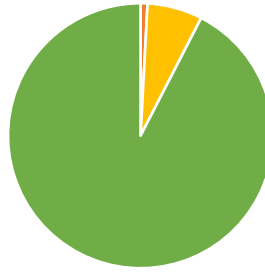


Q53. 養育費の取り決めが守られなかった時、強制執行の申立てをしましたか。また、実現はできましたか。

1. 養育費

	数	率
全体	119	100.0
1 強制執行を申し立てて、実現できた	1	0.8
2 強制執行を申し立てたが、実現できなかった	8	6.7
3 強制執行は申し立てなかった	110	92.4

Q53-1. 養育費の取り決めが守られなかった時、強制執行の申立てをしましたか。また、実現はできましたか



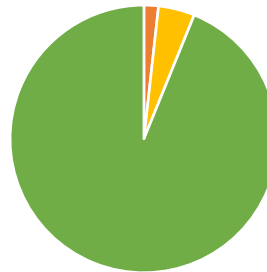
- 強制執行を申し立てて、実現できた
- 強制執行を申し立てたが、実現できなかった
- 強制執行は申し立てなかった

Q53. 面会交流の取り決めが守られなかった時、強制執行の申立てをしましたか。また、実現はできましたか。

2. 面会交流

	数	率
全体	114	100.0
1 強制執行を申し立てて、実現できた	2	1.8
2 強制執行を申し立てたが、実現できなかった	5	4.4
3 強制執行は申し立てなかった	107	93.9

Q53-2. 面会交流の取り決めが守られなかった時、強制執行の申立てをしましたか。また、実現はできましたか



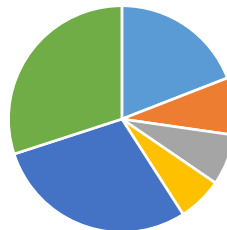
- 強制執行を申し立てて、実現できた
- 強制執行を申し立てたが、実現できなかった
- 強制執行は申し立てなかった

Q54. 養育費の取り決めが守られなかった時、強制執行を申し立てなかった理由は何ですか。

1. 養育費

	数	率
全体	110	100.0
1 強制執行をするための書面がなかったから	21	19.1
2 強制執行は避けたかった	9	8.2
3 強制執行制度を知らなかった	8	7.3
4 裁判ができることを知らなかった	7	6.4
5 費用がかかるから	32	29.1
6 その他	33	30.0

Q54-1. 養育費の取り決めが守られなかった時、強制執行を申し立てなかった理由は何ですか



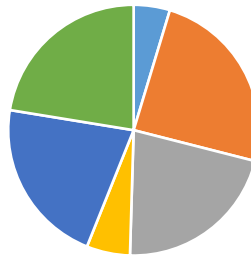
- 強制執行をするための書面がなかったから
- 強制執行は避けたかった
- 強制執行制度を知らなかった
- 裁判ができることを知らなかった
- 費用がかかるから
- その他

Q54. 面会交流の取り決めが守られなかった時、強制執行を申し立てなかった理由は何ですか。

2. 面会交流

	数	率
全体	107	100.0
1 強制執行をするための書面がなかったから	5	4.7
2 強制執行は避けなかった	26	24.3
3 強制執行制度を知らなかった	23	21.5
4 裁判ができることを知らなかった	6	5.6
5 費用がかかるから	23	21.5
6 その他	24	22.4

Q54-2. 面会交流の取り決めが守られなかった時、強制執行を申し立てなかった理由は何ですか



- 強制執行をするための書面がなかったから
- 強制執行は避けなかった
- 強制執行制度を知らなかった
- 裁判ができることを知らなかった
- 費用がかかるから
- その他

Q55. 面会交流の取り決めがあったのに面会交流が途絶えた理由は何だと思われますか。(複数回答可)

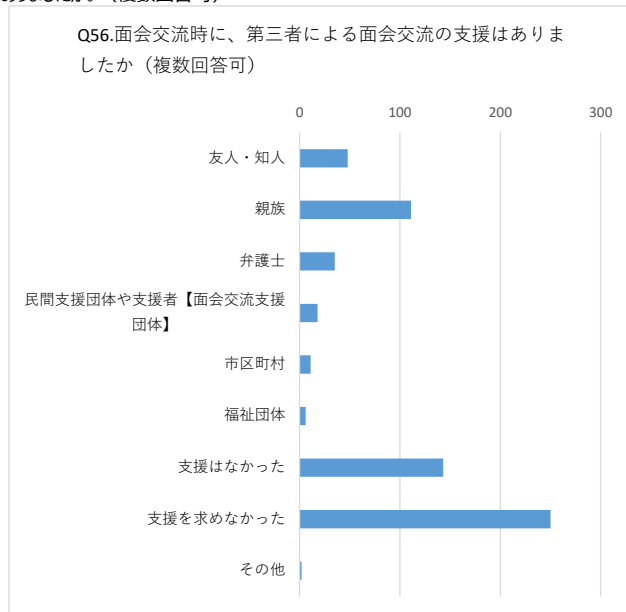
	数	率
全体	97	100.0
1 離婚した相手と関わりたくなかったから	42	43.3
2 面倒くさかったから	8	8.2
3 面会交流の約束が守られなかったから	17	17.5
4 忙しく、時間がなかったから	10	10.3
5 親族が反対したから	5	5.2
6 非同居親が面会交流を求めてこなかったから	10	10.3
7 非同居親が再婚して何も言っていなくなったから	2	2.1
8 非同居親に暴力・虐待などの問題があったから	1	1.0
9 第三者による面会交流の支援が受けられなかったから	3	3.1
10 養育費を支払わなかったから	15	15.5
11 子どもが会いたがらなかったから	12	12.4
12 塾や学校の行事で子どもが忙しかったから	3	3.1
13 面会交流によって子どもが精神的・身体的に不安定になったから	2	2.1
14 同居親に反対の意向があったから	2	2.1
15 その他	16	16.5

Q55. 面会交流の取り決めがあったのに面会交流が途絶えた理由は何だと思われますか (複数回答可)



Q56.面会交流時に、第三者による面会交流の支援はありましたか。(複数回答可)

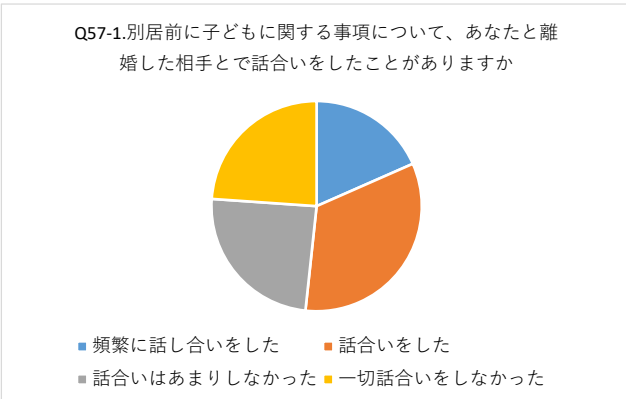
	数	率
全体	559	100.0
1 友人・知人	48	8.6
2 親族	111	19.9
3 弁護士	35	6.3
4 民間支援団体や支援者【面会交流支援団体】	18	3.2
5 市区町村	11	2.0
6 福祉団体	6	1.1
7 支援はなかった	143	25.6
8 支援を求めなかった	250	44.7
9 その他	2	0.4



Q57.別居前に子どもに関する事項について、あなたと離婚した相手とで話しをしたことがありますか。

1.別居前

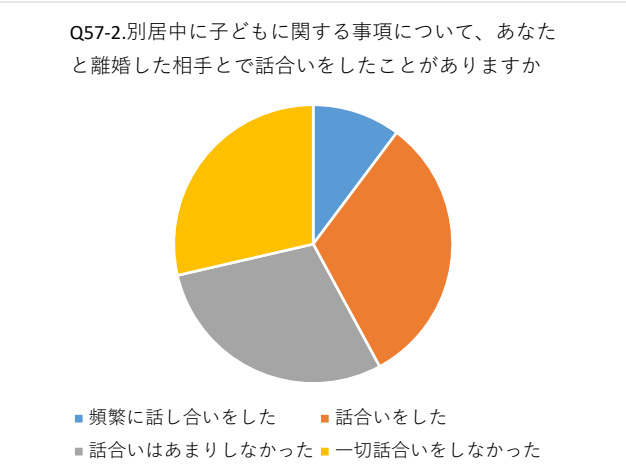
	数	率
全体	1000	100.0
1 頻繁に話し合いをした	184	18.4
2 話し合いをした	333	33.3
3 話し合いはあまりしなかった	244	24.4
4 一切話し合いをしなかった	239	23.9



Q57.別居中に子どもに関する事項について、あなたと離婚した相手とで話しをしたことがありますか。

2.別居中

	数	率
全体	430	100.0
1 頻繁に話し合いをした	44	10.2
2 話し合いをした	137	31.9
3 話し合いはあまりしなかった	126	29.3
4 一切話し合いをしなかった	123	28.6

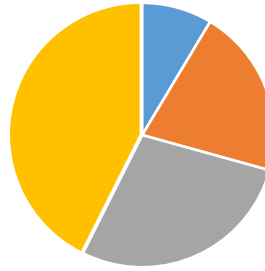


Q57.離婚後に子どもに関する事項について、あなたと離婚した相手とで話し合いをしたことがありますか。

3.離婚後

	数	率
全体	1000	100.0
1 頻繁に話し合いをした	86	8.6
2 話し合いをした	207	20.7
3 話し合いはあまりしなかった	281	28.1
4 一切話し合いをしなかった	426	42.6

Q57-3. 離婚後に子どもに関する事項について、あなたと離婚した相手とで話し合いをしたことがありますか



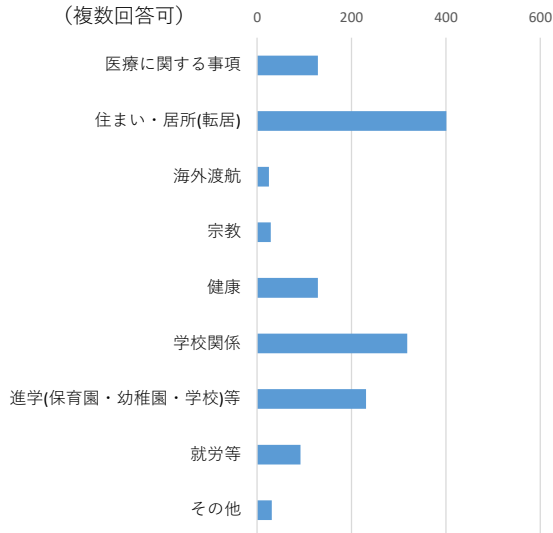
■ 頻繁に話し合いをした ■ 話し合いをした
■ 話し合いはあまりしなかった ■ 一切話し合いをしなかった

Q58.どんな内容について話し合いをしましたか。当てはまるものをお選びください。(複数回答可)

1. 回答(別居前・離婚前)

	数	率
全体	761	100.0
1 医療に関する事項	129	17.0
2 住まい・居所(転居)	401	52.7
3 海外渡航	25	3.3
4 宗教	29	3.8
5 健康	129	17.0
6 学校関係	318	41.8
7 進学(保育園・幼稚園・学校)等	231	30.4
8 就労等	92	12.1
9 その他	31	4.1

Q58-1.別居前・離婚前にどんな内容について話し合いをしましたか。当てはまるものをお選びください(複数回答可)

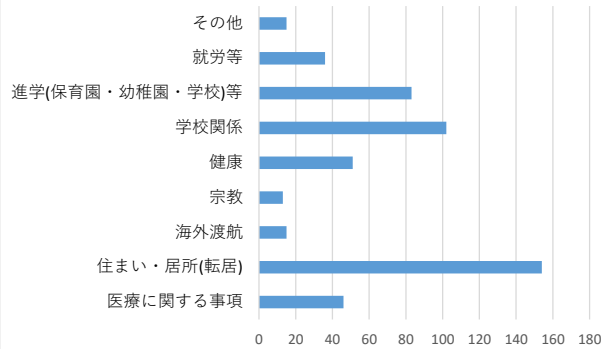


Q58.どんな内容について話し合いをしましたか。当てはまるものをお選びください。(複数回答可)

2.別居中

	数	率
全体	307	100.0
1 医療に関する事項	46	15.0
2 住まい・居所(転居)	154	50.2
3 海外渡航	15	4.9
4 宗教	13	4.2
5 健康	51	16.6
6 学校関係	102	33.2
7 進学(保育園・幼稚園・学校)等	83	27.0
8 就労等	36	11.7
9 その他	15	4.9

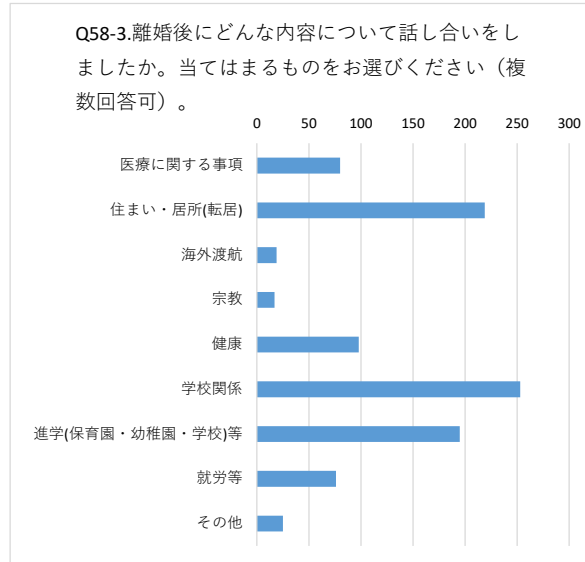
Q58-2.別居中にどんな内容について話し合いをしましたか。当てはまるものをお選びください(複数選択可)



Q58.どんな内容について話し合いをしましたか。当てはまるものをお選びください。(複数回答可)

3.離婚後

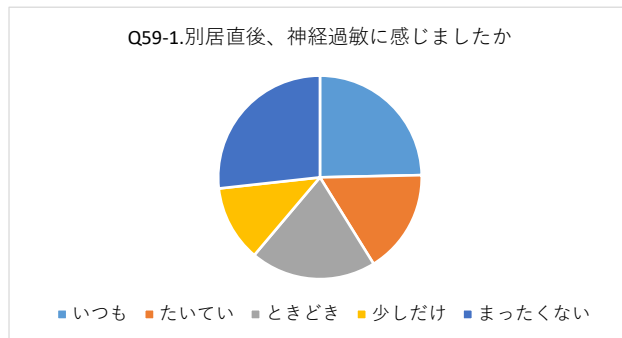
	数	率
全体	574	100.0
1 医療に関する事項	80	13.9
2 住まい・居所(転居)	219	38.2
3 海外渡航	19	3.3
4 宗教	17	3.0
5 健康	98	17.1
6 学校関係	253	44.1
7 進学(保育園・幼稚園・学校)等	195	34.0
8 就労等	76	13.2
9 その他	25	4.4



Q59.相手と別居した後、あなたが感じていたことを教えて下さい。

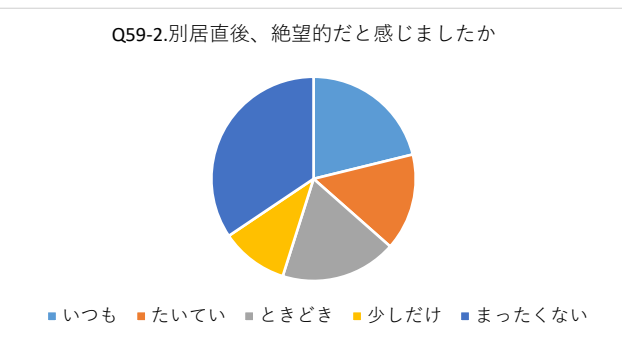
1.神経過敏に感じましたか(別居直後)

	数	率
全体	430	100.0
1 いつも	106	24.7
2 たいてい	71	16.5
3 ときどき	86	20.0
4 少しだけ	52	12.1
5 まったくない	115	26.7



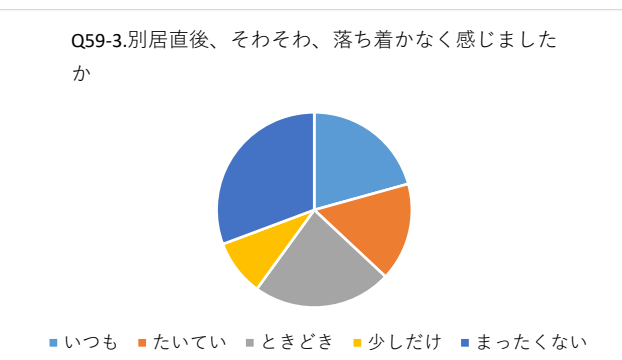
2.絶望的だと感じましたか(別居直後)

	数	率
全体	430	100.0
1 いつも	91	21.2
2 たいてい	66	15.3
3 ときどき	79	18.4
4 少しだけ	46	10.7
5 まったくない	148	34.4



3.そわそわ、落ち着かなく感じましたか(別居直後)

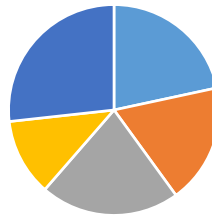
	数	率
全体	430	100.0
1 いつも	89	20.7
2 たいてい	70	16.3
3 ときどき	99	23.0
4 少しだけ	40	9.3
5 まったくない	132	30.7



4. 気分が沈み込んで、何が起っても気が晴れないように感じましたか（別居直後）

	数	率
全体	430	100.0
1 いつも	93	21.6
2 たいてい	79	18.4
3 ときどき	92	21.4
4 少しだけ	51	11.9
5 まったくない	115	26.7

Q59-4. 別居直後、気分が沈み込んで、何が起っても気が晴れないように感じましたか

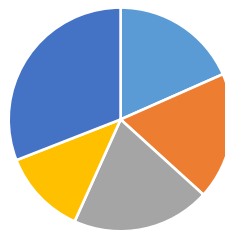


■ 1 いつも ■ 2 たいてい ■ 3 ときどき ■ 4 少しだけ ■ 5 まったくない

5. 何をするのも骨折りだと感じましたか（別居直後）

	数	率
全体	430	100.0
1 いつも	79	18.4
2 たいてい	79	18.4
3 ときどき	86	20.0
4 少しだけ	53	12.3
5 まったくない	133	30.9

Q59-5. 別居直後、何をするのも骨折りだと感じましたか

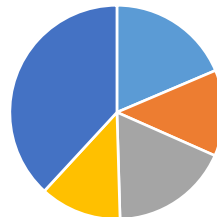


■ 1 いつも ■ 2 たいてい ■ 3 ときどき ■ 4 少しだけ ■ 5 まったくない

6. 自分は価値のない人間だと感じましたか（別居直後）

	数	率
全体	430	100.0
1 いつも	80	18.6
2 たいてい	56	13.0
3 ときどき	77	17.9
4 少しだけ	53	12.3
5 まったくない	164	38.1

Q59-6. 別居直後、自分は価値のない人間だと感じましたか

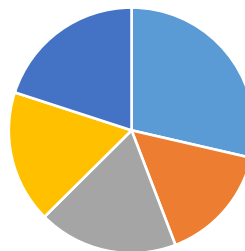


■ 1 いつも ■ 2 たいてい ■ 3 ときどき ■ 4 少しだけ ■ 5 まったくない

7. 離婚した相手が憎いと感じる（別居直後）

	数	率
全体	430	100.0
1 いつも	123	28.6
2 たいてい	67	15.6
3 ときどき	79	18.4
4 少しだけ	75	17.4
5 まったくない	86	20.0

Q59-7. 別居直後、離婚した相手が憎いと感じましたか

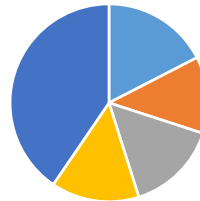


■ 1 いつも ■ 2 たいてい ■ 3 ときどき ■ 4 少しだけ ■ 5 まったくない

8.離婚した相手が怖いと感じる（別居直後）

	数	率
全体	430	100.0
1 いつも	75	17.4
2 たいてい	54	12.6
3 ときどき	65	15.1
4 少しだけ	62	14.4
5 まったくない	174	40.5

Q59-8.別居直後、離婚した相手が怖いと感じましたか



■ いつも ■ たいてい ■ ときどき ■ 少しだけ ■ まったくない

9.神経過敏に感じましたか（別居後半年）

	数	率
全体	430	100.0
1 いつも	64	14.9
2 たいてい	67	15.6
3 ときどき	86	20.0
4 少しだけ	60	14.0
5 まったくない	153	35.6

Q59-9.別居後半年、神経過敏に感じましたか

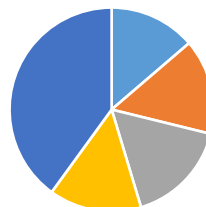


■ いつも ■ たいてい ■ ときどき ■ 少しだけ ■ まったくない

10.絶望的だと感じましたか（別居後半年）

	数	率
全体	430	100.0
1 いつも	59	13.7
2 たいてい	65	15.1
3 ときどき	71	16.5
4 少しだけ	63	14.7
5 まったくない	172	40.0

Q59-10.別居後半年、絶望的だと感じましたか



■ いつも ■ たいてい ■ ときどき ■ 少しだけ ■ まったくない

11.それぞれ、落ち着かなく感じましたか（別居後半年）

	数	率
全体	430	100.0
1 いつも	47	10.9
2 たいてい	70	16.3
3 ときどき	88	20.5
4 少しだけ	66	15.3
5 まったくない	159	37.0

Q59-11.別居後半年、それぞれ落ち着かなく感じましたか



■ いつも ■ たいてい ■ ときどき ■ 少しだけ ■ まったくない

12. 気分が沈み込んで、何が起っても気が晴れないように感じましたか（別居後半年）

	数	率
全体	430	100.0
1 いつも	64	14.9
2 たいてい	67	15.6
3 ととき	73	17.0
4 少しだけ	77	17.9
5 まったくない	149	34.7

Q59-12.別居後半年、気分が沈み込んで、何が起っても気が晴れないように感じましたか

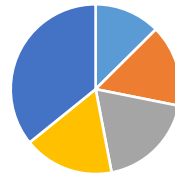


■ いつも ■ たいてい ■ ととき ■ 少しだけ ■ まったくない

13. 何をするのも骨折りだと感じましたか（別居後半年）

	数	率
全体	430	100.0
1 いつも	54	12.6
2 たいてい	67	15.6
3 ととき	81	18.8
4 少しだけ	74	17.2
5 まったくない	154	35.8

Q59-13.別居後半年、何をするのも骨折りだと感じましたか

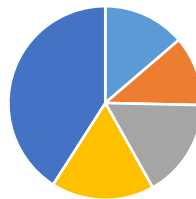


■ いつも ■ たいてい ■ ととき ■ 少しだけ ■ まったくない

14. 自分は価値のない人間だと感じましたか（別居後半年）

	数	率
全体	430	100.0
1 いつも	59	13.7
2 たいてい	50	11.6
3 ととき	71	16.5
4 少しだけ	74	17.2
5 まったくない	176	40.9

Q59-14.別居後半年、自分は価値のない人間だと感じましたか



■ いつも ■ たいてい ■ ととき ■ 少しだけ ■ まったくない

15. 離婚した相手が憎いと感じる（別居後半年）

	数	率
全体	430	100.0
1 いつも	100	23.3
2 たいてい	70	16.3
3 ととき	75	17.4
4 少しだけ	67	15.6
5 まったくない	118	27.4

Q59-15.別居後半年、離婚した相手が憎いと感じましたか

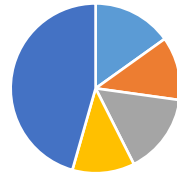


■ いつも ■ たいてい ■ ととき ■ 少しだけ ■ まったくない

16. 離婚した相手が怖いと感じる (別居後半)

	数	率
全体	430	100.0
1 いつも	65	15.1
2 たいてい	52	12.1
3 ときどき	66	15.3
4 少しだけ	51	11.9
5 まったくない	196	45.6

Q59-16.別居後半、離婚した相手が怖いと感じましたか

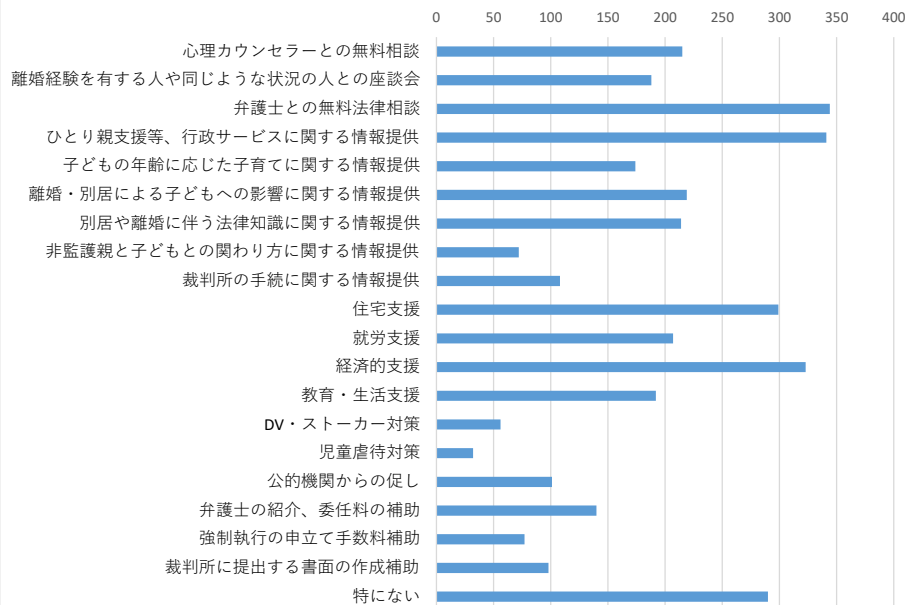


■ いつも ■ たいてい ■ ときどき ■ 少しだけ ■ まったくない

Q60.今振り返ってみて、別居前後や離婚前後の際、どのような支援があればよかったですか。(複数回答可)

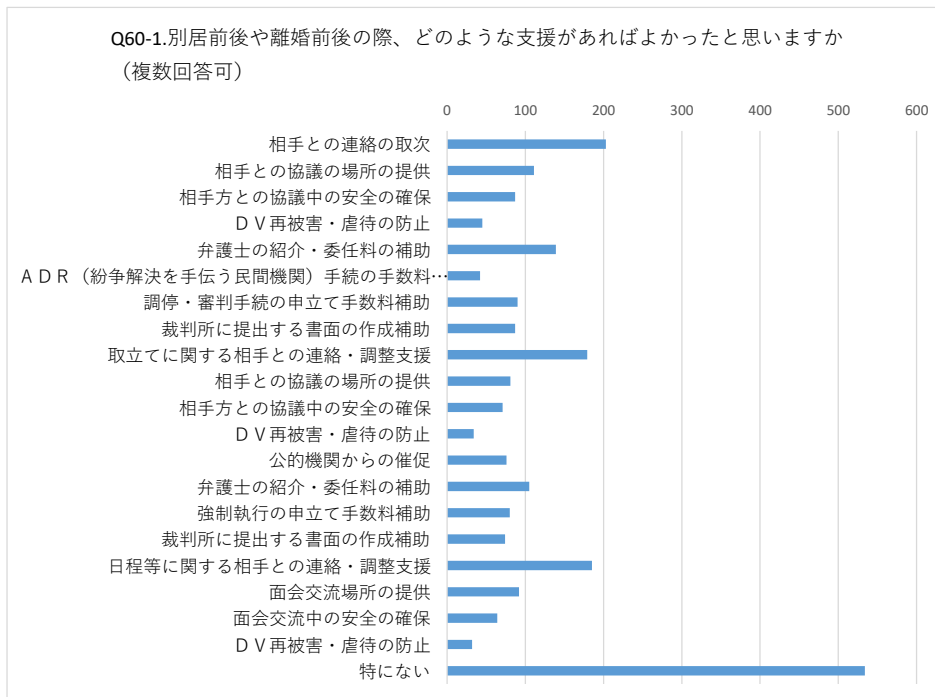
	数	率
全体	1000	100.0
1 心理カウンセラーとの無料相談	215	21.5
2 離婚経験を有する人や同じような状況の人との座談会	188	18.8
3 弁護士との無料法律相談	344	34.4
4 ひとり親支援等、行政サービスに関する情報提供	341	34.1
5 子どもの年齢に応じた子育てに関する情報提供	174	17.4
6 離婚・別居による子どもへの影響に関する情報提供	219	21.9
7 別居や離婚に伴う法律知識に関する情報提供	214	21.4
8 非監護親と子どもとの関わり方に関する情報提供	72	7.2
9 裁判所の手続に関する情報提供	108	10.8
10 住宅支援	299	29.9
11 就労支援	207	20.7
12 経済的支援	323	32.3
13 教育・生活支援	192	19.2
14 DV・ストーカー対策	56	5.6
15 児童虐待対策	32	3.2
16 公的機関からの促し	101	10.1
17 弁護士の紹介、委任料の補助	140	14.0
18 強制執行の申立て手数料補助	77	7.7
19 裁判所に提出する書面の作成補助	98	9.8
20 特にない	290	29.0

Q60.今振り返ってみて、別居前後や離婚前後の際、どのような支援があればよかったですか (複数回答可)



Q60-1.今振り返ってみて、別居前後や離婚前後の際、どのような支援があればよかったですか。（複数回答可）

	数	率
全体	1000	100.0
1 相手との連絡の取次	203	20.3
2 相手との協議の場所の提供	111	11.1
3 相手方との協議中の安全の確保	87	8.7
4 DV再被害・虐待の防止	45	4.5
5 弁護士の紹介・委任料の補助	139	13.9
6 ADR（紛争解決を手伝う民間機関） 手続の手数料補助	42	4.2
7 調停・審判手続の申立て手数料補助	90	9.0
8 裁判所に提出する書面の作成補助	87	8.7
9 取立てに関する相手との連絡・調整支援	179	17.9
10 相手との協議の場所の提供	81	8.1
11 相手方との協議中の安全の確保	71	7.1
12 DV再被害・虐待の防止	34	3.4
13 公的機関からの催促	76	7.6
14 弁護士の紹介・委任料の補助	105	10.5
15 強制執行の申立て手数料補助	80	8.0
16 裁判所に提出する書面の作成補助	74	7.4
17 日程等に関する相手との連絡・調整支援	185	18.5
18 面会交流場所の提供	92	9.2
19 面会交流中の安全の確保	64	6.4
20 DV再被害・虐待の防止	32	3.2
21 特にない	534	53.4



Q61.離婚後の支援に対する情報提供は、どのような方法が効果的だと思いますか。（複数回答可）

	数	率
全体	562	100.0
1 自治体等での講習（単独で出席）	115	20.5
2 対面での相談	272	48.4
3 動画	87	15.5
4 ウェブサイト	245	43.6
5 パンフレット・冊子	168	29.9
6 離婚届等の用紙の裏面等に印刷	147	26.2
7 その他	3	0.5

