

北海道の少年院と少年鑑別所のニュースレター

らぽーと Rapport

特集

少年の健康と安心のために

- ・少年たちの食事情 - 健康な生活は食べることから -
- ・感染から守る - 新型コロナウイルス感染症対策 -

お知らせ

札幌矯正管区の新組織 コレワーク

2020.8

Vol. 97



ある日の昼食メニュー
コッペパン、ジャム、チーズ、ラーメンサラダ、フルーツみつ豆

少年たちの食事情

健康な生活は 食べることから

少年鑑別所に収容された非行少年は、家庭裁判所における審判までの約1か月間、所内で生活します。少年院であれば、1年以上生活することもあります。

少年が自分の非行を反省し、更生に向けて建設的に考えられるようにするためには、健康かつ安心して生活できる環境が不可欠です。

そのために少年鑑別所や少年院では、衣・食・住について万全な環境が整えられています。なかでも「食」は、健康な生活のためにも大切なことです。

少年たちは所内でどのようなものを食べているでしょうか？

ここでは札幌少年鑑別所を例に紹介します。

朝ごはん

ごはんとお味噌汁といったオーソドックスな朝食メニューがメインです。ごはんは麦入りです。



- ごはん
- 大根の味噌汁
- 納豆
- たまごかけ風味ソース
- 三升漬

昼ごはん

うどんやラーメン、スパゲティなど麺類のメニューもあります。麺とスープは別になって配食されるのでのびません。



- オムレツ ケチャップ
- わかめマヨサラダ
- 小ごはん
- ペペロンチーノ風スパゲティ



- 小ごはん
- カレーうどん
- 味付煮たまご
- ほっき貝サラダ
- バナナ

※メニューに麺類があるときは、ご飯の量が少なくなります。

夕ごはん

ごはんだけではなくパンや珍しいメニューが出ることもあります。
栄養計算もされてメニューが決まっています。



ごはん
厚揚げチリソース
つみれ汁

めかぶ
高菜漬け
カフェオレ



ごはん
ナン
カレー

チーズ
福神漬け
カフェオレ

人気メニュー

給食について少年にアンケートを実施しています。
少年たちの人気メニューランキングはこうなりました。

1位 カレーライス

2位 パン

3位 ラーメン

やはり人気の
王道メニュー

4位 納豆

5位 スパゲティ

これは
ちょっと意外!!

コラム 大切なアレルギー対策



札幌少年鑑別所医務課長(右)と医療スタッフ

少年鑑別所ではどのような対策を行っていますか？
入所した少年は全員、医師が健康診断を行います。アレルギーが発覚した場合は、すぐに該当する食品を別のメニューにするなど対応しています。また万が一、アレルギーによるアナフィラキシーなどを起こした際には、アナフィラキシー補助治療剤であるエピペンを処方しており、緊急時にも対応できるようにしています。

アレルギーのある少年はたくさんいるのですか？
全体の2割くらいの少年が何らかのアレルギーを有しています。アレルギーは、対応を誤ると生命が危険にさらされる場合もあるので、軽視できません。

感染から守る

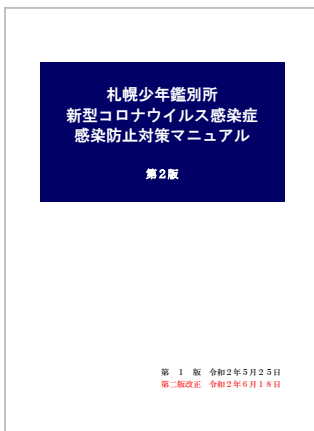
新型コロナウイルス 感染症対策

急速に全世界へと感染が拡大し、私たちの生活に大きな影響を与えている新型コロナウイルス感染症。

感染は、少年鑑別所や少年院のような矯正施設の中でも起こり得ることです。そして一人が感染すると、集団感染に拡大しかねないというリスクも抱えています。

少年たちを感染から守り、健康に生活できるようにするため、少年鑑別所や少年院では、様々な配慮や工夫、準備を行っています。

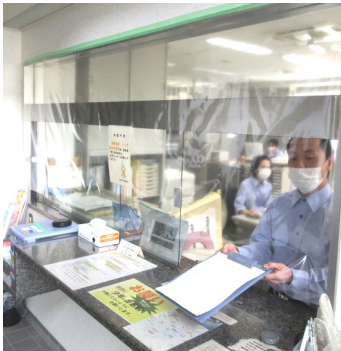
札幌少年鑑別所での感染対策について紹介します。



対策マニュアルを策定する

法務省矯正局からは、専門家の意見を踏まえて策定された、少年鑑別所や少年院、刑務所など矯正施設における新型コロナウイルス感染症への対策マニュアルが示されています。

それを基に、札幌少年鑑別所では当所用の対策マニュアルを作成し、感染状況の変化などに合わせて改訂を行っています。



確実に消毒する

所内の消毒を毎日複数回行っていきます。ドアノブや受付窓口など、不特定多数の方が触る場所もありますので、念入りな消毒が必要です。

また、受付窓口には透明カーテンを設置しているほか、消毒液やマスクを常備して利用をお願いしています。



職員間の感染防止

職員間で感染することを防ぐため、座席レイアウトを一部見直し、相互に距離を保って業務を行っています。会議室や別棟の相談室などで業務をしている職員もいます。また、座席間の距離が保てない場合は、衝立を設けています。

面会される方に

保護者の方や先生方が少年の面会にいらっしゃることもあるので、面会室に透明カーテンを設置し換気を行うなどの対策をしています。より遮蔽度の高い面会室も設置されており、感染の拡大状況などによって使い分けています。

面会や調査などでお越しになられた際は、マスクの着用などに御協力ください。



集団感染から守る

所内での集団感染を防ぐため、入所してきた少年は、しばらくの間、他の少年とは離れた部屋で単独で生活するようにして、健康であることを確認しています。

また、感染した少年がいた場合に備え、専用の収容区域を設定したり、対応方法について想定訓練をしたりなど、念入りに用意を行っています。

感染発生に備える

感染した少年がいた場合に備え、医務課長の指導を受けて防護服の着脱訓練を行いました。防護服を着て業務をすると非常に暑く、防護メガネが曇って見えなくなってしまうなど、実際に着用してみて初めて気が付くことが多くありました。

また防護服やマスクなどは、日ごろから一定の備蓄をしていました。備えることの大切さに改めて気付かされました。



コラム

災害に備える



新型コロナウイルス以外にも、地震や豪雨など、いろいろな災害が全国各地で発生しています。私たち少年鑑別所は、社会の治安を守る施設の一つとして、災害のさなかであつても少年を安全に収容する責任があります。そのため以下のような様々な防災機器の整備をし、それらを使用する訓練も積み重ねています。

こうした日ごろからの備えにより、北海道胆振東部地震によるブラックアウトの際にも落ち着いて対応することができました。

- ・非常電源設備
- ・非常用浄水装置
- ・発電機付き投光器
- ・非常食や飲料水
- ・エンジンカッター
- ・灯油ストーブ
- ・非常用組立式トイレ
- ・テント など



札幌矯正管区の新組織 コレワーク



北海道コレワーク 倉本 修一

(札幌矯正管区 矯正就労支援情報センター室長)

コレワークは、事業主の方が
刑務所の出所者や少年院の出院
者を雇用するためのサポートを
している法務省の機関です。こ
れまでは、東京、大阪の2箇所
で活動していましたが、令和2
年7月からは活動拠点が広が
り、コレワーク北海道が誕生し
ました。

そこで、「コレワーク」の活
動について、みなさんによく
知っていただくため、コレワー
ク北海道の倉本室長からお話を
うかがいました。

—コレワークではどのような活動をされているのでしょうか。

コレワークでは、刑務所を出所する者、少年院を出院する者を対象として、企業からこんな人物なら採用したいという要望をいただいたときに、ニーズにあった対象者を管内矯正施設から選定、抽出し、該当する矯正施設に知らせ、企業と出所予定者、出院予定者をマッチングする橋渡しの業務が柱となっています。

そして、出所後、出院後の社会の受け皿となっていたら、企業の数を増やすため、関係機関及び個別の企業を訪問し、実際に雇用していただけるように働き掛けを行う、広報活動を行っています。

—刑務所や少年院で就労支援に力を注ぐのはなぜでしょうか。

再犯を防ぐためには、社会での就労や就労の継続が大きな効果をもたらすと考えるためです。

就労に向けた刑務所・少年院の取組

□職業訓練等

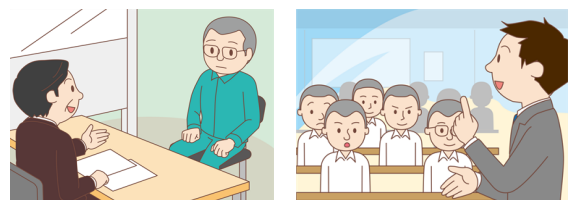
刑務所では、刑務作業を通じて勤労意欲を高め、職業上
有用な知識や技能の習得をさせているほか、免許・資格
(介護職員初任者研修、溶接技能士、電気工事士等)が
取得できる職業訓練を実施しています。



少年院では、矯正教育の中で、職業上
有用な知識や技能習得のほか、大型特殊自動車運転免許、小型車両系建設機械運転特別教育、玉掛け技能講習等数多くの資格を習得させる職業指導を実施しています。

□就労に向けた指導

刑務所・少年院では、犯罪の責任を自覚させ、健康な心身を
培わせ、社会生活に適應するのに必要な知識及び生活態度を
習得させるための指導や、学校教育の内容に準じた教育を行って
おり、社会復帰後の就労につなげることを目指した教育を実施
しています。



「コレワーク北海道の今後の抱負をお聞かせください。」
 犯罪の抑制、再犯防止に向け、出所者・出院者の就労支援の手助けをスタッフ一同、誠心誠意行い、北海道に根差した仕事に徹することで、地域の活性化を含めた安心・安全な社会作りにも少しでも貢献できたらと思っています。

「元受刑者や、元在院者と一緒に働くのは怖いような気がするのですが…」
 雇用した刑務所・少年院の出所・出院者の前歴等を他の従業員又は企業のお客様に公表するか、しないかは企業の考え次第であり、統一はされていません。
 当方としては企業の方針に従うほかないのですが、真摯に社会復帰のために努力しているか、真面目に働くかとしているかについて、本人を見て判断し、理解して欲しいと伝えています。

「これからのデータからも、不安定な就労が再犯リスクとなっていることが明らかであり、再犯防止という観点から、刑務所を出所する者、少年院を出院する者の就労先を確保することが重要です。」

「刑務所に再び入所した者のうち約7割が、再犯時に無職であったというデータや、仕事に就いていない者の再犯率は、仕事に就いている者の再犯率と比べて3倍であったというデータもあります。」

広報用パンフレット

**雇用から始まる社会貢献
法務省が応援します。**

事業主の方が、刑務所出所者等を雇用するためのサポートをさせていただきます。安全・安心な社会のために、社会貢献につながる出所者雇用にも、ご協力ください。

コレワーク
矯正 中核 収集
 Correction, Core, Collection + Work

矯正就労支援情報センター
 法務省矯正局 札幌矯正管区

※コレワーク（矯正就労支援情報センター）は法務省が所管する国の機関です。

コレワーク北海道 法務省
MINISTRY OF JUSTICE

令和2年7月～ **ご利用下さい**

コレワークって何？
 コレワークは、罪を犯して刑務所や少年院に入っている人と、事業主の皆様とをつなぐお手伝いをする**法務省の機関**です。

コレワークでできること
 刑務所出所者等の雇用をお考えの事業主の皆様のお手伝いをいたします。お気軽にご相談ください。

建設関係の資格を持って、〇〇市に帰ってくる人を雇いたいなあ。
 コレワーク 刑事施設・少年院
 〇〇さん 〇〇さん
 受刑者等の情報を一括管理
 ↓
 雇用ニーズにマッチする者を収容する施設をご紹介します

事業主
 〇〇刑務所に求人を出してはいかがでしょう？

雇用を通じて、罪を犯した人の立ち直りにご協力いただけないでしょうか？

ご相談は、電話・メールでも受け付けております。

コレワーク北海道

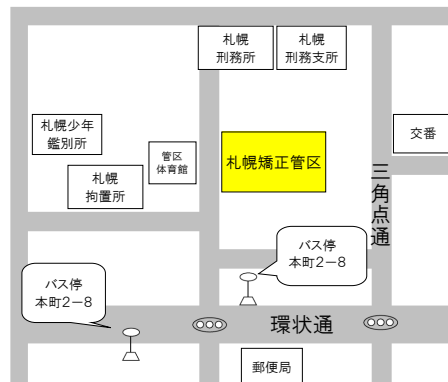
(札幌矯正管区矯正就労支援情報センター)

所在地 〒007-0801
 札幌市東区東苗穂一条2-5-5
 札幌矯正管区 1階
 TEL011-783-3911 (管区代表) 札幌矯正管区
 フロントページ

H P http://www.moj.go.jp/kyousei1/kyousei09_00001.html

受付時間 平日 10:00~17:00

e-mail corrework-hokkaido@i.moj.go.jp



お問い合わせは
フリーダイヤルで



つなぐ コレワーク
0120-29-5089



帯広少年院 0155-24-5787



帯広市は、すでに気温30度を超える日もありますが、少年たちは元気に外で「北海道花壇」に花を定植させる花壇作りに励みました。本来であれば、外部協力者の指導を受けながら実施しますが、新型コロナウイルス感染防止のため、職員と少年だけで実施しました。皆で協力して草取りや定植を行い、帯広地区には色の違う花を植えるなどの工夫をしました。今はまだ小さいですが、やがて咲き誇る花たちに少年たちの未来を重ね、成長することを楽しみにしています。

施設だより

北海少年院 0123-23-3147



6月15日、新型コロナウイルス感染症の影響で開講が遅れていた令和2年度第1回介護福祉科が開講しました。今回は、新型コロナウイルス感染症の流行も影響したのか、他施設の受講生はおらず、当院在院者2名のみでの開講となりました。介護の実習は他者との濃密な接触が必要なところ、感染症対策を徹底し、新型コロナウイルスの存在を前提にした介護の在り方を学んでいるところです。9月中旬までの3か月間、資格取得を目指して頑張ります。

紫明女子学院 0123-22-5141



新型コロナウイルスの感染予防指導の中で、「自分たちにできること」を考え、マスク作りを行いました。布を選ぶことから始めて、気持ちを込めて作り上げました。

苦労して作り上げた分、愛着を持って大切に扱い、日常的に使用しています。

札幌少年鑑別所 011-784-7441



少年鑑別所では、教科学習や職業講習など健全育成に向けた指導を、外部協力者の方々力を借りて行っています。新型コロナウイルス感染拡大により、非常事態宣言中は、全ての指導が中止となってしまいましたが、現在はソーシャルディスタンスを確保するなど対策を講じて再開しています。

少年への指導に御協力いただいている地域の方々に、改めて感謝いたします。

函館少年鑑別支所 0138-51-5652

本年1月17日に函館商業高校定時制、2月20日には大沼中学校でそれぞれの生徒を対象に薬物乱用防止教室を行いました。両校の生徒は、薬物の恐ろしさ、事例について、真剣な表情で職員の説明に耳を傾けていました。

講演の依頼は随時受け付けています。現時点では調整が必要ですが、御依頼があれば、函館市周辺だけでなく、渡島管内、檜山管内、後志管内の一部(寿都郡、島牧郡)など、どこへでもおうかがいさせていただきます。

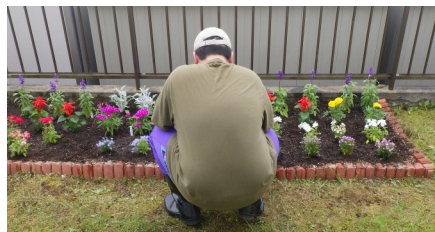
旭川少年鑑別所 0166-31-5468



先日、在所者とガーデニングを実施しました。花や土との触れ合いを通して、他者を思いやる気持ちが芽生えてくれることを願っています。

当所では、他にも在所者の健全育成に関する様々な処遇があります。何かありましたら、お気軽に御連絡・御相談ください。

釧路少年鑑別支所 0154-41-5808



毎年、釧路更生保護女性会の皆様から花の苗をいただき、運動場の花壇に植えています。

今年は、少年がガーデニングを手伝ってくれました。慣れない作業で苦労してましたが、きれいに植えることができ、喜んでいました。

Twitterはじめました！

矯正局公式ツイッターができましたので
こちらませひご覧ください。



【矯正局公式ツイッター】

北海道の少年院と少年鑑別所のニュースレター らぽーと 97号

編集・発行 札幌矯正管区 第三部	発行責任者 第三部長 佐伯 温 発行日 2020年8月	札幌市東区東苗穂 1-2-5-5 電話 011(783)5063 FAX 011(780)2207
------------------------	--------------------------------------	--