

คำชี้แจงสำหรับการแสดงความเห็น (โครงร่าง)

**-แนวทางอุดมคติของสังคมสำหรับทุกคน
และข้อท้าทายในระยะกลางถึงระยะยาว-**

พฤศจิกายน 2021 (2564)

คณะกรรมการที่ปรึกษาเพื่อสร้างสังคมสำหรับทุกคนรวมถึงผู้อยู่อาศัยชาวต่างชาติ

สังคมสำหรับทุกคนที่เราตั้งเป้าร่วมกับผู้อยู่อาศัยชาวต่างชาติ (วิสัยทัศน์สามประการ)

วิสัยทัศน์สามประการสำหรับสังคมสำหรับทุกคนที่เราตั้งเป้า โดยมีจุดประสงค์อยู่บนหลักการของ SDGs ตามเป้าหมายระดับสากลเพื่อสร้างสังคมที่ยั่งยืน หลากหลาย และครอบคลุมทุกคน โดยที่ "ไม่มีใครถูกทอดทิ้ง"

สังคมที่ปลอดภัยและมั่นคง

สังคมที่ทุกคนรวมถึงผู้อยู่อาศัยชาวต่างชาติสามารถอยู่ร่วมกันได้อย่างปลอดภัยและมีความสงบในฐานะสมาชิกที่ทำงานร่วมกันเพื่อสร้างสังคมญี่ปุ่นในปีต่อ ๆ ไป

สังคมสำหรับทุกคนที่เราตั้งเป้าร่วมกับผู้อยู่อาศัยชาวต่างชาติ (วิสัยทัศน์สามประการ)

สังคมที่มีความหลากหลายและมีชีวิตชีวา

สังคมที่มีความหลากหลายและมีชีวิตชีวา โดยที่ทุกคนรวมถึงผู้อยู่อาศัยชาวต่างชาติที่มีภูมิหลังแตกต่างกันสามารถเข้าร่วมได้และใช้ความสามารถอย่างเต็มที่

สังคมที่ให้ความสำคัญต่อศักดิ์ศรีและสิทธิมนุษยชนของแต่ละบุคคล

สังคมที่ทุกคนรวมถึงผู้อยู่อาศัยชาวต่างชาติเคารพศักดิ์ศรีและสิทธิมนุษยชนของแต่ละบุคคล และอยู่ได้โดยปราศจากการเลือกปฏิบัติและอคติ

ประเด็นสำคัญสี่ข้อในการบรรลุวิสัยทัศน์สามประการสำหรับสังคมที่มีจุดมุ่งหมายโดยรวมถึงผู้อยู่อาศัยชาวต่างชาติ

โครงสร้างด้านล่างเป็นสี่ประเด็นสำคัญที่ต้องจัดการในระยะกลางถึงระยะยาว เพื่อจะมีการบรรลุวิสัยทัศน์สามประการสำหรับสังคมที่รวมถึงผู้อยู่อาศัยชาวต่างชาติด้วย ซึ่งตามด้วยแนวทางปฏิบัติสำหรับแต่ละข้อ

* ในการให้การสนับสนุน ควรมีการกำหนดมาตรการและนโยบายที่คำนึงถึง“ผู้มีรากถิ่นฐานในต่างประเทศ”

1. จัดให้มีการฝึกอบรมภาษาญี่ปุ่น ฯลฯ สำหรับผู้อยู่อาศัยชาวต่างชาติเพื่ออำนวยความสะดวกในการสื่อสารและเพื่อช่วยให้มีส่วนร่วมในสังคม

2. ให้ข้อมูลและจัดทำระบบให้คำปรึกษาสำหรับผู้อยู่อาศัยชาวต่างชาติ

3. จัดให้มีการสนับสนุนที่จำเป็นซึ่งปรับให้เข้ากับช่วงเวลาของชีวิต/วงจรชีวิตของแต่ละคน

4. พยายามปรับปรุงโครงสร้างพื้นฐานสำหรับสังคมสำหรับทุกคน

เราคาดหวังเป็นอย่างยิ่งว่ารัฐบาลจะประเมินสถานการณ์ปัจจุบัน และนำเสนอแนวทางในอุดมคติของสังคมสำหรับทุกคนและมาตรการดำเนินการเพื่อเสริมสร้างสังคมดังกล่าว แล้วจึงจัดทำแผนปฏิบัติการในระยะกลางถึงระยะยาวที่รวม KPI (ตัวบ่งชี้ประสิทธิภาพที่สำคัญ)

การเปลี่ยนแปลงเกี่ยวกับสถานะของผู้อยู่อาศัยชาวต่างชาติในญี่ปุ่น ①

สถานะปัจจุบันของผู้อยู่อาศัยชาวต่างชาติ

จำนวนผู้อยู่อาศัยชาวต่างชาติ

ประมาณ 2,890,000 คน (ในสิ้นปี 2020) [ทำสถิติที่สูงสุดในปลายปี 2019]

ประชากรทั้งหมดในญี่ปุ่น

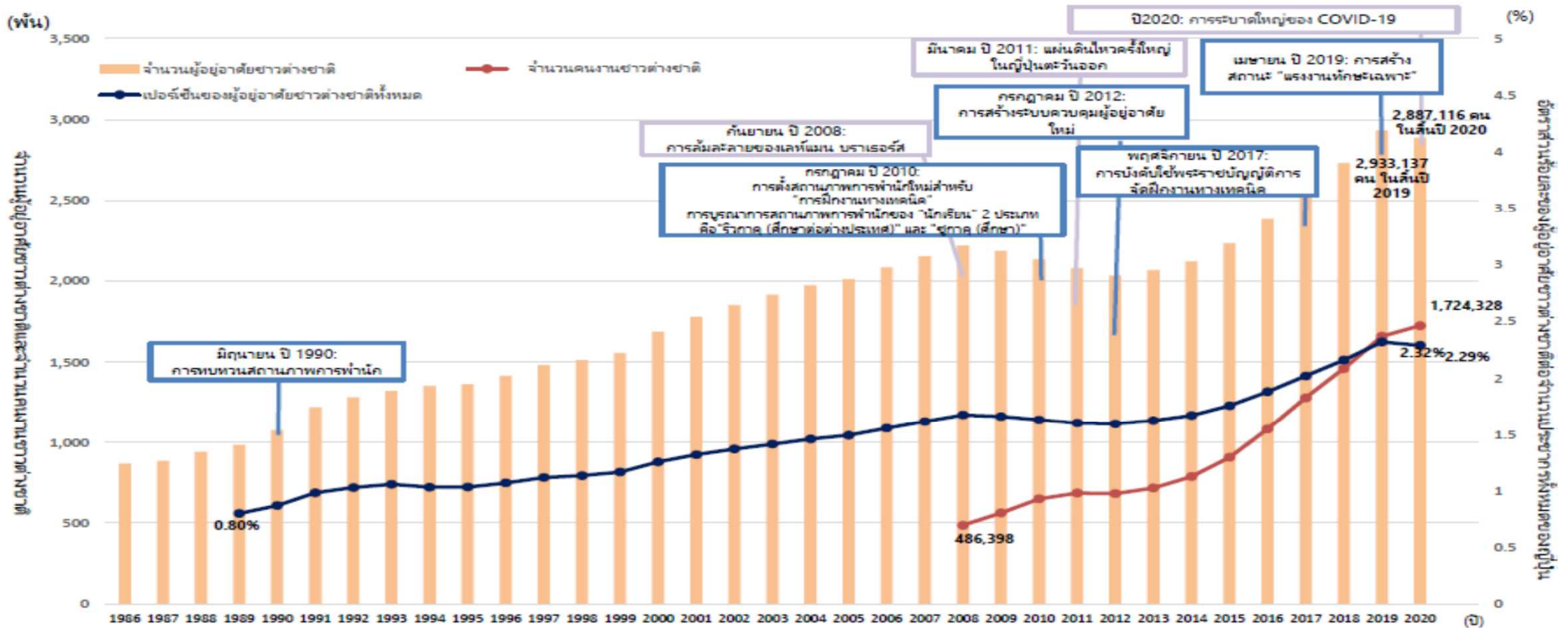
ประมาณ 126,230,000 คน (ในวันที่ 1 เดือนตุลาคม ปี 2020)

เปอร์เซ็นต์ของชาวต่างชาติที่พำนักทั้งหมด

2.29% (ในปี 2020) [ทำสถิติที่สูงสุดในปี 2019]

จำนวนแรงงานต่างชาติทั้งหมด

ประมาณ 1,720,000 คน (ในสิ้นเดือนตุลาคม ปี 2020) [ทำสถิติที่สูงสุดในปลายเดือนตุลาคม ปี 2020]

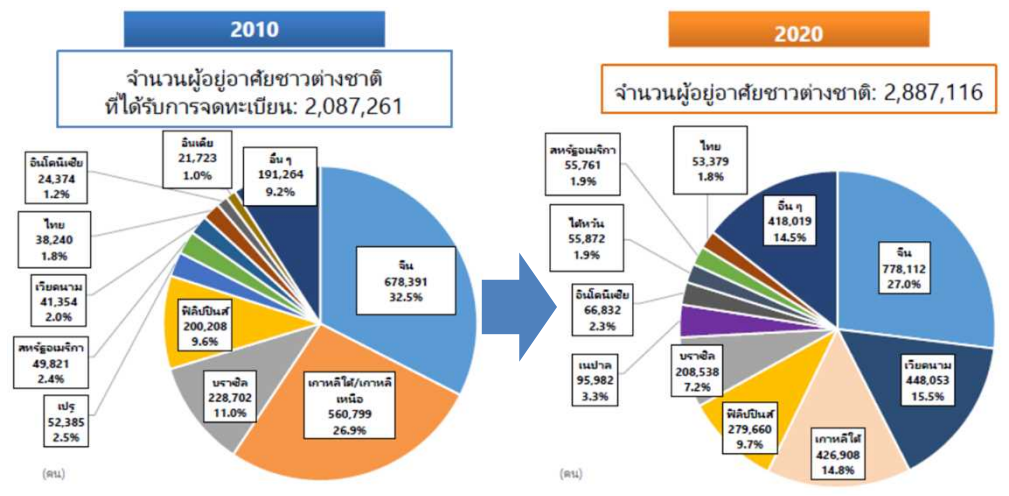
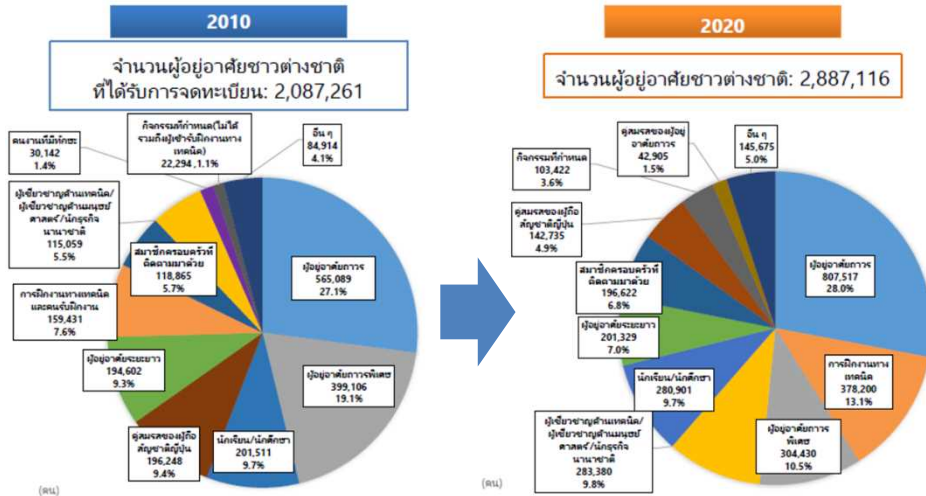


การเปลี่ยนแปลงเกี่ยวกับสถานะของผู้อพยพต่างชาติในญี่ปุ่น ②

การเปลี่ยนแปลงจำนวนผู้อพยพต่างชาติและอัตราส่วนองค์ประกอบ

ต่อสถานภาพการพำนัก

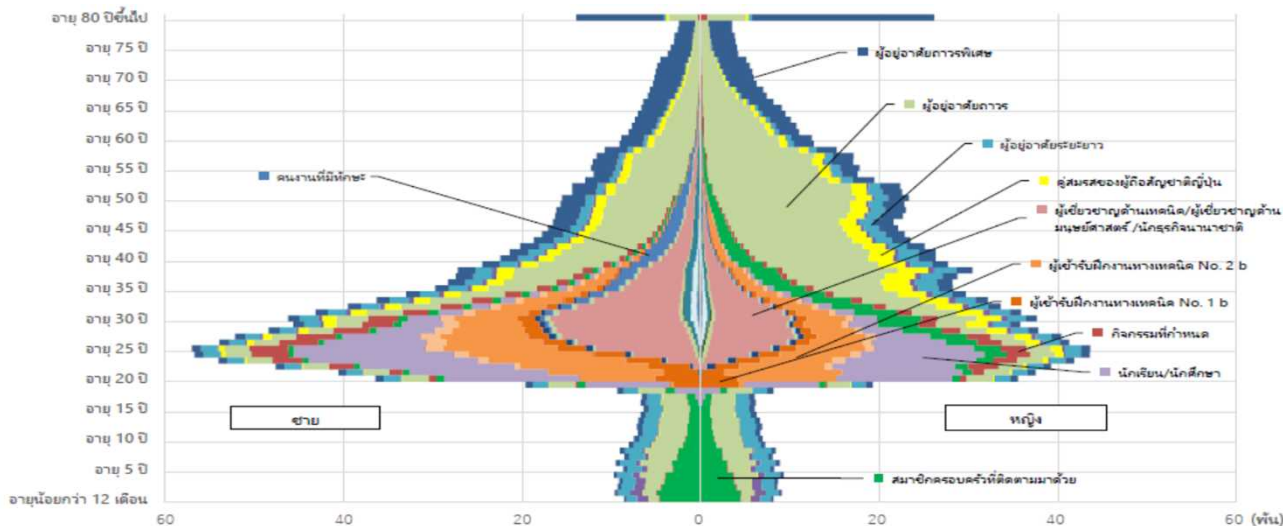
ต่อสัญชาติ/ภูมิภาค



● แม้ว่าในสถานการณ์ที่ไม่มีการเปลี่ยนแปลงจำนวน "ผู้อพยพการ" ซึ่งมีสัดส่วนมากว่าหนึ่งในสี่ของจำนวนทั้งหมด แต่มีการเพิ่มขึ้นอย่างชัดเจนของผู้อพยพต่างชาติที่มีสถานะ "ฝึกงานทางเทคนิค" และ "ผู้เช่าบ้าน/นักศึกษาต่างชาติ/นักเรียน/นักศึกษา" และ "ผู้เช่าบ้าน/นักศึกษาต่างชาติ/นักเรียน/นักธุรกิจนานาชาติ"

● จำนวนผู้อพยพต่างชาติจาก "เกาหลีใต้" "เกาหลีเหนือ" และ "บราซิล" ลดลง ในทางกลับกันจำนวนผู้อพยพต่างชาติจาก "เวียดนาม" เพิ่มขึ้นอย่างเห็นได้ชัด

จำนวนผู้อพยพต่างชาติต่อเพศ/ต่ออายุ/ต่อสถานภาพการพำนัก



● เปอร์เซ็นต์ของสถานะ "นักเรียน/นักศึกษา" "ฝึกงานทางเทคนิค" และ "ผู้เช่าบ้าน/นักศึกษาต่างชาติ/นักเรียน/นักธุรกิจนานาชาติ" อยู่ในระดับอัตราสูงในชาวต่างชาติที่พำนักในช่วงอายุ 20 ปี

● มากกว่า 60% ของผู้อพยพต่างชาติที่เป็นเพศหญิงที่มีอายุระหว่าง 40 กว่า ๆ ถึง 60 กว่า ๆ เป็น "ผู้อพยพการ"

สถานการณ์/ปัญหาในปัจจุบัน

จัดให้มีการฝึกอบรมภาษาญี่ปุ่น

- จำนวนผู้อยู่อาศัยชาวต่างชาติที่อยู่ในเขตเทศบาลที่ไม่มีการจัดชั้นเรียนภาษาญี่ปุ่น: ประมาณ 580,000 คน (ในเดือนพฤศจิกายน ปี 2020)
→ มีโอกาสไม่เพียงพอสำหรับผู้อยู่อาศัยชาวต่างชาติที่จะเรียนรู้ภาษาญี่ปุ่น
- ความพร้อมและเนื้อหาของการปฐมนิเทศสำหรับผู้อยู่อาศัยชาวต่างชาตินั้นแตกต่างกันไปตามแต่ละเขตเทศบาล
→ นี่อาจก่อให้เกิดความไม่เท่าเทียมกันในหมู่ผู้อยู่อาศัยชาวต่างชาติในระดับความเข้าใจเกี่ยวกับวัฒนธรรม ขนบธรรมเนียมและระบบสังคมของญี่ปุ่น

การเรียนภาษาญี่ปุ่นอย่างเป็นระบบสำหรับช่วงเวลาชีวิตของผู้อยู่อาศัยชาวต่างชาติ

- ไม่มีมาตรฐานใดที่บ่งชี้ถึงระดับความสามารถทางภาษาญี่ปุ่นที่จำเป็นสำหรับช่วงเวลาชีวิตปัจจุบันของผู้อยู่อาศัยชาวต่างชาติ
→ เป็นเรื่องยากสำหรับผู้อยู่อาศัยชาวต่างชาติที่จะเรียนภาษาญี่ปุ่นต่ออย่างเป็นระบบตามความต้องการและระดับของแต่ละคน

การปรับปรุงคุณภาพ ฯลฯ สำหรับการฝึกอบรมภาษาญี่ปุ่น

- คุณสมบัตินี้และความสามารถของครูสอนภาษาญี่ปุ่นไม่เท่าเทียมกัน
- เป็นเรื่องยากสำหรับครูคนญี่ปุ่นที่จะสร้างอาชีพของตนในระยะยาวเนื่องจากสภาพการทำงานที่ไม่น่าพอใจ ฯลฯ
→ ข้อท้าทายคือ การปรับปรุงคุณสมบัติของครูสอนภาษาญี่ปุ่นและการรักษาจำนวนครูที่เพียงพอ

เป้าหมายหลัก

ปรับปรุงสิ่งแวดล้อมที่ให้ผู้อยู่อาศัยชาวต่างชาติได้เรียนรู้ภาษาญี่ปุ่นที่จำเป็นในชีวิตประจำวันและเรียนรู้เกี่ยวกับขนบธรรมเนียมและระบบสังคมของญี่ปุ่น

<ปรับปรุงสิ่งแวดล้อมให้ผู้อยู่อาศัยชาวต่างชาติได้เรียนภาษาญี่ปุ่น ฯลฯ ที่จำเป็นในชีวิตประจำวัน>

- จัดให้มีการฝึกอบรมภาษาญี่ปุ่นสำหรับผู้อยู่อาศัยชาวต่างชาติเพื่อให้บรรลุความสามารถทางภาษาญี่ปุ่นในระดับที่จำเป็นในชีวิตประจำวันและจัดให้มีการปฐมนิเทศเพื่อการตั้งถิ่นฐานอย่างราบรื่นในสังคมญี่ปุ่น
- นำเสนอข้อมูลและคำแนะนำเกี่ยวกับโปรแกรมการศึกษาที่มีอยู่ โดยใช้ทุกโอกาส รวมทั้งในระหว่างขั้นตอนการสมัครสถานะการพำนัก
- หน่วยงานควบคุมการเข้าเมือง และหน่วยงานอื่น ๆ ที่เกี่ยวข้อง ควรทำงานร่วมกันเพื่อหารือเกี่ยวกับการเตรียมหลักสูตร/สื่อการเรียนรู้ และการดำเนินการชั้นเรียนออนไลน์

<ปรับปรุงสิ่งแวดล้อมเพื่อการเรียนภาษาญี่ปุ่นอย่างเป็นระบบตามช่วงเวลาชีวิตของผู้อยู่อาศัยชาวต่างชาติ >

- จัดทำระบบที่กำหนดระดับของโรงเรียนสอนภาษาแต่ละแห่งโดยใช้เกณฑ์การประเมินความสามารถทางภาษาญี่ปุ่น (กรอบมาตรฐานการประเมินความสามารถทางภาษาญี่ปุ่น) เพื่อให้ผู้อยู่อาศัยชาวต่างชาติสามารถเลือกโรงเรียนสอนภาษาที่เหมาะสมกับความต้องการและระดับการเรียนของตนได้

<ปรับปรุงคุณภาพของโปรแกรมสอนภาษาญี่ปุ่นและส่งเสริมความพยายามในการรับบุคลากรผู้เชี่ยวชาญ>

- แนะนำระบบวุฒิการศึกษาสำหรับ “ครูสอนภาษาญี่ปุ่นที่ได้รับการรับรอง (ชื่อชั่วคราว)” และจัดทำระบบที่ช่วยให้ครูสอนภาษาญี่ปุ่นสามารถพัฒนาอาชีพในระยะยาวได้

ให้ข้อมูลและจัดทำระบบให้คำปรึกษาสำหรับผู้อยู่อาศัยชาวต่างชาติ (ประเด็นสำคัญ ข้อที่ 2)

สถานการณ์/ปัญหาในปัจจุบัน

ให้ข้อมูลสำหรับผู้อยู่อาศัยชาวต่างชาติ

- มีการให้ข้อมูลเกี่ยวกับมาตรการที่ดำเนินการโดยหน่วยงานที่เกี่ยวข้อง (รวมถึงมาตรการสนับสนุนสำหรับผู้อยู่อาศัยชาวต่างชาติเกี่ยวกับผลกระทบจากการระบาดของCOVID-19) แต่เป็นเรื่องยากสำหรับผู้อยู่อาศัยชาวต่างชาติที่จะเลือกข้อมูลที่เหมาะสมกับสถานการณ์ของตนเองอย่างเหมาะสมและทันเวลาที่
 - ข้อมูลเกี่ยวกับการสนับสนุนที่จำเป็นอาจไม่สามารถเข้าถึงสำหรับผู้อยู่อาศัยชาวต่างชาติได้เนื่องจากตัวกลางที่จะส่งและตัวกลางที่จะรับที่ใช้สำหรับการสื่อสารไม่ตรงกัน
- ข้อมูลที่ให้ไม่ได้อยู่ในรูปแบบที่ช่วยให้สามารถเข้าถึงการสนับสนุนที่จำเป็นอย่างทันเวลาที่และปลอดภัยจากผู้อยู่อาศัยชาวต่างชาติได้

ระบบให้คำปรึกษาสำหรับผู้อยู่อาศัยชาวต่างชาติ

- การจัดหาสามเป็นเรื่องยากเนื่องจากจำนวนผู้อยู่อาศัยชาวต่างชาติที่เพิ่มขึ้นและความหลากหลายของเชื้อชาติ
 - เงินช่วยเหลือที่มอบให้เพื่อปรับปรุงสภาพแวดล้อมในการรับรองผู้อยู่อาศัยชาวต่างชาติไม่ได้ถูกใช้อย่างเพียงพอตามสถานการณ์ของเทศบาลแต่ละแห่ง
 - ปัญหาของผู้อยู่อาศัยชาวต่างชาติที่มีความหลากหลายและซับซ้อน จึงมีความจำเป็นอย่างยิ่งที่หน่วยงานที่เกี่ยวข้องต้องทำงานร่วมกันอย่างใกล้ชิด
 - เจ้าหน้าที่ของเทศบาลมีปัญหาในการสื่อสารกับผู้อยู่อาศัยชาวต่างชาติที่มีความรู้ภาษาญี่ปุ่นไม่เพียงพอ
- ยังไม่มีการจัดตั้งระบบให้คำปรึกษาที่คอยช่วยเหลือเมื่อจำเป็นอย่างทันเวลาที่และปลอดภัยให้ผู้อยู่อาศัยชาวต่างชาติ

เป้าหมายหลัก

ปรับปรุงสิ่งแวดล้อมโดยจัดทำระบบการให้ข้อมูลและการการให้คำปรึกษาเพื่อให้ผู้อยู่อาศัยชาวต่างชาติสามารถเข้าถึงการสนับสนุนที่จำเป็นได้อย่างทันเวลาที่และปลอดภัย

<ให้ข้อมูลในทางที่ดีขึ้นจากมุมมองของผู้อยู่อาศัยชาวต่างชาติ>

- ความคิดสร้างสรรค์ในเนื้อหาของข้อมูล (ให้ข้อมูลอะไร)
 - เตรียมกำหนดแนวทางมาตรฐาน ฯลฯ ของข้อมูลที่จะให้
- วิธีการให้ข้อมูล
 - นอกเหนือจากข้อมูลที่เป็นลายลักษณ์อักษรให้ใช้ข้อมูลจากการมองเห็นเพิ่มขึ้นเพื่อช่วยให้ผู้คนเข้าใจเนื้อหา
- ความคิดสร้างสรรค์ในการเลือกสื่อที่ใช้สื่อสาร
 - ส่งข้อมูลใน "ประเภทที่กำหนดเอง" และ "ประเภทหลักต้น" โดยใช้ "มายนาพอร์ทัล" (Mynaportal)

<ปรับปรุงระบบการให้คำปรึกษาที่สามารถตอบสนองต่อปัญหาของผู้อยู่อาศัยชาวต่างชาติได้>

- เสริมสร้างการสนับสนุนบริการให้คำปรึกษาแบบรวมศูนย์
 - ทบทวนข้อกำหนดในการให้เงินช่วยเหลือสำหรับการปรับปรุงสิ่งแวดล้อมสำหรับการยอมรับผู้อยู่อาศัยชาวต่างชาติ/ส่งเสริมการบริการให้คำปรึกษาแบบรวมศูนย์ ฯลฯ
- ความร่วมมือในระหว่างหน่วยงานที่เกี่ยวข้องในชุมชน/ส่งเสริมการสร้างเครือข่ายผู้สนับสนุนผู้อยู่อาศัยชาวต่างชาติ
 - สร้างช่องทางติดต่อสอบถาม ฯลฯ ที่ตอบรับการโทรของผู้อยู่อาศัยชาวต่างชาติโดยรวมมือกับหน่วยงานอื่น ๆ เช่นเดียวกับ FRESC
 - จัดทำระบบที่ช่วยให้ข้อมูลเกี่ยวกับการสนับสนุนจากรัฐบาลญี่ปุ่นผ่านหน่วยงานสนับสนุนของเอกชน ตลอดจนตระหนักถึงปัญหาของผู้อยู่อาศัยชาวต่างชาติได้อย่างทันเวลาที่และแม่นยำ

จัดให้มีการสนับสนุนที่จำเป็นซึ่งปรับให้เข้ากับช่วงเวลาของชีวิต/วงจรชีวิตของแต่ละคน (ประเด็นสำคัญ ข้อที่ 3)

สถานการณ์/ปัญหาในปัจจุบัน

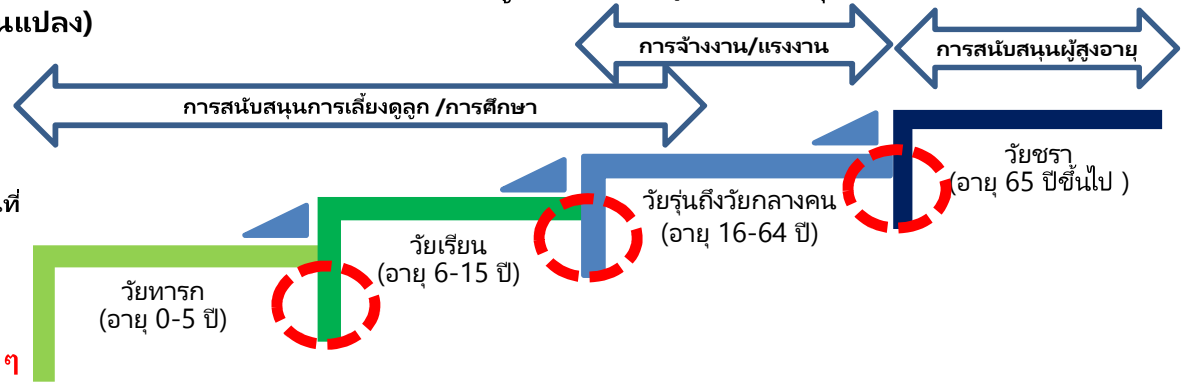
การสนับสนุนที่เหมาะสมกับช่วงเวลาของชีวิตของผู้อยู่อาศัยชาวต่างชาติ

การสนับสนุนที่เหมาะสมกับวงจรชีวิตของผู้อยู่อาศัยชาวต่างชาติ

- ผู้อยู่อาศัยชาวต่างชาติต้องเผชิญกับความท้าทายในช่วงการเปลี่ยนแปลงช่วงเวลาของชีวิตช่วงต่อไป เช่น การเข้าโรงเรียน การเข้าศึกษาต่อ และการได้งานทำ (ตัวอย่างความท้าทาย)
 - ในขณะที่เปอร์เซ็นต์ของการออกกลางคันของนักเรียนมัธยมปลาย (ไม่รวมนักเรียนในโรงเรียนที่มีความต้องการพิเศษ) เท่ากับ 1.3% ของนักเรียนทั้งหมด แต่คิดเป็น 9.6% ของนักเรียนมัธยมปลายที่ต้องการการฝึกอบรมภาษาญี่ปุ่น (ไม่รวมนักเรียนในโรงเรียนที่มีความต้องการพิเศษ)
- จำเป็นต้องมีการสนับสนุนเพิ่มเติมสำหรับแต่ละช่วงเวลาของชีวิต
 - ไม่ได้รับทราบความเป็นจริงของสถานการณ์และความท้าทายที่ผู้อยู่อาศัยชาวต่างชาติกำลังเผชิญในช่วงเวลาของชีวิตของเขา
 - การให้การสนับสนุนใน "ช่วงที่มีการเปลี่ยนแปลง" มีความสำคัญมากขึ้นเรื่อย ๆ

การสนับสนุนที่จำเป็นสำหรับผู้อยู่อาศัยชาวต่างชาติในการเข้าร่วมในสังคมญี่ปุ่นโดยตามช่วงเวลาของชีวิต

การสนับสนุนที่จำเป็นสำหรับผู้อยู่อาศัยชาวต่างชาติในการดำเนินชีวิตต่อไปในขณะที่มีการเปลี่ยนแปลงจากช่วงเวลาของชีวิตช่วงหนึ่งไปสู่อีกช่วงหนึ่ง (การสนับสนุนที่จำเป็นสำหรับช่วงการเปลี่ยนแปลง)



เป้าหมายหลัก

ตระหนักถึงความเป็นจริงของสถานการณ์และให้การสนับสนุนอย่างละเอียดตามช่วงเวลาของชีวิต/วงจรชีวิตของตน

<การสนับสนุนสำหรับผู้อยู่อาศัยชาวต่างชาติใน "วัยทารก" "วัยเรียน" และ "วัยรุ่นถึงวัยกลางคน" (สนับสนุนช่วงการตั้งครรถ์ การคลอดบุตร/การเลี้ยงดูบุตร การเข้าโรงเรียน การเข้าศึกษาต่อ ฯลฯ เป็นหลัก)>

- ปรับปรุงสภาพแวดล้อมในการเลี้ยงดูบุตรให้ดีขึ้น โดยดำเนินการสำรวจภาคสนามเพื่อตระหนักถึงความจำเป็นของผู้อยู่อาศัยชาวต่างชาติโดยมีวัตถุประสงค์ที่จะสนับสนุนครอบครัวของพวกเขาไม่ให้แยกตัวออกจากชุมชน
- ตระหนักถึงสถานการณ์เกี่ยวกับการเข้าเรียนในโรงเรียนของเด็กชาวต่างชาติเพื่อส่งเสริมให้พวกเขาเข้าเรียนในโรงเรียน (การจัดการและการเข้าใจแบบบูรณาการ)/ให้การสนับสนุนการก่อตั้งโรงเรียนอนุบาล
- การสนับสนุนแบบบูรณาการในการพัฒนาอาชีพสำหรับบุตรของเด็กชาวต่างชาติ เช่น สร้างแบบอย่างในการเพิ่มความปรารถนาให้เด็กเรียน (จำกัดการลงทะเบียนพิเศษ/การพิจารณาพิเศษสำหรับการสอบเข้าโรงเรียนมัธยมศึกษาตอนปลาย)

<การสนับสนุนผู้อยู่อาศัยชาวต่างชาติใน "วัยรุ่นถึงวัยกลางคน" เป็นหลัก (สนับสนุนให้ได้งานทำ)>

- ส่งเสริมการแนะนำภาษาญี่ปุ่นที่เข้าใจง่ายเป็นเครื่องมือในการสื่อสารกับผู้อยู่อาศัยชาวต่างชาติ และสร้างสภาพแวดล้อมที่ส่งเสริมความเข้าใจซึ่งกันและกัน
- ให้โอกาสพนักงานในการอบรมเชิงปฏิบัติการ (เวิร์กช็อป) และการฝึกอบรมด้านอาชีพเพื่อรักษาเสถียรภาพในการจ้างงานของเขาและสนับสนุนการพัฒนาอาชีพทักษะของตน โดยมี การออกค่าใช้จ่ายบางส่วนจากบริษัทหรือนายจ้างของชาวต่างชาติ

<การสนับสนุนผู้อยู่อาศัยชาวต่างชาติใน "วัยชรา" ของพวกเขาเป็นหลัก (สนับสนุนการดูแล)>

- แสวงหาแนวทางอุดมคติในการให้การสนับสนุนโดยตระหนักถึงสถานการณ์ปัจจุบันและความช่วยเหลือที่จำเป็นของผู้อยู่อาศัยชาวต่างชาติ และทำให้เป็นที่ยอมรับสำหรับพลเมืองทุกคนรวมถึงผู้อยู่อาศัยชาวต่างชาติ

พยายามปรับปรุงโครงสร้างพื้นฐานสำหรับสังคมสำหรับทุกคน (ประเด็นสำคัญ ข้อที่ 4)

สถานการณ์/ปัญหาในปัจจุบัน

1 สร้างความตระหนักในการสร้างสังคมสำหรับทุกคน

- มีการเลือกปฏิบัติและมีอคติต่อผู้อยู่อาศัยชาวต่างชาติในสถานการณ์ต่าง ๆ ในสังคม เช่น โรงเรียน สถานที่ทำงาน และชุมชน

2 จัดทำระบบให้ผู้อยู่อาศัยชาวต่างชาติได้เรียนรู้เกี่ยวกับระบบสังคม ฯลฯ

- โดยไม่ได้ตั้งใจ มีบางคนที่ไม่ได้ทำหน้าที่พลเมือง เพราะไม่เข้าใจวัฒนธรรม ขนบธรรมเนียม ระบบภาษีและประกันสังคมของญี่ปุ่นอย่างเหมาะสม

3 เรียนรู้เกี่ยวกับความเป็นจริงสำหรับสภาพความเป็นอยู่ของผู้อยู่อาศัยชาวต่างชาติ

- เป็นเรื่องยากที่จะเข้าใจความเป็นจริงของสภาพความเป็นอยู่ของผู้อยู่อาศัยชาวต่างชาติอย่างถ่องแท้ เนื่องจากมีสถิติทางราชการจำนวนจำกัดที่รวม "สัญชาติ" ในรายการสำรวจ

4 การสนับสนุนสำหรับผู้อยู่อาศัยชาวต่างชาติในการเก็บรวบรวมข้อมูลเกี่ยวกับการบริหารผู้อยู่อาศัยชาวต่างชาติ และการประสานงานระหว่างหน่วยงานที่เกี่ยวข้อง

- ไม่ได้มีการเก็บรวบรวมข้อมูลอย่างเพียงพอโดยประสานกับหน่วยงานสนับสนุนของเอกชน ฯลฯ
- จำเป็นต้องมีการพัฒนาบุคลากรที่ประสานด้านการสนับสนุนจากหน่วยงานเอกชน
- หน่วยงานควบคุมการเข้าเมืองของญี่ปุ่นจำเป็นต้องได้รับข้อมูลที่จำเป็นสำหรับการบริหารผู้อยู่อาศัยชาวต่างชาติอย่างมีประสิทธิภาพผ่านการทำงานร่วมกันกับระบบหมายเลข (My Number) เพื่อปรับปรุงความสะดวกสบายและเพื่อให้เกิดการบริหารที่เหมาะสม

5 การมีส่วนร่วมของผู้อยู่อาศัยชาวต่างชาติในสังคม

- มีความพยายามไม่เพียงพอในการช่วยเหลือผู้อยู่อาศัยชาวต่างชาติให้มีส่วนร่วมในสังคม และดึงเอาสิ่งที่ดีที่สุดของตัวเองออกมา
- จำเป็นต้องขยายโอกาสให้กับผู้อยู่อาศัยชาวต่างชาติที่มีแรงจูงใจสูงในการมีส่วนร่วมในสังคม

→ ไม่มีโครงสร้างพื้นฐานใดเพียงพอที่จะสร้างสังคมสำหรับทุกคนที่มีจุดประสงค์ให้ทุกคนให้ความสำคัญกับความหลากหลายและสามารถดึงเอาความสามารถส่วนบุคคลออกมาได้ดีที่สุด

เป้าหมายหลัก

สร้างโครงสร้างพื้นฐานที่รวมถึงการสร้างการสร้างความตระหนักและสร้างโปรแกรมเพื่อเรียนรู้เกี่ยวกับระบบสังคม เพื่อที่จะสร้างสังคมสำหรับทุกคนที่เราตั้งเป้าไว้

<สร้างความตระหนักในการสร้างสังคมสำหรับทุกคน>

- โดยการกำหนด "เดือนแห่งการตรัสรู้(Enlightenment Month)" เป็นตัวอย่าง พยายามทำให้ความสนใจและความเข้าใจเกี่ยวกับ ความเข้าการไม่แบ่งแยก ให้ลึกซึ้งยิ่งขึ้น
- ทบทวนความเป็นไปได้ของการแนะนำโอกาสในการเรียนรู้ในวัยเด็ก/การศึกษา ในโรงเรียนเพื่อส่งเสริมความเข้าการไม่แบ่งแยก

<จัดทำระบบให้ผู้อยู่อาศัยชาวต่างชาติได้เรียนรู้เกี่ยวกับระบบสังคม ฯลฯ>

- ให้ข้อมูลเกี่ยวกับหน้าที่พลเมือง รวมถึงการชำระเบี้ยประกันสังคมและภาษี ในการปฐมนิเทศสำหรับผู้อยู่อาศัยชาวต่างชาติ และสร้างความตระหนักต่อ ๆ ไป

<ปรับปรุงสถิติของรัฐบาลเพื่อดำเนินการสำรวจภาคสนามเกี่ยวกับสภาพความเป็นอยู่ของผู้อยู่อาศัยชาวต่างชาติ>

- ทำความเข้าใจเกี่ยวกับความเป็นจริงของสภาพความเป็นอยู่ของผู้อยู่อาศัยชาวต่างชาติโดยการปรับปรุงสถิติของรัฐบาล จัดทำแผนเพื่อดำเนินมาตรการตามความเป็นจริง และกำกับดูแลความคืบหน้าของการดำเนินการตาม KPI

<รวบรวมข้อมูลให้มากขึ้นเพื่อพัฒนาโครงสร้างพื้นฐานสำหรับสังคมสำหรับทุกคนและส่งเสริมการประสานงานระหว่างหน่วยงานที่เกี่ยวข้อง>

- ทบทวนมาตรการที่เป็นไปได้รวมถึงการให้ข้อมูลแก่หน่วยงานเอกชนและพนักงานที่ประสานงานสนับสนุน และยังรวมถึงการให้การสนับสนุนทางการเงิน
- พัฒนาคู่มือประสานงานสนับสนุนอย่างครอบคลุม และทบทวนระบบการรับรองคุณวุฒิ