

# การคลอดและการเลี้ยงดูบุตร



## 1

### ขั้นตอนการยื่นเรื่องเมื่อตั้งครรภ์

#### 1-1

#### การยื่นแจ้งการตั้งครรภ์และรับสมุดบันทึกสุขภาพแม่และเด็ก

- หากทราบว่าตั้งครรภ์ โปรดยื่นเรื่องแจ้งการตั้งครรภ์ของท่านต่อเขตปกครองในท้องที่ที่อาศัยอยู่โดยเร็วที่สุด
- สำหรับผู้ไปยื่นเรื่องแจ้งการตั้งครรภ์ ณ เขตปกครองในท้องที่ โดยท่านจะได้รับการบริการดังต่อไปนี้

- (1) ได้รับสมุดบันทึกสุขภาพแม่และเด็ก
- (2) ได้รับความช่วยเหลือจากรัฐ ได้แก่ บัตรเข้ารับการตรวจหรือบัตรสงเคราะห์เพื่อรับการตรวจสุขภาพครรภ์
- (3) รับคำปรึกษาจากพยาบาลสาธารณสุข ฯลฯ
- (4) การแนะนำชั้นเรียนสำหรับพ่อแม่่มือใหม่ (คุณพ่อมือใหม่และคุณแม่่มือใหม่)

\* สมุดบันทึกสุขภาพของแม่และเด็กเป็นบันทึกเกี่ยวกับสุขภาพแบบครบวงจร ตั้งแต่ช่วงคุณแม่ตั้งครรภ์จนถึงหลังคลอดและตั้งแต่แรกเกิดจนถึงวัยทารก ในขณะเดียวกันก็เป็นคู่มือเกี่ยวกับการเลี้ยงดูบุตรสำหรับผู้ปกครองด้วย และยังสามารถประยุกต์การใช้งานให้ผู้ปกครองจัดบันทึกและจัดการข้อมูลด้วยตนเอง หรือให้เจ้าหน้าที่ทางการแพทย์จัดบันทึกและดูประกอบได้ตามความจำเป็น

#### 1-2

#### การตรวจสุขภาพครรภ์

- ในระหว่างตั้งครรภ์ ควรใส่ใจดูแลเรื่องสุขภาพให้มากเป็นพิเศษ โดยเข้ารับการตรวจสุขภาพครรภ์ตามกำหนดนัดหมาย และดูแลสุขภาพตามคำแนะนำจากแพทย์หรือพยาบาลผดุงครรภ์
- โดยทั่วไปควรเข้ารับการตรวจสุขภาพครรภ์ตามความถี่ดังต่อไปนี้

- (1) ตรวจทุก 4 สัปดาห์ ตั้งแต่เริ่มตั้งครรภ์จนถึงสัปดาห์ที่ 23 ของการตั้งครรภ์
- (2) ตรวจทุก 2 สัปดาห์ ตั้งแต่สัปดาห์ที่ 24 จนถึงสัปดาห์ที่ 35 ของการตั้งครรภ์
- (3) ตรวจสัปดาห์ละ 1 ครั้ง ตั้งแต่สัปดาห์ที่ 36 จนถึงกำหนดคลอด



1-3

## การเยี่ยมเยียนเพื่อให้คำแนะนำโดยพยาบาลสาธารณสุขหรือพยาบาลผดุงครรภ์ ฯลฯ

พยาบาลสาธารณสุขหรือพยาบาลผดุงครรภ์ ฯลฯ จะไปเยี่ยมที่บ้าน เพื่อให้คำปรึกษาและคำแนะนำดังต่อไปนี้

- (1) ให้คำแนะนำเรื่องชีวิตครอบครัวและโภชนาการ ฯลฯ
- (2) ให้คำปรึกษาเรื่องที่วิตกกังวลเกี่ยวกับการตั้งครรภ์และการคลอดบุตร
- (3) ให้คำปรึกษาเรื่องการดูแลเด็กแรกเกิด

\* การเยี่ยมเยียนเพื่อให้คำแนะนำเป็นบริการฟรีที่ไม่มีค่าใช้จ่าย โปรดสอบถามรายละเอียดจากเขตปกครองในท้องถิ่นที่อาศัยอยู่



1-4

## ชั้นเรียนสำหรับพ่อแม่มือใหม่ (คุณพ่อมือใหม่และคุณแม่มือใหม่)

ชั้นเรียนเกี่ยวกับการตั้งครรภ์ การคลอดบุตร การดูแลเด็ก โภชนาการ ฯลฯ จะจัดขึ้นที่เขตปกครองในท้องถิ่น โดยเป็นพื้นที่ให้ผู้ปกครองพูดคุยแลกเปลี่ยนกันอีกด้วย



## 2

## ขั้นตอนการยื่นเรื่องหลังคลอดบุตร

## 2-1

## การแจ้งเกิด

## กรณีเด็กเกิดในประเทศไทย

- บิดาหรือมารดาต้องไปยื่นแจ้งเกิด
- การยื่นเรื่องแจ้งเกิดจะต้องทำภายใน 14 วันนับจากวันที่เด็กเกิด
- โปรดยื่นเรื่องแจ้งต่อเขตปกครองในท้องที่ที่เด็กเกิดหรือที่ผู้แจ้งยื่นแจ้งอาศัยอยู่



## [1] หลักฐานที่จำเป็นในการยื่นแจ้งเกิด

- สูติบัตร (ซุซโซโซเมโซะ)
- กรณาสอบถามหลักฐานอื่นที่จำเป็นจากเขตปกครองในท้องที่ที่ยื่นแจ้ง

## [2] ขั้นตอนอื่น ๆ

ในกรณีที่ไม่ได้รับสถานภาพการพำนักเมื่อผ่านพ้น 60 วันหลังจากเด็กเกิดไปแล้ว อาจต้องถูกคัดชื่อออกจากทะเบียนบ้าน (ซุมินเฮียว) และไม่สามารถรับบริการจากรัฐ เช่น ประกันสุขภาพแห่งชาติ ค่าเลี้ยงดูบุตร ฯลฯ ดังนั้นโปรดตรวจสอบรายละเอียดในบทที่ 1 หัวข้อ 2-4 เรื่องการขอสถานภาพการพำนักให้ละเอียด

## 2-2

## การยื่นแจ้งเกิดไปยังประเทศภูมิลำเนา

ในกรณีที่ทั้งบิดาและมารดาถือสัญชาติต่างด้าว เด็กจะไม่ได้รับสัญชาติญี่ปุ่น แม้ว่าจะเกิดในประเทศไทยก็ตาม ในกรณีนี้ให้ดำเนินการยื่นเรื่องแจ้งเกิดของเด็กไปยังประเทศภูมิลำเนา โปรดสอบถามรายละเอียดการยื่นแจ้งจากสถานทูตหรือสถานกงสุล(ใหญ่)ของประเทศภูมิลำเนาของบิดาหรือมารดาที่ตั้งอยู่ในประเทศญี่ปุ่น



และโปรดขอรับหนังสือเดินทางของเด็กที่เกิดพร้อมกันไปด้วย

## 3

## ค่าใช้จ่ายในการคลอดบุตรและเงินช่วยเหลือต่าง ๆ

การตั้งครรถ์และการคลอดบุตรไม่ถือว่าเป็นความเจ็บป่วย ดังนั้นโดยพื้นฐานแล้วถือว่าไม่เข้าเกณฑ์การประกันสุขภาพ

ยกเว้นค่าผ่าตัดต่าง ๆ เช่น การผ่าคลอด ที่จะถือว่าเข้าเกณฑ์การประกันสุขภาพ

## 3-1

### เงินเพื่อการคลอดและเลี้ยงดูบุตรแบบจ่ายคราวเดียว

เมื่อคลอดบุตร ผู้เอาประกันสุขภาพหรือประกันสุขภาพแห่งชาติจะได้รับเงินจำนวน 420,000 เยน (ตั้งแต่เดือนเมษายน 2566 เป็นต้นไปได้รับ 500,000 เยน ) เป็นค่าคลอดบุตร อย่างไรก็ตาม ในกรณีที่มีการคลอดบุตรนั้นไม่เข้าเกณฑ์ตามระบบชดเชยค่ารักษาพยาบาลสถิติกรรม เช่น จำนวนสัปดาห์การตั้งครรถ์ไม่ถึง 22 สัปดาห์ เป็นต้น จะได้รับเงินจำนวน 408,000 เยน (ตั้งแต่เดือนเมษายน 2566 เป็นต้นไปได้รับ 488,000 เยน) แทน

ระบบการจ่ายเงินมี 2 ระบบดังนี้

#### (1) ระบบการจ่ายเงินโดยตรง

เป็นระบบที่หน่วยงานทางการแพทย์ดำเนินการเรียกเก็บเงินและรับเงินเพื่อการคลอดและเลี้ยงดูบุตรแบบจ่ายคราวเดียวแทนหญิงมีครรถ์ เงินเพื่อการคลอดและเลี้ยงดูบุตรแบบจ่ายคราวเดียวจะถูกจ่ายไปยังหน่วยงานทางการแพทย์โดยตรง ดังนั้นเมื่อออกจากโรงพยาบาล จึงไม่จำเป็นต้องจ่ายค่าคลอดบุตรเต็มจำนวน ณ จุดชำระเงิน

#### (2) ระบบตัวแทนรับเงิน

เป็นระบบที่เงินเพื่อการคลอดและเลี้ยงดูบุตรแบบจ่ายคราวเดียวจะถูกจ่ายไปยังหน่วยงานทางการแพทย์โดยตรง โดยหญิงมีครรถ์ยื่นคำร้องขอเงินเพื่อการคลอดและเลี้ยงดูบุตรแบบจ่ายคราวเดียวต่อสมาคมประกันสุขภาพที่ตนเอาประกันอยู่แล้วให้หน่วยงานทางการแพทย์ที่ทำคลอดทำเรื่องรับเงิน

## 3-2

### เงินอุดหนุนการคลอดบุตร

เมื่อผู้เอาประกันสุขภาพลาหยุดงานเพื่อการคลอดบุตรและไม่ได้รับเงินค่าจ้างในช่วงดังกล่าว สามารถได้รับเงินอุดหนุนการคลอดบุตรตามเวลาที่ลาหยุดงาน ในระยะเวลา นับจาก 42 วันก่อนคลอด (หรือ 98 วัน ในกรณีตั้งครรถ์ลูกแฝด) จนถึง 56 วันหลังคลอดบุตร โดยเงินอุดหนุนการคลอดบุตรในช่วงที่ลาหยุดก่อนและหลังคลอดนั้น ประกันสุขภาพจะจ่ายเงินให้ตามเกณฑ์ที่เท่ากับ 2 ใน 3 ของค่าจ้างเฉลี่ยต่อวัน แต่อย่างไรก็ตาม ผู้เอาประกันจะไม่สามารถรับเงินอุดหนุนการคลอดบุตรในกรณีช่วงที่ลาหยุดงานได้รับเงินค่าจ้างจากบริษัทและจำนวนเงินค่าจ้างที่ได้รับนั้นมากกว่าจำนวนเงินอุดหนุนการคลอดบุตร

กรณีที่คลอดบุตรล่าช้ากว่ากำหนดวันคลอด ผู้เอาประกันสามารถได้รับเงินอุดหนุนการคลอดบุตรในช่วงที่ลาช้านั้นด้วย

## 3-3

## เงินสนับสนุนการลาหยุดเพื่อเลี้ยงดูบุตร (สนับสนุนระหว่างลาหยุดเพื่อเลี้ยงดูบุตร)

### [1] เงินสนับสนุนการลาหยุดเพื่อเลี้ยงดูบุตร

ผู้เอาประกันการจ้างงานมีสิทธิ์ลาหยุดเพื่อดูแลเด็กที่มีอายุต่ำกว่า 1 ปี (หรือต่ำกว่าอายุ 1 ปี 2 เดือน กรณีเข้าตามเกณฑ์เงื่อนไขบางประการ หรือต่ำกว่าอายุ 1 ปี 6 เดือน หรือ 2 ปี กรณีเข้าตามเกณฑ์เงื่อนไขบางประการยิ่งขึ้น) และหากเข้าเกณฑ์เงื่อนไขสำคัญดังต่อไปนี้ สามารถได้รับเงินสนับสนุนการลาหยุดเพื่อเลี้ยงดูบุตร โดยต้องยื่นคำร้องขอรับเงินกับฮัลโหลเวิร์ก (ในช่วง 180 วันแรกจะจ่ายให้อัตราเท่ากับร้อยละ 67 ของค่าจ้างก่อนเริ่มลาหยุด จากนั้นจะจ่ายให้อัตราเท่ากับร้อยละ 50)

- เงื่อนไขสำคัญเพื่อรับเงินสนับสนุน

- (1) เป็นผู้ที่มิได้มีเดือนที่มาทำงานไม่น้อยกว่า 11 หรือมีจำนวนชั่วโมงทำงานที่เป็นพื้นฐานของการจ่ายค่าจ้างคือ 80 ชั่วโมงขึ้นไป วันเป็นจำนวนตั้งแต่ 12 เดือนขึ้นไปภายในช่วงเวลา 2 ปีก่อนวันที่เริ่มลาหยุด
- (2) เป็นผู้เข้าเกณฑ์เงื่อนไขบางประการ เช่น ค่าจ้างในระหว่างลาหยุดเพื่อเลี้ยงดูบุตรลดลงจนวนน้อยกว่าร้อยละ 80 ของค่าจ้างเมื่อเริ่มลาหยุด

อนึ่ง ตั้งแต่เดือนตุลาคม 2565 เป็นต้นไป แม้เป็นกรณีแบ่งรับวันลา ก็เข้าข่ายเกณฑ์ที่จะได้รับเงินสนับสนุนการลาหยุดเพื่อเลี้ยงดูบุตรจนถึงครั้งที่ 2

- \* กรณีเป็นลูกจ้างที่มีกำหนดเวลา (แรงงานสัญญาจ้างมีกำหนดเวลา)

นอกจากเงื่อนไขข้างต้นแล้ว ลูกจ้างที่มีกำหนดเวลา (ผู้ได้รับการว่าจ้างโดยมีการกำหนดช่วงเวลา) จำเป็นต้องเข้าเกณฑ์เงื่อนไขการไม่มีความชัดเจนว่าสัญญาจ้างงานจะสิ้นสุดลงในระหว่างที่บุตรจะมีอายุครบ 1 ปี 6 เดือน (หรือจะครบ 2 ปี หากเริ่มลาหยุดหลังบุตรมีอายุ 1 ปี 6 เดือนเนื่องด้วยเหตุต่าง ๆ เช่น ไม่สามารถเข้าสถานรับเลี้ยงเด็กได้ ฯลฯ) เมื่อเริ่มลาหยุด



## (2) เงินสนับสนุนการลาหยุดเพื่อเลี้ยงดูบุตรเมื่อแรกเกิด (ระบบที่เริ่มใช้ตั้งแต่เดือนตุลาคม 2565)

ผู้เอาประกันการจ้างงานมีสิทธิ์ลาหยุด (ลาหยุดดูแลบุตรของคุณพ่อ) เพื่อดูแลบุตรได้เป็นระยะเวลา 4 สัปดาห์ในช่วงตั้งแต่แรกเกิดถึงวันที่ผ่านไปถึง 8 สัปดาห์ ซึ่งผู้ที่เข้าเกณฑ์เงื่อนไขสำคัญดังต่อไปนี้ สามารถได้รับเงินสนับสนุนการลาหยุดเพื่อเลี้ยงดูบุตรเมื่อแรกเกิดได้ โดยต้องยื่นคำร้องขอรับเงินกับฮัลโหลเวิร์ก (จะจ่ายให้อัตราเท่ากับร้อยละ 67 ของค่าจ้างก่อนเริ่มลาหยุด และจำนวนวันที่จะได้รับเงินสนับสนุนการลาหยุดเพื่อเลี้ยงดูบุตรเมื่อแรกเกิดนั้น จะรวมกับ 180 วันซึ่งเป็นจำนวนวันที่มีอัตราการจ่ายเงินสนับสนุนการลาหยุดเพื่อเลี้ยงดูบุตรข้อ 3-3 [1] อยู่ที่ 67%)

• เงื่อนไขสำคัญเพื่อรับเงินสนับสนุน

- (1) เป็นผู้ที่มีเดือนที่มาทำงานไม่น้อยกว่า 11 วันหรือมีจำนวนชั่วโมงทำงานที่เป็นพื้นฐานของการจ่ายค่าจ้างไม่น้อยกว่า 80 ชั่วโมง เป็นจำนวนตั้งแต่ 12 เดือนขึ้นไปภายในช่วงเวลา 2 ปีก่อนวันที่เริ่มลาหยุด
- (2) เป็นผู้เข้าเกณฑ์เงื่อนไขบางประการ เช่น ค่าจ้างในระหว่างลาหยุดลดลงจนน้อยกว่าร้อยละ 80 ของค่าจ้างเมื่อเริ่มลาหยุด
- (3) จำนวนวันทำงานในช่วงลาหยุดสูงสุดน้อยกว่า 10 วัน (ในกรณีที่เกิน 10 วันจะมีชั่วโมงการทำงาน 80 ชั่วโมง) (ทว่า ในกรณีที่ช่วงหยุดงานน้อยกว่า 28 วัน จำนวนวันหรือจำนวนชั่วโมงที่สามารถทำงานได้จะแปรผันตรงกับจำนวนวันนั้น)

อนึ่ง แม้เป็นกรณีแบ่งรับวันลาหยุดดูแลบุตรของคุณพ่อ ก็เข้าข่ายเกณฑ์ที่จะได้รับเงินสนับสนุนการลาหยุดเพื่อเลี้ยงดูบุตรเมื่อแรกเกิดจนถึงครั้งที่ 2

อีกทั้ง การลาหยุดที่เข้าข่ายข้อ (1) หรือ (2) ข้อใดข้อหนึ่งต่อไปนี้ จะไม่ได้รับเงินสนับสนุนในการลาดังกล่าว

- (1) การลาหยุดเพื่อเลี้ยงดูบุตรเมื่อแรกเกิดสำหรับบุตรคนเดียวกันตั้งแต่ครั้งที่ 3 เป็นต้นไป
- (2) จำนวนวันส่วนที่รวมการลาหยุดเพื่อเลี้ยงดูบุตรเมื่อแรกเกิดทั้งหมดสำหรับบุตรคนเดียวกันเกิน 28 วัน

\* กรณีเป็นลูกจ้างที่มีกำหนดเวลา (แรงงานสัญญาจ้างมีกำหนดเวลา)

ลูกจ้างที่มีกำหนดเวลา (ผู้ได้รับการว่าจ้างโดยมีการกำหนดช่วงเวลา) จำเป็นต้องเข้าเกณฑ์เงื่อนไขการไม่มีความชัดเจนว่าสัญญาจ้างงานจะสิ้นสุดลงในช่วงระยะเวลา 6 เดือนนับแต่วันถัดไปของวันที่ผ่านไปถึง 8 สัปดาห์จากวันที่บุตรเกิด

## 3-4

## ค่าเลี้ยงดูบุตร

ค่าเลี้ยงดูบุตรเป็นเงินช่วยเหลือที่มีวัตถุประสงค์เพื่อให้การดำรงชีพภายในครอบครัวมีความมั่นคงและให้เด็กเติบโตอย่างสมบูรณ์แข็งแรง

กรณีที่เด็กหรือผู้เลี้ยงดูเด็กฝ่ายใดฝ่ายหนึ่งอาศัยอยู่ในประเทศญี่ปุ่น จะสามารถรับเงินช่วยเหลือนี้ได้

## [1] ผู้มีสิทธิ์รับเงิน

ผู้เลี้ยงดูบุตรที่มีอายุไม่เกินวันที่ 31 มีนาคมแรกหลังวันเกิดอายุครบ 15 ปี

## [2] วิธีรับเงิน

- โปรดยื่นคำร้องขอรับเงินต่อเขตปกครองในท้องที่ที่อาศัยอยู่ก่อนเป็นอันดับแรก
- โดยหลักเกณฑ์แล้ว จะสามารถรับเงินช่วยเหลือได้ในเดือนถัดไปจากเดือนที่ยื่นคำร้อง
- จำเป็นต้องยื่นคำร้องใหม่ หากมีเด็กเกิดใหม่หรือย้ายไปยังเขตปกครองในท้องที่อื่น

## [3] จำนวนเงินที่สามารถรับได้

อายุของเด็ก	จำนวนเงินค่าเลี้ยงดูบุตร (1 คน/เดือน)
ไม่ถึง 3 ปี	15,000 เยนในอัตราคงที่
ตั้งแต่ 3 ปีขึ้นไป จนถึงวันที่ 31 มีนาคมแรกหลังอายุครบ 12 ปี	10,000 เยน (15,000 เยน ตั้งแต่บุตรคนที่ 3 เป็นต้นไป)
หลังจากวันที่ 31 มีนาคมแรก หลังอายุครบ 12 ปี จนถึงวันที่ 31 มีนาคมแรกหลังอายุครบ 15 ปี	10,000 เยนในอัตราคงที่

\* หากรายได้ของผู้เลี้ยงดูเด็กมากกว่าเกณฑ์ที่กำหนด เงินช่วยเหลือจะกลายเป็นเดือนละ 5,000 เยนในอัตราคงที่ (ตั้งแต่เดือนมิถุนายน 2565 เป็นต้นไป เงินช่วยเหลือจะกลายเป็นเดือนละ 5,000 เยน หรือ 0 เยน)

\* “ตั้งแต่บุตรคนที่ 3 เป็นต้นไป” หมายถึง บุตรคนที่ 3 เป็นต้นไป โดยนับจากเด็กที่อยู่ในการเลี้ยงดูที่อายุไม่เกินวันที่ 31 มีนาคมแรกหลังวันเกิดอายุครบ 18 ปี

## [4] ช่วงเวลาการรับเงิน

โดยหลักเกณฑ์แล้ว จะได้รับเงินในเดือนมิถุนายน ตุลาคม และกุมภาพันธ์ของทุกปี โดยจ่ายเป็นงวดรวม 4 เดือนจนถึงเดือนก่อนหน้า

## 4

## การดูแลเด็ก

## 4-1

## การตรวจสุขภาพทารก

ณ เขตปกครองในท้องที่จะมีบริการตรวจสุขภาพฟรีโดยไม่มีค่าใช้จ่ายดังนี้

- ตรวจสุขภาพเด็กอายุ 1 ปี 6 เดือน
- ตรวจสุขภาพเด็กอายุ 3 ปี
- เขตปกครองในบางท้องที่อาจสามารถตรวจสุขภาพเด็กเล็กที่อายุยังไม่ถึง 1 ปีด้วย
- \* รายการตรวจสุขภาพ ได้แก่ การตรวจการเจริญเติบโตและพัฒนาการ การวัดสวนสูงและน้ำหนัก การให้คำปรึกษาด้านการดูแลเด็ก ฯลฯ โปรดสอบถามรายละเอียดจากเขตปกครองในท้องที่ที่อาศัยอยู่

## 4-2

## การฉีดวัคซีน

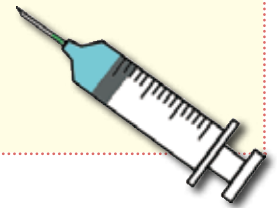
การฉีดวัคซีนสามารถป้องกันโรคได้ มีการฉีดวัคซีนมี 2 ประเภท

**(1) การฉีดวัคซีนที่แนะนำโดยเขตปกครองในท้องที่ที่อาศัยอยู่**

การฉีดวัคซีนตามคำแนะนำของเขตปกครองในท้องที่ที่อาศัยอยู่ อาจเป็นบริการฟรีที่ไม่มีค่าใช้จ่าย โปรดสอบถามรายละเอียดจากเขตปกครองในท้องที่ที่อาศัยอยู่

**(2) การฉีดวัคซีนตามที่ต้องการ**

การฉีดวัคซีนตามที่ต้องการจะต้องจ่ายเงินเอง  
เมื่อจะฉีดวัคซีน โปรดปรึกษาแพทย์ก่อนตัดสินใจ



## 4-3

## คำรักษาพยาบาลของเด็ก

กรณีมีประกันสุขภาพ จะต้องรับภาระจ่ายเองในสัดส่วนร้อยละ 20 สำหรับเด็กวัยก่อนเรียนชั้นประถมศึกษาที่มีอายุไม่เกิน 6 ปี

บางกรณีอาจสามารถรักษาพยาบาลฟรีจนกระทั่งเด็กจบชั้นประถมศึกษา หรืออาจมีการช่วยเหลือเพิ่มเติมอีก ทั้งนี้ขึ้นอยู่กับเขตปกครองในท้องที่ที่อาศัยอยู่

## 4-4

## สิ่งอำนวยความสะดวกสำหรับเด็กก่อนวัยเรียน

- มีสถานที่ให้บริการสำหรับเด็กก่อนวัยเรียนที่มีอายุไม่เกิน 6 ปี เช่น สถานรับเลี้ยงเด็ก โรงเรียนอนุบาล และศูนย์พัฒนาเด็กเล็กที่ได้รับการรับรอง
- เด็กอายุตั้งแต่ 3 ถึง 5 ปี สามารถเข้ารับบริการฟรีโดยไม่มีค่าใช้จ่ายได้ที่สถานรับเลี้ยงเด็ก โรงเรียนอนุบาล และศูนย์พัฒนาเด็กเล็กที่ได้รับการรับรอง



## [1] สถานรับเลี้ยงเด็ก

- เป็นสถานที่ที่ดูแลเด็กแทนผู้ปกครองที่ไม่สามารถดูแลเด็กที่บ้านได้ด้วยเหตุผลต่าง ๆ เช่น ผู้ปกครองไปทำงาน ฯลฯ
- โดยทั่วไป เวลารับเลี้ยงเด็กจะเป็นวันละ 8 ชั่วโมง แต่สถานรับเลี้ยงเด็กบางแห่งอาจรับเลี้ยงเด็กนอกเวลาด้วย เช่น ช่วงกลางคืน วันหยุด ฯลฯ
- สถานรับเลี้ยงเด็กบางแห่งอาจเปิดรับฝากเด็กชั่วคราวด้วย ซึ่งเป็นการฝากเด็กเป็นครั้งคราว เช่น มีธุระกะทันหัน ทำงานพาร์ทไทม์ช่วงสั้น ฯลฯ

### ข้อควรทราบ

#### สถานรับเลี้ยงเด็กนอกการรับรอง

เป็นชื่อเรียกรวม ๆ ของสถานที่ที่เปิดบริการรับเลี้ยงเด็กต่าง ๆ ที่ไม่ได้รับการรับรองตามกฎหมายสวัสดิการเด็ก

- สถานรับเลี้ยงเด็กที่ไม่ได้การรับรอง
- จุดอำนวยความสะดวกสำหรับเด็กที่มาห้างสรรพสินค้ากับผู้ปกครอง
- จุดรับฝากเด็กช่วงกลางวัน (Day nursery)
- เบบีไฮเทล
- เบบีซีสเตอร์

และอื่น ๆ



## [2] โรงเรียนอนุบาล

- เป็นสถานที่ให้บริการการศึกษาสำหรับเด็กอายุตั้งแต่ 3 ปีบริบูรณ์จนกระทั่งก่อนเข้าเรียนชั้นประถมศึกษา
- โดยเกณฑ์มาตรฐานทั่วไป จะมีเวลาการเรียนการสอนวันละ 4 ชั่วโมง อย่างไรก็ตาม โรงเรียนอนุบาลบางแห่งอาจขยายเวลารับฝากเด็ก แต่เช้าตรู่จนถึงเย็นหรือกลางคืนได้ ตามสถานการณ์ของผู้ปกครอง เช่น จำเป็นที่ต้องทำงาน
- เน้นให้ความสำคัญกับการเล่นที่ยืดเอาตัวเด็กเป็นสำคัญ ซึ่งแตกต่างกับการเรียนตั้งแต่ระดับประถมศึกษาขึ้นไป
- นอกจากนี้โรงเรียนอนุบาลบางแห่งยังให้คำปรึกษาเกี่ยวกับการดูแลเด็กแก่ผู้ปกครองที่อยู่ในชุมชน เปิดโรงเรียนเป็นสาธารณะ ฯลฯ

## [3] ศูนย์พัฒนาเด็กเล็กที่ได้รับการรับรอง

- ศูนย์พัฒนาเด็กเล็กที่ได้รับการรับรองทำหน้าที่เป็นทั้งสถานรับเลี้ยงเด็กและโรงเรียนอนุบาล
- ผู้ปกครองทั้งที่ทำงานอยู่หรือไม่ได้ทำงานก็สามารถใช้บริการที่ศูนย์พัฒนาเด็กเล็กที่ได้รับการรับรองได้
- นอกจากนี้ยังมีกิจกรรมต่าง ๆ สำหรับครอบครัวที่เลี้ยงดูเด็กทั้งหมด เช่น เปิดให้คำปรึกษาเพื่อลดความกังวลเกี่ยวกับการเลี้ยงดูเด็ก เปิดใช้เป็นสถานที่รวมตัวของผู้ปกครอง ฯลฯ

## 4-5

## ชมรมสำหรับเด็กหลังเลิกเรียน (การรับเลี้ยงเด็กประถม)

- ผู้ปกครองสามารถใช้บริการชมรมสำหรับเด็กหลังเลิกเรียน ในกรณีไม่อยู่บ้านในระหว่างวันเนื่องจากต้องทำงาน ฯลฯ
- ชมรมสำหรับเด็กหลังเลิกเรียนได้จัดเตรียมเจ้าหน้าที่ดูแลเด็กหลังเลิกเรียน ฯลฯ และเปิดให้เป็นสถานที่สำหรับการเล่นและการใช้ชีวิตหลังเลิกเรียนอย่างเหมาะสม
- นอกจากนี้ยังมีหน่วยงานท้องถิ่นเปิด “ชั้นเรียนเด็กหลังเลิกเรียน” เพื่อการเรียนรู้และกิจกรรมเสริมประสบการณ์ต่าง ๆ สำหรับนักเรียนชั้นประถมศึกษาทุกคนอีกด้วย

## 4-6

## ศูนย์สนับสนุนครอบครัว

- ศูนย์สนับสนุนครอบครัวเป็นองค์กรสื่อกลางสำหรับให้สมาชิกได้ช่วยเหลือซึ่งกันและกัน โดยสมาชิกประกอบด้วยบุคคลดังต่อไปนี้
  - (1) ผู้ปกครองที่กำลังเลี้ยงดูบุตรวัยเด็กทารกหรือวัยประถมศึกษาและต้องการรับความช่วยเหลือ เช่น การฝากเด็ก ฯลฯ
  - (2) ผู้ที่ต้องการให้ความช่วยเหลือ
- ตัวอย่างการให้ความช่วยเหลือมีดังต่อไปนี้
  - (1) ไปรับ-ส่งที่สถานที่รับเลี้ยงเด็ก ฯลฯ
  - (2) รับฝากเด็กช่วงนอกเวลาทำการของสถานที่รับเลี้ยงเด็ก เวลาหลังเลิกเรียน ฯลฯ
  - (3) รับฝากเด็กในช่วงที่ผู้ปกครองออกไปข้างนอก เช่น ไปซื้อของ ฯลฯ
- ขั้นตอนการเข้าใช้บริการมีดังต่อไปนี้
  - (1) ลงทะเบียนเป็นสมาชิกของศูนย์สนับสนุนครอบครัวที่อยู่ใกล้ที่พักอาศัยมากที่สุด
  - (2) สมัครเข้าใช้บริการ
  - (3) ที่ปรึกษาของศูนย์สนับสนุนครอบครัวเป็นสื่อกลางในการแนะนำให้รู้จักผู้ให้ความช่วยเหลือ
  - (4) จ่ายค่าธรรมเนียมให้กับผู้ให้ความช่วยเหลือหลังการใช้บริการ