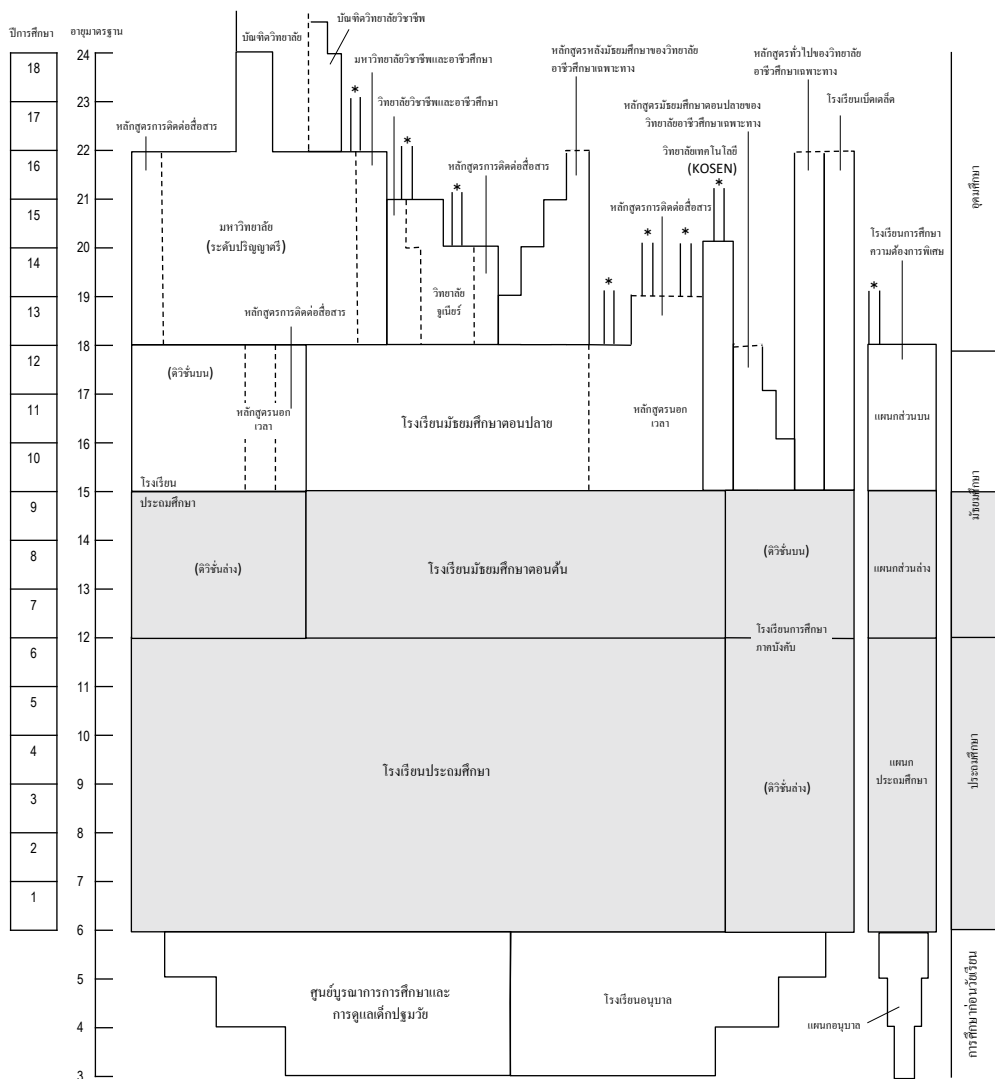


1

ระบบการศึกษาในประเทศญี่ปุ่น

ระบบการศึกษาของประเทศญี่ปุ่นในปัจจุบัน โดยทั่วไปเรียกว่าระบบ 6-3-3-4 ซึ่งเป็นระบบที่ประกอบด้วยระดับประถมศึกษา 6 ปี ระดับมัธยมศึกษาตอนต้น 3 ปี ระดับมัธยมศึกษาตอนปลาย 3 ปี และระดับมหาวิทยาลัย 4 ปี สำหรับระดับประถมศึกษาและมัธยมศึกษาตอนต้นถือเป็นการศึกษาภาคบังคับ อย่างไรก็ตาม ยังมีการจัดการศึกษาก่อนวัยเรียนในโรงเรียนอนุบาลต่าง ๆ เป็นต้น

การจัดระบบโรงเรียนในประเทศญี่ปุ่น



(บันทึก) (1) ส่วนสีเทาคือการศึกษาภาคบังคับ
 (2) *หมายถึงหลักสูตรขั้นสูง
 (3) โรงเรียนมัธยมศึกษาตอนปลาย แผนกบนของโรงเรียนมัธยมศึกษา มหาวิทยาลัย วิทยาลัยระดับต้น และแผนกมัธยมศึกษาตอนปลายของโรงเรียนเพื่อการศึกษาที่มีความต้องการพิเศษ สามารถมีหลักสูตรแยกโดยมีเงื่อนไขการเรียนเป็นปีขึ้นไปได้
 (4) เด็กอายุ 0 ถึง 2 ปีสามารถเข้าเรียนที่ศูนย์การศึกษาและการดูแลเด็กปฐมวัยได้ เนื่องจากศูนย์แห่งนี้ทำหน้าที่เป็นโรงเรียนและสถาบันสวัสดิการเด็ก
 (5) ข้อกำหนดด้านอายุและการรับเข้าเรียนสำหรับหลักสูตรทั่วไปของวิทยาลัยอาชีวศึกษาเฉพาะทางและโรงเรียนเบ็ดเตลิตไม่ได้กำหนดไว้เหมือนกัน

1-1

โรงเรียนประถมและโรงเรียนมัธยมต้น

การเข้าศึกษาในโรงเรียนระดับประถมศึกษาและมัธยมศึกษาตอนต้นของรัฐ

- ผู้ปกครองที่มีบุตรเป็นชาวญี่ปุ่นอายุตั้งแต่ 6 ถึง 15 ปี มีหน้าที่ต้องส่งบุตรเข้าศึกษาในโรงเรียนประถมศึกษาและมัธยมศึกษาตอนต้นหรือโรงเรียนการศึกษาภาคบังคับ
- กรณีชาวต่างชาติหากมีความประสงค์เข้าศึกษาในโรงเรียนประถมศึกษาและมัธยมศึกษาตอนต้นของรัฐ ฯลฯ ก็สามารถเข้าศึกษาได้โดยไม่มีค่าใช้จ่าย (ค่าเล่าเรียน ตำราเรียน)
- โปรดแจ้งความประสงค์อยากให้บุตรเข้าศึกษาในโรงเรียนรัฐบาลของญี่ปุ่นที่เขตปกครองในท้องที่ที่อาศัยอยู่
- โปรดนำ "ใบอนุญาตเข้าศึกษาสำหรับเด็กนักเรียนต่างชาติ" ที่ได้รับจากเขตปกครองในท้องที่ไปยื่นที่โรงเรียนที่ระบุไว้
- นอกจากโรงเรียนประถมศึกษาและมัธยมศึกษาตอนต้นแล้ว ในประเทศญี่ปุ่นยังมีโรงเรียนการศึกษาภาคบังคับที่จัดการเรียนการสอนการศึกษาภาคบังคับ 9 ปีต่อเนื่องกัน และโรงเรียนการศึกษาพิเศษสำหรับเด็กที่มีภาวะทุพพลภาพ
(สำหรับ "หลักสูตรมัธยมศึกษาภาคค่ำ" โปรดดูหัวข้อ 1-4)

1-2

โรงเรียนมัธยมศึกษาตอนปลาย

- โรงเรียนมัธยมศึกษาตอนปลายเป็นโรงเรียนที่ผู้สำเร็จการศึกษาระดับมัธยมต้นแล้วเข้าศึกษาต่อ โดยหลักเกณฑ์แล้ว ในการเข้าศึกษาต่อจำเป็นต้องเข้ารับการสอบคัดเลือกเพื่อเข้าศึกษาต่อด้วย
- โรงเรียนมัธยมศึกษาตอนปลายแบ่งออกเป็นหลักสูตรในเวลาราชการ หลักสูตรนอกเวลาราชการ และหลักสูตรทางไกล โดยแบ่งตามรูปแบบของการศึกษา
- ผู้สำเร็จการศึกษาระดับมัธยมศึกษาตอนปลายจะมีคุณสมบัติเข้าศึกษาต่อในมหาวิทยาลัย ฯลฯ

1-3

โรงเรียนสำหรับชาวต่างชาติ

- นอกจากโรงเรียนประถมศึกษา โรงเรียนมัธยมศึกษาตอนต้น และโรงเรียนมัธยมศึกษาตอนปลายแล้วยังมีสถานศึกษาสำหรับเด็กนักเรียนต่างชาติในรูปแบบต่าง ๆ ซึ่งสถานศึกษาที่มีวัตถุประสงค์เพื่อให้การศึกษาแก่เด็กนักเรียนชาวต่างชาติโดยเฉพาะนั้น มีชื่อเรียกรวมกันว่าโรงเรียนสำหรับชาวต่างชาติ
- เนื่องจากเด็กต่างมีภูมิหลังทางวัฒนธรรมและชาติพันธุ์ ภาษา รายละเอียดการศึกษา ประวัติการศึกษาต่อหรือการทำงานแตกต่างกัน ดังนั้นเมื่อเข้ารับการศึกษาก็ควรเลือกโรงเรียนที่เหมาะสมกับเด็ก (สำหรับคุณสมบัติในการเข้าศึกษาต่อในมหาวิทยาลัยหลังจากสำเร็จการศึกษาจากโรงเรียนสำหรับชาวต่างชาติในญี่ปุ่น โปรดดูหัวข้อ "1-7 สถาบันอุดมศึกษา (มหาวิทยาลัย ฯลฯ)")

[เว็บไซต์สำหรับผู้เกี่ยวข้องในโรงเรียนสำหรับชาวต่างชาติดูได้ที่นี้](https://www.mext.go.jp/a_menu/kokusai/gaikoku/index.htm)

https://www.mext.go.jp/a_menu/kokusai/gaikoku/index.htm



1-4

หลักสูตรมัธยมศึกษาภาคค่า

- ประเทศญี่ปุ่นมี "หลักสูตรมัธยมศึกษาภาคค่า" ไว้สำหรับผู้ที่ยังไม่สำเร็จการศึกษาภาคบังคับในประเทศ ภูมิภาคหรือประเทศญี่ปุ่นสามารถเข้ารับการศึกษาค่าได้
- หลักสูตรมัธยมศึกษาภาคค่ามีจำนวนทั้งสิ้น 40 แห่ง ใน 15 จังหวัดทั่วประเทศ (ข้อมูลเมื่อเดือนเมษายน 2565) เพื่อเปิดรับผู้ที่ยังไม่สามารถสำเร็จการศึกษาภาคบังคับได้ด้วยสาเหตุต่าง ๆ
- กรณีประสงค์เข้าเรียนหลักสูตรมัธยมศึกษาภาคค่าในบริเวณใกล้เคียง โปรดปรึกษาคณะกรรมการการศึกษาของเขตปกครองในท้องถิ่นที่อาศัยอยู่นั้น

กระทรวงศึกษาธิการ วัฒนธรรม กีฬา วิทยาศาสตร์และเทคโนโลยี

[สำหรับผู้ที่ต้องการศึกษาในหลักสูตรมัธยมศึกษาภาคค่า]

https://www.mext.go.jp/a_menu/shotou/yakan/index_00005.html



1-5

การสอบเพื่อขอใบรับรองเทียบวุฒิมัธยมศึกษาในระดับโรงเรียนมัธยมต้น

- ผู้ที่ยังไม่สำเร็จการศึกษาจากโรงเรียนมัธยมศึกษาตอนต้นของญี่ปุ่นสามารถเข้ารับการสอบได้
- มีการจัดสอบปีละ 1 ครั้ง
- หากสอบผ่าน จะสามารถเข้ารับการสอบคัดเลือกเข้าศึกษาต่อในโรงเรียนมัธยมศึกษาตอนปลายของญี่ปุ่นได้

1-6

การสอบเทียบวุฒิมัธยมศึกษาในระดับโรงเรียนมัธยมตอนปลาย

- ผู้ที่ยังไม่สำเร็จการศึกษาจากโรงเรียนมัธยมศึกษาตอนปลายของญี่ปุ่นสามารถเข้ารับการสอบได้
- มีการจัดสอบปีละ 2 ครั้ง
- หากสอบผ่าน จะได้รับสิทธิ์ดังต่อไปนี้

(1) สามารถเข้ารับการสอบคัดเลือกเข้าศึกษาต่อในมหาวิทยาลัย วิทยาลัยระดับอนุปริญญา โรงเรียนวิชาชีพ ฯลฯ

(2) สามารถเข้ารับการสอบคัดเลือกเข้าทำงานหรือสอบคุณวุฒิมัธยมศึกษาที่รับผู้สำเร็จการศึกษาจากโรงเรียนมัธยมศึกษาตอนปลายได้

เนื้อหาโดยสังเขป (ข้อความเป็นภาษาอังกฤษ)

https://www.mext.go.jp/component/a_menu/education/detail/_icsFiles/afieldfile/2019/05/13/1291562_02.pdf



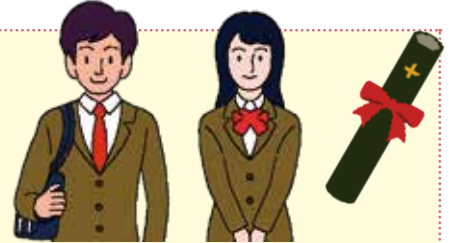
1-7

สถาบันอุดมศึกษา (มหาวิทยาลัย ฯลฯ)

คุณสมบัติการเข้าศึกษาในมหาวิทยาลัย ฯลฯ

- ผู้สำเร็จการศึกษาจาก “โรงเรียนมัธยมศึกษาตอนปลาย” “โรงเรียนมัธยมศึกษา” หรือโรงเรียนสำหรับชาวต่างชาติที่กำหนด (http://www.mext.go.jp/a_menu/koutou/shikaku/07111314/003.htm) จะมีคุณสมบัติสามารถเข้าศึกษาต่อในสถาบันการศึกษาดังต่อไปนี้

- (1) มหาวิทยาลัย
- (2) มหาวิทยาลัยเฉพาะทาง
- (3) วิทยาลัยระดับอนุปริญญา
- (4) วิทยาลัยเฉพาะทางระดับอนุปริญญา
- (5) โรงเรียนวิชาชีพ (หลักสูตรเฉพาะของโรงเรียนอาชีวศึกษา) ฯลฯ



- ผู้ที่มีคุณสมบัติดังต่อไปนี้ จะมีคุณสมบัติเข้าศึกษาต่อในสถาบันการศึกษาดังกล่าวข้างต้นด้วย

- (1) วุฒิมัธยมศึกษาตอนปลายขององค์การการศึกษานานาชาติ (International Baccalaureate)
- (2) วุฒิมัธยมศึกษาตอนปลายของเยอรมัน (Abitur)
- (3) วุฒิมัธยมศึกษาตอนปลายของยุโรป (Baccalaureate)
- (4) ระดับ GCEA (General Certificate of Education, Advanced-Level)
(ดูรายชื่อโรงเรียนที่ได้รับการรับรองหลักสูตร International Baccalaureate ในประเทศญี่ปุ่นได้ที่

<https://ibconsortium.mext.go.jp/ib-japan/authorization/>)



- ผู้ที่สามารถเข้าศึกษาในสถาบันการศึกษาดังกล่าวข้างต้น จะต้องสำเร็จการศึกษา (หลักสูตร 12 ปี) จากสถานศึกษาที่ได้รับการรับรองจากองค์กรต่อไปนี้

- (1) WASC (The Western Association of Schools and Colleges)
- (2) CIS (Council of International Schools)
- (3) ACSI (Association of Christian Schools International)
- (4) NEASC (New England Association of Schools and Colleges)

สถาบันอุดมศึกษาอื่น ๆ

- นอกจากนี้ ยังมีสถาบันอุดมศึกษาอื่น ๆ ของญี่ปุ่นอื่น ๆ อีก โดยแต่ละแห่งจะกำหนดคุณสมบัติเข้าศึกษาต่อที่แตกต่างกันไป

- (1) บัณฑิตวิทยาลัย โดยส่วนใหญ่จะเข้าศึกษาต่อหลังสำเร็จการศึกษาจากมหาวิทยาลัยแล้ว
- (2) บัณฑิตวิทยาลัยเฉพาะทาง โดยส่วนใหญ่จะเข้าศึกษาต่อหลังสำเร็จการศึกษาจากมหาวิทยาลัยแล้ว
- (3) โรงเรียนวิชาชีพชั้นสูง โดยส่วนใหญ่จะเข้าศึกษาต่อหลังสำเร็จการศึกษาจากโรงเรียนมัธยมศึกษาตอนต้นแล้ว

1-8

การสอบคัดเลือกเข้าศึกษาต่อในสถาบันอุดมศึกษา

- จำเป็นต้องเข้ารับการสอบและการตรวจสอบเอกสารที่ดำเนินการโดยสถาบันอุดมศึกษาแต่ละแห่งเพื่อเข้าศึกษาต่อในสถาบันอุดมศึกษา
- อาจมีการคัดเลือกรับเข้าศึกษาเป็นกรณีพิเศษสำหรับชาวต่างชาติ ทั้งนี้ขึ้นอยู่กับดุลยพินิจของแต่ละสถาบัน
- สำหรับนักเรียนต่างชาติที่มาศึกษาต่อที่นั่น มหาวิทยาลัยหลายแห่งนำการสอบคัดเลือกเข้ามหาวิทยาลัยญี่ปุ่นสำหรับนักเรียนนานาชาติ (EJU - Examination for Japanese University Admission for International Students) ที่ดำเนินการโดยองค์การสนับสนุนนักศึกษาแห่งประเทศไทย (Japan Student Services Organization) มาเป็นข้อมูลอ้างอิงในการคัดเลือกรับเข้าศึกษาเป็นกรณีพิเศษ

เว็บไซต์สำหรับชาวต่างชาติดูได้ที่

<https://www.jasso.go.jp/en/ryugaku/eju/index.html>



2

การสนับสนุนด้านการเงินเรื่องค่าใช้จ่ายด้านการศึกษา

2-1

ความช่วยเหลือเมื่อเข้าเรียน

- สามารถขอรับเงินบางส่วนในการซื้ออุปกรณ์การเรียนที่จำเป็น(ชุดนักเรียนกระเป๋านักเรียนเครื่องเขียน) อาหารกลางวัน ฯลฯ เพื่อให้เด็กได้รับการศึกษาในโรงเรียน
- ผู้เข้าเกณฑ์ต้องเป็นผู้ปกครองของนักเรียนระดับประถมศึกษาหรือมัธยมศึกษาต้นที่มีรายได้ครัวเรือนต่ำ
- เงื่อนไขและจำนวนเงินที่ได้รับจะแตกต่างกันตามเขตปกครองในท้องถิ่นที่อาศัยอยู่

สำหรับผู้ที่ต้องการทราบข้อมูลเพิ่มเติมดูได้ที่

https://www.mext.go.jp/a_menu/shotou/career/05010502/017.htm



2-2

เงินสนับสนุนเมื่อเข้าศึกษาในโรงเรียนมัธยมศึกษาตอนปลาย

- กรณีที่ผู้ปกครองมีรายได้ครัวเรือนต่อปีไม่ถึง 9.1 ล้านเยน จะสามารถขอรับเงินส่วนที่เป็นค่าเล่าเรียนของโรงเรียนมัธยมศึกษาตอนปลายได้
- นักเรียนที่เข้าเรียนโรงเรียนมัธยมศึกษาตอนปลายของรัฐ สามารถได้รับเงินค่าเล่าเรียนเต็มจำนวนเท่ากับค่าเล่าเรียน
- นักเรียนที่เข้าเรียนในโรงเรียนมัธยมศึกษาตอนปลายของเอกชน จำนวนเงินที่ได้รับจะแปรผันตามรายได้ของผู้ปกครอง
- จำเป็นต้องยื่นใบสมัครเพื่อขอรับเงิน
- สอบถามรายละเอียดเพิ่มเติมได้ที่โรงเรียนที่กำลังศึกษาอยู่



สำหรับผู้ที่ต้องการทราบข้อมูลเพิ่มเติมดูได้ที่

https://www.mext.go.jp/a_menu/shotou/mushouka/1342674.htm



ข้อมูลภาษาอังกฤษดูได้ที่

https://www.mext.go.jp/a_menu/shotou/mushouka/20220329-mxt_kouhou02-2.pdf



2-3

เงินสนับสนุนทุนการศึกษานักเรียนมัธยมศึกษาตอนปลาย

- ผู้ปกครองของนักเรียนมัธยมศึกษาตอนปลายที่มีรายได้ครัวเรือนต่ำจะสามารถขอรับเงินส่วนที่เป็นค่าหนังสือเรียน อุปกรณ์การเรียน ฯลฯ นอกเหนือจากค่าเล่าเรียน
- จำนวนเงินที่สามารถขอรับได้จะขึ้นอยู่กับประเภทของโรงเรียนที่กำลังศึกษาอยู่
- จำเป็นต้องยื่นใบสมัครเพื่อขอรับเงิน
- โปรดสอบถามรายละเอียดจากโรงเรียนหรือเขตปกครองระดับจังหวัดที่อาศัยอยู่

สำหรับผู้ที่ต้องการทราบข้อมูลเพิ่มเติมดูได้ที่

https://www.mext.go.jp/a_menu/shotou/mushouka/1344089.htm



ข้อมูลภาษาอังกฤษดูได้ที่

https://www.mext.go.jp/a_menu/shotou/mushouka/

[20220328-mxt_kouhou02-2.pdf](https://www.mext.go.jp/a_menu/shotou/mushouka/20220328-mxt_kouhou02-2.pdf)



2-4

ทุนการศึกษาระดับมัธยมศึกษาตอนปลาย

- เป็นทุนการศึกษาที่ตั้งขึ้นโดยรัฐบาล องค์การปกครองส่วนท้องถิ่น และองค์กรภาคเอกชน
- ระบบทุนการศึกษาของประเทศญี่ปุ่นแบ่งเป็น 2 ประเภทดังนี้

- (1) ประเภทเงินสนับสนุน : เป็นระบบที่ไม่จำเป็นต้องใช้ทุนคืน
- (2) ประเภทเงินกู้ยืม : เป็นระบบที่จำเป็นต้องคืนเงินที่ขอกู้ยืมมา



* สำหรับทุนการศึกษาประเภทเงินกู้ยืมยังแบ่งเป็น 2 ประเภท คือ กู้ยืมแบบไม่มีดอกเบี้ย (ปลอดดอกเบี้ย) และกู้ยืมแบบมีดอกเบี้ย (มีดอกเบี้ย)

- ชาวต่างชาติที่ศึกษาต่อในสถาบันอุดมศึกษา และมีสถานภาพการพำนักดังต่อไปนี้ จะเข้าเกณฑ์ระบบทุนการศึกษาของรัฐบาล

- (1) ผู้พำนักถาวรกรณีพิเศษ
- (2) ผู้พำนักถาวร
- (3) คู่สมรสของชาวญี่ปุ่น ฯลฯ
- (4) คู่สมรสของผู้พำนักถาวร ฯลฯ
- (5) ผู้ตั้งถิ่นฐาน (ผู้ตั้งใจจะพำนักถาวร)



- นอกจากนี้ ยังมีทุนการศึกษานับสนับสนุนผู้ที่มีสถานภาพการพำนักเป็น "ศึกษาต่อต่างประเทศ" และมีคุณสมบัติเข้าเกณฑ์เงื่อนไขต่าง ๆ เช่น เกณฑ์ผลการเรียน ฯลฯ

เว็บไซต์สำหรับชาวต่างชาติดูได้ที่

https://www.jasso.go.jp/en/ryugaku/scholarship_j/shoreihi/index.html



3

การเรียนรู้ภาษาญี่ปุ่น

หากรู้ภาษาญี่ปุ่น การใช้ชีวิตในญี่ปุ่นของทุกท่านจะราบรื่นขึ้น จะมีคนรู้จักและมีเพื่อนมากขึ้น ซึ่งจะได้ให้ความช่วยเหลือซึ่งกันและกันในการใช้ชีวิตในญี่ปุ่นต่อไป แล้วความฝันของทุกท่านที่ตั้งใจไว้ก็จะเป็นจริงได้ ขอเชิญทุกท่านมาเรียนภาษาญี่ปุ่นกัน เพื่อจะได้สามารถใช้ชีวิตในญี่ปุ่นในแบบของตัวเอง



3-1

เกี่ยวกับภาษาญี่ปุ่น

- ตัวอักษรที่ใช้ในภาษาญี่ปุ่นมี 5 ชุด คือ ตัวฮิรางานะ ตัวคาตากานะ ตัวคันจิ ตัวโรมัน และเลขอารบิก ตัวอักษรฮิรางานะและคาตากานะต่างก็มีตัวอักษรชุดละ 46 ตัว และมีตัวอักษรขนาดเล็ก (ตัวฮิรางานะ 4 ตัว ตัวคาตากานะ 9 ตัว) และเครื่องหมายขีด “ ” และวงกลม “ ” อีกด้วย
- แม้ว่าตัวอักษรคันจิจะเป็นชุดอักษรที่ยาก แต่หากจำได้ก็จะทำให้สะดวกขึ้น เชิญสนุกกับการเรียนรู้ตัวอักษรคันจิที่อยู่รอบตัวที่ละน้อยอย่างค่อยเป็นค่อยไป
- ตัวอักษรโรมันมักใช้ในการพิมพ์ อีเมล หรือ SNS เป็นต้น
- เมื่อใช้ชีวิตอยู่ในญี่ปุ่น การรู้จักชื่อสถานที่ ถนน ฯลฯ ในท้องถิ่น (การออกเสียงและตัวอักษรคันจิเป็นต้น) ก็เป็นสิ่งสำคัญ ในประเทศญี่ปุ่นยังมี “ภาษาถิ่น” ที่เป็นภาษาที่ใช้เฉพาะในท้องถิ่นต่าง ๆ อยู่อีกเป็นจำนวนมาก ซึ่งเป็นสิ่งสำคัญมากในการใช้ชีวิตอยู่ในท้องถิ่นนั้น ย่อมเป็นการดีหากได้เรียนรู้ภาษาดังกล่าวจากชั้นเรียนภาษาญี่ปุ่นในท้องถิ่นหรือจากการได้แลกเปลี่ยนกับคนในท้องถิ่น
- นอกจากนี้ยังมีการใช้คำย่อในภาษาญี่ปุ่นหากสามารถใช้ภาษาญี่ปุ่นได้อย่างสุภาพเหมาะกับคู่สนทนาได้นั้น ก็ย่อมเป็นเรื่องที่ดี

3-2

กรอบอ้างอิงในการศึกษาภาษาญี่ปุ่น

- เพื่อให้ผู้ศึกษาสามารถศึกษาภาษาญี่ปุ่นได้ง่ายขึ้น จึงได้มีการจัดทำ “กรอบอ้างอิงในการศึกษาภาษาญี่ปุ่น” ขึ้นใหม่ในปี 2564 โดยอ้างอิงมาจากมาตรฐาน CEFR (ย่อมาจาก Common European Framework of Reference for Languages: Learning, teaching, assessment: กรอบอ้างอิงความสามารถทางภาษาของสหภาพยุโรป)
- ในตารางนี้แสดงถึงระดับของภาษาญี่ปุ่น 6 ระดับ (A1 ถึง C2) และเนื้อหาในการเรียนและเป้าหมายของการเรียนภาษาญี่ปุ่นในแต่ละทักษะ (“การฟัง” “การอ่าน” “การพูด (การสนทนา)” “การพูด (การรายงาน)” “การเขียน”)
- โปรดตรวจสอบเช็คระดับภาษาญี่ปุ่นของตนเอง และนำไปใช้อ้างอิงเพื่อวางเป้าหมายต่อไปในการเรียน

* โปรดตรวจสอบเช็คระดับภาษาญี่ปุ่นของตนเอง และนำไปใช้อ้างอิงเพื่อวางเป้าหมายต่อไปในการเรียน

| | |
|-----------|--|
| C2 | สามารถเข้าใจในสิ่งที่ฟังและอ่านได้ดีเกือบทั้งหมด สามารถพูดแสดงความคิดความรู้สึกของตนเองได้อย่างถูกต้อง คล่องแคล่วและเป็นธรรมชาติ และสามารถแบ่งใช้ แยกแยะความแตกต่างของความหมายโดยละเอียดได้ แม้จะเป็นสถานการณ์ที่ซับซ้อนมากก็ตาม |
| C1 | สามารถเข้าใจข้อความยาว ๆ ที่มีเนื้อหาซับซ้อนในหัวข้อประเภทต่าง ๆ ได้ และเข้าใจความหมายแฝงได้ สามารถพูดแสดงความคิดความรู้สึกของตนเองได้อย่างเป็นธรรมชาติ คล่องแคล่วโดยไม่ต้องหยุดคิดหาคำศัพท์ สามารถใช้ภาษาทั้งในด้านสังคม การศึกษา หรือด้านการทำงานได้อย่างนุ่มนวลและมีประสิทธิภาพ |
| B2 | สามารถเข้าใจประเด็นหลักของบทความที่ซับซ้อนในหัวข้อที่เป็นทั้งนามธรรมและรูปธรรม รวมถึงสามารถอภิปรายในเชิงเทคนิคของสาขาเฉพาะที่ตนเองศึกษาได้ สามารถสนทนาได้อย่างคล่องแคล่วและเป็นธรรมชาติ ในระดับที่สื่อสารกับคู่สนทนาที่ใช้ภาษาญี่ปุ่นได้อย่างชำนาญ โดยที่ทั้งสองฝ่ายต่างไม่รู้สึกตึงเครียด |
| B1 | หากเป็นภาษากลาง สามารถเข้าใจประเด็นหลักเกี่ยวกับเรื่องใกล้ตัวที่พบเห็นทั่วไป เช่น เรื่องงาน โรงเรียน เวลาว่าง สามารถแต่งข้อความตามบริบทที่ผูกประโยคกันด้วยวิธีการง่าย ๆ ซึ่งเป็นเรื่องเกี่ยวกับสิ่งที่ตนเองสนใจใกล้ ๆ ตัว |
| A2 | สามารถเข้าใจประโยคและสำนวนที่ใช้กันบ่อย ๆ ในขอบเขตของเนื้อหาที่เกี่ยวข้องโดยตรงกับตัวผู้เรียน เช่น ข้อมูลส่วนตัวในระดับพื้น ๆ ข้อมูลเกี่ยวกับครอบครัว การซื้อของ เรื่องในละแวกที่อยู่อาศัย และการทำงาน เป็นต้น และสามารถสื่อสารแลกเปลี่ยนข้อมูลเกี่ยวกับเรื่องในชีวิตประจำวันที่อยู่ใกล้ตัวได้ หากอยู่ในขอบเขตที่ง่ายและพบบ่อย |
| A1 | สามารถใช้และเข้าใจลีพื้นฐานและสำนวนที่ใช้กันบ่อย ๆ ในชีวิตประจำวันได้ เพื่อตอบสนองความต้องการโดยเฉพาะ หากฝ่ายตรงข้ามพูดช้า ชัด และคอยช่วยเสริมให้ ก็จะสามารถสนทนาในประโยคง่าย ๆ ได้ |

3-3**สถานที่เรียนภาษาญี่ปุ่น**

ในชั้นเรียนภาษาญี่ปุ่น นอกจากการเรียนภาษาญี่ปุ่นแล้ว ยังได้รู้ข้อมูลเกี่ยวกับการใช้ชีวิตและทำความรู้จักกับเพื่อนใหม่ไปพร้อมกันด้วย โปรดลองค้นหาโรงเรียนหรือชั้นเรียนภาษาญี่ปุ่นใกล้บ้านของท่าน

ในปัจจุบันจำนวนผู้เรียนภาษาญี่ปุ่นผ่านการเรียนทางไกลหรือ e-learning มีจำนวนเพิ่มมากขึ้นเรื่อย ๆ โดยใช้บริการโซเชียลเน็ตเวิร์ก เช่น Skype ฯลฯ โปรดค้นหาวิธีการเรียนรู้ที่เหมาะสมกับท่าน

[1] โรงเรียนภาษาญี่ปุ่น

- มีหลักสูตรแยกตามวัตถุประสงค์ต่าง ๆ เช่น ศึกษาคือ เข้าทำงาน เตรียมสอบ เป็นต้น
- สามารถเรียนภาษาญี่ปุ่นแยกตามระดับตั้งแต่ระดับเบื้องต้นจนถึงระดับสูง
- สามารถเลือกรูปแบบการเรียนได้ เช่น แบบชั้นเรียน แบบเรียนเป็นกลุ่ม แบบเรียนตัวต่อตัว ฯลฯ
- มีค่าใช้จ่ายในการเรียน

[2] ชั้นเรียนภาษาญี่ปุ่นในท้องถิ่น

- มีการเปิดชั้นเรียนภาษาญี่ปุ่นซึ่งจัดขึ้นโดยหน่วยงานท้องถิ่น สมาคมแลกเปลี่ยนระหว่างประเทศ หรือองค์กรไม่แสวงหาผลกำไร
- เปิดสอนตามศาลาประชาคม ห้องเรียนว่างในโรงเรียน โบสถ์ ศูนย์อาสาสมัคร ฯลฯ
- ส่วนใหญ่สอนโดยอาสาสมัคร
- ชั้นเรียนบางแห่งสามารถเรียนฟรีโดยไม่เสียค่าใช้จ่าย ค่าเรียนจะถูกกว่าโรงเรียนสอนภาษาญี่ปุ่น
- ชั้นเรียนจะจัดสอนสัปดาห์ละ 1-2 ครั้ง ครั้งละ 1-2 ชั่วโมง

หน่วยงานรับผิดชอบเกี่ยวกับการเรียนภาษาญี่ปุ่นของแต่ละท้องถิ่นและชั้นเรียนภาษาญี่ปุ่นภายในท้องถิ่นดูได้ที่นี้

https://www.bunka.go.jp/seisaku/kokugo_nihongo/kyoiku/nihongokyoiku_tanto/pdf/93036701_01.pdf



* เมื่อค้นหาชั้นเรียนภาษาญี่ปุ่น โปรดตรวจสอบรายละเอียดดังต่อไปนี้

- (1) ชื่อชั้นเรียน (2) เจ้าของชั้นเรียน (3) สถานที่ (4) ข้อมูลการติดต่อ (5) วิธีการติดต่อ
- (6) ภาษาที่รองรับ (7) ช่วงเวลา (8) จำนวนครั้ง (9) วันและเวลาที่สอน (10) คุณสมบัติผู้เข้าเรียน
- (11) ค่าใช้จ่าย (12) รูปแบบการเรียน (กลุ่ม ตัวต่อตัว ฯลฯ) (13) จำนวนคน (14) ระดับ (15) ผู้สอน
- (16) เนื้อหา (17) ค่าที่จอดรถ ค่าบริการดูแลเด็ก ฯลฯ

[3] การศึกษาทางไกลและการศึกษาทางไปรษณีย์

หากท่านไม่สามารถเข้าชั้นเรียนภาษาญี่ปุ่นได้เนื่องจากติดธุระการทำงานหรือเลี้ยงดูบุตร ก็ยังสามารถเรียนภาษาญี่ปุ่นแบบทางไกลหรือ e-learning ผ่านบริการโซเชียลเน็ตเวิร์กได้ ราคาและรูปแบบการเรียนมีหลากหลาย ดังนั้นโปรดเลือกวิธีการที่เหมาะสมกับท่าน

3-4

เว็บไซต์สำหรับการเรียนภาษาญี่ปุ่น “เชื่อมต่อและยกระดับชีวิตของคุณด้วยภาษาญี่ปุ่น” (ชื่อเรียกทั่วไป: ซินาฮิโระ)

เป็นเว็บไซต์ที่ให้ชาวต่างชาติที่อาศัยอยู่ในญี่ปุ่นสามารถเรียนภาษาญี่ปุ่นได้ โดยมีเป้าหมายเพื่อให้สื่อสารกันได้ด้วยภาษาญี่ปุ่น และใช้ชีวิตอยู่ในญี่ปุ่นได้

สามารถเลือกเนื้อหาบทเรียนที่อยู่ในรูปวิดีโอและบทพูดได้ ตามระดับความสามารถภาษาญี่ปุ่นที่เข้ากับระดับของตนเอง ฝึกการสนทนาที่ตนเองต้องการเรียน หรือ คีย์เวิร์ด มาเรียนภาษาญี่ปุ่นและนำมาใช้ในการสื่อสารจริง ๆ กัน เพื่อจะเชื่อมตัวเองเข้าสู่สังคม และขยายขอบเขตการใช้ชีวิตของตัวเองให้กว้างขึ้นกันเถอะ

- ภาษาที่รองรับ: ภาษาญี่ปุ่น ภาษาอังกฤษ ภาษาจีน (ตัวย่อ) ภาษาโปรตุเกส ภาษาสเปน ภาษาเวียดนาม ภาษาอินโดนีเซีย ภาษาฟิลิปปินส์ ภาษาเนปาล ภาษาเขมร (กัมพูชา) ภาษาเกาหลี ภาษาไทย ภาษาเมียนมาร์ ภาษามองโกเลีย ภาษายูเครน ภาษารัสเซีย (16 ภาษา)

“เชื่อมต่อและยกระดับชีวิตของคุณด้วยภาษาญี่ปุ่น” (ชื่อเรียกทั่วไป: ซินาฮิโระ)

<https://tsunagarujp.bunka.go.jp/>

