

供託金の納付はぜひ

電子納付

をご利用ください

かんたん!!

簡単な操作で
納付完了!

べんり!!

いつでも、
どこでも
納付ができる!

あんしん!!

現金を
持ち運ぶ
必要なし!

インターネット
バンキングだと



電子納付の具体的な操作の流れは
3ページ以降をご覧ください!

ペイジー対応ATM
での納付 



インターネットバンキング
での納付 

電子納付とは…?



電子納付は、国庫金などを取り扱う金融機関のATMやインターネットバンキングなどを利用して、供託金や各種手数料などをお支払いいただけるサービスです。

なお、電子納付が可能な金融機関は、電子納付情報 Web サイト (<https://shinsei.e-gov.go.jp/Payment/sel/sel-page.jsp>) でご確認願います。

電子納付のメリットは…??

ペイジー対応ATM での 電子納付のメリット

- ◎お近くのゆうちょ銀行やペイジー対応の金融機関のATMで供託金を納付することができます。
- ◎窓口営業時間外でも、ご利用できます。
- ◎手数料は、一般的にはかかりません。

インターネットバンキング での 電子納付のメリット

- ◎ご自宅等のインターネットに接続しているパソコン等から、供託金を納付することができます。
- ◎原則として24時間365日いつでも、ご利用できます。
- ◎手数料は、一般的にはかかりません。

※ただし、金融機関によって、手数料がかかる場合があるほか、ATMのご利用時間も異なります。また、インターネットバンキングのご利用に当たっては、ご利用される金融機関との契約が必要です。詳細につきましては、ご利用される金融機関にご確認願います。



以下に、電子納付完了までのおおまかな手続の流れを示します

1

供託の申請

窓口で
供託の申請をする

※職員に供託金の納付方法を「電子納付」とお伝えください。

オンラインで
供託の申請をする

※オンラインでの申請における供託金の納付方法は「電子納付」となります。

2

納付情報の取得

窓口で供託の申請をし、
受理された場合、
「**供託受理決定通知書**」
が交付されます

オンラインで供託の申請をし、
受理された場合、
「**電子納付情報表示**」
画面で確認できます

供託受理決定通知書

〇〇〇〇 様

あなたから平成〇年〇月〇日付けで申請のあった供託は
.....

なお、期限までに入金されないときは、本件供託の受理の決定は、効力を失います。
(納付情報)

収納機関番号：00100
納付番号 (お客さま番号) :1234567890123456
確認番号：123456

申請番号：20190000123456789
納付金額 (供託金額) :100,000
納付者カナ氏名：〇〇〇〇
納付期限：平成〇〇年〇月〇日

平成〇〇年〇月〇日

〇〇法務局
供託官 〇〇〇〇 印

登記・供託オンライン申請システム
登記わっと供託わっと

Step1 Step2
処理状況検索 照会内容確認 (電子納付情報表示)

実行日時	2019年〇月〇日〇時〇分
納付状況	未納付
振替年月日	
収納機関番号	00100
納付番号	1234567890123456
確認番号	123456
納付額	100,000円
納付期間満了年月日	2019年〇月〇日

戻る (処理状況)

電子納付
(金融機関連携システムをリンクし検索)

収納機関番号：00100
納付番号：1234567890123456
確認番号：123456

2

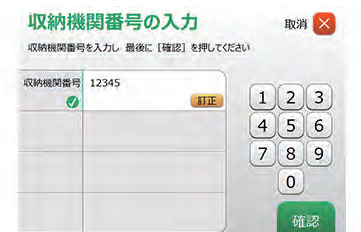
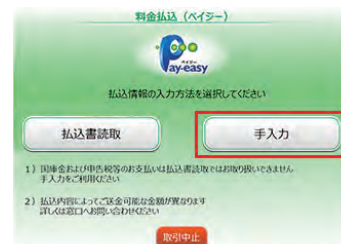
3 電子納付をする



① ペイジー対応 ATM で納付する場合

ゆうちょ銀行のATMで納付する場合(概要) ※画面はすべてイメージです。実際とは異なる場合があります。

- 1 ATM画面の「料金払込(ペイジー)」ボタンを押してください。
- 2 供託金の納付に当たっては、ATM専用の払込書がありませんので、「手入力」ボタンを押してください。
- 3 供託所から交付された「供託受理決定通知書」又はオンラインで取得した「電子納付情報表示」画面に表示された
 - ① 収納機関番号
 - ② 納付番号(お客さま番号)
 - ③ 確認番号(確認の仕方は「2 納付情報の取得」をご参照ください。)をATM画面のご案内に沿って入力してください。
その後も引き続き、画面のご案内に沿って操作してください。



収納機関番号、お客さま番号(納付番号)、確認番号を入力

引き続きATM画面の案内にそって操作してください。

全ての操作完了後、利用明細書が出力されますので、大切に保管してください。

※その他の金融機関のATMの操作につきましては、各金融機関又はATMの機種により異なりますが、基本的な操作はゆうちょ銀行のATMの操作とほぼ同様となっております。
詳細につきましては、ご利用される金融機関にご確認願います。



② インターネットバンキングで納付する場合

ゆうちょ銀行の
インターネットバンキング（ゆうちょダイレクト）で
納付する場合



※ゆうちょダイレクトのお申込みが必要となります。
なお、画面はすべてイメージです。実際とは異なる場合があります。

1 メニューの
**「税金・各種料金の
払込み（ペイジー）」**
を押してください。



2 供託所から交付された「供託
受理決定書」又はオンライン
で取得した「電子納付情報納
付情報」画面に表示されてい
る**「収納機関番号※」**
を入力して**「次へ」**を押して
ください。



※「収納機関番号」、「納付番号（お客さま番号）」及び「確認番号」の確認の仕方については、「2 納付情報の取得」をご参照ください。

4



3

「供託受理決定通知書」又はオンラインで取得した「電子納付情報表示」画面に表示されている「納付番号(お客様番号)」「確認番号」を入力して「次へ」を押してください。

ゆうちょ銀行
ゆうちょダイレクト
税金・各種料金の払込み
必要事項入力
入力欄に必要な事項を入力の上、「次へ」を押してください。
収納機関番号 00000
お客様番号 (収納機関) 必須
・半角数字1~20桁
・「払込書」に記載されたお客様番号を入力してください。
000000
確認番号 必須
・半角数字4~6桁
・「払込書」に記載された確認番号を入力してください。
000000
戻る 次へ
利用上のご注意事項
「お客様番号 (収納機関)」は収納機関 (払込先の企業等) がお客さまに割り当てている番号のことです。ゆうちょダイレクトの「お客さま番号」とは異なります。

4

表示された払込みの内容を確認の上、払出口座を選択し、「次へ」を押してください。

ゆうちょ銀行
ゆうちょダイレクト
税金・各種料金の払込み
必要事項入力
払込金額等を確認後、払出口座を選択の上、「次へ」を押してください。
収納機関番号 00000
払込先 ○○商事
お客様番号 (収納機関) 00000
お名前 山田太郎 様
請求番号 000
払込内容 年会費
払込金額 1,080円
内消費税: 80円
内延滞金: 0円
払込先からのご連絡
払出口座 必須 払出口座を選択してください。
お客様口座
00000-00000000(代)
トークンシリアル番号: -
トークン利用状況: -
戻る 次へ



5



5

ワンタイムパスワード送付用メールアドレスを選択し、「次へ」を押してください。

※右の画面は、トークンをご利用のお客さまには表示されません。

ゆうちょ銀行 ゆうちよダイレクト

税金・各種料金の払込み

ワンタイムパスワード送付

ワンタイムパスワード送付用メールアドレス選択

ワンタイムパスワードを送付するメールアドレスを選択し、「次へ」を押してください。

メールアドレス 必須

ワンタイムパスワードとは、1回限り有効なパスワードで、送金時に入力が必要な6桁の数字です。ワンタイムパスワードを送付するメールアドレスを選択してください。メールアドレスは携帯電話、スマートフォンのメールアドレスのご利用をお勧めします。または、トークン（ワンタイムパスワード生成機）をご利用ください。

yu*****ku@jp*****jp

a*a@ex*****om

ワンタイムパスワードは発行から一定時間経過しますと無効になりますので、ご注意ください。

ワンタイムパスワードとは？

戻る 次へ

6

払込みの内容と払出口座を確認の上、ワンタイムパスワードを入力し、「実行する」を押してください。

※トークンをご利用のお客さまは、トークンに表示されるワンタイムパスワードを入力してください。

ゆうちょ銀行 ゆうちよダイレクト

税金・各種料金の払込み

内容確認

以下の内容で払込みを承ります。払込金額等の内容をご確認のうえ、表示されているワンタイムパスワード欄に入力し、「実行する」を押してください。

払込みの内容

収納機関番号	00000
払込先	〇〇商事
お客様番号（収納機関）	00000
お名前	山田太郎 様
請求番号	000
払込内容	年会費
払込金額	1,080円
内消費税	80円
内延滞金	0円

払込先からのご連絡

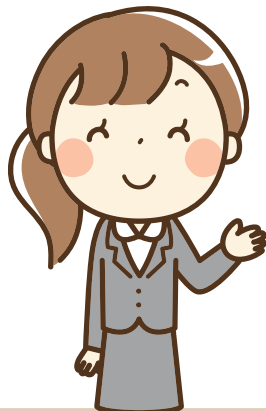
払出口座

払出口座	お客さま口座 総合：00000-00000000(代表)
払込金額	1,080円
払込手数料	0円

ワンタイムパスワード 必須

半角数字6桁

戻る 実行する



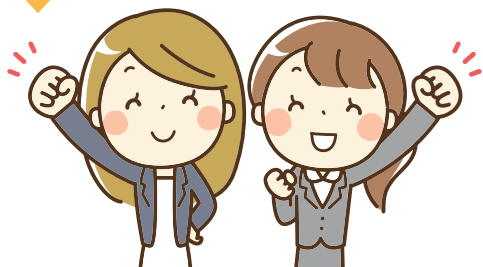
6



7

右の「受付完了」画面が表示されると、**払込みは完了**です。

※この払込みに係る領収証書は発行されません。この画面が支払いの証明となりますので、必要に応じて「印刷用画面を表示する」から印刷の上、保管してください。



払込みの内容	
収納機関番号	00000
払込先	〇〇商事
お客様番号 (収納機関)	00000
お名前	山田太郎 様
請求番号	000
払込内容	年会費
払込金額	1,080円
	内消費税: 80円
	内延滞金: 0円
払込先からのご連絡	

最後に一息

供託金の電子納付は、供託所の窓口で供託の申請をする場合でもオンラインで供託の申請をする場合でも利用可能です。

オンラインで供託を申請する場合は、

『**供託かんたん申請**』を使うと**便利**ですので、
ぜひご利用ください!!

- ✓ 供託所に行かなくても、オンラインで供託の申請をすることができる
- ✓ インターネットができるパソコンがあれば、すぐに供託の申請をすることができる (面倒な環境設定は不要です)

など、メリットがたくさんです!!

供託ねっと

検索

<https://www.touki-kyoutaku-online.moj.go.jp/kyoutakunet/top.html>

7

《 詳しくは、最寄りの法務局(供託所)にお尋ねください。》

http://houmukyoku.moj.go.jp/homu/static/kankatsu_index.html (平成31年3月作成)