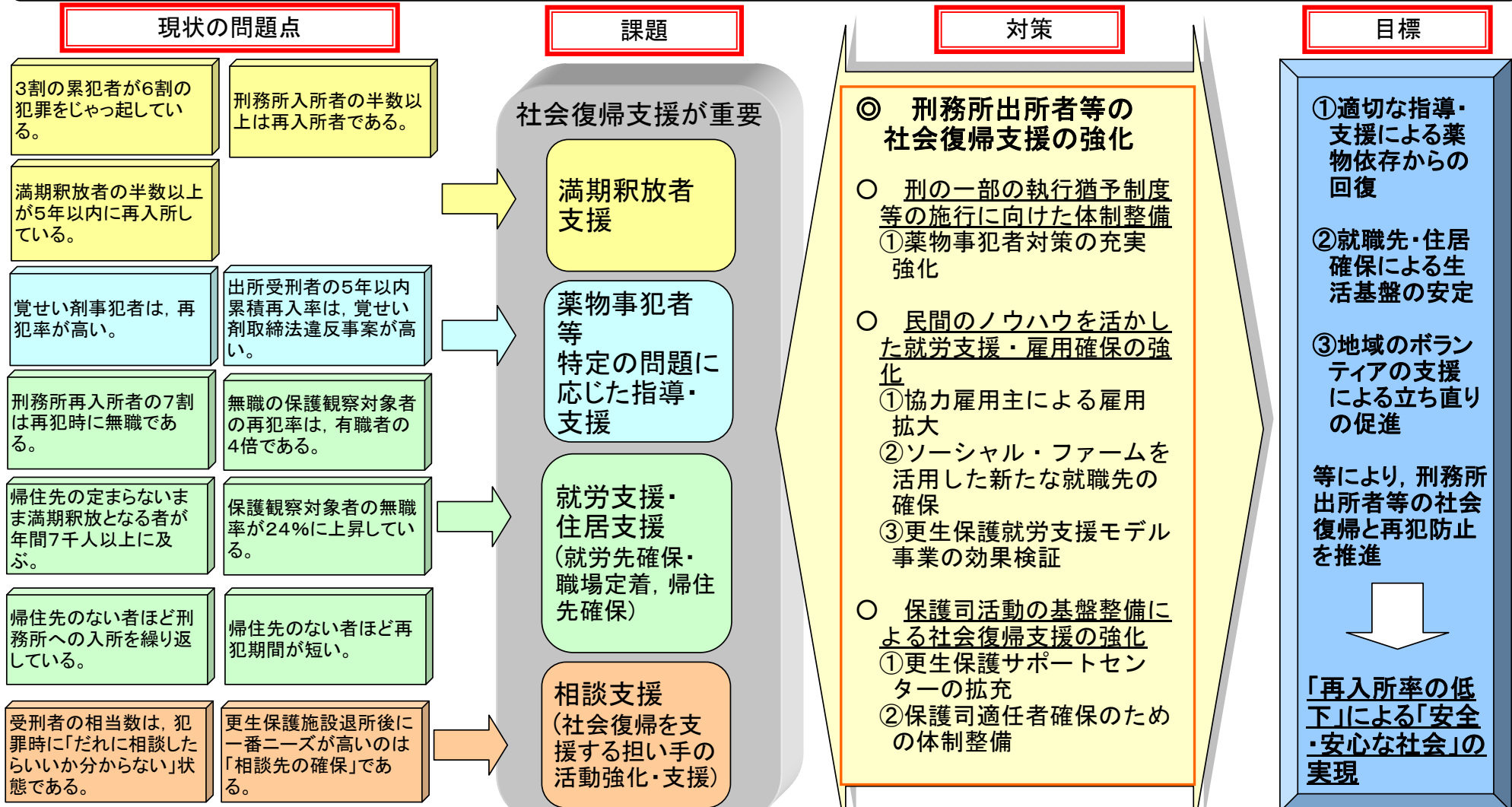


# 再犯防止を強力に推進するための社会内処遇の充実強化～刑務所出所者の再入所率の大幅な低下を目指して～

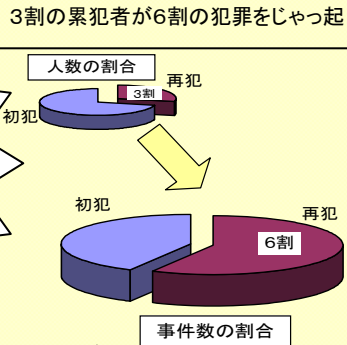


**政府方針**

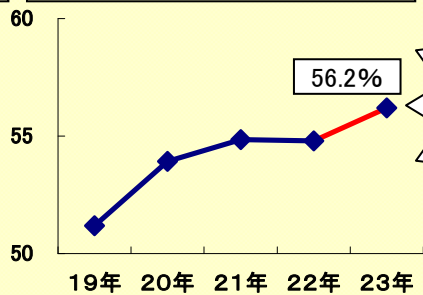
- 「日本再生戦略」・「日本再生に向けた改革工程表」(平成24年7月31日・閣議決定)
- (2) I. すべての人々のための社会・生活基盤の構築～生活・雇用戦略～
- 11. 社会・環境分野の課題解決と経済成長を一体的に推進し、国民の不幸を最小化
- (1) 政府だけでは解決できない社会的諸課題に対して、様々な主体が参画し、協働して国民のニーズにきめ細かに対応することで解決
- ・犯罪の起きにくい社会づくりの推進, 治安水準の更なる向上(2012年度～2014年度までに実施すべき事項)
- ・再犯防止に向けた総合対策の策定(2012年度に実施すべき事項)
- ・再犯防止に向けた総合対策の着実な実施, 成果・効果の検証(2013年度～2014年度までに実施すべき事項)

現状の問題点～再犯対策(特に、満期釈放者対策、薬物事犯者対策、就労支援策、住居支援策、相談支援策)の必要性

同一人が  
犯罪を  
繰り返す  
問題

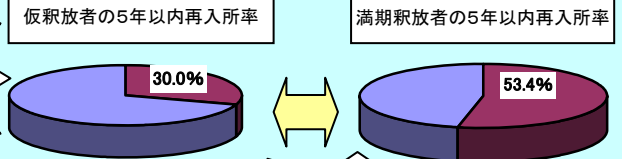


刑務所入所者の半数以上は再入所者



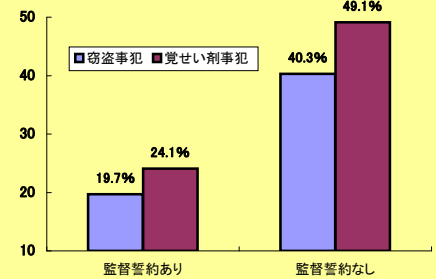
満期  
釈放者  
の問題

満期釈放者の半数以上が5年以内に再入所



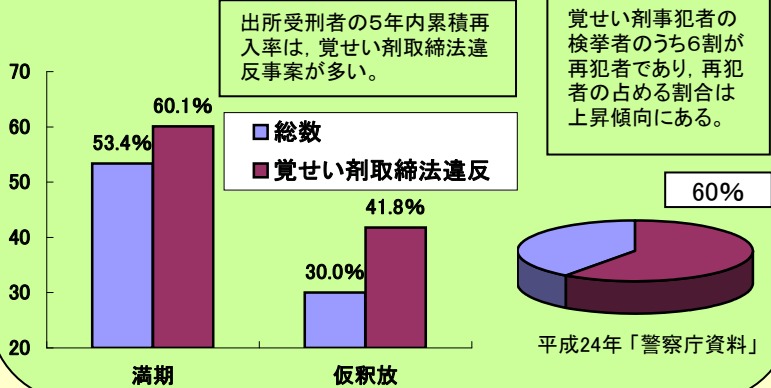
相談先がない  
問題

監督者のいない者ほど再犯に至りやすい



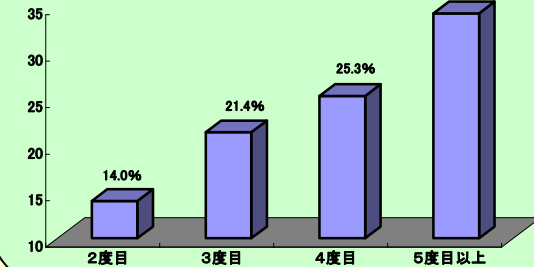
窃盗受刑者の約3割(28.4%)は、受刑することになった事件を起こす前に、「誰かに相談したかったが、誰に相談したらいいかわからなかった。」と答えた。(法務総合研究所・特別調査)

薬物事犯者の問題



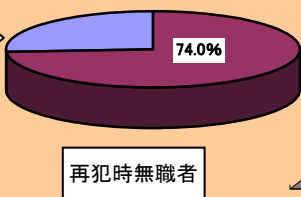
刑務所出所時の  
帰住先がない問題

帰住先のない者ほど刑務所入所を繰り返す

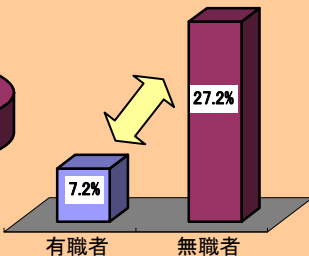


就労先  
がない  
問題

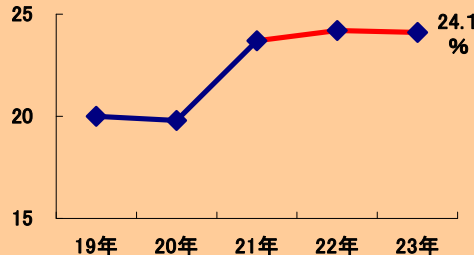
刑務所再入所者の7割は再犯時に無職



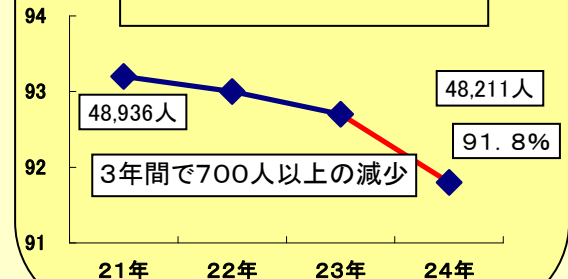
無職者の再犯率は、有職者の約4倍(保護観察対象者)



保護観察対象者の無職率が急上昇



保護司の充足率が急低下



◆刑務所出所者等の社会復帰支援の強化(全体イメージ図)

