

美祢社会復帰促進センター

(山口県美祢市, 収容定員1,300人(男子:500人, 女子:800人))



事業者

美祢セコムグループ

セコム, 清水建設, 竹中工務店, 新日鉄エンジニアリング, 日立製作所, 小学館集英社プロダクション, ニチイ学館, 三菱東京UFJ銀行 ほか

収容対象

犯罪傾向の進んでいない男子及び女子受刑者

事業概要

施設整備, 維持管理, 運営を実施

事業期間: 20年間

スケジュール

平成17年6月 事業契約締結
平成19年4月 運営開始

経費節減効果

国債限度額
約565億円

契約金額
約517億円
(※H22.8.約639億円)
約8.5%節減

※ 収容棟増設に伴う契約変更によるもの

島根あさひ社会復帰促進センター

(島根県浜田市, 収容定員2,000人)



事業者

島根あさひ大林組・ALSOKグループ

大林組, 総合警備保障, 日本電気, 丸紅, グリーンハウス, ピーエイチピー研究所, みずほコーポレート銀行 ほか

収容対象

犯罪傾向の進んでいない男子受刑者

事業概要

施設整備, 維持管理, 運営を実施

事業期間: 20年間

スケジュール

平成18年10月 事業契約締結
平成20年10月 運営開始

経費節減効果

国債限度額
約1,026億円

契約金額
約922億円
約10.1%節減

喜連川社会復帰促進センター

(栃木県さくら市, 収容定員2,000人)



事業者

喜連川セコムグループ

セコム, 三井物産, 東京美装興業, 小学館集英社プロダクション ほか

収容対象

犯罪傾向の進んでいない男子受刑者

事業概要

維持管理・運営に特化(施設整備は国実施)

事業期間: 15年間

スケジュール

平成19年6月 事業契約締結
平成19年10月 運営開始

経費節減効果

国債限度額
約401億円

契約金額
約387億円
約3.4%節減

播磨社会復帰促進センター

(兵庫県加古川市, 収容定員1,000人)



事業者

播磨大林・ALSOKグループ

大林ファシリティーズ, 総合警備保障, 東レ, マンパワージャパン, ピーエイチピー研究所, コクヨ近畿販売 ほか

収容対象

犯罪傾向の進んでいない男子受刑者

事業概要

維持管理・運営に特化(施設整備は国実施)

事業期間: 15年間

スケジュール

平成19年5月 事業契約締結
平成19年10月 運営開始

経費節減効果

国債限度額
約253億円

契約金額
約247億円
約2.3%節減

民間のノウハウ、各分野の専門家のネットワークを駆使した効果的かつ充実した再犯防止プログラム

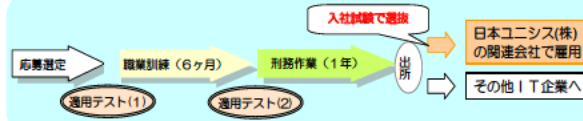
美祿社会復帰促進センター

IT関連就労支援プログラム

IT関連企業がCSRの一環として施設内でIT関連の職業訓練を実施

職業訓練終了後は、刑務作業としてプログラミングを実施

能力が高い者を、出所後、IT関連企業の関連会社で雇用



DTP科

デザイン事務所、一般企業の広報部門などで必要とされる印刷の発注から納品にかかわる知識と、それらの制作に必要なコンピュータに関する技術及びそのソフトウェアの操作方法を習得

- 一人一台ずつ設置してあるパソコンを操作しながら、講師の指導のもとDTPの技術を習得
- 業界標準のソフトウェアを使用しながら、各種課題(名刺、チラシ、ポスターなど)を制作



調理科 (フードコーディネーター)

調理の現場に求められるプロレベルの仕込み技術を習得

- 実技時間中心のカリキュラム
- フードコーディネーター3級習得可能な知識の習得

玉ねぎのアッシュ(みじん切り)
人参のシャトー剥き(付け合せ等)
ジャガイモのブリュワーズ(極小角切り)
人参のジュリエヌ(極細千切り)
など各種技術



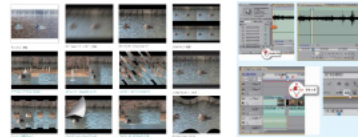
島根あさひ社会復帰促進センター

デジタルコンテンツ編集科

高画質素材の編集やパーソナルメディア向けのコンテンツ編集(アニメーション、エンドロール、テロップ)を実施



- 特殊効果技術、音響統制技術、カメラワーク技術を習得



農作業 (施設外作業)

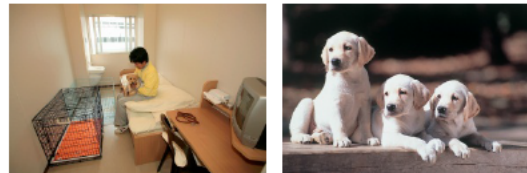
農業団地を民間事業者が借り上げ、農作業を実施



盲導犬パピー育成プログラム

生後3ヶ月の子犬(パピー)を12ヶ月まで受刑者が養育し、基本的な社会化訓練を実施

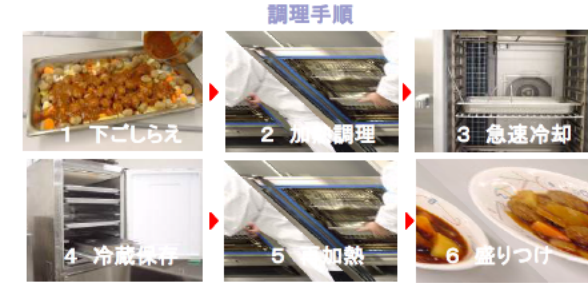
- (公財)日本盲導犬協会の協力を得て実施



喜連川社会復帰促進センター

調理師科

大量調理施設において主流となっている新調理システムを導入した就労に直結する実践的職業訓練を実施



播磨社会復帰促進センター

サービスマネージャー育成科

ホテル業界の基本的な知識からマネジメントに関する分野までを習得し、ホテル実務技能検定(上級)の資格取得を目指すとともに、ホテル業界だけでなく、飲食業等のサービス産業でマネジメントできる人材を育成

障害のある受刑者に対する再犯防止策

島根あさひ、喜連川及び播磨の3センターについては、精神・知的及び身体に障害のある受刑者に対し、特別なプログラムを実施

神楽面・衣装製作科

伝統工芸品の製作を通じて、集中力と継続性を養いコミュニケーション能力を高めることを目的に実施

アニマルセラピー講座

犬との触れ合いを通じてストレスや不安を軽減し、更生への意欲や社会復帰の動機付けを高めることを目的に実施

クラウニング講座

ピエロの基本動作を学びながら、「アイコンタクト」「息を合わせる」等のコミュニケーションスキルを習得

総務・警備

対象施設 静岡刑務所, 笠松刑務所
 事業者 アール・エス・シーグループ
 事業期間 7年間(平成22年5月~29年3月)

民間ノウハウの活用

スケールメリット
 による経済性の向上

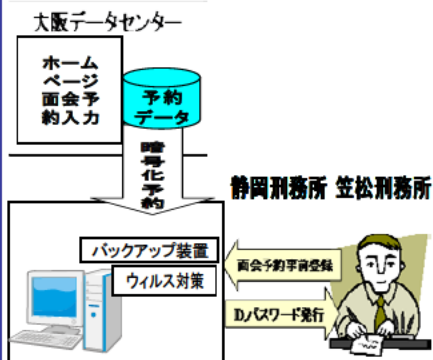
>経費節減効果 約2.1億円
 >雇用創出 約120人
 (平成22年10月現在)

作業・職業訓練・教育・分類

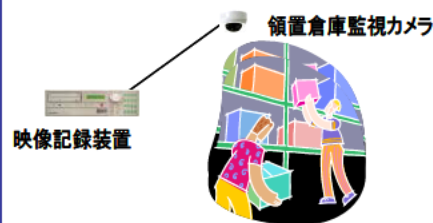
対象施設 黒羽刑務所, 静岡刑務所, 笠松刑務所
 事業者 三井物産グループ
 事業期間 7年間(平成22年5月~29年3月)

総務

☆ 面会予約システム



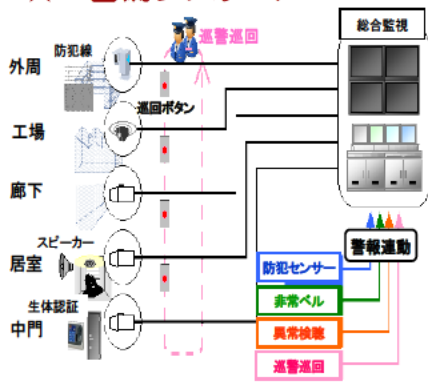
☆ 領置倉庫監視カメラ



利便性の向上と適正な業務の実施

警備

☆ 警備システム



・警備システムとの連携による警備業務の効率化



効率的な警備体制の確立

作業・職業訓練

☆ 社会貢献につながる作業

・特別養護老人ホームの車椅子の清掃作業を実施



☆ 農業科

・施設内の農場で職業訓練として農業に関する基礎知識と技術を習得



・近隣の農業法人で農作業を実施

☆ ネイリスト科

・ネイルスクールの協力の下、基礎技術の習得と自立開業に必要な知識の習得

☆ 給食

・新調理システムを導入した就労に直結する実践的職業訓練の実施

給食担当企業での採用



就労に結びつく職業訓練

教育・分類

☆ ファンダメンタルプログラム

・全受刑者対象のワークブックを提供
 心理系『こころのトレーニング』
 就労支援系『わくわく仕事ワーク』



☆ 反犯罪性思考プログラム

・認知行動療法を用いたグループワーク

☆ アディクションコントロール

・依存症からの回復のための心理療法的グループワーク

☆ キャリアガイダンスプログラム

・講義, ディスカッションを通じて出所後の就労に役立つ知識を提供

☆ 作業療法的プログラム

・リハビリスポーツプログラム
 ・つくろうプログラム
 ・脳トレーニングプログラム

民間ネットワークによる多様なプログラム