

供託金の納付はぜひ

電子納付

をご利用ください

かんたん!!

簡単な操作で
納付完了!

べんり!!

いつでも、
どこでも
納付ができる!

あんしん!!

現金を
持ち運ぶ
必要なし!

インターネット
バンキングだと



電子納付の具体的な操作の流れは
3 ページ以降をご覧ください!

ペイジー対応ATM
での納付  3ページへ



インターネットバンキング
での納付  4ページへ

電子納付とは…?

電子納付は、国庫金などを取り扱う金融機関の ATM やインターネットバンキングなどを利用して、供託金や各種手数料などをお支払いいただけるサービスです。

なお、電子納付が可能な金融機関は、電子納付情報 Web サイト (<https://shinsei.e-gov.go.jp/Payment/sel/sel-page.jsp>) でご確認ください。



電子納付のメリットは…??

ペイジー対応ATM

での
電子納付のメリット

- ◎お近くのゆうちょ銀行やペイジー対応の金融機関のATMで供託金を納付することができます。
- ◎窓口営業時間外でも、ご利用できます。
- ◎手数料は、一般的にはかかりません。

インターネットバンキング

での
電子納付のメリット

- ◎ご自宅等のインターネットに接続しているパソコン等から、供託金を納付することができます。
- ◎原則として24時間365日いつでも、ご利用できます。
- ◎手数料は、一般的にはかかりません。

※ただし、金融機関によって、手数料がかかる場合があるほか、ATMのご利用時間も異なります。
また、インターネットバンキングのご利用に当たっては、ご利用される金融機関との契約が必要です。
詳細につきましては、ご利用される金融機関にご確認願います。



以下に、電子納付完了までのおおまかな手続の流れを示します

1

供託の申請

窓口で 供託の申請をする

※職員に供託金の納付方法を「電子納付」とお伝えください。



オンラインで 供託の申請をする

※オンラインでの申請における供託金の納付方法は「電子納付」となります。



2

納付情報の取得

窓口で供託の申請をし、
受理された場合、
「供託受理決定通知書」
が交付されます

供託受理決定通知書

〇〇〇〇 様

あなたから平成〇年〇月〇日付けで申請のあった供託は、
.....

なお、期限までに入金されないときは、本件供託の受理の決定は、効力を失います。
(納付情報)

収納機関番号：00100
納付番号（お客さま番号）：1234567890123456
確認番号：123456

申請番号：20190000123456789
納付金額（供託金額）：100,000
納付者カナ氏名：〇〇〇〇
納付期限：平成〇〇年〇月〇日

平成〇〇年〇月〇日

〇〇法務局
供託書 〇〇〇〇 印

オンラインで供託の申請をし、
受理された場合、
「処理状況の確認」
画面で確認できます

Webブラウザから
かんたん登記・供託申請

ホーム 申請書の作成 処理状況の確認 納付金から再開 操作ガイド マイページ ログアウト

供託 申請番号 20260000123456789

手続名	地代家賃并済の金銭供託申請	処理状況	審査中	納付状況	未納付
申請先 供託所	〇〇法務局	申請日時	2026/〇/〇 〇:〇	更新日時	2026/〇/〇 〇:〇

・ 供託所からのお知らせがあります。メールアイコンから確認してみましょう。

受付情報 登録記録 **納付** 内容確認 取下げ 申請データダウンロード 公文書ダウンロード

申請情報

申請番号	20260000123456789	申請者氏名	〇〇〇〇
手続	地代家賃并済の金銭供託申請	収納機関番号	00100

納付情報

発行日時	納付状況	納付番号	確認番号	納付額	納付期限	その他
1 2026/〇/〇 〇:〇	未納付	1234567890123456	123456	〇円	2026/〇/〇	電子納付

2

3 電子納付をする



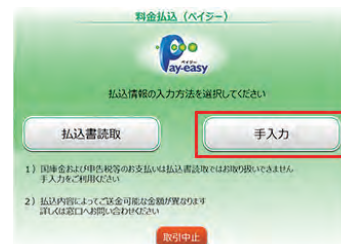
① ペイジー対応 ATM で納付する場合

ゆうちょ銀行のATMで納付する場合（概要） ※画面はすべてイメージです。実際とは異なる場合があります。

1 ATM 画面の
「料金払込（ペイジー）」
ボタンを押してください。



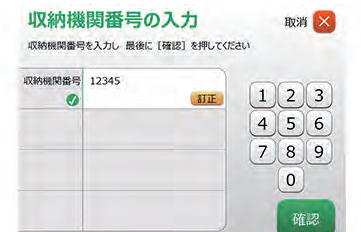
2 供託金の納付に当たっては、ATM 専用の払込書がありませんので、**「手入力」** ボタンを押してください。



3 供託所から交付された「供託受理決定通知書」
又はオンラインで取得した「電子納付情報表示」
画面に表示された

- ① 収納機関番号
- ② 納付番号（お客さま番号）
- ③ 確認番号

（確認の仕方は「2 納付情報の取得」をご参照ください。）を ATM 画面のご案内に沿って入力してください。
その後も引き続き、画面のご案内に沿って操作してください。



収納機関番号、お客さま番号（納付番号）、確認番号を入力

引き続きATM画面の案内にそって操作してください。

全ての操作完了後、利用明細書が出力されますので、大切に保管してください。

※その他の金融機関のATMの操作につきましては、各金融機関又はATMの機種により異なりますが、基本的な操作はゆうちょ銀行のATMの操作とほぼ同様となっております。
詳細につきましては、ご利用される金融機関にご確認願います。

② インターネットバンキングで納付する場合

ゆうちょ銀行の
インターネットバンキング（ゆうちょダイレクト）で
納付する場合

※ゆうちょダイレクトのお申込みが必要となります。
なお、画面はすべてイメージです。実際とは異なる場合があります。



1 メニューの
「税金・各種料金の
払込み（ペイジー）」
を押してください。

2 供託所から交付された「供託
受理決定書」又はオンライン
で取得した「電子納付情報納
付情報」画面に表示されてい
る「**収納機関番号※**」
を入力して「**次へ**」を押
してください。

※「収納機関番号」、「納付番
号（お客さま番号）」及び「確
認番号」の確認の仕方につ
いては、「2 納付情報の取
得」をご参照ください。



3

「供託受理決定通知書」又はオンラインで取得した「電子納付情報表示」画面に表示されている「**納付番号(お客様番号)**」「**確認番号**」を入力して「**次へ**」を押してください。

ゆうちょ銀行
ゆうちょダイレクト

メニュー
ダイレクトトップ
セキュリティ
トークンの設定
協会
現在高懸会
入出金明細照会
送金
振込・振替
税金・各種料金の払込み (ハイジー)
貯金
定期貯金・定期貯金
ボランティア貯金
資産運用
投資信託
申込
ゆうちょダイレクト (無通帳型組合口座) への切替

税金・各種料金の払込み

必要事項入力

入力欄に必要事項を入力の上、「次へ」を押してください。

収納機関番号 00000

お客様番号 (収納機関) 必須
・半角数字1〜20桁
・「払込書」に記載されたお客様番号を入力してください。
000000

確認番号 必須
・半角数字4〜6桁
・「払込書」に記載された確認番号を入力してください。
000000

戻る 次へ

利用上のご注意事項
「お客様番号 (収納機関)」は収納機関 (払込先の企業等) がお客さまに割り当てている番号のことです。ゆうちょダイレクトの「お客さま番号」とは異なります。

4

表示された払込みの内容を確認の上、払出口座を選択し、「**次へ**」を押してください。

ゆうちょ銀行
ゆうちょダイレクト

メニュー
ダイレクトトップ
セキュリティ
トークンの設定
協会
現在高懸会
入出金明細照会
送金
振込・振替
税金・各種料金の払込み (ハイジー)
貯金
定期貯金・定期貯金
ボランティア貯金
資産運用
投資信託
申込
ゆうちょダイレクト (無通帳型組合口座) への切替
ゆうちょダイレクトについて
各種手続等

税金・各種料金の払込み

必要事項入力

払込金額等を確認後、払出口座を選択の上、「次へ」を押してください。

収納機関番号 00000

払込先 〇〇商事

お客様番号 (収納機関) 00000

お名前 山田太郎 様

請求番号 000

払込内容 年会費

払込金額 1,080円
内消費税: 80円
内延滞金: 0円

払込先からのご連絡

払出口座 必須 払出口座を選択してください。
お客さま口座
組合: 00000-00000000(代) 〇

トークンシリアル番号: -
トークン利用状況: -

戻る 次へ



5



5

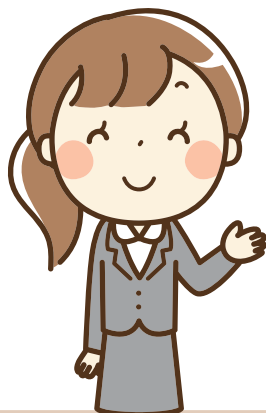
ワンタイムパスワード送付用メールアドレスを選択し、「次へ」を押してください。

※右の画面は、トークンをご利用のお客さまには表示されません。

6

払込みの内容と払出口座を確認の上、ワンタイムパスワードを入力し、「実行する」を押してください。

※トークンをご利用のお客さまは、トークンに表示されるワンタイムパスワードを入力してください。



6



7

右の「受付完了」画面が表示されると、
払込みは完了です。

※この払込みに係る領収証書は発行されません。この画面が支払いの証明となりますので、必要に応じて「印刷用画面を表示する」から印刷の上、保管してください。



ゆうちょ銀行
ゆうちょダイレクト

税金・各種料金の払込み

受付完了

以下の内容で、払込みを受け付けました。

印刷用画面を表示する

このページを印刷する場合には、「印刷用画面を表示する」を押して、印刷してください。

受付日時：平成 27 年 10 月 4 日 13 時 17 分
受付番号：004130021396

払込みの内容

収納機関番号	00000
払込先	〇〇商事
お客番号 (収納機関)	00000
お名前	山田太郎 様
請求番号	000
払込内容	年会費
払込金額	1,080円
	内消費税：80円
	内延滞金：0円
払込先からのご連絡	

印刷用画面を表示する

最後に一息

供託金の電子納付は、供託所の窓口で供託の申請をする場合でもオンラインで供託の申請をする場合でも利用可能です。

オンラインで供託を申請する場合は、

『**かんたん登記・供託申請**』を使うと**便利**ですので、
ぜひご利用ください!!

- ✓ 供託所に行かなくても、オンラインで供託の申請をすることができる
- ✓ インターネットができるパソコンがあれば、
すぐに供託の申請をすることができる (面倒な環境設定は不要です)

など、メリットがたくさんです!!

かんたん登記供託

検索

<https://www.touki-kyoutaku-online.moj.go.jp/mtouki/>

7

《 詳しくは、最寄りの法務局(供託所)にお尋ねください。》

http://houmukyoku.moj.go.jp/homu/static/kankatsu_index.html

(平成31年3月作成・令和8年2月修正)