

Road To You.

この先に広がる道は、
きっと、あなた自身の未来へとつながっています。

刑務官の仕事は、誰かの人生を支え、
社会をより良くする、やりがいにあふれた道。
しかしそれ以上に、この道は、
あなたの個性を輝かせ、
成長を促し、新しい可能性を切り拓く、
あなた自身のライフプランそのものです。

さあ、私たちと共に、あなたの「道」を
ここから見つけませんか。未来は、この先に。



◀ 法務省ホームページ

法務省刑務官採用センター

0570-016-314

○受付時間は平日 9:00 ~ 17:00 です。

○通話料金がかかります。



人と向き合え。
世界が広がる。

令和8年度 刑務官採用案内

向き合った分だけ、
社会が変わる。



法務省
MINISTRY OF JUSTICE

この国の、 この国に住む人々の、 安全安心を守る。

警察が「被疑者」を逮捕した。

裁判で「被告人」の刑が確定した。

そんなニュースを見て国民は安堵する。

けれども、彼らが刑務所に収容され「受刑者」になった後、

それがニュースになり、国民の注目を受けることは決して多くない。

それでも、罪を犯し、被疑者となり、被告人となり、受刑者となったその人は、
いつの日か再び私たちの街で生活を始める。

そのとき、再び罪を犯して新たな被害者を生まないように。

全ては、この国の、そしてこの国に住む人々のために。

私たちの挑戦は続く。



刑務官という 選対尺枝

刑務官。その仕事について、考えたことはありますか？
多くの人にとって「なりたい職業」には挙がらないかもしれませぬ。でも、それはきっと「知らなかっただけ」。
刑務官は、罪を犯した人を「見張る」だけの仕事ではありません。その人が再び社会で生きていけるよう、更生を支え、人生の再出発を後押しする仕事です。
人と深く向き合い、人が変わる瞬間に立ち会える。そんなやりがい、この仕事にはあります。

考えたこと、
なかった。

暗い？
いや、全然。

そんな仕事も、
アリかも。

意外と、
おもしろい
かも？

知らな
かっ
ただ
け、
かも。

→P20 「仕事と家庭の両立」

働き続けられる
職場へ。

職員一人ひとりの
ワークライフバランスの実現。
長く働き続けられる
環境づくりを進めています。

→P18 「昇任・研修」

学び続け、
成長できる。

複線的なキャリアパスと
充実した研修制度。
学び続け、成長できる環境が、
ここにある。

→P16 「国際・訟務・社会貢献」

塀の中だけじゃない、
広がる活躍の場。

語学力を生かす国際業務、
裁判で国の主張をする訟務、
地域とつながる社会貢献。
想像以上の活躍の場が広がっている。

→P10 「処遇」

ただの見張り番？
違います。

受刑者と最も近くで向き合い、
日々の変化を見守る。信頼関係
を築きながら、更生への一歩一歩を
支える。それが処遇の仕事。

→P12 「警備」

国の安全を、
最前線で。

施設の規律と秩序を 24 時間守り抜く。
施設警備隊、管区機動警備隊、そして
特別機動警備隊。最前線で国の安全
を守る仕事がある。

→P14 「調査支援・教育・医務・総務」

専門性を生かす、
多彩なフィールド。

支援、指導、医療、内部管理。
それぞれの専門分野から、
更生を支える
プロフェSSIONALたち。

刑務官ってなんだ？

刑務官は、刑事司法を担う
法務省所属の国家公務員です。

警察

検察

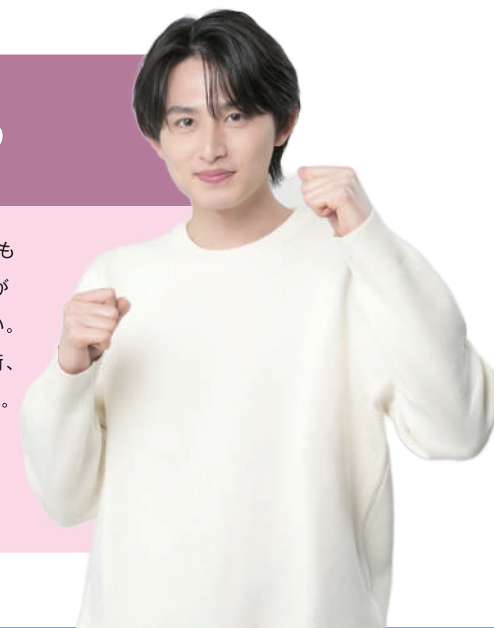
裁判所

矯正



心身を鍛える

国の安全を守る刑務官は、自らの安全も守れなければなりません。自分もけがをしないし、相手にもけがをさせない。そのために、柔道、剣道、矯正護身術、矯正制圧術などの訓練は欠かせません。初心者でも大丈夫。刑務官になってから始めた人もたくさんいます。



懲役

禁錮

拘禁刑

明治40年以来初めて刑の種類が変更 ～対人援助職としての活躍～

令和7年6月、懲役と禁錮が廃止され、新たに拘禁刑が導入されました。受刑者一人ひとりの特性に応じた柔軟な処遇が可能となり、刑務官には、規律秩序の維持に加え、改善更生を支える対人援助職としての役割もより一層求められています。

規律と秩序を守り、 人と向き合う

受刑者の収容を確保し、
刑務所・拘置所における
安全で適切な処遇環境を
維持します。

更生を信じ、 人と向き合う

犯罪被害者等の声に耳を傾け、受刑者の過去にも目を向けて、真摯な反省と更生に向けた思いや行動が生まれるよう、対話を重ねます。



刑務官のマーク 日章



刑務官の頭上に輝く日章。警察官の制帽には金色の日章が、刑務官の制帽には銀色の日章が輝いています。国の安全を守る職業の象徴は、刑務官の誇りです。

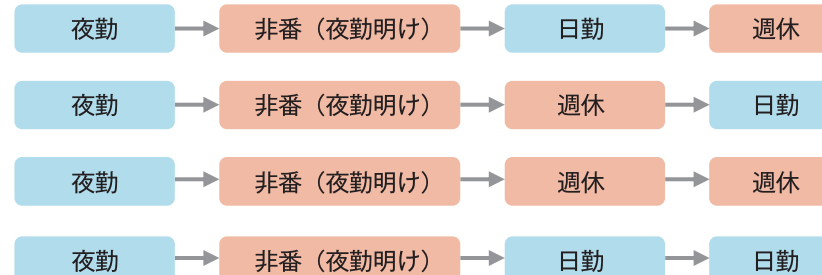
刑務官の装備

刑務官の装備には、警棒、手錠などがあり、適正に使用して安全の実現につなげています。法律上、小型武器(拳銃)も装備の一つとして規定されています。



勤務体制

24時間365日安全を守るため、交替制勤務の刑務官は4日に1回夜勤を行う「4交替制」の勤務体制を取っています。夜勤の翌日は非番(夜勤明け)として勤務はなく、次の夜勤までは、基本的に日勤又は週休となります(勤務配置上の都合により若干変動することもあります)。一例として、次のような4日間を組み合わせて、それぞれの職員の勤務配置が決まります。



休日の過ごし方

平日休みのメリット

勤務配置はあらかじめ分かるため、計画的に休日の予定を組めます。平日休みを利用して子どもの学校行事に参加したり、人混みを避けて旅行を楽しんだり、メリハリのある生活が送れます。





寄り添い、更生を支える。



受刑者と最も近い存在として

主な業務内容

工場担当

受刑者が刑務作業を行う「工場」で、改善更生に向けた働き掛けを行います。受刑者の日常生活や悩み事に対する指導なども行います。

居室担当

集団生活が困難な受刑者が収容される「居室」で、受刑者が集団生活を送れるよう、また改善更生して出所できるように働き掛けを行います。

夜勤

24時間365日たえず安全を守るため、夜中や早朝も受刑者が収容される居室を巡回します。また、所内外に設置されたカメラも常時監視します。

監督巡回

昇任して監督者になると、担当や夜勤者が勤務する箇所を巡回して、困ったことはないか相談に乗ったり、受刑者がきちんと生活できているかなどを確認します。



職員インタビュー



現在、工場担当として受刑者の指導に当たっています。この工場では無期懲役の受刑者もおり、目標を持って受刑生活を送ることが難しいこともあります。けれど、自分が根気強く働き掛けると受刑者が明らかに変わっていくというのが実感できる。それがこの仕事の素晴らしいところだと思っています。そうした働き掛けの積み重ねで、何十人という受刑者がお互いに相手を尊重しながら集団生活できるようになったときには、とても誇らしいですし、やりがいを感じます。

矯正処遇部 看守部長 平成21年採用



常に、備える。 安全の最前線。

警備



あらゆる 事態に対処し、 安全を守る

主な業務内容

反則調査

刑務所・拘置所のルールに違反する反則行為をした疑いがある場合は、刑務官が調査を行います。

犯罪捜査

刑務所・拘置所において犯罪を認知したときは、司法警察職員である刑務官が捜査し、検察庁に送致します。場合によっては、被疑者を逮捕することもあります。

消火活動 救助活動

災害時には消火活動・救助活動も行います。平時から、警察・消防・自衛隊などの関係機関と合同訓練を行っています。



職員インタビュー



私は、警備隊で新採用職員の教育訓練を担当しています。警備隊は、高い警備力と機動力を生かして、刑務所のあらゆる事態に対処し、規律秩序の維持に当たる部署ですが、新採用職員の教育訓練を行う場でもあります。刑務官として仕事をする上で何よりも重要なのは、自分も受刑者もけがをしないこと。そのためには、常に、刑務所で起こり得るあらゆる事態を想定し、それに対応できるように備えておかなければなりません。新採用職員の教育訓練もその視点から丁寧に行っています。

警備隊 副看守長 平成21年採用

調査・支援



主な業務内容

- 処遇調査** 受刑者の処遇に必要な基礎資料となる資質・環境に関する科学的調査に基づき、矯正処遇の目標や基本的な内容・方法を受刑者ごとに策定します。
- 仮釈放の審査** 受刑者の改善更生の意欲などを踏まえて、仮釈放の申出を行うかどうかの審査を行います。
- 社会復帰支援** 福祉・就労などの専門スタッフと協力し、また、地域社会・関係団体と連携しながら、受刑者が出所後の仕事や住居等を確保できるように支援します。

人を理解し、再出発を支える。
更生への歩みに寄り添う。



医務



主な業務内容

- 医務巡回** 工場や居室を巡回し、受刑者の症状等を確認して矯正医官に報告し、診療につなげます。
- 健康診断** 入所時健康診断、定期健康診断など、刑務所・拘置所で行われる健康診断の補助を行います。
- 診療補助** 矯正医官が行う様々な診療を補助し、記録したり、外部の病院や関係部署との連絡調整も行います。

刑務所にも、医療現場がある。
「矯正医療」という世界



教育



主な業務内容

- 一般改善指導** 被害者等の心情等を理解させて罪の意識を培わせること、生活設計や社会復帰への心構えを持たせ、社会適応に必要なスキルを身に付けさせることなどを指導します。
- 特別改善指導** 薬物依存があったり、暴力団員であるなどの事情により、改善更生及び円滑な社会復帰に支障があると認められる受刑者に対し、その事情の改善を図る指導を行います。
- 教科指導** 基礎学力を欠くことにより改善更生や社会復帰に支障があると認められる受刑者に、学校教育の内容に準ずる指導を行います。

変わりたい。を後押しする。
教育専門官と協力し、再犯を防ぐ



総務



主な業務内容

- 庶務** 判決に基づいて受刑者をいつまで収容するべきかを計算する刑期計算、受刑者の情報の管理などを行います。
- 会計** 領置物・領置金(国が管理する受刑者の金品)の管理や国庫帰属、歳入や支出に関することなどを行います。
- 用度** 国有財産の維持管理、刑務所・拘置所内の修繕、刑務官の制服の管理、受刑者の被服・寝具の管理などを行います。

1日、1円^{たりとも}間違えられない。
刑の執行を総務の力で支える



刑務所の社会貢献

刑務所・拘置所の取組は、塀の中だけで完結しません。
刑務所・拘置所は、その有している様々なノウハウを生かして、社会貢献を進めています。



主な業務内容

大使館との連絡調整

外国人受刑者に関する情報提供、領事面会の調整、国際受刑者移送に関する照会の対応などを行います。

国際会議

我が国の矯正施策や取組の発信、各国の制度・運用の情報収集、関係機関とのネットワーク構築、国際会議の主催などを行います。

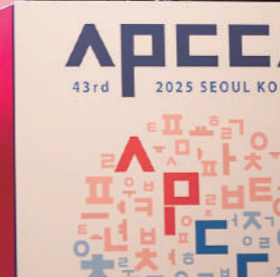
在外公館

外国に所在する日本国大使館で外務省警備対策官として勤務し、在外邦人や館員の安全を守るための治安情報収集、要人の来訪時の警備計画策定などを行います。



国際

世界とつながっている。
国境を越えて、矯正を支える



主な業務内容

訴訟

受刑者が処遇などに関して刑務所・拘置所(国)を相手方に訴訟を提起したときは、国の指定代理人として、裁判で国側の主張を行います。

不服申立て

受刑者が、刑務所・拘置所における一定の措置について取消しを求めたり、処遇全般について苦情を申し出た場合に、事実を確認します。

訟務

法律で戦う刑務所のブレイン。
国の代理人として、法的に主張する



登下校の見守り

小学校の登下校時間に合わせて刑務官が見守り活動を行い、安全を守っています。
刑務官が行う構外巡警(刑務所・拘置所の外のパトロール)をきっかけとして、地域住民からの要望を頂いて始めたものです。



保育所等の家具の修繕

受刑者の更なる改善更生の意欲の喚起につながる効果を期待して、刑務作業を通して培われる高い技術力を生かして地域の学校・保育所の靴箱やいすの修理作業など、地域貢献につながる取組を積極的に実施しています。



関係機関・地域住民と連携した防災訓練

警察・消防・自衛隊・医療機関などと連携し、刑務官が持つ高い災害対処能力を生かした総合防災訓練を実施しています。また、刑事施設内で実施する訓練では地域住民にも参加していただき、過去の災害発生時に実際に刑務所・拘置所が行った支援を体験いただく取組などを行っています。

学校での授業

刑務官による小学校などでの防犯教室のほか、学校教員に向けた研修なども行っています。



昇任・研修制度



全ての矯正職員が、成長しながら職務に当たることができるよう、新たに採用されたときから幹部になるまで、各段階に応じた様々な研修が用意されています。
職務の専門性に合った研修も多数あり、全てを合わせると約450もの研修があります。
また、希望や適性に応じて、様々な業務に携わることができるよう、複線的なキャリアパスが用意されています。

専門性の高い研修も充実!

- 要配慮被収容者処遇対応力向上研修
- 外国人処遇関連業務研修
- 被害者等の心情等の聴取・伝達制度研修
- 就労支援事務担当者研修
- 国際受刑者移送関係実務研修 など

職務に必要な資格を公費で取得

- 大型免許 大型特殊免許
- 中型免許 牽引免許
- 第2級陸上特殊無線技士
- 危険物取扱者 准看護師 など

採用

- 高卒程度試験採用者は**看守**
- 大卒程度試験採用者は**看守部長**（一般職員）

初等科研修

採用後は、規則正しい生活の下、刑務官として勤務するために必要な体力や知識のほか、集団行動や刑務官礼式の基本を身に付けるため、全国8か所にある矯正研修所に入所し、仲間と共に生活をします。

より広いフィールドで活躍したいときは、昇任試験を受け、初級幹部として必要な知識や技能を習得するための中等科研修に入所する道もあります。
研修修了後は、看守部長（矯正処遇官）となり、初級幹部としてさらに責任ある業務を担当します。

刑務所や拘置所の管理運営に携わったり、部下職員の育成に携わりたいときは、昇任試験を受け、上級幹部として必要な知識や技能を習得するための高等科研修に入所する道もあります。教官や仲間と議論を交わしながら、様々な知見を身に付け、研修修了後は、施設の中心的役割を担います。

刑務官としての勤務スタート!

初等科を修了したら、いよいよ刑務官として本格的に勤務スタート!
日勤と夜勤に従事しながら、刑務所・拘置所の業務を学び、刑務官として必要な能力を実地で身に付けていきます。

中等科研修

より広い分野で責任ある業務に従事!

これまでの経験で得た知識を生かして、刑務所・拘置所のさらに責任ある業務を担当します。処遇のみならず、更生支援、医務などの様々な分野で活躍することができます。

高等科研修

部下を監督する取りまとめ役に!

看守長の指揮を受けながら、部下を監督し、各部署のまとめ役を務めます。

第一線で専門性を高める

- 看守部長（矯正処遇官）
- 副看守長（矯正処遇官）

第一線で専門性をさらに高めていくこともできます。
処遇だけでなく、名籍（刑期計算など）を行う部署や会計などの特に高い専門性が求められる部署で活躍する道もあります。

中級管理科

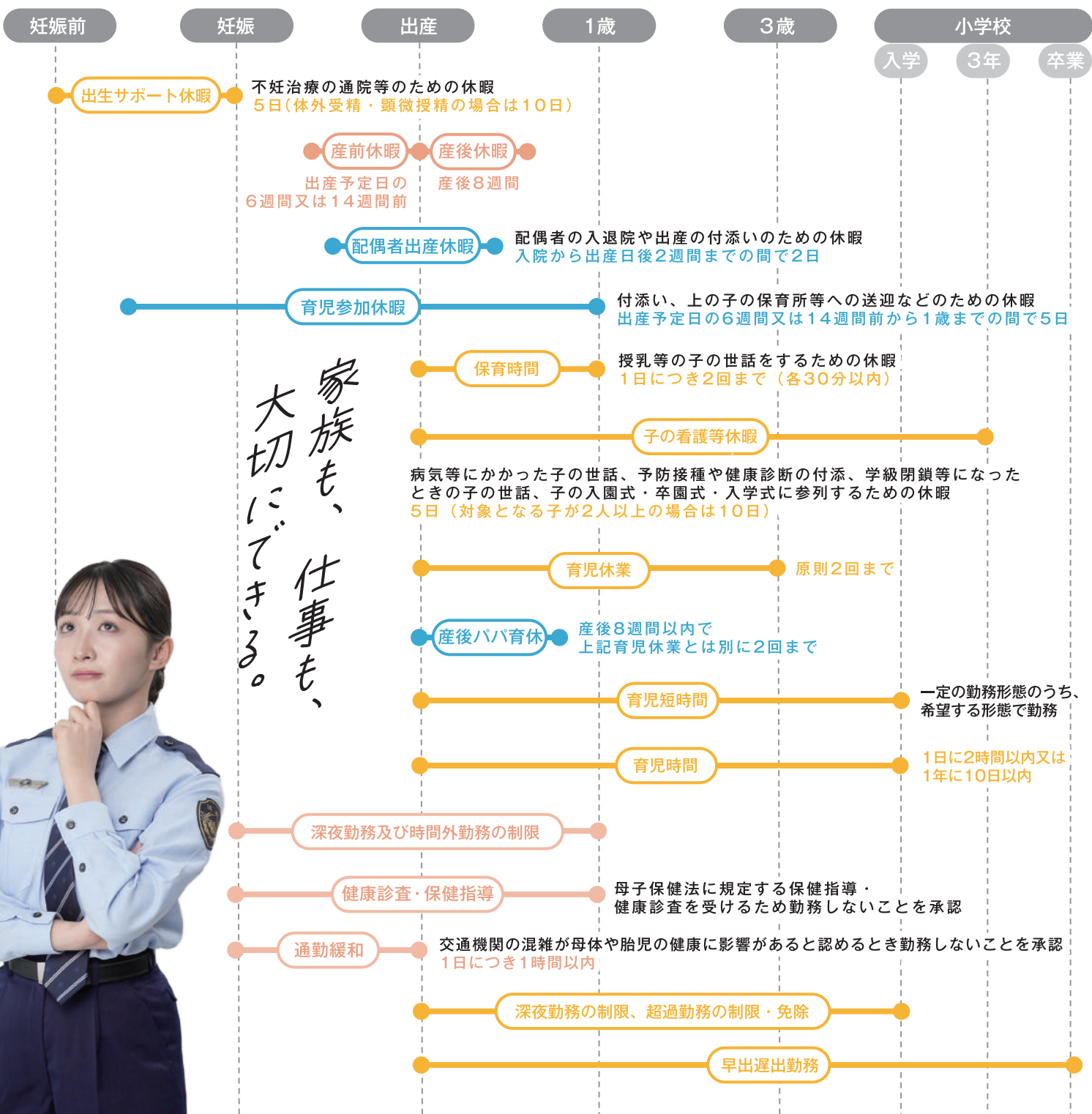
刑務所の幹部として組織運営にも携わる!

部下を監督し、第一線の責任者として指揮命令を行います。
刑務所・拘置所の幹部として施設の管理運営にも携わります。

さらに、能力や適性に応じて、首席矯正処遇官、部長などを経て、所長に昇任する道もあります。

仕事と家庭の両立

- 女性職員が取得できる、妊娠・出産・育児等に関する制度
- 男性職員が取得できる、配偶者の妊娠・出産・育児等に関する制度
- 男性職員・女性職員とも取得できる、妊娠・出産・育児等に関する制度



家族も、仕事も、大切にしていきたい。



仕事と家庭の両立を図れる制度が充実!



育児休業を取得した職員に聞きました

上司の後押しで実現した、妻を支える育児休業



警備隊 主任看守 平成26年採用

— 育休を取得したきっかけを教えてください。

私は令和7年に2人目の子供が生まれたのですが、上司である警備隊長が、育休を取ることも考えてみるようにと教えてくださいました。総務部の担当者も制度について色々教えてください、出産間もない妻の支えにもなれるかと思い、妻とも相談して育休を取ることにしました。

— 育休を取得してみて、どうでしたか。

子育ては大変でしたが、その日その日にしかない特別な時間を家族一緒に過ごせて、とても良かったです。復帰後も、なるべく早く帰宅して、家族の時間を大切にしています。

— 後輩に一言お願いします。

安心して制度を活用できる環境があると思いますので、後輩にも育休の取得を前向きに捉えてほしいですし、私も積極的に勧め、サポートしていきたいと思っています。



育児中の職員に聞きました

育児休業の取得を支える職場環境



矯正処遇部 看守 平成30年採用

— 育休から復帰するときに不安はありませんでしたか。

1年以上育休を取っていたので、育休から仕事に復帰するときには、しっかり仕事をこなせるだろうかという不安はありました。決して楽な仕事ではないので。でも、実際に復帰してみると、周囲のサポートもあって自然と感覚を取り戻すことができました。

— 今は育児中とのことですが、仕事と育児との両立で難しいことなどはありますか。

子供は体調を崩してしまうことが少なくないので、急に迎えや看病が必要になることもあります。夫も刑務官なのですが、急に子供を保育園に迎えに行ったり、看病しなければならないときは、夫と分担できるよう、勤務配置も配慮してくれています。

安心して働ける理由。 給与、住まい、手当。



給与 公安職だから、この水準。

初任給

大卒程度試験採用者 323,040 円

高卒程度試験採用者 276,480 円

年収例
(採用2年目)

6,157,000 円

○初任給は、大卒程度試験採用者は、公安職俸給表(一)2級13号俸が適用されて東京都特別区内に勤務した場合のもの、高卒程度試験採用者は、公安職俸給表(一)1級3号俸が適用されて東京都特別区内に勤務した場合のものです。このほかに、各種手当等が支給されます。

○年収例は、刑務官採用試験(高卒程度試験)により採用された場合の2年目の給与の例であり、地域手当(20%)のほか、期末・勤勉手当、夜勤に伴う超過勤務手当が含まれています。

手当 生活をサポートする、多彩な手当。

扶養手当 子 13,000 円 (16 ~ 22 歳はプラス 5,000 円) 父母等 6,500 円

単身赴任手当 月額 30,000 円 ~ 100,000 円

地域手当 プラス 4 ~ 20% (俸給 + 俸給の特別調整額 + 専門スタッフ職調整手当 + 扶養手当の月額に加算)

広域異動手当 プラス 5% 又は 10% (同上。地域手当が支給される場合は、当該地域手当の支給割合を減じた割合。)

寒冷地手当 月額 8,200 円 ~ 29,400 円 (11 月から翌年 3 月まで)



住まい 近くに官舎(無償)も整備。

非常時に即応するため、勤務地の近くに官舎(無償)が整備されています。



健康管理

相談できる人が、そばにいる。

全ての刑務所・拘置所にメンタルヘルス相談員が配置されています。



令和 8 (2026) 年度

試験情報

■ 刑務官採用試験 (大卒程度試験)

受験資格	(1) 1996 (平成 8) 年 4 月 2 日 ~ 2005 (平成 17) 年 4 月 1 日生まれの者 (2) 2005 (平成 17) 年 4 月 2 日以降生まれの者で次に掲げるもの ア 大学を卒業した者及び 2027 (令和 9) 年 3 月までに大学を卒業する見込みの者並びに人事院がこれらの者と同等の資格があると認める者 イ 短期大学又は高等専門学校を卒業した者及び 2027 (令和 9) 年 3 月までに短期大学又は高等専門学校を卒業する見込みの者並びに人事院がこれらの者と同等の資格があると認める者
受付期間	令和 8 年 2 月 1 9 日 (木) 9 : 0 0 ~ 3 月 2 3 日 (月) 受信有効
第 1 次試験日	令和 8 年 5 月 2 4 日 (日)
第 1 次試験合格者発表日	令和 8 年 6 月 2 4 日 (水) 9 : 0 0
第 2 次試験日	令和 8 年 7 月 7 日 (火) ~ 7 月 1 4 日 (火) 第 1 次試験合格通知書で指定する日時 (日時の変更は、原則として認められません。)
最終合格者発表日	令和 8 年 8 月 1 2 日 (水) 9 : 0 0

■ 刑務官採用試験 (高卒程度試験)

受験資格	刑務 A・刑務 A (武道)	1997 (平成 9) 年 4 月 2 日 ~ 2009 (平成 21) 年 4 月 1 日生まれの男子
	刑務 B・刑務 B (武道)	1997 (平成 9) 年 4 月 2 日 ~ 2009 (平成 21) 年 4 月 1 日生まれの女子
	刑務 A (社会人)	1986 (昭和 61) 年 4 月 2 日 ~ 1997 (平成 9) 年 4 月 1 日生まれの男子
	刑務 B (社会人)	1986 (昭和 61) 年 4 月 2 日 ~ 1997 (平成 9) 年 4 月 1 日生まれの女子
受付期間	令和 8 年 7 月 1 0 日 (金) 9 : 0 0 ~ 7 月 2 3 日 (木) 受信有効	
第 1 次試験日	令和 8 年 9 月 2 0 日 (日)	
第 1 次試験合格者発表日	令和 8 年 1 0 月 1 4 日 (水) 9 : 0 0	
第 2 次試験日	令和 8 年 1 0 月 2 2 日 (木) ~ 1 0 月 2 8 日 (水) 第 1 次試験合格通知書で指定する日時 (日時の変更は、原則として認められません。)	
最終合格者発表日	令和 8 年 1 1 月 2 4 日 (火) 9 : 0 0	

■ 体力検査の見直し - 刑務官採用試験がより受験しやすくなりました! -

刑務官の採用に当たっては、職務を適切に遂行することができる身体の状況にあること及び職務を遂行する上で求められる体力を備えていることが求められるため、刑務官採用試験では体力検査を行います。

これまでは、全ての項目で「基準」を満たさない場合は不合格となっていました。令和 8 年度から、「基準」を撤廃し、これに代わる指標として「第 1 水準」と「第 2 水準」を設け、刑務官に求められる身体的条件の有無をより精緻に判別することができる体力検査とすることとしました。

新しい体力検査では、第 2 水準を下回らない限り、2 項目まで第 1 水準を下回っても体力検査は合格となります。

項目		改正前	改正後	
		基準	第 1 水準	第 2 水準
立ち幅跳び	男子	205cm 以上	199cm 以上	174cm 以上
	女子	147cm 以上	144cm 以上	121cm 以上
反復横跳び	男子	44 回以上	47 回以上	40 回以上
	女子	37 回以上	39 回以上	32 回以上
上体起こし	男子	21 回以上	22 回以上	17 回以上
	女子	13 回以上	15 回以上	9 回以上

さあ、
踏み出そう。

