



1

HAMİLELİKLE İLGİLİ İŞLEMLER

1-1

HAMİLELİK BİLDİRİMİ VE ANNE-ÇOCUK SAĞLIĞI
KARNESİ DÜZENLENMESİ

- Hamile olduğunuzu öğrendiğinizde, yaşadığınız yerin belediyesine bildirimde bulununuz.
- Bildirimde bulunan kişilere belediye tarafından aşağıdaki belge ve hizmetler verilmektedir.
 - i. Anne-çocuk sağlığı karnesi (boshi kenko techo),
 - ii. Doğum öncesi kontrollerin yaptırılabilmesi için, ödemesi yapılmış kuponlar,
 - iii. Sağlık çalışanları tarafından danışmanlık,
 - iv. Ebeveynlik sınıfları (annelik sınıfı ve babalık sınıfı) için bilgiler
- * Anne ve çocuk sağlığı karnesinde, hamilelik sürecinden doğuma kadarki annenin ve yeni doğmuş bebeklikten süt çocukluğu çağına kadarki bebeğin tüm sağlık geçmişleri kaydedilir. Bu karne ebeveynlerin veya bakıcıların ve sağlık çalışanlarının bilgileri not edebileceği ve görebileceği şekilde tasarlanmıştır
- * Ocak 2023'te, çocuk bakımı ve alakalı konularda bilgiler içeren "Anne-Çocuk Sağlığı Karnesi Bilgi ve Destek Sitesi" hizmete sunulmuştur.

(Anne-Çocuk Sağlığı Karnesi Bilgi ve Destek Sitesi)

<https://mchbook.cfa.go.jp>

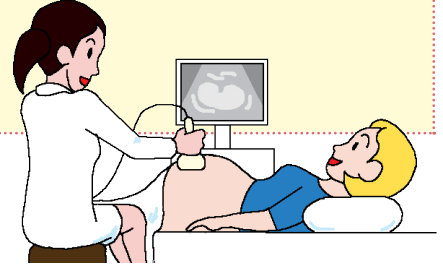


1-2

HAMİLE KADINLARIN SAĞLIK KONTROLLERİ

- Hamilelik esnasında, sağlığınıza normalden daha fazla dikkat etmeniz gerekir.
- Düzenli olarak sağlık kontrollerinizi yaptırarak, doktorunuzun ve doğum uzmanlarının tavsiyelerine uyunuz.
- Sağlık kontrollerinin aşağıdaki sıklıkta yapılması idealdir.

- i. Hamileliğin ilk 23 haftası, 4 haftada 1 defa,
- ii. 24. ve 35 haftalar arasında 2 haftada 1 defa,
- iii. 36. haftadan doğuma kadar haftada 1 defa..



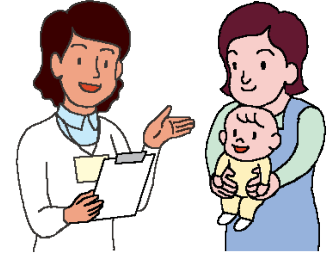
1-3

SAĞLIK VE DOĞUM UZMANLARI TARAFINDAN EV ZİYARETLERİ

Hemşire, ebe gibi sağlık ve doğum uzmanları evinizi ziyaret ederek aşağıdaki konularda ücretsiz rehberlik hizmeti sağlarlar.

- i. Ev hayatı ve beslenme hakkında rehberlik,
- ii. Hamilelik ve doğumla ilgili olarak endişe ve kaygı duyduğunuz konular hakkında danışmanlık,
- iii. Yeni doğan ve küçük çocukların bakımıyla ilgili danışmanlık.

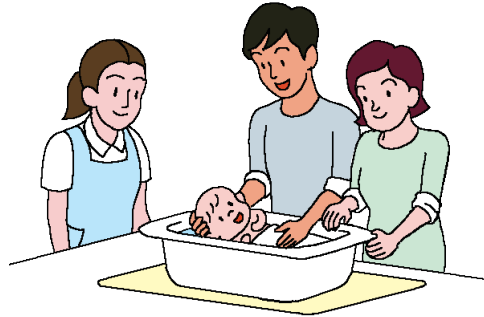
* Ayrıntıları yaşadığınız yerin belediyesinden öğrenebilirsiniz.



1-4

EBEVEYNLİK SINIFLARI (ANNELİK SINIFI VE BABALIK SINIFI)

Belediyelerde hamilelik, doğum, çocuk bakımı, beslenme vb. konularda dersler düzenlenmektedir. Aynı zamanda bu yerler, anne-baba adaylarının birbirleriyle tanışıp kaynaşabilecekleri ortamlardır.



2

DOĞUMDAN SONRAKİ İŞLEMLER

2-1

DOĞUM BİLDİRİMİ

Japonya'da çocuğunuz doğduğunda

- Anne veya babanın belediyeye doğum bildiriminde bulunması gerekmektedir.
- Bu bildirim doğumdan itibaren 14 gün içinde yapılması gerekmektedir.
- Bildirim, çocuğun doğduğu yerin belediyesine veya ikamet kaydınızın bulunduğu belediyeye yapılmalıdır.



(1) GEREKLİ BELGELER

- Doğum belgesi
- Diğer belgeler için belediyenize danışınız.

(2) DİĞER İŞLEMLER

Çocuğunuz doğduktan sonra 60 gün içinde Göçmenlik Bürosundan oturma izni almazsanız, ikamet kaydınız silinebilir ve bu nedenle ulusal sağlık sigortası, çocuk yardımı gibi kamu hizmetlerinden faydalanamayabilirsiniz (bkz. 1.2.4).

2-2

DOĞAN ÇOCUĞUN ÜLKENİZE BİLDİRİLMESİ

Ebeveynler Japonya vatandaşı değilse, çocuğunuz Japonya'da doğmuş olsa bile Japon vatandaşlığı alamaz. Bu nedenle, çocuğunuz doğduktan sonra kendi ülkenize bildirimde bulunmanız gerekir. Gerekli işlemler ve belgeler konusunda ülkenizin Japonya'daki Büyükelçiliğine veya (Baş) Konsolosluklarına danışınız.

Ayrıca, ülkenizin Japonya'daki Büyükelçiliğine veya (Baş) Konsolosluklarına doğum bildirimini yaptığınızda, çocuğunuz için pasaport da çıkarttırınız.



3

DOĞUM MASRAFLARI VE ÖDENEKLER

Hamilelik ve doğum hastalık olmadığı için, temel olarak sağlık sigortası kapsamında değildir. İstisnai olarak, sezaryen ile doğum yapılması durumunda sağlık sigortası kullanılabilir.

3-1

DOĞUM VE ÇOCUK BAKIMI İÇİN TOPLU ÖDEME

Sağlık sigortası veya ulusal sağlık sigortası kapsamında olan kişiler doğum yaptığında, bu kişilere doğum masrafları için 500.000 yen ödenir. Ancak, doğumun gebeliğin 22. haftasından önce gerçekleşmesi gibi durumlarda, doğum Japonya Serebral Palsi için Obstetrik Tazminat Sistemi kapsamında değilse, 488.000 yen ödenir.

(1) Doğrudan ödeme sistemi

Bu, sağlık kurumlarının hamile kadınlar adına doğum ve yeni doğan bebek bakımı için devletten toplu ödeme talep ettiği ve aldığı bir sistemdir. Doğum ve yeni doğan bebek bakım parası, doğrudan sağlık kurumlarına ödendiğinden dolayı, hastaneden taburcu olurken doğum ücretinin tamamını ödemenize gerek kalmaz.

(2) Vekaleten ödeme sistemi

Hamile kişi, dâhil olduğu sağlık sigortası kuruluşundan doğum ve yeni doğan bebek bakımı için toplu ödeme talep ederken, doğum yapacağı sağlık kurumuna vekalet vermesi durumunda, sağlık kuruluşu doğum yapan kişi yerine ödemeyi doğrudan sigortadan alabilir.

3-2

DOĞUM YARDIMI

Sağlık sigortası kapsamında olan sigortalı, doğum nedeniyle çalışmamış ve bu süre içinde geliri kesilmişse, planlı doğumlarda doğumdan 42 gün (çoğul gebelikte ise 98 gün) öncesinden doğumdan 56 gün sonrasına kadarki süre için doğum yardımı alabilir. Temel olarak, doğum öncesi ve doğum sonrası izin süresince sağlık sigortasından kişinin günlük maaşının 3te 2'sine tekabül eden meblağda doğum yardım ödeneği alınabilir. Ancak, işveren hamilelik iznindeki kişiye maaş ödüyorsa ve bu maaş doğum yardımından yüksekse, doğum yardımı ödenmez.

Doğum, planlanan tarihinden sonra gerçekleşmiş ise, geciken süre için de doğum yardımı alınabilir.

3-3

ÇOCUK BAKIM İZNİ ÖDENEĞİ (ÇOCUK BAKIM İZNİ SIRASINDA)

(1) ÇOCUK BAKIM İZNİ ÖDENEĞİ

İstihdam sigortası kapsamında olan bir sigortalı bir yaşından küçük (belirli koşullar karşılanıyorsa bu süre 14 ay yahut ilave bazı koşullar da karşılanıyorsa 18 ay veya 24 ay olabilir) bir çocuğa bakmak için izin almış ise ve aşağıdaki koşulları karşılıyorsa, Hello Work'e başvuru yaparak, çocuk bakım izni ödeneği alabilir. İlk 180 gün için, izne başlamadan önceki maaşın %67'si, daha sonra ise maaşın %50'si tutarındaki meblağ ödenir.

- Ödenek almak için koşullar;

- i. İzin başlamadan önceki iki yıl boyunca en az 12 ay ücret ödemesine esas olarak ayda 11 günden veya 80 saatten fazla çalışmış olmak.
- ii. Çocuk bakım izni esnasındaki maaşın, izne başlamadan önce aldığınız maaşın %80'inden daha az olması.
- iii. İzin dönemi sırasında ayda 10 ya da daha az iş günü olmalıdır (10 iş gününden fazlası varsa, çalışma saatleri 80 saat ya da daha az olmalıdır)

Ayrıca parçalar halinde izin alındığında da temel olarak ikinci sefere kadar çocuk bakım izni ödeneğinden yararlanılabilir.

* Sözleşmeli/Geçici Çalışanlar

Bu statüdeki kişilerin, yukarıdaki koşullara ek olarak iznine başlarken, çocuk 18 ayını doldurana kadar (kreşe kaydolamamış olması gibi nedenlerden dolayı 18 aydan sonra iznine başlamış ise 2 yaşına kadar) istihdam sözleşmesinin sona ermesinin kesinleşmemiş olması gerekiyor.



(2) DOĞUM İZNI ÖDENEĞİ

İstihdam sigortası kapsamında olan bir sigortalı, çocuğu doğduktan 8 hafta geçene kadar en fazla 4 haftalık süreyi belirleyip çocuk bakımı için izin (doğum sonrası babalık izni) aldığında eğer aşağıdaki koşulları karşılıyorsa, Hello Work'a ödenek başvurusu yaparak doğum esnasında çocuk bakım izni ödeneğini alabilir. (iznine başlamadan önceki maaşın %67'si kadar miktar alabilir. Doğum esnasında çocuk bakım izni ödeneğinin ödendiği gün sayısı, 3-3(1)deki çocuk bakım izni ödeneğinin ödeme oranının %67 olduğu 180 güne dahil edilecek.)

- Ödenek almak için koşullar;

- (i) İzin başlamadan önceki iki yıl boyunca en az 12 ay ücret ödemesine esas olarak ayda 11 günden veya 80 saatten fazla çalışmış olmak.
- (ii) İzin esnasında maaşın, izne başlamadan önce aldığınız maaşın %80'inden daha az olması.
- (iii) İzin süresindeki çalışma günü sayısının en fazla 10 gün (10 günü aşması halinde ise, çalışma saatinin en fazla 80 saat) olması. (ancak, izin süresinin 28 günden az olması durumunda, gün sayısına orantılı olarak çalışması mümkün olan gün sayısı ve saat de azalıyor)

Ayrıca, parçalar halinde doğum sonrası babalık izni aldığında da ikinci sefere kadar doğum esnasında çocuk bakım izni ödeneğinden faydalanabilir. Aşağıdaki i. veya ii. şartlardan herhangi birini karşılayan izinler için, söz konusu izin süresince ayrıca ödenek sağlanmayacaktır.

- i. Aynı çocuk için alınan üçüncü veya daha fazla doğum esnasında çocuk bakım izni
- ii. Aynı çocuk için alınan doğum sonrası babalık izninin toplam gün sayısının 28'den fazla olan kısmı

* Sözleşmeli/Geçici Çalışanlar

Bu statüdeki kişilerin, çocuğunun doğumundan sonra 8 haftanın dolduğu günün ertesi günden 6 ay içinde, istihdam sözleşmesinin sona ermesinin kesinleşmemiş olması gerekiyor.

3-4

ÇOCUK YARDIMI

Çocuk yardımı, aile yaşamının istikrarını korumak ve çocuğun sağlıklı gelişimini desteklemek amacıyla verilen bir ödenektir. Bu ödenek hem çocuk hem de çocuğa bakan kişi Japonya'da yaşıyorsa alınabilir.

(1) KİMLER ALABİLİR?

15 yaşından küçük çocuk yetiştirenler (Çocuğun 15nci doğum gününden sonraki ilk 31 Mart'a kadar).

(2) BAŞVURU YÖNTEMİ

- Öncelikle ikamet kaydınızın bulunduğu belediyeye başvurunuz.
- Temel olarak, başvuru yaptığınız ayı takip eden aydan itibaren ödeneği alabilirsiniz.
- Yeni bir çocuğunuz doğduğunda veya başka bir şehre taşındıysanız, tekrar başvuru yapmanız gerekmektedir.

(3) KİŞİ BAŞI ÖDENEK MİKTARI

Çocuğun yaşı	Ödenek (Çocuk başına, aylık ödeme)
Çocuk 3 yaşını doldurana kadar	15.000 Yen
3 yaş üstünden çocuğun 12. doğum gününden sonraki ilk 31 Mart'a kadar	10.000 Yen (Üçüncü çocuk ve sonrası için 15.000 Yen)
12 yaş üstünden çocuğun 15. doğum gününden sonraki ilk 31 Mart'a kadar	10.000 Yen

* Geliri belli bir seviyenin üzerinde olan ailelerin çocukları için 5.000 Yen ödenir. (2022 yılı haziran ayından itibaren bu durumdaki kişilere ödeme yapılmayacaktır.)

* Üçüncü çocuktan sonrası; 18 yaşından küçük (çocuğun 18nci doğum gününden sonraki ilk 31 Mart'a kadar) çocuklardan üçüncüsü ve sonrası için kullanılmaktadır.

(4) ÖDEME DÖNEMLERİ

Temel olarak, her yıl Haziran, Ekim ve Şubat aylarında, ödeme ayı dahil öncesindeki dört aylık dönemler için topluca ödenir.

4

BEBEK BAKIMI

4-1

BEBEKLERİN SAĞLIK KONTROLLERİ

Belediyeler aşağıdaki sağlık kontrolü hizmetlerini ücretsiz olarak sağlamaktadır.

- Bebeğin 18nci ay kontrolü
- 3 yaş kontrolü
- Belediyeye bağlı olarak, diğer yaşlardaki bebekler de sağlık kontrolünden geçirilebilir.
- * Sağlık kontrolleri genellikle; büyüme/gelişim muayenesi, boy/kilo ölçümü ve çocuk bakımı konusunda danışmanlıktan oluşmaktadır. Ayrıntılar hakkında yaşadığınız yerin belediyesinden bilgi alabilirsiniz.

4-2

AŞILAR

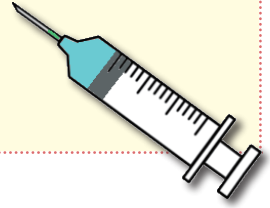
Hastalıkların önlenmesi amacıyla iki tür aşı uygulaması bulunmaktadır.

i. **Belediyelerin önerdiği aşilar:**

Bu aşilar genelde ücretsizdir. Ayrıntılar için belediyenize başvurunuz.

ii. **İsteğe bağlı aşilar:**

Bu aşilar ücretlidir. Ayrıntılar için sağlık ocağına/klinik veya doktorunuza başvurunuz.



4-3

ÇOCUKLARIN SAĞLIK GİDERLERİ

Sağlık sigortası kapsamındaysanız, altı yaş ve altı ilkokul öncesi tüm çocuklar için sigortalı payı olarak sağlık giderlerinin %20'sini ödemeniz gerekir.

Bazı yerel yönetimler, liseden mezun olana kadar ücretsiz sağlık hizmetleri veya ilave sağlık masrafları desteği sağlamaktadır.

4-4

OKUL ÖNCESİ ÇOCUKLAR İÇİN EĞİTİM KURUMLARI

- Altı yaş ve altındaki okul öncesi çocuklar için kreşler (hoikuen), anaokulları (yochien) ve erken çocukluk eğitimi ve bakımı için merkezler (nintei kodomoen) gibi yerler bulunmaktadır.
- 3 – 5 yaş arası çocuklar için bu kreş, anaokulu ve erken çocukluk eğitim ve bakım merkezleri ücretsizdir.

(1) KREŞLER (HOİKUEN)

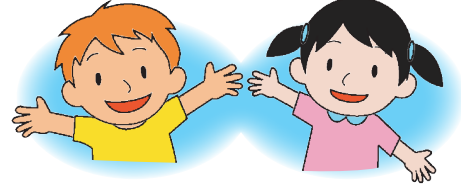
- Ebeveyn yahut vasisi çalıştığı için evde bakılamayan çocuklara bakılan yerlerdir.
- Genellikle günde 8 saat hizmet verilmektedir. Ancak bazı kreşler gece ve tatil günlerinde de çocuk bakım hizmeti vermektedir.
- Bazı kreşler, acil durumlarda veya kısa süreli yarı zamanlı çalışan ebeveynler için de geçici bakım hizmeti sağlarlar.

Püf noktası

Lisanssız çocuk bakım merkezleri (ninkagai hoiku shisetsu)

Bu kuruluşlar, çocuklara bakan ancak Çocuk Esirgeme Kanunu çerçevesinde lisansı olmayan yerlerdir. Bunlar;

- Lisanssız kreşler (muninka hoikuen),
- Alışveriş merkezlerindeki müşterilerin çocukları için hazırlanmış yerler,
- Yuva (takushijo),
- Bebek otelleri,
- Bebek bakıcıları

**(2) ANAOKULLARI (YOCHIEN)**

- Üç yaşını doldurmuş okul öncesi çocuklar için olan eğitim tesisleridir.
- Temel olarak günde 4 saat eğitim verilmektedir. Ancak bazı anaokullarında, velilerin çalışma şartlarına bağlı olarak, akşama, geceye veya sabahın erken saatlerine kadar bakım hizmeti verilebilmektedir.
- Anaokulları, zorunlu eğitimden farklı olarak, çocukların gönüllü olarak oyun yoluyla öğrenmelerine önem verir.
- Bazı anaokulları halka açık olarak ebeveynler veya veliler için çocuk yetiştirme konusunda danışmanlık hizmetleri de sunarlar.

(3) ERKEN ÇOCUKLUK EĞİTİMİ VE ÇOCUK BAKIM MERKEZLERİ (NINTEI KODOMOEN)

- Kreş ve anaokullarının işlevleri sentezlenmiştir.
- Kayıt için velilerin çalışıp çalışmaması belirleyici unsur değildir.
- Halka açık olarak ebeveynler veya veliler için çocuk yetiştirme konusunda danışmanlık hizmetleri de sağlayan, ebeveyn ve çocuklar için sosyalleşme ortamı sunan yerlerdir.

4-5**OKUL SONRASI ÇOCUK KULÜPLERİ (GAKUDO HOIKU)**

- İlkokul çocukları için, velilerin iş veya başka nedenlerle gün içinde evde bulunamadığı durumlarda faydalanabilmeleri amacıyla okul sonrası çocuk kulüpleri mevcuttur.
- Bu yerlerde, okul sonrası bakım görevlileri, çocuklarla derslerden sonra oynamak ve zaman geçirmek için görevlendirilir.
- Ayrıca, bazı yerel yönetimler ilkökul çağındaki çocuklara yönelik olarak, çeşitli öğrenme ve uygulama faaliyetlerini gerçekleştirebilecekleri "Okul Sonrası Çocuk Sınıfları" hizmeti de sunmaktadır.

4-6

AİLE DESTEK MERKEZLERİ

- Aşağıda belirtilen kişilerin üye olabildiği ve diğer üyelerle birbirlerine destek olmaya aracılık eden aile destek merkezleri bulunmaktadır.
 - i. Bebeklere veya ilkokul çocuklarına bakması için yardıma ihtiyacı olan veliler
 - ii. Bu durumdaki velilere yardımcı olmak isteyen kişiler
- Bu merkezler aracılığıyla aşağıdaki destek faaliyetleri yürütülmektedir.
 - i. Çocukları kreşe götürmek veya kreşten almak,
 - ii. Çocuklara kreş veya okuldan sonra bakıcılık yapmak,
 - iii. Veli alışverişe gittiğinde çocuklara bakmak vb.
- Sistem aşağıdaki şekilde işlemektedir.
 - i. Yaşadığınız yerde bulunan Aile Destek Merkezine kayıt yaptırmanız gerekmektedir.
 - ii. İhtiyaç durumunda destek başvurusunda bulunmanız gerekmektedir.
 - iii. Aile Destek Merkezi Danışmanı size yardımcı olacak kişiyi tanıştırır.
 - iv. Destek hizmetini kullandıktan sonra, çocuğunuza bakan kişiye ücretini ödemeniz gerekmektedir.