



Неграждане Японии и налоги

Лица, не являющиеся гражданами Японии, должны платить налог в Японии, если соблюдаются следующие условия:

- Лица, получающие доход в Японии.
 - Как правило, с доходов взимается индивидуальный подоходный налог.
- Лица, имеющие зарегистрированный адрес в Японии по состоянию на 1 января.
 - Взимается также индивидуальный налог с населения. (Размер налога зависит от вашего дохода за предыдущий год.)

Когда вы останавливаетесь в гостиницах, едите в ресторанах и т. д., взимается потребительский налог.

Ключевой момент

Национальные и местные налоги

Японские налоги делятся на национальные и местные, в зависимости от того, кому они выплачиваются.

- Налоги, уплачиваемые национальному правительству, такие как индивидуальный подоходный налог, называются национальными.
- Налоги, уплачиваемые властям префектуры или муниципалитета, такие как индивидуальный налог с населения, называются местными.

1

Индивидуальный подоходный налог

Налог на доходы физических лиц — это налог, которым облагается доход, полученный в течение года, начиная с 1 января по 31 декабря.

Налог рассчитывается следующим образом:

- i. Валовой доход - расходы и т. д. = чистый доход (А)
- ii. Чистый доход (А) - вычеты (см. п. 1-3) = налогооблагаемый доход (В)
- iii. Налогооблагаемый доход (В) × налоговая ставка

Налоговая ставка постепенно увеличивается вместе с ростом налогооблагаемого дохода (В).

1-1

Налогоплательщик и объем личного налогооблагаемого дохода

Объем индивидуального подоходного налога варьируется в зависимости от следующих типов резидентства:

(1) Резиденты

Лица, имеющие зарегистрированный адрес (место постоянного проживания) в Японии или проживающие там более одного года до настоящего времени (за исключением (2) непостоянных жителей), называются резидентами.

→ Весь мировой доход резидентов, полученный как в Японии, так и за ее пределами, облагается подоходным налогом.

Ключевой момент

Место постоянного проживания и место жительства

- Под местом постоянного проживания понимается основное место проживания и центр жизненных интересов человека. Оно объективно определяется обстоятельствами, например тем, работает ли человек в Японии или имеет там семью.
- Под местом жительства понимается место, где человек постоянно проживает в течение определенного времени, но которое не считается его основным местом проживания и центром жизненных интересов.

(2) Непостоянные резиденты

В рамках термина «резиденты», как определено в п. (1) выше, лица, не имеющие японского гражданства и проживающие или пребывающие в Японии за последние 10 лет в общей сложности в течение пяти лет и менее, называются непостоянными резидентами.

→ ① Их доходы, кроме полученных за пределами Японии, и ② Их доходы, полученные за пределами Японии, если они выплачиваются в Японии или переводятся в Японию, облагаются подоходным налогом.

(3) Нерезиденты

Лица, не относящиеся к категории резидентов или непостоянных резидентов, включая тех, кто имеет адрес за границей, считаются нерезидентами.

→ Подоходным налогом облагаются только их доходы, полученные на территории Японии, такие как зарплата, жалование, другие выплаты за работу и т. д.

1-2

Подача налоговой декларации и уплата налога

Подходный налог начисляется самостоятельно, при этом рассчитывается годовой доход и налог, которым он облагается. Налогоплательщики в установленный срок подают в налоговую инспекцию налоговую декларацию для определения суммы налога и корректировки удержанной суммы (см. п. 1-4). Эта процедура называется подачей налоговой декларации.

(1) Лица, которым необходимо подавать налоговую декларацию

Большинству лиц, получающих заработную плату, нет необходимости подавать налоговую декларацию, поскольку их налоговые обязательства определяются удержанным подоходным налогом (см. п. 1-4) и впоследствии корректируются в окончательной сумме заработной платы, выплаченной им в календарном году (см. п. 1-4).

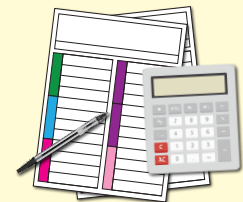
Однако, в принципе, налоговую декларацию должны подавать лица, к которым относится любой из перечисленных ниже пунктов:

- Лица, имеющие одного работодателя, если общая сумма их доходов помимо заработной платы и выходного пособия превышает 200 000 иен.
- Лица, имеющие более одного работодателя, если общая сумма доходов от заработной платы, которая не была скорректирована в окончательной заработной плате за год, и доходов помимо заработной платы и выходного пособия превышает 200 000 иен.
- Лица, имеющие доход от предпринимательской деятельности или торговли акциями и обязанные уплатить подоходный налог в соответствии с расчетом.

При наличии задолженности по уплате налога налогоплательщики должны уплатить ее в полном объеме в установленный срок. (Налоговая служба не будет присылать никаких уведомлений по этому поводу.)

Для уплаты налога можно использовать следующие способы:

- i. Автоматический перевод с вашего счета в национальном банке.
- ii. Онлайн-платеж через систему прямых платежей (автоматический перевод на счет с помощью e-Tax) или интернет-банкинг.
- iii. Онлайн-платеж кредитной картой.
- iv. Оплата через платежные приложения для смартфонов.
- v. Оплата по квитанции об оплате налога (окно обслуживания в банках, почтовых отделениях, круглосуточных магазинах и налоговых инспекциях).

**(2) Лица, имеющие право на возврат налога путем подачи налоговой декларации**

- Если выяснится, что вы имеете право на вычет (см. п. 1-3) из удержанного налога (см. п. 1-4), вы можете получить возврат излишне уплаченного налога, подав налоговую декларацию. Возврат будет переведен на ваш счет в почтовом отделении или банке.
- Если вы не уплачивали лишний подоходный налог из-за удержанного налога или чего-то подобного, вы не можете получить возврат налога.

(3) Когда подавать налоговую декларацию и платить налог

Консультации и платежи по подоходному налогу за каждый налоговый год необходимо провести в период с 16 февраля по 15 марта следующего года.

* Как правило, налоговые инспекции не проводят консультации и не принимают налоговые декларации в дни, когда они закрыты (выходные, национальные праздники и т. д.).

Срок уплаты подоходного налога — 15 марта.

* Если этот срок (15 марта) выпадает на выходные или национальные праздники, он будет перенесен на следующий рабочий день.

(4) Когда вы покидаете Японию

- Если вы покидаете Японию и отменяете регистрацию своего японского адреса, ваш подоходный налог необходимо скорректировать в размере вашей конечной зарплаты за год, пока вы находитесь в Японии.
- Если вам необходимо подать налоговую декларацию в связи с тем, что к вам относится один из случаев, описанных в п. (1), вы должны сделать это и оплатить все положенные налоги до отъезда из Японии.
- Если вы выполняете какие-либо процедуры, связанные с уплатой налогов, когда покинете Японию, вы должны назначить налогового агента, проживающего в Японии, и направить в налоговое управление с соответствующей юрисдикцией декларацию с указанием лица, управляющего делами налогоплательщика по подоходному и потребительскому налогу. Агент займется всеми процедурами после вашего отъезда из Японии.

1-3

Основные налоговые вычеты

Учитывая обстоятельства каждого человека, при расчете подоходного налога (см. формулу в п. 1 выше) применяется определенная сумма вычетов, если выполняются следующие условия:

В случае нерезидента (см. п. 1-1 (3)) применимы только ограниченные виды вычетов.

(1) Если вы оказываете экономическую поддержку своей семье

- Если вы материально поддерживаете члена семьи, и общий доход такого иждивенца составляет 480 000 иен и менее (380 000 иен и менее в 2019 году и ранее), вы можете получить определенную сумму вычета при расчете подоходного налога.
- Если член вашей семьи, находящийся на иждивении, является нерезидентом (см. п. 1-1(3)), вам необходимо приложить к форме налоговой декларации или предъявить при подаче формы налоговой декларации в налоговую инспекцию следующие документы:
 1. Регистрация семьи (копия *koseki* вашей семьи).
 2. Квитанции о денежных переводах или другие документы, подтверждающие, что вы содержите своего члена семьи-нерезидента.
- С 2023 года в случае, если возраст члена вашей семьи, находящегося на иждивении, составляет от 30 до 69 лет и он не подпадает ни под один из перечисленных ниже пунктов, он (-а) не имеет права на получение вычета по доходам:

- i. Член семьи, находящийся на иждивении, больше не проживает в Японии в связи с получением образования за границей.
- ii. Член семьи, находящийся на иждивении, является инвалидом.
- iii. В течение финансового года вы выплачиваете 380 000 иен и более в качестве платы за проживание или обучение члена семьи, находящегося на иждивении.

(2) Если вы состоите в браке

- Если вы состоите в браке и соответствуете определенным требованиям, к вашему доходу применим определенный вычет.
- Если ваш супруг является нерезидентом (см. п. 1-1(3)), вам необходимо приложить к форме налоговой декларации или предъявить при подаче формы налоговой декларации в налоговую инспекцию следующие документы:
 1. Свидетельство о браке (копия свидетельства о регистрации семьи и т. д.).
 2. Квитанции о денежных переводах или другие документы, подтверждающие, что вы содержите своего супруга.

(3) Если вы оплачиваете социальное страхование

Если вы оплачиваете социальное страхование (медицинское страхование, национальную пенсию, пенсионное страхование работников и т. д.) за себя, своего супруга или супругу и других членов семьи, средства к существованию которых зависят от вас, вы можете получить вычет из подоходного налога в зависимости от суммы страховых взносов.

(4) Если вы оплачиваете страхование жизни

Если вы уплачиваете определенную сумму взносов по страхованию жизни, долгосрочному медицинскому обслуживанию и (или) пенсионному страхованию, вы можете получить определенный вычет из подоходного налога.

(5) Если вы потратили значительную сумму на медицинские расходы

Если общая сумма медицинских расходов налогоплательщика, его супруга (супруги) и (или) других членов семьи, средства к существованию которых зависят от налогоплательщика, превышает определенную сумму, вы можете получить вычет из подоходного налога в зависимости от суммы медицинских расходов.

1-4

Удержание и корректировка по итогам года

- Лица, получающие заработную плату, уплачивают подоходный налог в системе налогообложения у источника выплаты. При выплате заработной платы работодатель вычитает (удерживает) из нее подоходный налог.
- Налог корректируется в окончательной заработной плате или заработной плате в календарном году (корректировка на конец года).
- Работодатель выдает получателю зарплаты ведомость на удержание с напечатанной на ней годовой зарплатой брутто.

1-5

Особые случаи в соответствии с Конвенцией о подоходном налоге

Если ваша страна и Япония заключили конвенцию о подоходном налоге, вы можете быть освобождены от уплаты подоходного налога, если выполняются определенные требования.

2

Индивидуальные налоги с населения

2-1

Определение индивидуальных налогов с населения

- Это налог, который вы обязаны уплачивать в префектуру и муниципалитет, в юрисдикции которых находится ваш адрес начиная с 1 января.
- Индивидуальный налог с населения включает компонент, учитывающий доход, который начисляется на ваш доход за предыдущий год, и фиксированного компонента, размер которого не зависит от размера вашего дохода.
- Индивидуальные налоги с населения, подлежащие уплате в префектуру, перечисляются в муниципалитет вместе с налогом для вашего муниципального образования.

2-2

Порядок уплаты индивидуальных налогов с населения

- Существует два способа уплаты:

- i. **Специальный сбор:** компания, в которой вы работаете, удерживает из вашей зарплаты индивидуальные налоги с населения и перечисляет его в муниципальные органы власти. Как правило, самим работникам не нужно платить налоги в муниципалитет.
- ii. **Обычный сбор:** получив письменное требование об уплате налога от местных властей, вы отправляетесь в муниципалитет с этим требованием и указанной на нем суммой налога. (*)

(*) В документе, который вы получите от местных властей, будет указан способ оплаты.

2-3

Разное

- В отношении индивидуальных налогов с населения обратите внимание на следующее:

- i. Налоги должны уплачиваться в муниципальное образование, где вы были зарегистрированы по состоянию на 1 января. Даже если вы покидаете Японию 2 января или позже, вы все равно обязаны уплатить налог.
- ii. Если лица, уплачивающие налоги по специальному сбору (см. п. 2-2 i), прекращают свою работу, остаток налога должен быть уплачен по обычному сбору (см. п. 2-2 ii). Однако есть и другой способ заплатить их муниципалитету, а именно: попросить компанию, которая вас наняла, удержать налоги из зарплаты или выходного пособия, которые будут вам выплачены.
- iii. Если вы не можете оплатить индивидуальные налоги с населения до отъезда из Японии, вы должны назначить налогового агента, который проживает в Японии и уплатит налог за вас, уведомив об этом муниципалитет.

3

Потребительский налог

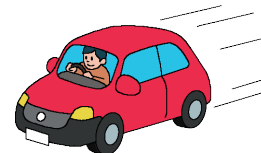
При покупке товаров и услуг в Японии взимается потребительский налог по ставке 10% (стандартная ставка налога). При покупке продуктов питания и напитков, за исключением алкогольных, а также при посещении ресторанов применяется ставка 8% (пониженная ставка налога).



4

Налог на автомобиль

4-1

Автомобильный налог/налог на легкий автотранспорт**(1) Автомобильный налог/налог на легкий автотранспорт с уменьшением налога на основании экологических показателей****При покупке обычного или малолитражного автомобиля**

При покупке обычного или малолитражного автомобиля вы должны уплатить автомобильный налог или налог на легкий автотранспорт с уменьшением налога на основании экологических показателей.

(Размер снижения налога на основании экологических показателей определяется в зависимости от топливной эффективности автомобиля и других элементов).

(2) Автомобильный налог/налог на легкий автотранспорт и снижение налога в зависимости от объема двигателя**Если у вас есть автомобиль**

Лица, имеющие автомобиль (объем двигателя более 660 куб. см) по состоянию на 1 апреля, обязаны уплачивать автомобильный налог. При этом размер налога будет уменьшен в зависимости от объема двигателя. (*)

(Уменьшение налога рассчитывается на основании объема двигателя и других элементов.)

* Инструкции о размере налога и способе его уплаты содержатся в письме, направленном вам властями префектуры.

Если у вас малолитражный автомобиль

Лица, имеющие на 1 апреля малолитражный автомобиль с объемом двигателя 660 куб. см и менее, обязаны платить налог на малолитражный автомобиль. При этом размер налога будет уменьшен в зависимости от объема двигателя. (*)

(Уменьшение налога рассчитывается на основании объема двигателя и т. д.)

* Инструкции о размере налога и способе его уплаты содержатся в письме, направленном вам муниципалитетом.

4-2

Налог на вес транспортного средства**Когда вы проходите техосмотр обычного или малолитражного автомобиля**

Налог на вес транспортного средства взимается в зависимости от веса автомобиля при прохождении техосмотра.

5

Налог на недвижимость

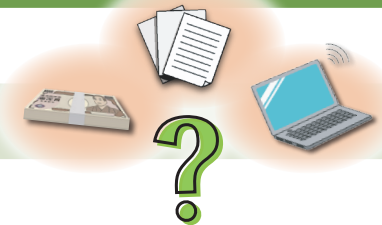
- Вы обязаны платить налог на недвижимость, если по состоянию на 1 января каждого года у вас есть что-либо из перечисленного ниже:
 - i. Земельные участки. ii. Здания. iii. Амортизируемое имущество.
- Вы должны декларировать наличие у вас амортизируемого имущества.
- Сумма к уплате будет рассчитана муниципалитетом на основании стоимости имущества.
- Оплатите налог в муниципалитете по месту нахождения вашего имущества.

6

Справка по налогам

6-1

Национальные налоги



(1) По телефону (кол-центр)

Англоговорящие специалисты отвечают на общие вопросы о национальных налогах в следующих телефонных центрах по вопросам уплаты налогов:

- | | |
|-------------------------------------|---------------------|
| • Региональное налоговое бюро Токио | 03-3821-9070 |
| • Региональное налоговое бюро Осаки | 06-4965-8298 |
| • Региональное налоговое бюро Нагои | 052-971-2059 |

(2) Tax Answers (часто задаваемые вопросы по налогам)

Вы можете найти часто задаваемые вопросы и общие ответы на них по ссылке ниже:

<https://www.nta.go.jp/english/taxes/index.htm>



(3) Сайт Национального налогового агентства

На этом сайте представлена полезная информация о подаче деклараций и уплате национальных налогов.

Чтобы получить дополнительную информацию, перейдите по ссылке ниже или отсканируйте QR-код:

<https://www.nta.go.jp/english/index.htm>



Национальное налоговое агентство ЯПОНИЯ

Поиск

6-2

Справка по местным налогам

Получить информацию о местных налогах можно на следующих сайтах:

- (1) Сайт Министерства внутренних дел и коммуникаций

Руководство по индивидуальному налогу с населения для иностранных резидентов:

https://www.soumu.go.jp/main_sosiki/jichi_zeisei/czaisei/czaisei_seido/individual-inhabitant-tax.html



- (2) За более подробной информацией обращайтесь в префектуру или муниципалитет того района, где вы проживаете.