

## 1

## Медицинские учреждения

### 1-1

### Типы медицинских учреждений

- В Японии существует множество медицинских учреждений, и у каждого из них своя роль. Если ваша проблема со здоровьем не слишком серьезная, посетите местную клинику.

- Кабинеты врачей, клиники: для лечения слабых симптомов и легких травм.
- Больница среднего уровня: для проведения операций, госпитализации и оказания неотложной помощи.
- Крупная больница: для оказания неотложной помощи в критических ситуациях и передового медицинского лечения

- Предъявите карточку медицинского страхования в больнице или клинике, иначе вам придется оплатить все медицинские расходы.
- Поиск врача зависит от симптомов заболевания или травмы. Вот некоторые примеры:

<b>Медицина внутренних органов</b>	Диагностика и лечение заболеваний внутренних органов (пищеварительной, дыхательной, мочевыделительной, кровеносной, эндокринной, нервной системы и т. д.) преимущественно с помощью лекарств без операций. Вы также можете обратиться сюда при простуде или общих проблемах со здоровьем.
<b>Хирургия</b>	Хирургическое лечение, в основном путем операций на внутренних органах, поврежденных раком или травмами.
<b>Педиатрия</b>	Лечение детских заболеваний.
<b>Ортопедия</b>	Лечение опорно-двигательного аппарата (кости, суставы, мышцы, сухожилия и связанные с ними нервы).
<b>Офтальмология</b>	Диагностика и лечение заболеваний глаз.
<b>Стоматология</b>	Лечение зубов, эндодонтия, ортодонтия и т. д.
<b>Акушерство</b>	Ведение беременности, родов, новорожденных и лечение связанных с ними заболеваний и т. д.

## 1-2

## Как найти медицинское учреждение

- Вы можете найти медицинское учреждение любым из следующих способов:

- Муниципальные информационные бюллетени, выпускаемые вашим муниципалитетом.
- Онлайн.
- Медицинская информационная сеть, которая предоставляется в режиме онлайн правительством вашей префектуры.

\* Медицинская информационная сеть (Navi)

<https://www.iryuu.teikyouseido.mhlw.go.jp/znk-web/juminkanja/S2300/initialize>



\* Кроме того, на сайте Японской национальной туристической организации (JNTO) для иностранных путешественников, посещающих Японию, вы можете найти медицинские учреждения (отобранные префектурами медицинские центры и другие медицинские учреждения, которые могут принимать иностранных пациентов), оказывающие помощь на иностранных языках.

[https://www.jnto.go.jp/emergency/jpn/mi\\_guide.html](https://www.jnto.go.jp/emergency/jpn/mi_guide.html)



- Кроме того, можно проконсультироваться:

- В своем муниципалитете.
- В центре поддержки медицинской безопасности (\*).

\* В префектурах, муниципалитетах с центрами общественного здравоохранения и отделениях в Токио расположены в общей сложности 400 центров поддержки медицинской безопасности.

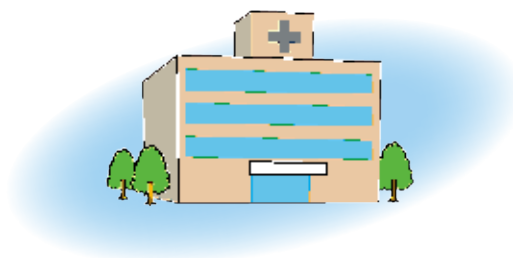
Подробнее см. по следующей ссылке:

<https://www.anzen-shien.jp/center/>



- Если вы не говорите по-японски, вы можете проконсультироваться:

- В своем муниципалитете.
- В международных ассоциациях поблизости от вас.
- НКО (они могут говорить на вашем языке).



## 2

## Медицинское страхование

Независимо от того, откуда вы родом, в Японии вы обязаны зарегистрироваться в системе государственного медицинского страхования. Это японская социальная система, гарантирующая, что все жители страны могут в равной степени получать медицинские услуги на высоком уровне по низкой цене за счет распределения расходов на все общество.

## 2-1

## Медицинское страхование

## (1) Требования для записи

Лица, которые работают в компании, которая должна обязать своих сотрудников зарегистрироваться в системе медицинского страхования, и которые обязаны зарегистрироваться в системе медицинского страхования:

- i. Штатные сотрудники, руководители, члены совета директоров.
- ii. Работники, занятые неполный рабочий день, временные работники и т.д., которые работают не менее трех четвертей установленного еженедельного рабочего времени сотрудников, занятых полный рабочий день, в той же компании (коммерческом учреждении).
- iii. Работники, занятые неполный рабочий день, временные работники и т.д., которые соответствуют всем перечисленным ниже требованиям:
  - работает в рабочее время более 20 часов в неделю;
  - как ожидается, будет работать более двух месяцев;
  - зарабатывает более 88 000 иен в месяц;
  - не является студентом;
  - работает в компании с количеством сотрудников более 51



## (2) Страховые взносы

Как правило, компании (работодатели) и застрахованные платят по половине взносов на медицинское страхование. Иждивенцы застрахованного лица не должны платить страховые взносы.

## (3) Льготы

## Совместная оплата медицинских расходов

Коэффициент совместной оплаты медицинских расходов для застрахованных лиц следующий:

- Дети дошкольного возраста до шести лет.....20 %
- Дети школьного возраста и взрослые до 69 лет...30 %
- Взрослые в возрасте от 70 до 74 лет .....20 % (работающие пенсионеры с уровнем дохода до выхода на пенсию: 30 %)

### Медицинские расходы

- Если вы только что устроились на работу в компанию и еще не получили страховую карту.
- При покупке медицинских принадлежностей, например, гипса.
- При прохождении курса акупунктуры, моксibuции или массажа, который ваш врач считает необходимым с медицинской точки зрения.
- Когда вы получаете медицинские услуги за пределами Японии.



В перечисленных выше случаях вам придется оплатить все расходы самостоятельно, однако после одобрения заявления вы получите право на возмещение расходов за вычетом совместного платежа.

### Расходы на высокозатратное медицинское обслуживание

Система высокозатратного медицинского обслуживания — это система финансовой поддержки в случаях, когда общая сумма медицинских расходов на лечение или лекарства (за исключением расходов на питание и пребывание в больнице) за месяц превышает определенный лимит. В таких случаях покрывается сумма, превышающая лимит. Фиксированный лимит ежемесячных доплат зависит от возраста (независимо от того, достиг ли застрахованный 70 лет) и уровня дохода застрахованного.

### Медицинские транспортные расходы

Если пациент испытывает трудности с передвижением из-за болезни или травмы, но по указанию врача его переводят в другое медицинское учреждение в связи с временной и неотложной необходимостью, он имеет право на возмещение расходов на медицинскую транспортировку наличными, если соблюдаются следующие требования:

- Вы прошли надлежащее лечение в медицинском учреждении, в которое были переведены.
- Причиной, по которой пациент испытывал значительные трудности при транспортировке, является его (ее) травма или заболевание, ставшее причиной транспортировки.
- Транспортировка была экстренной и неизбежной.

### Пособие по несчастному случаю и болезни

Если застрахованному не удалось выйти на работу из-за болезни или травмы и он отсутствовал на работе в течение трех дней подряд, пособие в связи с несчастным случаем и болезнью будет выплачиваться с четвертого дня отсутствия.

Продолжительность выплаты составляет в общей сложности до 18 месяцев, считая с первого дня выплаты.

### Единовременное пособие по рождению ребенка и уходу за ним

Это пособие выплачивается застрахованному лицу или его иждивенцу для покрытия расходов, связанных с рождением ребенка. Как правило, размер пособия на одного ребенка составляет 500 000 иен.

### Пособие на отпуск по беременности и родам

Застрахованная по медицинскому страхованию имеет право на получение пособия по беременности и родам, когда берет отпуск по рождению ребенка. Пособие выплачивается за дни отсутствия застрахованной на работе в течение периода, начинающегося за 42 дня (98 дней в случае многоплодной беременности) до предполагаемого дня родов и 56 дней после него.

### Семейные медицинские расходы

Если иждивенцы застрахованного лица (абонента) заболели или получили травму, застрахованное лицо имеет право на возмещение семейных медицинских расходов. Диапазон, размер и продолжительность выплат такие же, как и для застрахованного лица.

## 2-2

## Национальное медицинское страхование

### (1) Требования для записи

- Все зарегистрированные жители страны в возрасте до 75 лет, не участвующие в медицинском страховании работников, обязаны зарегистрироваться в системе национального медицинского страхования.
- Иностранцы обязаны зарегистрироваться в системе национального медицинского страхования, за исключением следующих случаев:

i. Срок пребывания в стране составляет менее трех месяцев (\*).

ii. Лицо имеет статус проживания «Временный посетитель».

iii. Лицо имеет статус проживания «Специальная деятельность», а виды деятельности указаны как «получение медицинской помощи» или «оказание бытовой помощи человеку, занимающемуся вышеуказанной деятельностью».



iv. Лицо имеет статус проживания «Специальная деятельность», а виды деятельности указаны как «осмотр достопримечательностей, отдых или другие подобные виды деятельности».

v. Лицо имеет статус проживания «Дипломат».

vi. Лица, не имеющие действительного статуса проживания.

vii. Лица из страны, с которой у правительства Японии заключено соглашение о социальном обеспечении, включая медицинское страхование, и имеющие официальное свидетельство, выданное правительством, подтверждающее их участие в системе социального страхования в их родной стране.

- \* Даже если срок вашего пребывания в стране составляет менее трех месяцев, вы можете зарегистрироваться в системе национального медицинского страхования, если вы имеете один из перечисленных ниже статусов проживания и если у вас есть документ, подтверждающий, что срок вашего пребывания в стране составит более трех месяцев:

- артист;
- техник-стажер;
- иждивенец;
- специальная деятельность (за исключением пп. iii. и iv. выше).

### (2) Заявление о регистрации и выходе

Вы можете зарегистрироваться в системе национального медицинского страхования (\*) или выйти из нее в муниципалитете своего района. Подробную информацию можно получить в муниципалитете.

(\*) Вы должны выйти из системы национального медицинского страхования в следующих случаях:

i. При переезде в другое муниципальное образование.

ii. Если вы вступаете в программу медицинского страхования работников.

### (3) Страховые взносы

Страховые взносы рассчитываются на каждое домохозяйство и определяются в зависимости от дохода застрахованного лица и количества людей в домохозяйстве. Их оплачивает глава семьи.

\* Страховые взносы могут быть уменьшены в зависимости от дохода и других обстоятельств. Дополнительную информацию можно получить в муниципалитете вашего района.

### (4) Льготы

#### Совместная оплата медицинских расходов

Коэффициент совместной оплаты медицинских расходов для застрахованных лиц следующий:

- Дети дошкольного возраста до шести лет ..... 20 %
- Дети школьного возраста и взрослые до 69 лет ... 30 %
- Взрослые в возрасте от 70 до 74 лет ..... 20 % (работающие пенсионеры с уровнем дохода до выхода на пенсию: 30 %)

#### Медицинские расходы

- Если вы только что зарегистрировались в системе национального медицинского страхования и еще не получили страховую карту.
- При покупке медицинских принадлежностей, например гипса.
- При прохождении курса акупунктуры, моксibuции или массажа, который ваш врач считает необходимым с медицинской точки зрения.
- Когда вы получаете медицинские услуги за пределами Японии.

В перечисленных выше случаях вам придется оплатить все расходы самостоятельно, однако после одобрения заявления вы получите право на возмещение расходов за вычетом совместного платежа.



#### Расходы на высокзатратное медицинское обслуживание

Система высокзатратного медицинского обслуживания — это система финансовой поддержки в случаях, когда общая сумма медицинских расходов на лечение или лекарства (за исключением расходов на питание и пребывание в больнице) за месяц превышает определенный лимит. В таких случаях покрывается сумма, превышающая лимит. Фиксированный лимит ежемесячных доплат зависит от возраста (независимо от того, достиг ли застрахованный 70 лет) и уровня дохода застрахованного.

#### Медицинские транспортные расходы

Если пациент испытывает трудности с передвижением из-за болезни или травмы, но по указанию врача его переводят в другое медицинское учреждение в связи с временной и неотложной необходимостью, он имеет право на возмещение расходов на медицинскую транспортировку наличными, если соблюдаются следующие требования:

- Вы прошли надлежащее лечение в медицинском учреждении, в которое были переведены.
- Причиной, по которой пациент испытывал значительные трудности при транспортировке, является его (ее) травма или заболевание, ставшее причиной транспортировки.
- Транспортировка была экстренной и неизбежной.

### Единовременное пособие по рождению ребенка и уходу за ним

Это пособие выплачивается застрахованному лицу или его иждивенцу для покрытия расходов, связанных с рождением ребенка. Как правило, размер пособия на одного ребенка составляет 500 000 иен.

## 2-3

## Система медицинского обслуживания пожилых людей на позднем этапе жизни

### (1) Требования для записи

#### Вам исполнилось 75 лет

- Все зарегистрированные жители Японии в возрасте 75 лет и старше должны зарегистрироваться в системе медицинского обслуживания пожилых людей на позднем этапе жизни.
- Лица от 65 до 74 лет с установленной инвалидностью также могут вступить в эту программу.
- Вы должны выйти из других медицинских программ страхования (Национальное медицинское страхование, Ассоциации медицинского страхования, Японская ассоциация медицинского страхования, Ассоциация взаимопомощи и т. д.).
- Все иностранные граждане в возрасте 75 лет и старше, за исключением следующих случаев, также должны вступить в эту программу:



- i. Срок пребывания в стране составляет менее трех месяцев (\*).
- ii. Лицо имеет статус проживания «Временный посетитель».
- iii. Лицо имеет статус проживания «Специальная деятельность», а виды деятельности указаны как «получение медицинской помощи» или «оказание бытовой помощи человеку, занимающемуся вышеуказанной деятельностью».
- iv. Лицо имеет статус проживания «Специальная деятельность», а виды деятельности указаны как «осмотр достопримечательностей, отдых или другие подобные виды деятельности».
- v. Лицо имеет статус проживания «Дипломат».
- vi. Лица, не имеющие действительного статуса проживания.
- vii. Лица из страны, с которой у правительства Японии заключено соглашение о социальном обеспечении, включая медицинское страхование, и имеющие официальное свидетельство, выданное правительством, подтверждающее их участие в системе социального страхования в их родной стране.

(\*) Даже если срок вашего пребывания в стране составляет менее трех месяцев, вы можете зарегистрироваться в программе, если вы имеет один из перечисленных ниже статусов проживания и если у вас есть документ, подтверждающий, что срок вашего пребывания в стране составит более трех месяцев:

- артист;
- техник-стажер;
- иждивенец;
- специальная деятельность (за исключением пп. iii. и iv. выше).



## (2) Заявление о регистрации и выходе

Заявление можно подать в муниципалитет вашего района. Подробную информацию можно получить в муниципалитете. Лица, переезжающие в другое муниципальное образование другой префектуры, должны выйти из этой программы.

## (3) Страховые взносы

Страховые взносы представляют собой общую сумму базовых взносов на душу населения и взносов на основании дохода.

В некоторых случаях страховые взносы снижаются для иждивенцев в медицинском страховании работников или для застрахованных лиц в соответствии с их уровнем дохода и жизненным статусом. Подробную информацию можно получить в муниципалитете вашего района или в Ассоциации, ответственной за функционирование системы здравоохранения для пожилых людей в возрасте от 75 лет.

## (4) Льготы

### Совместная оплата медицинских расходов

Если вы получаете медицинскую помощь в рамках страхового покрытия, ваш коэффициент доплаты составляет 10 %. Однако если ваш доход находится на уровне дохода до выхода на пенсию, ваша доля составит 30 % или если у вас доход выше определенного уровня, ваша доля составляет 20%.

### Медицинские расходы

- Если вы только что оформили страховку и еще не получили страховую карту.
- При покупке медицинских принадлежностей, например, гипса.
- При прохождении курса акупунктуры, моксibuстии или массажа, который ваш врач считает необходимым с медицинской точки зрения.
- Когда вы получаете медицинские услуги за пределами Японии.

В перечисленных выше случаях вам придется оплатить все расходы самостоятельно. Если ваше заявление будет одобрено, вы сможете оплатить расходы на лечение в размере, превышающем доплату.



### Расходы на высокозатратное медицинское обслуживание

Система высокозатратного медицинского обслуживания — это система финансовой поддержки в случаях, когда общая сумма медицинских расходов на лечение или лекарства (за исключением расходов на питание и пребывание в больнице) за месяц превышает определенный лимит. В таких случаях покрывается сумма, превышающая лимит. Фиксированный лимит ежемесячных доплат зависит от уровня дохода застрахованного лица.

### Медицинские транспортные расходы

Если пациент испытывает трудности с передвижением из-за болезни или травмы, но по указанию врача его переводят в другое медицинское учреждение, он имеет право на возмещение расходов на медицинскую транспортировку наличными, если соблюдаются следующие требования:



- Вы прошли надлежащее лечение в медицинском учреждении, в которое были переведены.
- Причиной, по которой пациент испытывал значительные трудности при транспортировке, является его (ее) травма или заболевание, ставшее причиной транспортировки.
- Транспортировка была экстренной и неизбежной.

## 3 Лекарства

- Лекарства можно приобрести в аптеках и аптечных пунктах.
- Лекарства часто используются для лечения болезней и травм. Однако помните, что у любого лекарства есть побочные эффекты и обращаться с ним нужно осторожно.
- Если у вас возникли вопросы о каком-либо лекарстве, проконсультируйтесь с фармацевтом или зарегистрированным продавцом лекарств в аптеке и в аптечном магазине.

\* Зарегистрированный продавец лекарств также предлагает некоторые безрецептурные фармацевтические препараты.

### 3-1

#### Аптеки

Аптека — это магазин, где фармацевты готовят лекарства по рецепту врача. Получив рекомендации по приему лекарств, вы можете их забрать. В аптеке также можно приобрести безрецептурные препараты.

### 3-2

#### Аптечные пункты

Безрецептурные фармацевтические препараты можно приобрести как в аптеках, так и в аптечных пунктах. Однако в аптечных пунктах нельзя приготовить лекарства по рецепту.

