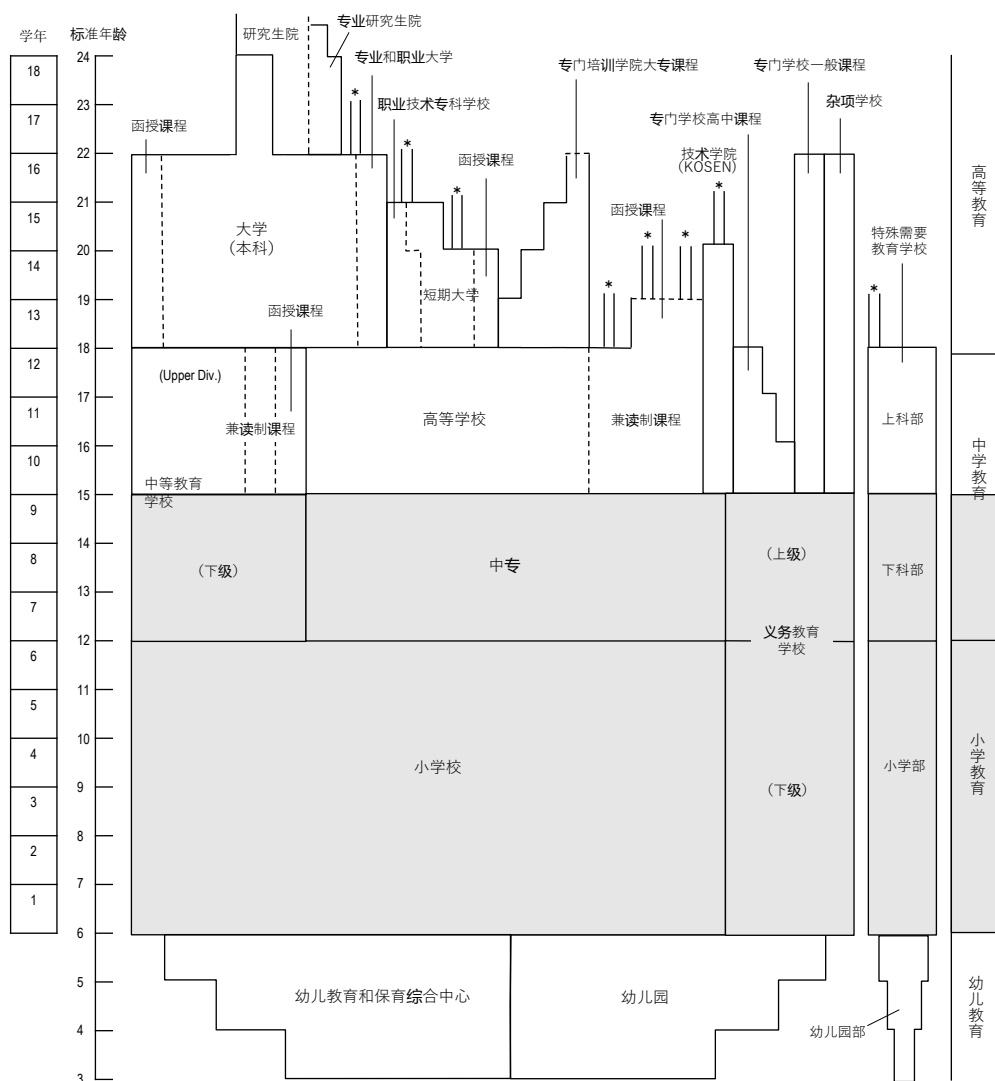


1

日本的教育制度

现在日本所施行的教育制度一般被称为 6-3-3-4 制, 即小学 6 年、初中 3 年、高中 3 年、大学 4 年。其中小学和初中为义务教育。另外, 在幼儿园等设施进行学前教育。

日本学校系统的组织



(注记) (1) 阴影部分表示义务教育。

(2) * 表示高级课程

(3) 高中、中等教育高中部、大学、专科学校、特殊教育学校高中部可单独开设学年以上课程。

(4) 0 至 2 岁的儿童可以就读幼儿教育 and 保育中心, 因为它既具有学校的功能, 又具有儿童福利机构的功能。

(5) 专科学校普通科、杂项学校年龄及入学条件不统一。

1-1 小学・初中

入读公立小学、公立初中

- 凡育有日本国籍的 6 至 15 岁儿童的家长有将孩子送到小学、初中上学的义务。
 - 如有外国人希望入读公立的小学和初中等,和日本人一样也会无偿(学费、教科书)接收。
 - 请向所居住的市区町村传达想将孩子送到日本的公立学校学习的意愿。
 - 请携带在市区町村领取的“外国儿童学生入学许可书”等材料前往指定的学校。
 - 此外,日本除了小学、初中以外,还有实施一贯性 9 年义务教育的义务教育学校和有残障的孩子上的特别支援学校。
- (关于“夜间中学”请参看 1-4。)

文部科学省《就学指南》

https://www.mext.go.jp/a_menu/shotou/clarinet/003/1320860.htm

文部科学省《面向外国人儿童和监护人的视频》

<https://casta-net.mext.go.jp/multilingual-contents/videos-for-learners>

文部科学省 支援和外国有联系的儿童、学生学习的信息搜索网站“Casta net”

<https://casta-net.mext.go.jp/>



1-2 高中

- 高中是初中毕业生所上的学校。入学时原则上需要参加入学考试。
- 高中按其教育形态,分为全日制、非全日制、函授的课程。
- 高中毕业后,被赋予大学等的入学资格。

1-3 外国人学校

- 除了小学、初中、高中之外,有各种各样的以外国儿童和学生为对象的教育设施。专门以外国孩子的教育为目的的设施被称为外国人学校。
- 因文化背景、民族背景、语言、教育内容、升学及就业实绩等各不相同,就读时请自行选择适合孩子的学校(关于毕业于在日外国人学校的学生的大学入学资格,请参考“1-7 高等教育机构(大学等)”)。

以下为面向外国人学校相关者的网页:

https://www.mext.go.jp/a_menu/kokusai/gaikoku/index.htm



1-4 夜间中学（夜校）

- 日本有在本国或在日本没有接受完义务教育的人以及因各种原因未能接受完义务教育的超龄者可以就读的“夜间中学”。
- 全国有 32 个都道府县、指定城市共设有 53 所夜间中学（统计到 2024 年 10 月）。
- 如果想要上夜校的话，首先请向居住的市区町村的教育委员会咨询。

文部科学省“致想在夜间中学学习的人”

https://www.mext.go.jp/a_menu/shotou/yakan/index_00005.htm

通过文部科学省的“夜间中学宣传资料”，可以观看夜间中学情况的视频。

https://www.mext.go.jp/a_menu/shotou/yakan/index_00004.htm



1-5 初中毕业水平认定考试

- 日本初中没有毕业的人可以参加这个考试。
- 考试一年有 1 次。
- 如果合格可以参加日本高中的入学考试。

1-6 高中毕业水平认定考试

- 日本高中没有毕业的人可以参加此考试。
- 考试一年有 2 次
- 如果及格，则可以参与下列考试

- ① 可参加日本的大学或大专、中专等的入学考试。
- ② 可参加以高中毕业的人为对象的就职考试或资格证书考试。

概要（英语）：

https://www.mext.go.jp/a_menu/koutou/shiken/mext_01319.html



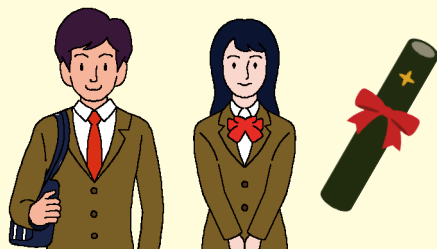
1-7 高等教育机构（大学等）

大学等的入学资格

- 在日本毕业于“高中”、“中等教育学校”或指定外国人学校（http://www.mext.go.jp/a_menu/koutou/shikaku/07111314/003.htm）的人等，可获得下列学校的入学资格。



- ① 大学
- ② 职业大学
- ③ 大专
- ④ 职业大专
- ⑤ 中专（专修学校专业课程）等



- 具有下列资格的人，也可入读上述高校。

- ① 国际文凭（IB:International Baccalaureate）
- ② 德国高中毕业资格（Abitur）
- ③ 法国等国家的中学毕业会考（Baccalaureate）
- ④ 普通教育高级水平证书（General Certificate of Education, Advanced-Level）
- ⑤ 国际 A 级（International A Level）
- ⑥ 欧洲国际文凭（European Baccalaureate）

（日本国内国际文凭认定校一览：

<https://ibconsortium.mext.go.jp/about-ib/school/>）



- 如毕业于下列团体认可的教育设施（12 年课程），亦可入读上列学校。

- ① 西部学校和学院协会（The Western Association of Schools and Colleges）
- ② 国际学校委员会（Council of International Schools）
- ③ 国际基督教学校联盟（Association of Christian Schools International）
- ④ 新英格兰院校协会（New England Association of Schools and Colleges）
- ⑤ Cognia
- ⑥ COBIS（Council of British International Schools）

其他高等教育机构

- 此外，日本的高等教育机构还包括下列各机构，各机构关于入学资格的规定各不相同。

- ① 主要为大学毕业后升入的研究生院
- ② 主要为大学毕业后升入的专业研究生院
- ③ 主要为初中毕业后升入的中专

1-8

高等教育机构的入学考试

- 如要进入高等教育机构学习，有必要接受各高等教育机构所实施的考试或书面审查。
- 根据各机构的判断，也有面向外国人实施特别入学选考的情况。
- 对于留学生，作为特别入学选考的参考材料，很多大学等高等教育机构都会采用日本学生支援机构所实施的日本留学考试（EJU）。

以下为面向外国人的网页：

<https://www.jasso.go.jp/en/ryugaku/eju/index.html>



2

对教育费的经济支援

2-1

就学援助

- 可领取学习用品（校服、书包、文具）的购买费用和学校的伙食费等孩子上学所需费用的一部分。
- 其对象为家里有小学生、初中生的低收入的家庭。
- 根据所居住的市区町村，可领取的条件及金额不同。

想要更为详尽地了解该制度的人士请查询以下网页：

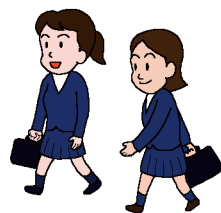
https://www.mext.go.jp/a_menu/shotou/career/05010502/017.htm



2-2

高中等就学支援金

- 家长的年收入未满 910 万日元的家庭，可领取充用于高中学费的支援金。
- 就读于国公立高中的学生，可领取和学费相同的金额。
- 就读于私立高中的学生，根据家长的收入所支付的金额不同。
- 如要领取须办理申领手续。
- 关于详细内容，所就读的学校会有通知。



想要更为详尽地了解该制度的人士请查询以下网页：

https://www.mext.go.jp/a_menu/shotou/mushouka/1342674.htm



想要以英语阅览的人士

https://www.mext.go.jp/a_menu/shotou/mushouka/20220329-mxt_kouhou02-2.pdf



2-3 高中生奖学金

- 家中有高中生的低收入家庭的人，可领取用于购买教材和学习用品等学费以外的费用。
- 根据所就读学校的种类等，可领取的金额不同。
- 如要领取须办理申领手续。
- 详细请咨询学校或所住的都道府县。

想要更为详尽地了解该制度的人士请查询以下网页：

https://www.mext.go.jp/a_menu/shotou/mushouka/1344089.htm

想要以英语阅览的的人士

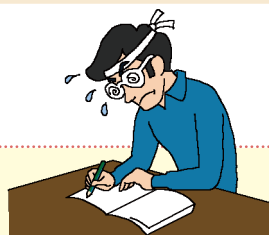
https://www.mext.go.jp/a_menu/shotou/mushouka/20240326-mxt_kouhou02-2.pdf



2-4 高等教育阶段的奖学金

- 奖学金由国家、地方公共团体、民间团体设立。
- 国家的奖学金有 2 种。

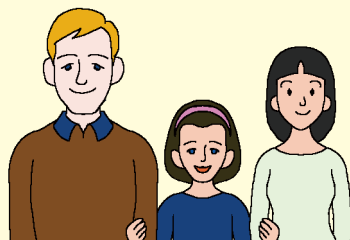
- ① 支付型：不需要偿还的奖学金
- ② 借贷型：属于借贷性质，需要偿还的奖学金。



※ 借贷型的奖学金有，不生利息（无利息）的和生利息（有利息）的 2 种。

- 升入高等教育机构的外国人中，具有下列居留资格的为国家奖学金的交付对象。

- ① 特别永住者
- ② 永住者
- ③ 日本人的配偶等
- ④ 永住者的配偶等
- ⑤ 定住者（有永住意愿的人）
- ⑥ 符合一定条件的家属签证（在日本就读小学、初中、高中等学校直至毕业，并计划在大学等毕业后在日本就业和定居的人等）



- 此外，还有以满足成绩等必要条件的居留资格为“留学”的人为对象的支付型奖学金。

以下为面向外国人的网页：

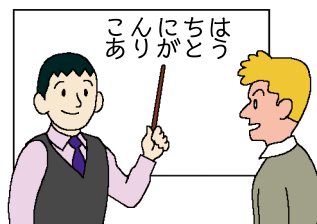
https://www.jasso.go.jp/en/ryugaku/scholarship_j/shoreihi/index.html



3

日语学习

外国人如果能掌握日语，在日本的生活就会变得得心应手，知交好友也会增多，您在日本的生活遇到困难的时候他们也会伸出援手帮助您，梦想也能更快地实现。为了您在日本的生活过得更精彩，请坚持学习日语。



3-1

关于日语

- 日语使用的文字共有 5 种：平假名、片假名、汉字、罗马字、阿拉伯数字。平假名和片假名各有 46 个文字和小写文字（平假名 4 文字、片假名 9 文字）。此外还使用 “、”、“。”、“一” 符号。
- 汉字中虽然也有难学的字，但只要记住了就很好用。就从我们常常使用的汉字起循序渐进地边享受边学习吧。
- 写电子邮件及 SNS 等的时候会常常使用到罗马字标记。
- 在日本生活时，了解所在地区的场所或街道等的名称（发音及写出来时的汉字等文字）是非常重要的。而且在日本很多地区都有各自的“方言”，了解所在地区的方言，对在当地的生活也很重要。关于这些地名和方言，建议您通过所住地区开办的日语学习班及与当地人的交流去了解它，掌握它。
- 此外，日语里还有敬语。根据不同的人，使用礼貌性的日语会比较妥当。

3-2

日语教育的参考框架

- 为了更加方便大家学习日语，我们参考 CEFR（Common European Framework of Reference for Languages: Learning, teaching, assessment：欧洲语言共同参考框架），于 2021 年新制定了《日语教育参考框架》。
- 该框架明确规定了日语的 6 个等级（A1-C2）与每项日语能力（“听”“读”“说（交流）”“说（发言）”“写”）的学习内容和行动目标。
- 请检查自己的日语水平，并以此作为设定下一个目标和学习的参考。
- 另外，还创建并公开了参考框架的使用指南“生活 Can Do”和日语能力自我评价工具“Nihongo Check！”。

日语教育参考框架、指南、生活 Can Do 等

https://www.nihongo-ews.mext.go.jp/information/framework_of_reference



C2	对于听到或读到的几乎所有内容都能顺利理解。能够自如、流利、正确地表达自己的意见，即使是对于非常复杂的情况，也能表达出其意思上的细微不同与区别。
C1	能够理解有关各种高级别内容的长篇大论，并能够正确把握其含义。能够流利自如地表达自己的意见，而非给人边寻找词汇边说的印象。能够按照社会性、学术性、职业性目的，灵活而有效地运用语言。
B2	包括自身专业领域的技术性讨论在内，有关或抽象或具体性话题的复杂性文章，能够理解其主要内容。能够在双方毫不紧张的状态下和说一口流利日语的人进行流畅自如的交流。
B1	针对日常在工作、学校、娱乐活动中遇到的切身话题，如果是标准语，则能够理解其要点。关于个人关心的切身话题，能够写出结构较为单纯的有条理的文章。
A2	能够理解与自身直接相关的领域，如最基本的个人信息、家庭信息、购物、街坊四邻、工作等相关的日常用语及常用表现。如果是在简单的日常范围内，能够进行与切身的日常事务相关的信息交换。
A1	能够理解并运用用于满足具体需求的常用日常表现和基本说法。如果对方愿意合作，说得非常慢，非常清晰，则能够进行简单的交流。

3-3 学习日语的场所

在日语学习班，可以一边学习日语一边了解有关生活方面的信息，也可以结交朋友。请找找看附近的日语学校和日语学习班。

最近使用社交媒体的远程教育和网络化学习来学习日语的人正在逐渐增多。请找一下适合自己的学习方法。

(1) 日语学校

- 有针对升学、就职、考试制定对策等按目的分类的课程。
- 可以根据您的水平学习从入门到高级的日语。
- 按班级学习、小组练习、个人练习等可以选择上课形式。
- 要缴学费。

(2) 地区的日语学习班

- 地方自治体或国际交流协会、特定非营利活动法人会举办日语教室。
- 在公民馆或学校的空教室、教会、志愿者活动中心等地方开课。
- 教导者多数为志愿者。
- 也有免费的学习班。日语学习班费用比日语学校便宜。
- 学习班一周开 1 至 2 次，一次为 1 至 2 小时。

各地区的日语教育负责部门・区域内的日语教室一览请查询以下网页

https://www.bunka.go.jp/seisaku/kokugo_nihongo/kyoiku/nihongokyoiku_tanto/pdf/93036701_01.pdf



※ 选择日语学习班时请确认以下几项。

①学习班名称 ②主办人 ③地点 ④联系人 ⑤联系方式 ⑥可使用的语言
⑦期间 ⑧次数 ⑨星期和时间段 ⑩参加资格 ⑪费用 ⑫班级形式（小组 / 一对一等）
⑬人数 ⑭水平 ⑮教师 ⑯内容 ⑰有无停车场和托儿服务

(3) 通信・远程教育

因工作或育儿等事情忙碌不能上日语学习班时，可以通过使用社交网络的通信或网络化学习学日语。费用和服务形态也多种多样，请找一下适合自己的学习方法。

3-4

日语学习网站“用日语来生活 连接你我他” (俗称：TSUNAHIRO)

是在日生活的外国人朋友用来学习日语，从而实现能够用日语进行交流并快乐生活之目标的网站。

可按照与自身相符的日语等级、想要学习的场景以及关键字，选择学习用视频或小程序。通过学习日语，实际运用日语，来努力融入社会，丰富自身的生活。

- 支持语种：日语、中文（简体）、中文（繁体）、英语、菲律宾语、法语、印尼语、高棉语（柬埔寨语）、韩语、蒙古语、缅甸语、尼泊尔语、葡萄牙语、俄语、西班牙语、泰语、乌克兰语、越南语（18 语种）
- 学习场景：打招呼、购物、银行、电车、政府机关、防灾、育儿等生活场景

“用日语来生活 连接你我他”

<https://tsunagarujp.mext.go.jp>



3-5

基于日语教育参考框架的日语能力自我评价工具 “Nihongo Check ! ”

这是一个自我评价工具，旨在针对国内外的日语学习者，通过回答网页系统上显示的 Can do 项目能达到的程度，来简单判断日语水平，并利用结果帮助设定日语学习目标，促进自主学习。

《日语教育参考框架》共设 6 个等级 (A1-C2)，涵盖听、读、说（交流和发言）、写的 5 种语言活动。日语学习者可以根据不同级别显示的 Can do 项目，以四个等级进行回答：“1. 无法做到”、“2. 不太能够做到”、“3. 有点难，但勉强能够做到”、“4. 能够做到”，从而对自己的日语能力进行评价。

- 支持的语言：
- 包括日语在内的 14 种语言。
中文、英语、菲律宾语、印尼语、高棉语、韩语、蒙古语、缅甸语、尼泊尔语、葡萄牙语、西班牙语、泰语、越南语和日语（带注音假名）。

请在以下页面进行测试。

<https://www.nihongo-check.bunka.go.jp/>



日语能力自我评价工具

LANGUAGE

日语水平测试！

简体字 中国語（简体字）

来测测看您的日语水平能够进行哪些语言活动。

在开始测评之前

