

1

Медицинские учреждения

1-1

Типы медицинских учреждений

- В Японии существует множество медицинских учреждений, и у каждого из них своя роль. Если ваша проблема со здоровьем не слишком серьезная, посетите местную клинику.

- Кабинеты врачей, клиники: для лечения слабых симптомов и легких травм.
- Больница среднего уровня: для проведения операций, госпитализации и оказания неотложной помощи.
- Крупная больница: для оказания неотложной помощи в критических ситуациях и передового медицинского лечения

- Предъявите карточку медицинского страхования в больнице или клинике, иначе вам придется оплатить все медицинские расходы.
- Поиск врача зависит от симптомов заболевания или травмы. Вот некоторые примеры:

| | |
|------------------------------------|---|
| Медицина внутренних органов | Диагностика и лечение заболеваний внутренних органов (пищеварительной, дыхательной, мочевыделительной, кровеносной, эндокринной, нервной системы и т. д.) преимущественно с помощью лекарств без операций. Вы также можете обратиться сюда при простуде или общих проблемах со здоровьем. |
| Хирургия | Хирургическое лечение, в основном путем операций на внутренних органах, поврежденных раком или травмами. |
| Педиатрия | Лечение детских заболеваний. |
| Ортопедия | Лечение опорно-двигательного аппарата (кости, суставы, мышцы, сухожилия и связанные с ними нервы). |
| Офтальмология | Диагностика и лечение заболеваний глаз. |
| Стоматология | Лечение зубов, эндодонтия, ортодонтия и т. д. |
| Акушерство | Ведение беременности, родов, новорожденных и лечение связанных с ними заболеваний и т. д. |

1-2

Как найти медицинское учреждение

- Вы можете найти медицинское учреждение любым из следующих способов:

- Муниципальные информационные бюллетени, выпускаемые вашим муниципалитетом.
- Онлайн.
- Медицинская информационная сеть, которая предоставляется в режиме онлайн правительством вашей префектуры.

* Медицинская информационная сеть (Navi)

<https://www.iryuu.teikyouseido.mhlw.go.jp/znk-web/juminkanja/S2300/initialize>



* Кроме того, на сайте Японской национальной туристической организации (JNTO) для иностранных путешественников, посещающих Японию, вы можете найти медицинские учреждения (отобранные префектурами медицинские центры и другие медицинские учреждения, которые могут принимать иностранных пациентов), оказывающие помощь на иностранных языках.

https://www.jnto.go.jp/emergency/jpn/mi_guide.html



- Кроме того, можно проконсультироваться:

- В своем муниципалитете.
- В центре поддержки медицинской безопасности (*).

* В префектурах, муниципалитетах с центрами общественного здравоохранения и отделениях в Токио расположены в общей сложности 400 центров поддержки медицинской безопасности.

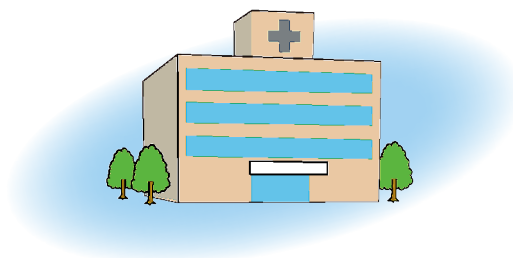
Подробнее см. по следующей ссылке:

<https://www.anzen-shien.jp/center/>



- Если вы не говорите по-японски, вы можете проконсультироваться:

- В своем муниципалитете.
- В международных ассоциациях поблизости от вас.
- НКО (они могут говорить на вашем языке).



2

Медицинское страхование

Независимо от того, откуда вы родом, в Японии вы обязаны зарегистрироваться в системе государственного медицинского страхования. Это японская социальная система, гарантирующая, что все жители страны могут в равной степени получать медицинские услуги на высоком уровне по низкой цене за счет распределения расходов на все общество.

2-1

Медицинское страхование

(1) Требования для записи

Лица, которые работают в компании, которая должна обязать своих сотрудников зарегистрироваться в системе медицинского страхования, и которые обязаны зарегистрироваться в системе медицинского страхования:

- i. Штатные сотрудники, руководители, члены совета директоров.
- ii. Работники, занятые неполный рабочий день, временные работники и т.д., которые работают не менее трех четвертей установленного еженедельного рабочего времени сотрудников, занятых полный рабочий день, в той же компании (коммерческом учреждении).
- iii. Работники, занятые неполный рабочий день, временные работники и т.д., которые соответствуют всем перечисленным ниже требованиям:
 - работает в рабочее время более 20 часов в неделю;
 - как ожидается, будет работать более двух месяцев;
 - зарабатывает более 88 000 иен в месяц;
 - не является студентом;
 - работает в компании с количеством сотрудников более 51



(2) Страховые взносы

Как правило, компании (работодатели) и застрахованные платят по половине взносов на медицинское страхование. Иждивенцы застрахованного лица не должны платить страховые взносы.

(3) Льготы

Совместная оплата медицинских расходов

Коэффициент совместной оплаты медицинских расходов для застрахованных лиц следующий:

- Дети дошкольного возраста до шести лет.....20 %
- Дети школьного возраста и взрослые до 69 лет...30 %
- Взрослые в возрасте от 70 до 74 лет20 % (работающие пенсионеры с уровнем дохода до выхода на пенсию: 30 %)

Медицинские расходы

- Если вы только что устроились на работу в компанию и еще не получили страховую карту.
- При покупке медицинских принадлежностей, например, гипса.
- При прохождении курса акупунктуры, моксibuции или массажа, который ваш врач считает необходимым с медицинской точки зрения.
- Когда вы получаете медицинские услуги за пределами Японии.



В перечисленных выше случаях вам придется оплатить все расходы самостоятельно, однако после одобрения заявления вы получите право на возмещение расходов за вычетом совместного платежа.

Расходы на высокзатратное медицинское обслуживание

Система высокзатратного медицинского обслуживания — это система финансовой поддержки в случаях, когда общая сумма медицинских расходов на лечение или лекарства (за исключением расходов на питание и пребывание в больнице) за месяц превышает определенный лимит. В таких случаях покрывается сумма, превышающая лимит. Фиксированный лимит ежемесячных доплат зависит от возраста (независимо от того, достиг ли застрахованный 70 лет) и уровня дохода застрахованного.

Медицинские транспортные расходы

Если пациент испытывает трудности с передвижением из-за болезни или травмы, но по указанию врача его переводят в другое медицинское учреждение в связи с временной и неотложной необходимостью, он имеет право на возмещение расходов на медицинскую транспортировку наличными, если соблюдаются следующие требования:

- Вы прошли надлежащее лечение в медицинском учреждении, в которое были переведены.
- Причиной, по которой пациент испытывал значительные трудности при транспортировке, является его (ее) травма или заболевание, ставшее причиной транспортировки.
- Транспортировка была экстренной и неизбежной.

Пособие по несчастному случаю и болезни

Если застрахованному не удалось выйти на работу из-за болезни или травмы и он отсутствовал на работе в течение трех дней подряд, пособие в связи с несчастным случаем и болезнью будет выплачиваться с четвертого дня отсутствия.

Продолжительность выплаты составляет в общей сложности до 18 месяцев, считая с первого дня выплаты.

Единовременное пособие по рождению ребенка и уходу за ним

Это пособие выплачивается застрахованному лицу или его иждивенцу для покрытия расходов, связанных с рождением ребенка. Как правило, размер пособия на одного ребенка составляет 500 000 иен.

Пособие на отпуск по беременности и родам

Застрахованная по медицинскому страхованию имеет право на получение пособия по беременности и родам, когда берет отпуск по рождению ребенка. Пособие выплачивается за дни отсутствия застрахованной на работе в течение периода, начинающегося за 42 дня (98 дней в случае многоплодной беременности) до предполагаемого дня родов и 56 дней после него.

Семейные медицинские расходы

Если иждивенцы застрахованного лица (абонента) заболели или получили травму, застрахованное лицо имеет право на возмещение семейных медицинских расходов. Диапазон, размер и продолжительность выплат такие же, как и для застрахованного лица.

2-2

Национальное медицинское страхование

(1) Требования для записи

- Все зарегистрированные жители страны в возрасте до 75 лет, не участвующие в медицинском страховании работников, обязаны зарегистрироваться в системе национального медицинского страхования.
- Иностранцы обязаны зарегистрироваться в системе национального медицинского страхования, за исключением следующих случаев:

- Срок пребывания в стране составляет менее трех месяцев (*).
- Лицо имеет статус проживания «Временный посетитель».
- Лицо имеет статус проживания «Специальная деятельность», а виды деятельности указаны как «получение медицинской помощи» или «оказание бытовой помощи человеку, занимающемуся вышеуказанной деятельностью».
- Лицо имеет статус проживания «Специальная деятельность», а виды деятельности указаны как «осмотр достопримечательностей, отдых или другие подобные виды деятельности».
- Лицо имеет статус проживания «Дипломат».
- Лица, не имеющие действительного статуса проживания.
- Лица из страны, с которой у правительства Японии заключено соглашение о социальном обеспечении, включая медицинское страхование, и имеющие официальное свидетельство, выданное правительством, подтверждающее их участие в системе социального страхования в их родной стране.



- * Даже если срок вашего пребывания в стране составляет менее трех месяцев, вы можете зарегистрироваться в системе национального медицинского страхования, если вы имеете один из перечисленных ниже статусов проживания и если у вас есть документ, подтверждающий, что срок вашего пребывания в стране составит более трех месяцев:

- артист;
- техник-стажер;
- иждивенец;
- специальная деятельность (за исключением пп. iii. и iv. выше).

(2) Заявление о регистрации и выходе

Вы можете зарегистрироваться в системе национального медицинского страхования (*) или выйти из нее в муниципалитете своего района. Подробную информацию можно получить в муниципалитете.

- (*) Вы должны выйти из системы национального медицинского страхования в следующих случаях:

- При переезде в другое муниципальное образование.
- Если вы вступаете в программу медицинского страхования работников.

(3) Страховые взносы

Страховые взносы рассчитываются на каждое домохозяйство и определяются в зависимости от дохода застрахованного лица и количества людей в домохозяйстве. Их оплачивает глава семьи.

* Страховые взносы могут быть уменьшены в зависимости от дохода и других обстоятельств. Дополнительную информацию можно получить в муниципалитете вашего района.

(4) Льготы

Совместная оплата медицинских расходов

Коэффициент совместной оплаты медицинских расходов для застрахованных лиц следующий:

- Дети дошкольного возраста до шести лет 20 %
- Дети школьного возраста и взрослые до 69 лет ... 30 %
- Взрослые в возрасте от 70 до 74 лет 20 % (работающие пенсионеры с уровнем дохода до выхода на пенсию: 30 %)

Медицинские расходы

- Если вы только что зарегистрировались в системе национального медицинского страхования и еще не получили страховую карту.
- При покупке медицинских принадлежностей, например гипса.
- При прохождении курса акупунктуры, моксibuции или массажа, который ваш врач считает необходимым с медицинской точки зрения.
- Когда вы получаете медицинские услуги за пределами Японии.

В перечисленных выше случаях вам придется оплатить все расходы самостоятельно, однако после одобрения заявления вы получите право на возмещение расходов за вычетом совместного платежа.



Расходы на высокзатратное медицинское обслуживание

Система высокзатратного медицинского обслуживания — это система финансовой поддержки в случаях, когда общая сумма медицинских расходов на лечение или лекарства (за исключением расходов на питание и пребывание в больнице) за месяц превышает определенный лимит. В таких случаях покрывается сумма, превышающая лимит. Фиксированный лимит ежемесячных доплат зависит от возраста (независимо от того, достиг ли застрахованный 70 лет) и уровня дохода застрахованного.

Медицинские транспортные расходы

Если пациент испытывает трудности с передвижением из-за болезни или травмы, но по указанию врача его переводят в другое медицинское учреждение в связи с временной и неотложной необходимостью, он имеет право на возмещение расходов на медицинскую транспортировку наличными, если соблюдаются следующие требования:

- Вы прошли надлежащее лечение в медицинском учреждении, в которое были переведены.
- Причиной, по которой пациент испытывал значительные трудности при транспортировке, является его (ее) травма или заболевание, ставшее причиной транспортировки.
- Транспортировка была экстренной и неизбежной.

Единовременное пособие по рождению ребенка и уходу за ним

Это пособие выплачивается застрахованному лицу или его иждивенцу для покрытия расходов, связанных с рождением ребенка. Как правило, размер пособия на одного ребенка составляет 500 000 иен.

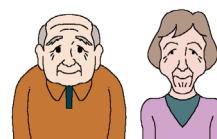
2-3

Система медицинского обслуживания пожилых людей на позднем этапе жизни

(1) Требования для записи

Вам исполнилось 75 лет

- Все зарегистрированные жители Японии в возрасте 75 лет и старше должны зарегистрироваться в системе медицинского обслуживания пожилых людей на позднем этапе жизни.
- Лица от 65 до 74 лет с установленной инвалидностью также могут вступить в эту программу.
- Вы должны выйти из других медицинских программ страхования (Национальное медицинское страхование, Ассоциации медицинского страхования, Японская ассоциация медицинского страхования, Ассоциация взаимопомощи и т. д.).
- Все иностранные граждане в возрасте 75 лет и старше, за исключением следующих случаев, также должны вступить в эту программу:



- i. Срок пребывания в стране составляет менее трех месяцев (*).
- ii. Лицо имеет статус проживания «Временный посетитель».
- iii. Лицо имеет статус проживания «Специальная деятельность», а виды деятельности указаны как «получение медицинской помощи» или «оказание бытовой помощи человеку, занимающемуся вышеуказанной деятельностью».
- iv. Лицо имеет статус проживания «Специальная деятельность», а виды деятельности указаны как «осмотр достопримечательностей, отдых или другие подобные виды деятельности».
- v. Лицо имеет статус проживания «Дипломат».
- vi. Лица, не имеющие действительного статуса проживания.
- vii. Лица из страны, с которой у правительства Японии заключено соглашение о социальном обеспечении, включая медицинское страхование, и имеющие официальное свидетельство, выданное правительством, подтверждающее их участие в системе социального страхования в их родной стране.

(*) Даже если срок вашего пребывания в стране составляет менее трех месяцев, вы можете зарегистрироваться в программе, если вы имеет один из перечисленных ниже статусов проживания и если у вас есть документ, подтверждающий, что срок вашего пребывания в стране составит более трех месяцев:

- артист;
- техник-стажер;
- иждивенец;
- специальная деятельность (за исключением пп. iii. и iv. выше).

(2) Заявление о регистрации и выходе

Заявление можно подать в муниципалитет вашего района. Подробную информацию можно получить в муниципалитете. Лица, переезжающие в другое муниципальное образование другой префектуры, должны выйти из этой программы.

(3) Страховые взносы

Страховые взносы представляют собой общую сумму базовых взносов на душу населения и взносов на основании дохода.

В некоторых случаях страховые взносы снижаются для иждивенцев в медицинском страховании работников или для застрахованных лиц в соответствии с их уровнем дохода и жизненным статусом. Подробную информацию можно получить в муниципалитете вашего района или в Ассоциации, ответственной за функционирование системы здравоохранения для пожилых людей в возрасте от 75 лет.

(4) Льготы

Совместная оплата медицинских расходов

Если вы получаете медицинскую помощь в рамках страхового покрытия, ваш коэффициент доплаты составляет 10 %. Однако если ваш доход находится на уровне дохода до выхода на пенсию, ваша доля составит 30 % или если у вас доход выше определенного уровня, ваша доля составляет 20%.

Медицинские расходы

- Если вы только что оформили страховку и еще не получили страховую карту.
- При покупке медицинских принадлежностей, например, гипса.
- При прохождении курса акупунктуры, моксibuстии или массажа, который ваш врач считает необходимым с медицинской точки зрения.
- Когда вы получаете медицинские услуги за пределами Японии.

В перечисленных выше случаях вам придется оплатить все расходы самостоятельно. Если ваше заявление будет одобрено, вы сможете оплатить расходы на лечение в размере, превышающем доплату.



Расходы на высокозатратное медицинское обслуживание

Система высокозатратного медицинского обслуживания — это система финансовой поддержки в случаях, когда общая сумма медицинских расходов на лечение или лекарства (за исключением расходов на питание и пребывание в больнице) за месяц превышает определенный лимит. В таких случаях покрывается сумма, превышающая лимит. Фиксированный лимит ежемесячных доплат зависит от уровня дохода застрахованного лица.

Медицинские транспортные расходы

Если пациент испытывает трудности с передвижением из-за болезни или травмы, но по указанию врача его переводят в другое медицинское учреждение, он имеет право на возмещение расходов на медицинскую транспортировку наличными, если соблюдаются следующие требования:

- Вы прошли надлежащее лечение в медицинском учреждении, в которое были переведены.
- Причиной, по которой пациент испытывал значительные трудности при транспортировке, является его (ее) травма или заболевание, ставшее причиной транспортировки.
- Транспортировка была экстренной и неизбежной.

3

Лекарства

- Лекарства можно приобрести в аптеках и аптечных пунктах.
- Лекарства часто используются для лечения болезней и травм. Однако помните, что у любого лекарства есть побочные эффекты и обращаться с ним нужно осторожно.
- Если у вас возникли вопросы о каком-либо лекарстве, проконсультируйтесь с фармацевтом или зарегистрированным продавцом лекарств в аптеке и в аптечном магазине.

* Зарегистрированный продавец лекарств также предлагает некоторые безрецептурные фармацевтические препараты.

3-1

Аптеки

Аптека — это магазин, где фармацевты готовят лекарства по рецепту врача. Получив рекомендации по приему лекарств, вы можете их забрать. В аптеке также можно приобрести безрецептурные препараты.

3-2

Аптечные пункты

Безрецептурные фармацевтические препараты можно приобрести как в аптеках, так и в аптечных пунктах. Однако в аптечных пунктах нельзя приготовить лекарства по рецепту.

