

1

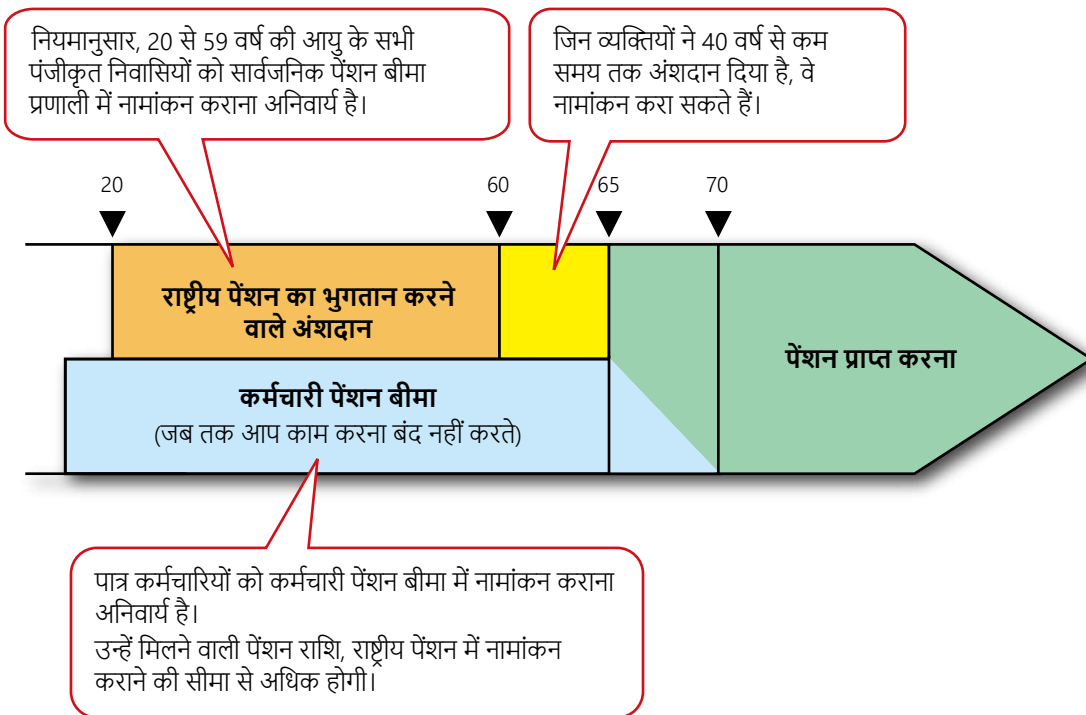
पेंशन

जापान की सार्वजनिक पेंशन प्रणाली एक ऐसी व्यवस्था है जो पारस्परिक पीढ़ीगत सहयोग के माध्यम से जीवन भर की सामाजिक सुरक्षा प्रदान करती है।

यह प्रणाली इस योजना के साथ संचालित होती है कि कामकाजी पीढ़ी द्वारा किए गए योगदान, बुजुर्गों जैसे लोगों को पेंशन लाभ देने के लिए उपयोग किए जाते हैं।

बुजुर्ग पेंशन (Old-age Pension) के अलावा, इस प्रणाली में विकलांगता पेंशन (Disability Pension) और परिवार के जीवित सदस्यों के लिए पेंशन (Survivor Pension) भी शामिल हैं।

वृद्धावस्था मूल पेंशन और वृद्धावस्था कर्मचारी पेंशन की छवि



1-1

राष्ट्रीय पेंशन

जापानी राष्ट्रीय पेंशन प्रणाली एक सार्वजनिक पेंशन प्रणाली है जिसमें जापान में निवास करने वाले 20 से 59 वर्ष के सभी लोगों के लिए नामांकन अनिवार्य है।

(1) प्रणाली में नामांकन कैसे करें

बीमित व्यक्तियों (प्रतिभागियों) को उनकी स्थिति के अनुसार तीन श्रेणियों में वर्गीकृत किया गया है:

i. श्रेणी I बीमित व्यक्ति

- वे व्यक्ति जो श्रेणी II या III में नहीं आते, जैसे कि स्वरोजगार वाले, विद्यार्थी आदि।
- ऐसे लोगों को अपने क्षेत्र के नगरपालिका कार्यालय में आवेदन करना होता है।

ii. श्रेणी II बीमित व्यक्ति

- वे व्यक्ति जो पहले से कर्मचारियों की पेंशन बीमा प्रणाली में नामांकित हैं।
- आवेदन प्रक्रिया उनके नियोजक द्वारा पूरी की जाती है।

iii. श्रेणी III बीमित व्यक्ति (Category III Insured Persons)

- श्रेणी II बीमित व्यक्तियों के आश्रित।
- आवेदन प्रक्रिया उस कंपनी द्वारा पूरी की जाती है जहाँ उनका जीवनसाथी (जो श्रेणी II में है) कार्यरत है।

* श्रेणी I के बीमित व्यक्ति के आश्रित श्रेणी III में नहीं आते।

* जो आश्रित जीवनसाथी 65 वर्ष से ऊपर के पेंशन प्राप्तकर्ताओं से विवाहित हैं, उन्हें भी श्रेणी III में नहीं रखा जाता।

इसके अलावा, जो लोग ऊपर दी गई तीनों श्रेणियों में नहीं आते और जिनकी उम्र 60 से 69 वर्ष के बीच है, वे यदि कुछ शर्तें पूरी करते हैं तो "वैकल्पिक सदस्यता" (Optional Subscribers) के रूप में राष्ट्रीय पेंशन में नामांकित हो सकते हैं। आवेदन संबंधित व्यक्ति के क्षेत्रीय नगरपालिका कार्यालय में करना होगा।

* जिनकी उम्र 65 से 69 वर्ष है, उन्हें वैकल्पिक सदस्य बनने के लिए कुछ अतिरिक्त शर्तें पूरी करनी होती हैं, जैसे 1 अप्रैल 1965 से पहले जन्मे होना या 10 साल की पात्रता अवधि पूरी न कर पाना।

(2) अंशदान

- श्रेणी I और वैकल्पिक सदस्य (Optional Subscribers) के लिए अंशदान एक निश्चित राशि होती है। वैकल्पिक रूप से, वे अतिरिक्त 400 येन/माह देकर "ऑर्डिनरी ओनर्स" (ordinary owners) के रूप में भी अंशदान कर सकते हैं। श्रेणी II और III के लिए पेंशन अंशदान से छूट दी जाती है।
- श्रेणी I के सदस्य भुगतान नोटिस मिलने पर नकद भुगतान कर सकते हैं: (बैंक, कंवीनियंस स्टोर, बैंक ट्रांसफर या क्रेडिट कार्ड के माध्यम से)।
- यदि आप एकमुश्त भुगतान करते हैं, तो आपको छूट भी मिल सकती है।
- यदि किसी की आय कम हो गई है या उन्होंने अपनी नौकरी खो दी है, तो वे योगदान में छूट या स्थगन के लिए आवेदन कर सकते हैं।
- अधिक जानकारी के लिए, कृपया अपनी नगरपालिका सरकार या अपने नज़दीकी जापान पेंशन सेवा (Japan Pension Service (JPS)) शाखा से संपर्क करें।
- * यदि आप अंशदान का भुगतान जारी नहीं रखते हैं:
 - एक वर्ष की अनुपस्थिति पर वृद्धावस्था मूल पेंशन से लगभग 20,000 येन प्रति वर्ष की कटौती की जाती है।
 - यदि आप विकलांग हो जाते हैं, तो आपको विकलांगता पेंशन नहीं मिल सकती।
 - आपकी मृत्यु होने की स्थिति में, आपके आश्रित परिवार को "उत्तरजीवी मूल पेंशन" नहीं मिल सकती।

(3) लाभ

वृद्धावस्था मूल पेंशन

- जिन व्यक्तियों ने कम से कम 10 वर्षों तक अंशदान किया है, वे 65 वर्ष की आयु में वृद्धावस्था मूल पेंशन प्राप्त करने के पात्र हैं।
- लाभ राशि का निर्धारण उस अवधि के आधार पर किया जाता है जिसमें बीमित व्यक्ति ने अंशदान किया है।
- जिन व्यक्तियों ने 20 वर्ष की आयु से लेकर 59 वर्ष की आयु तक 40 वर्षों तक अंशदान किया है, वे पूरी पेंशन राशि प्राप्त कर सकते हैं।
- जो लोग अतिरिक्त अंशदान करते हैं, वे अतिरिक्त पेंशन प्राप्त कर सकते हैं: $200 \text{ येन} \times \text{अतिरिक्त अंशदान किए गए महीनों की संख्या (वार्षिक राशि)}$ ।
 - * जिन अवधियों के दौरान अंशदान नहीं किया गया है, उन्हें पेंशन योग्यता अवधि में शामिल नहीं किया जाएगा, जब तक कि वे छूट या स्थगन की विशेष स्थिति में न हों।
 - * जिन व्यक्तियों को कुछ समय के लिए अंशदान भुगतान से छूट दी गई है, उन्हें दी जाने वाली पेंशन लाभ राशि की गणना ऐसी छूट के प्रकार और राष्ट्रीय खजाने में मूल पेंशन व्यय अनुपात के अनुसार की जाएगी।

विकलांगता मूल पेंशन

- जिन व्यक्तियों ने नीचे दिए गए सभी शर्तों को पूरा किया हो, वे विकलांगता मूल पेंशन प्राप्त करने के पात्र हैं:
 - i. पहली बार डॉक्टर/दंत चिकित्सक से उस बीमारी या चोट के लिए परामर्श लिया गया हो, जिसने बाद में विकलांगता उत्पन्न की, उस समय बीमित व्यक्ति राष्ट्रीय पेंशन प्रणाली में शामिल था।
 - ii. बीमारी या चोट के कारण एक निश्चित स्तर से अधिक विकलांगता हुई हो।
 - iii. पहली चिकित्सकीय जांच से एक दिन पहले तक अंशदान भुगतान की आवश्यकताएँ पूरी की गई हों।

विकलांगता की श्रेणियाँ:

- दो ग्रेड होते हैं Grade 1, Grade 2
- और लाभ की राशि इस पर निर्भर करती है
 - i. Grade 1 → वृद्धावस्था मूल पेंशन $\times 1.25$ (पूरा + 25%)
 - ii. Grade 2 → पूरी वृद्धावस्था मूल पेंशन राशि

- यदि आपके पास एक बच्चा है, तो वह किसी भी ग्रेड से संबंधित हो, अतिरिक्त राशि प्रदान की जाती है।

उत्तरजीवी मूल पेंशन

- एक "बच्चे के साथ आश्रित" या एक "बच्चा" जो निम्नलिखित शर्तों को पूरा करता है, वह उत्तरजीवी मूल पेंशन प्राप्त करने का पात्र है।

⇒ पात्रता शर्तें:

 - i. जिस समय 60 वर्ष या उससे अधिक आयु के लेकिन 65 वर्ष से कम आयु के किसी बीमाकृत या पूर्व बीमाकृत व्यक्ति की मृत्यु हुई, तथा जो जापान में रहता था, उस समय उसने अंशदान भुगतान की आवश्यकताओं को पूरा किया था।
 - ii. बीमित व्यक्ति, जिसने वृद्धावस्था मूल पेंशन के लिए 25 वर्षों तक अंशदान किया था, की मृत्यु हो गई।

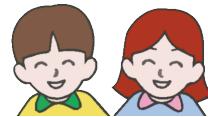
⇒ ऐसा "आश्रित" या "बच्चा" जो मृत बीमित व्यक्ति पर आर्थिक रूप से निर्भर था और नीचे दी गई किसी एक शर्त को पूरा करता हो:
- उत्तरजीवी पेंशन की राशि मूल पेंशन के बराबर होती है। यदि आपके पास बच्चा है, तो अतिरिक्त राशि दी जाती है।

मुख्य बिंदु

"बच्चा" कौन है?

"बच्चा" शब्द का तात्पर्य ऐसे बच्चे या युवा अविवाहित व्यक्ति से है जो निम्नलिखित दो शर्तें पूरी करता है:

- 18 वर्ष से कम, तथा अपने जन्मदिन के बाद 31 मार्च तक 18 वर्ष की आयु; या
- विकलांगता ग्रेड 1 या 2 वाले 20 वर्ष से कम उम्र के हों।

**एकमुश्त मृत्यु लाभ**

- यदि किसी बीमित व्यक्ति ने श्रेणी I के रूप में 36 महीने से अधिक अंशदान किया है और अभी तक कोई लाभ प्राप्त नहीं किया है, तो परिवार का कोई सदस्य यह एकमुश्त मृत्यु लाभ प्राप्त कर सकता है।
- लाभ राशि अंशदान की अवधि और छूट अवधि की लंबाई के आधार पर अलग-अलग होती है।

विधवा पेंशन

- यह पेंशन उस विधवा को दी जाती है जिसके पति ने कम से कम 10 वर्षों तक श्रेणी I के बीमित व्यक्ति के रूप में अंशदान किया हो और जिसकी मृत्यु हो गई हो। शर्तें: पति की आर्थिक सहायता उस विधवा को प्राप्त होनी चाहिए थी। पति की मृत्यु के समय विधवा की उनसे शादी को कम से कम 10 वर्ष हो चुके हों। पेंशन भुगतान आयु: 60 से 65 वर्ष तक
- वृद्धावस्था मूल पेंशन का 3/4 हिस्सा (केवल उस अवधि के आधार पर गणना की जाती है जब पति श्रेणी I में था)।

1-2**कर्मचारी पेंशन बीमा प्रणाली**

वे कर्मचारी जो ऐसे नियोक्ता के लिए कार्य करते हैं जिनके पास अपने कर्मचारियों को उचित स्वास्थ्य और पेंशन बीमा प्रणाली में नामांकित करने की जिम्मेदारी है, वे "कर्मचारी पेंशन बीमा" में नामांकित होते हैं। नामांकन आवश्यकताओं को पूरा करने पर कर्मचारी और नियोक्ता दोनों को यह अनिवार्य है।

जो लोग कर्मचारी पेंशन बीमा प्रणाली के लिए पात्र नहीं हैं, उन्हें "राष्ट्रीय पेंशन प्रणाली" में नामांकित होना आवश्यक है।

(1) पात्र सदस्य (सदस्यता)

- वे व्यक्ति जो 70 वर्ष से कम उम्र के हैं और उन नियोक्ताओं के लिए काम करते हैं जो अपने कर्मचारियों को उचित स्वास्थ्य और पेंशन बीमा प्रणाली में नामांकित करने के लिए उत्तरदायी हैं, और नामांकन आवश्यकताओं को पूरा करते हैं, उन्हें "कर्मचारी पेंशन बीमा" में नामांकित किया जाता है।
- वे व्यक्ति जो 70 वर्ष या उससे अधिक उम्र के हैं और वृद्धावस्था मूल पेंशन प्राप्त करने के योग्य नहीं हैं, वे अनुरोध करने पर "वैकल्पिक बीमित सदस्य (optional insured)" बन सकते हैं।

उपयुक्त नियोक्ताओं की जिम्मेदारी

निम्नलिखित नियोक्ताओं को अपने कर्मचारियों को कर्मचारियों के स्वास्थ्य और पेंशन बीमा प्रणाली में नामांकित करना आवश्यक है:

- कंपनियाँ (Corporations);
- निजी संस्थाएँ (Private entities) – कृषि, वानिकी, मत्स्य पालन और सेवा उद्योगों को छोड़कर, जिनके पास कम से कम 5 कर्मचारी हों;
- स्वैच्छिक व्यवसाय (Voluntary applicable businesses) – श्रमिक-प्रबंधन समझौते के आधार पर।

बीमित बनने की शर्तें

निम्नलिखित श्रेणियों (a से c) में आने वाले कर्मचारी उपयुक्त नियोक्ताओं द्वारा बीमित होंगे:

- (a) नियमित कर्मचारी, प्रतिनिधि और कार्यकारी अधिकारी।
- (b) वे व्यक्ति जिनके नियमित काम के घंटे और दिन उस कार्यालय के नियमित कर्मचारियों के 3/4 हैं (जैसे कि पार्ट-टाइम, अस्थायी कर्मचारी आदि)।
- (c) वे व्यक्ति जिनके काम के घंटे और दिन 3/4 से कम हैं, लेकिन निम्नलिखित सभी चार शर्तें पूरी करते हैं:
 - i. प्रति सप्ताह काम के घंटे 20 या अधिक हों;
 - ii. न्यूनतम वेतन 88,000 येन प्रति माह हो;
 - iii. वे छात्र न हों;
 - iv. वे व्यक्ति जो 51 या अधिक कर्मचारियों वाली कंपनी में काम करते हैं।

नोट:

1. राष्ट्रीय और स्थानीय सरकारों से संबंधित उपयुक्त नियोक्ताओं द्वारा नियोजित कर्मचारी केवल ऊपर उल्लिखित i से iii को पूरा करके ही बीमाकृत हो सकते हैं।
2. जिन व्यक्तियों की रोजगार अवधि दो महीने या उससे कम निर्दिष्ट है और जिनके उक्त अवधि से अधिक रोजगार में रहने की उम्मीद नहीं है, वे बीमाधारक बनने के लिए पात्र नहीं होंगे (भले ही उनकी मूल रोजगार अवधि दो महीने से कम हो, कुछ लोग रोजगार की शुरुआत से ही बीमाधारक बनने के पात्र हो सकते हैं।)

(2) अंशदान

- सह-भुगतान अंशदान की गणना निम्नलिखित सूत्र के अनुसार की जाती है:

मासिक वेतन: $\rightarrow (\text{मासिक औसत वेतन}) \times \text{योगदान दर} \div 2$

बोनस: $\rightarrow (\text{मानक बोनस राशि}) \times \text{योगदान दर} \div 2$

* नियोक्ता और कर्मचारी दोनों कर्मचारी पेंशन बीमा अंशदान का आधा-आधा भुगतान करते हैं।

(3) लाभ

वृद्धावस्था कर्मचारी पेंशन

- वे लोग जो वृद्धावस्था मूल पेंशन (Old-age Basic Pension) के लिए पात्रता शर्तें पूरी करते हैं और कम से कम एक महीने के लिए कर्मचारी पेंशन बीमा में नामांकित रहे हैं, वे वृद्धावस्था कर्मचारी पेंशन प्राप्त करने के पात्र हैं।
- पेंशन की राशि उस व्यक्ति के मासिक वेतन (मासिक औसत पारिश्रमिक) और अंशदान की अवधि आदि के आधार पर तय की जाती है।
- * आप यदि अंशदान भुगतान की पात्रता को पूरा करते हैं तो 65वें जन्मदिन से पहले भी वृद्धावस्था कर्मचारी पेंशन प्राप्त कर सकते हैं।

विकलांगता कर्मचारी पेंशन

- विकलांगता कर्मचारी पेंशन प्राप्त करने के लिए निम्नलिखित सभी शर्तें पूरी करनी आवश्यक हैं:

- i. पहली बार जब डॉक्टर/दंत चिकित्सक से उस बीमारी या चोट के लिए परामर्श लिया गया जिसने विकलांगता उत्पन्न की, वह उस समय लिया गया हो जब व्यक्ति कर्मचारी पेंशन बीमा में नामांकित था।
- ii. विकलांगता बीमारी या चोट के कारण उत्पन्न हुई हो।
- iii. अंशदान भुगतान की पात्रता पहली चिकित्सकीय परामर्श तिथि से एक दिन पहले तक पूरी की गई हो।

- विकलांगता की तीन श्रेणियाँ होती हैं।
- पेंशन राशि विकलांगता के ग्रेड के अनुसार अलग-अलग होती है।

- ग्रेड 1 → वृद्धावस्था कर्मचारी पेंशन × 1.25
- ग्रेड 2 और 3 → वृद्धावस्था कर्मचारी पेंशन के बराबर

- * ग्रेड 3 के लिए न्यूनतम गारंटीकृत लाभ दिया जाता है:
न्यूनतम लाभ = ग्रेड 2 विकलांगता मूल पेंशन × 3/4

यदि आपकी विकलांगता कर्मचारी पेंशन के लिए स्वीकृत नहीं होती, तब भी आप विकलांगता के अन्य लाभों के लिए पात्र हो सकते हैं।

उत्तरजीवी कर्मचारी पेंशन

- यदि बीमित व्यक्ति की मृत्यु हो जाती है, तो उसके आश्रित उत्तरजीवी निम्नलिखित में से किसी एक शर्त को पूरा करने पर उत्तरजीवी कर्मचारी पेंशन प्राप्त करने के पात्र होते हैं:

- यदि बीमित व्यक्ति अंशदान भुगतान की पात्रता को पूरा करता था और उसकी मृत्यु हो गई हो;
- यदि बीमित व्यक्ति अंशदान की पात्रता पूरी करता था और उसकी मृत्यु, बीमारी/चोट के पहले डॉक्टर परामर्श की तिथि से 5 वर्ष के भीतर हुई हो;
- जब कोई बीमित व्यक्ति या पूर्व बीमित व्यक्ति जिसकी मृत्यु हो गई हो और जिसे 25 वर्षों तक की पूरी कवरेज मिली हो;
- जब किसी व्यक्ति की मृत्यु हो जाती है जो विकलांगता ग्रेड 1 या 2 के लिए कर्मचारी पेंशन प्राप्त करने के योग्य था।

- उत्तरजीवी पेंशन की राशि = वृद्धावस्था कर्मचारी पेंशन का 3/4

मुख्य बिंदु

"उत्तरजीवी (Survivor)" कौन होता है?

"उत्तरजीवी" को निम्नलिखित में से किसी के रूप में परिभाषित किया गया है:

- पति या पत्नी (यदि पति है, तो उसकी आयु 55 वर्ष से अधिक होनी चाहिए। वह 60 वर्ष की आयु से पेंशन प्राप्त कर सकता है।)
 - बच्चा (जैसा कि राष्ट्रीय पेंशन प्रणाली में परिभाषित किया गया है।)
 - माता-पिता (Parents) (55 वर्ष से अधिक आयु के। वे 60 वर्ष की आयु से पेंशन प्राप्त कर सकते हैं।)
 - पौत्र/पौत्री (Grandchildren) (उन पर बच्चों जैसी ही शर्तें लागू होती हैं।)
 - दादा-दादी/नाना-नानी (Grandparents) (55 वर्ष से अधिक आयु के। वे 60 वर्ष की आयु से पेंशन प्राप्त कर सकते हैं।)
- * यदि पति उत्तरजीवी मूल पेंशन के लिए पात्र है, तो वह 55 वर्ष की आयु से उत्तरजीवी कर्मचारी पेंशन प्राप्त कर सकता है।
 - * माता-पिता, पोते-पोतियाँ और दादा-दादी को प्राथमिकता क्रम के अनुसार लाभ प्राप्त हो सकता है।



1-3

एकमुश्त निकासी भुगतान

पात्रता

आप एकमुश्त निकासी भुगतान (LWP) का दावा कर सकते हैं यदि आप जापान छोड़ते हैं और निम्न सभी शर्तों को पूरा करते हैं:

- आपकी जापानी नागरिकता नहीं है।
- आपने कर्मचारी पेंशन बीमा (EPI) या राष्ट्रीय पेंशन श्रेणी I (NP) के तहत कम से कम 6 महीने तक योगदान दिया है।
- आपके पुरानी आयु पेंशन के लिए अर्हता प्राप्त करने की अवधि 10 वर्षों से कम है।
- आपके पास अब जापान में पंजीकृत पता नहीं है।
- आप अब EPI और NP से कवर नहीं होते।
- आपको कभी भी जापानी सार्वजनिक पेंशन लाभ प्राप्त करने का अधिकार नहीं था (जिसमें विकलांगता भत्ता भी शामिल है)।
- जापान में पंजीकृत पता समाप्त होने की तिथि से 2 वर्षों के भीतर आप दावा करें।

आवेदन के लिए महत्वपूर्ण नोट्स

लंप-सम विद्वार्डल पेमेंट (LWP) के लिए आवेदन करने से पहले, कृपया नीचे दिए गए नोट्स को ध्यानपूर्वक पढ़ें:

- जब आप LWP के लिए आवेदन करते हैं: आपके अतीत में किए गए सभी बीमाकृत (insured) अवधि को LWP राशि की गणना के लिए आधार के रूप में उपयोग किया जाएगा। एक बार जब आपको LWP की राशि मिल जाती है, तो ये बीमाकृत अवधि अब मान्य नहीं रहेंगी। LWP का दावा करने से पहले जापानी वृद्धावस्था पेंशन (old-age basic pension) प्राप्त करने की संभावना पर गंभीरता से विचार करें।
* LWP का आवेदन फॉर्म JPS (Japan Pension Service) की वेबसाइट से डाउनलोड किया जा सकता है। आवेदन फॉर्म पर दिए गए नोट्स को भी ध्यान से पढ़ें।
- यदि आपके पास अभी भी जापान में एक पंजीकृत पता है: और JPS को आपके आवेदन प्राप्त होने के दिन तक वह पता पंजीकृत है, तो आपका आवेदन अस्वीकृत कर दिया जाएगा। आवेदन करने से पहले, कृपया उस नगर पालिका को मूव-आउट नोटिस दें जहाँ आप रहते हैं।
- यदि आप विदेश जाने से पहले ही जापान में रहते हुए आवेदन जमा कर रहे हैं: तो कृपया सुनिश्चित करें कि आपका आवेदन उस दिन JPS तक पहुँच जाए जब आप रेजिडेंस सर्टिफिकेट में दी गई योजना के अनुसार जापान छोड़ते हैं।
- LWP राशि की गणना आपकी बीमाकृत 5 वर्ष (60 महीने) तक की अवधि के आधार पर की जाएगी:

अधिक जानकारी और आवेदन फॉर्म डाउनलोड करने के लिए, कृपया JPS वेबसाइट पर जाएँ:

<https://www.nenkin.go.jp/shinsei/jukyu/sonota-kyufu/20150406.html>



मुख्य बिंदु

सामाजिक सुरक्षा समझौता

जापान ने कई देशों के साथ सामाजिक सुरक्षा समझौते (Social Security Agreements) किए हैं। यदि आपने किसी ऐसे देश में बीमा अंशदान की अवधि पूरी की है जहाँ जापान के साथ कुल बीमा अवधि पर आधारित समझौता है, तो आप जापान और/या उस देश से लाभ प्राप्त करने के पात्र हो सकते हैं — भले ही दोनों देशों में आपके बीमाकृत समय की अवधि अलग-अलग हो। यह पात्रता दोनों देशों की बीमाकृत अवधि को मिलाकर तय की जाती है।



स्वास्थ्य, श्रम और कल्याण मंत्रालय की वेबसाइट पर अनुबंधित देशों की सूची देखें

<https://www.mhlw.go.jp/stf/seisakunitsuite/bunya/nenkin/nenkin/shakaihoshou.html>



2

दीर्घकालिक देखभाल बीमा

जापान में एक ऐसा बीमा प्रणाली है जिसमें पूरा समाज उन बुजुर्गों का सहयोग करता है जिन्हें दीर्घकालिक देखभाल (long-term care) की आवश्यकता होती है। बीमित व्यक्ति प्रीमियम का भुगतान करते हैं और जब उन्हें सहायता की आवश्यकता होती है, तो वे कुछ सह-भुगतान (co-payment) करके सेवाओं का उपयोग कर सकते हैं।



2-1

पात्रता

वे व्यक्ति जो 40 वर्ष या उससे अधिक आयु के हैं और जापान में तीन महीने से अधिक अवधि के लिए निवास करेंगे, उन्हें इस प्रणाली में शामिल होना आवश्यक है।

2-2

प्रीमियम

इस प्रणाली में बीमित व्यक्ति का प्रीमियम पिछली वर्ष की आय और उनके निवास स्थान के आधार पर निर्धारित किया जाता है।

प्रीमियम भुगतान की श्रेणियाँ:

- 65 वर्ष से अधिक आयु के सदस्य (प्राथमिक बीमित व्यक्ति): सामान्यतः, इनका प्रीमियम उनकी पेंशन से काट लिया जाता है। (यदि नकद भुगतान करना हो तो आपको भुगतान नोटिस प्राप्त होगा।)
- 40 से 65 वर्ष की आयु के सदस्य (द्वितीयक बीमित व्यक्ति): इनका प्रीमियम उसी तरह कटता है जैसे उनके चिकित्सा बीमा के लिए प्रीमियम कटता है।

दीर्घकालिक देखभाल बीमा प्रणाली के विवरण के लिए आधिकारिक वेबसाइट

https://www.mhlw.go.jp/stf/newpage_10548.html



2-3

दीर्घकालिक देखभाल सेवा

दीर्घकालिक देखभाल सेवा प्राप्त करने की प्रक्रिया:

- i. अपने क्षेत्र के नगर कार्यालय में आवश्यक दीर्घकालिक देखभाल और समर्थन के प्रमाणपत्र के लिए आवेदन करें। आपके आवेदन को स्वीकृति मिलनी चाहिए।
 - * आपको दीर्घकालिक देखभाल और सहायता सेवाओं के लिए प्रमाणित होना आवश्यक है।
 - * एक बार आवेदन करने पर, आपके शारीरिक और मानसिक स्वास्थ्य की जांच की जाएगी और सामान्यतः 30 दिनों के भीतर आपको परिणाम की सूचना दी जाएगी।
- ii. अपने क्षेत्र के किसी केयर मैनेजर या सामुदायिक सामान्य सहायता केंद्र से केयर प्लान प्राप्त करें।
 - * यदि आप किसी दीर्घकालिक देखभाल सुविधा में स्थानांतरित होना चाहते हैं, तो सीधे उस सुविधा में आवेदन करें।
- iii. सेवा केयर प्लान के अनुसार प्रदान की जाती है।
 - * इसके अतिरिक्त, ऐसे व्यक्तियों के लिए दीर्घकालिक रोकथाम देखभाल और जीवन सहायता सेवाएं भी उपलब्ध हैं जिन्हें आवश्यक दीर्घकालिक देखभाल और समर्थन के लिए प्रमाणित नहीं किया गया है। अधिक जानकारी के लिए अपने नगर कार्यालय से संपर्क करें।

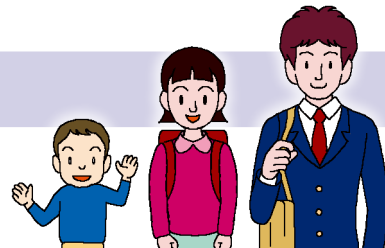
3

बाल कल्याण

3-1

बाल भत्ता

इसके लिए कृपया देखें — अध्याय 4-3, अनुच्छेद 3-4।



3-2

बच्चों के पालन-पोषण का भत्ता

- यह भत्ता एकल अभिभावक परिवार में बच्चों के लिए होता है।
- वे व्यक्ति जो निम्नलिखित स्थिति वाले बच्चों की देखभाल कर रहे हैं, भत्ते के पात्र हो सकते हैं:

- i. जिन बच्चों के माता-पिता का तलाक हो गया है।
- ii. जिन बच्चों के माता या पिता की मृत्यु हो गई है।
- iii. जिन बच्चों के माता या पिता किसी विशेष श्रेणी की विकलांगता से ग्रस्त हैं।
- iv. जिन बच्चों के माता या पिता के जीवित या मृत होने की स्थिति स्पष्ट नहीं है।

* “बच्चे” का अर्थ है वह व्यक्ति जो 18 वर्ष से कम आयु का हो या 18वें जन्मदिन के बाद की पहली 31 मार्च तक हो, या फिर वह व्यक्ति जो कुछ विकलांगताओं के साथ 20 वर्ष से कम आयु का हो।

मासिक भत्ता

* वित्तीय वर्ष 2024 में (राशि हर वर्ष कीमतों के अनुसार बदल सकती है)

- पहले बच्चे के लिए / जब आपके पास केवल एक बच्चा है
 - पूर्ण भुगतान: 45,500 येन
 - आंशिक भुगतान: 45,490 से 10,740 येन के बीच

- दूसरे बच्चे के लिए अतिरिक्त राशि
 - पूर्ण भुगतान: 10,750 येन
 - आंशिक भुगतान: 10,740 से 5,380 येन के बीच
- * लाभ की राशि हर साल महंगाई दर के अनुसार बदलती है। यदि पिछले वर्ष माता-पिता की आय एक निश्चित स्तर से ऊपर थी, तो वे इस भत्ते के पात्र नहीं होंगे। यदि आप पब्लिक पेंशन आदि प्राप्त कर रहे हैं, तो यह भत्ता आंशिक रूप से या नहीं भी दिया जा सकता है। अधिक जानकारी के लिए अपने नगर कार्यालय से संपर्क करें।

3-3

विशेष बाल पालन भत्ता (विकलांग बच्चों के माता-पिता के लिए)

वे माता-पिता या अभिभावक जो 20 वर्ष से कम आयु के शारीरिक या मानसिक रूप से विकलांग बच्चों की देखभाल करते हैं, इस भत्ते के पात्र हो सकते हैं।

- * यदि पिछले वर्ष परिवार की आय एक निश्चित स्तर से ऊपर थी, तो वे इस भत्ते के पात्र नहीं होंगे। विस्तृत जानकारी के लिए अपने नगर कार्यालय से संपर्क करें।

लाभ की राशि

* वित्तीय वर्ष 2024 में (कीमतों से जुड़ी दरों के अनुसार)

- गंभीर विकलांगता के मामले में (Disability Grade 1 के समकक्ष)
 - प्रति बच्चा: 53,350 येन / माह
- विकलांगता ग्रेड 2 के समकक्ष (मध्यम गंभीर विकलांगता)
 - प्रति बच्चा: 36,860 येन / माह

3-4

गंभीर विकलांगता प्रीमियम

वे बच्चे और युवा जो 20 वर्ष से कम आयु के हैं और जिनमें गंभीर शारीरिक या मानसिक विकलांगता है तथा जिन्हें नियमित देखभाल की आवश्यकता होती है, इस प्रीमियम के पात्र हो सकते हैं।

- * यदि पात्र व्यक्ति की पिछले वर्ष की आय एक निश्चित सीमा से अधिक थी, तो वे पात्र नहीं होंगे। अधिक जानकारी के लिए अपने नगर कार्यालय से संपर्क करें।

लाभ की राशि

* वित्तीय वर्ष 2024 में (हर साल खुदरा कीमतों के अनुसार बदलती है)

प्रति बच्चा: 15,690 येन / माह

4

विकलांग व्यक्तियों के लिए कल्याण

4-1

विकलांगता प्रमाणपत्र

यदि किसी व्यक्ति को शारीरिक, बौद्धिक या मानसिक विकलांगता है, तो उसकी विकलांगता के स्तर के अनुसार उसे एक विकलांगता प्रमाणपत्र (Certification for Persons with Disabilities) जारी किया जाता है।

इस प्रमाणपत्र के द्वारा, करों में छूट (टैक्स रिडक्शन) और यातायात किराए में छूट मिलती है।

विकलांगता प्रमाणपत्र के प्रकार

- शारीरिक विकलांगता प्रमाणपत्र: उन व्यक्तियों के लिए जिनके पास स्थायी शारीरिक विकलांगता है।
- बौद्धिक विकलांगता प्रमाणपत्र: उन व्यक्तियों के लिए जिनके पास बौद्धिक विकलांगता है।
- मानसिक विकलांगता प्रमाणपत्र: उन लोगों के लिए जिनकी मानसिक विकलांगता उनके सामाजिक जीवन में कठिनाइयों और सीमाओं का कारण बनती है।

अधिक जानकारी के लिए निम्नलिखित वेबसाइट पर जाएं:

https://www.mhlw.go.jp/stf/seisakunitsuite/bunya/hukushi_kaigo/shougaishahukushi/techou.html

* परामर्श के लिए, कृपया अपने निकटतम नगर कार्यालय से संपर्क करें।



4-2

विकलांग व्यक्तियों और बच्चों के लिए सार्वजनिक सेवाएँ

विकलांग व्यक्तियों के लिए विभिन्न प्रकार की सार्वजनिक सेवाएँ उपलब्ध हैं, जैसे: नर्सिंग और पुनर्वास प्रशिक्षण (rehabilitation training)। बच्चों

और युवाओं के लिए विकास सहायता सेवाएँ भी उपलब्ध हैं।

विकलांग व्यक्तियों के लिए इन सार्वजनिक सेवाओं की अधिक जानकारी के लिए, कृपया अपने नगर कार्यालय से संपर्क करें।



5

सार्वजनिक सहायता

यदि किसी घराने की आय 5-1 में बताए गए आवश्यकताओं को पूरा करने के बावजूद न्यूनतम जीवन स्तर तक नहीं पहुँचती, तो सार्वजनिक सहायता (Public Assistance) दी जा सकती है ताकि आय और न्यूनतम जीवन स्तर के बीच के अंतर को पूरा किया जा सके।

नोट: न्यूनतम जीवन स्तर का निर्धारण स्वास्थ्य, श्रम और कल्याण मंत्रालय (Minister of Health, Labour and Welfare) द्वारा किया जाता है।

विदेशी नागरिक जो निम्नलिखित शर्तों को पूरा करते हैं, वे सहायता प्राप्त करने के पात्र हो सकते हैं:

- जिनका निवास स्थिति (residence status) ऐसी है जिसमें जापान में गतिविधियों पर कोई प्रतिबंध नहीं है, जैसे: स्थायी निवासी (Permanent Resident), जापानी नागरिक के पति/पत्नी या संतान, स्थायी निवासी के पति/पत्नी या संतान, दीर्घकालिक निवासी (Long-Term Resident)

अधिक जानकारी के लिए, कृपया अपने स्थानीय नगरपालिका कार्यालय से संपर्क करें।

5-1

सार्वजनिक सहायता के लिए आवश्यकताएँ

(1) संपत्तियों का उपयोग

यदि आपके पास कोई बचत, ज़मीन या इमारतें हैं जो उपयोग में नहीं हैं, तो उन्हें नकद में बदलें ताकि जीविकोपार्जन किया जा सके।

(2) कौशल का उपयोग

यदि आप काम कर सकते हैं, तो अपने कौशल का सर्वश्रेष्ठ उपयोग करें।

(3) अन्य भत्ते

यदि आप पेंशन या अन्य किसी भी भत्ते के पात्र हैं, तो उसके लिए आवेदन करें।

(4) पारिवारिक सहायता

यदि आपके किसी रिश्तेदार से आर्थिक सहायता मिल सकती है, तो उस सहायता को प्राप्त करें।

5-2

सहायता के प्रकार

सहायता का प्रकार इस आधार पर तय किया जाएगा कि जीवन यापन के लिए क्या आवश्यक है।

| जीवन यापन के आवश्यक खर्च | सहायता का प्रकार | क्या समर्थन किया जाता है |
|---|---|---|
| भोजन, वस्त्र और उपयोगिता सेवाओं के लिए बुनियादी जीवन खर्च | आजीविका सहायता (Livelihood assistance) | <ul style="list-style-type: none"> व्यक्तिगत खर्च (जैसे भोजन) घरेलू उपयोगिता लागत को कवर करने के लिए निश्चित राशि |
| अपार्टमेंट के लिए किराया | आवास सहायता (Housing assistance) | बजट के भीतर वास्तविक खर्च |
| स्कूल भोजन, किताबें, स्टेशनरी आदि के लिए शुल्क (अनिवार्य शिक्षा हेतु) | शिक्षा सहायता (Education assistance) | एक निश्चित राशि (कुछ व्यय एक निर्दिष्ट सीमा के भीतर आते हैं।) |
| चिकित्सा खर्च, उपचार से संबंधित खर्च | चिकित्सा सहायता (Medical assistance) | वास्तविक राशि सीधे चिकित्सा संस्थान को दी जाएगी (कोई सह-भुगतान नहीं) |
| नर्सिंग-केयर बीमा के तहत नर्सिंग देखभाल शुल्क | दीर्घकालिक देखभाल सहायता (Long-term care assistance) | वास्तविक राशि सीधे देखभाल सेवा संस्थान को दी जाएगी (कोई सह-भुगतान नहीं) |
| प्रसव का खर्च | मातृत्व सहायता (Maternity assistance) | बजट के भीतर वास्तविक खर्च |
| रोज़गार के लिए आवश्यक कौशल प्राप्त करने का खर्च | व्यावसायिक सहायता (Occupational assistance) | बजट के भीतर वास्तविक खर्च (हाई स्कूल आदि में पढ़ाई के लिए खर्च का हिस्सा एक निर्दिष्ट मानक राशि पर आधारित है) |
| अंतिम संस्कार का खर्च | अंतिम संस्कार सहायता (Funeral assistance) | बजट के भीतर वास्तविक खर्च |

6

ज़रूरतमंद लोगों की आत्मनिर्भरता के लिए सहायता सेवाएं

ऐसी परामर्श सेवाएँ (आत्मनिर्भरता परामर्श सहायता संगठन) उपलब्ध हैं जो ज़रूरतमंद लोगों को सहायता प्रदान करती हैं। आपके परामर्श की प्रकृति के आधार पर, आपको रोज़गार, घरेलू वित्त और आवास जैसे क्षेत्रों में सहायता मिल सकती है। कृपया पहले अपने स्थानीय आत्मनिर्भरता परामर्श सहायता संगठन से परामर्श लें।

आत्मनिर्भरता परामर्श सहायता संगठनों की सूची

<https://minna-tunagaru.jp/ichiran/>

