



गैर-जापानी नागरिक और कर

निम्नलिखित स्थितियों में गैर-जापानी नागरिकों को जापान में कर देना आवश्यक है:

- ऐसे व्यक्ति जो जापान में आय अर्जित करते हैं;
→ सामान्यतः, व्यक्तिगत आय पर व्यक्तिगत आयकर (Individual Income Tax) लगाया जाता है।
 - ऐसे व्यक्ति जिनका 1 जनवरी तक जापान में पंजीकृत पता है।
→ उन पर व्यक्तिगत निवासी कर (Individual Inhabitant Tax) भी लगाया जाता है।
(यह कर आपकी पिछले वर्ष की आय के अनुसार भिन्न हो सकता है।)
- इसके अतिरिक्त, जब आप होटल में रुकते हैं या रेस्तरां में भोजन करते हैं तो उपभोग कर (Consumption Tax) भी लगाया जाता है।

मुख्य बिंदु

राष्ट्रीय कर और स्थानीय कर

जापान के कर दो श्रेणियों में विभाजित हैं – राष्ट्रीय कर और स्थानीय कर, यह इस पर निर्भर करता है कि कर किसे दिया जा रहा है।

- ऐसे कर जो राष्ट्रीय सरकार को दिए जाते हैं, जैसे कि व्यक्तिगत आयकर, उन्हें राष्ट्रीय कर (National Taxes) कहा जाता है।
- ऐसे कर जो प्रान्तीय या नगर पालिका सरकार को दिए जाते हैं, जैसे कि निवासी कर, उन्हें स्थानीय कर (Local Taxes) कहा जाता है।

1

व्यक्तिगत आयकर

व्यक्तिगत आयकर एक ऐसा कर है जो एक वर्ष में अर्जित व्यक्तिगत आय पर लगाया जाता है। यह कर 1 जनवरी से 31 दिसंबर तक की आय पर लागू होता है।

कर की गणना निम्नलिखित प्रकार से की जाती है:

- सकल आय – खर्च आदि = शुद्ध आय (A)
- शुद्ध आय (A) – कटौतियाँ (धारा 1-3 देखें) = कर योग्य आय (B)
- कर योग्य आय (B) × कर दर

कर योग्य आय (B) के बढ़ने के साथ ही कर की दर क्रमशः बढ़ती जाती है।

1-1

रदाता और व्यक्तिगत कर योग्य आय का दायरा

व्यक्तिगत आयकर का दायरा निवास की निम्नलिखित श्रेणियों के अनुसार भिन्न होता है:

(1) निवासी

जिन व्यक्तियों का जापान में पंजीकृत पता ("डोमिसाइल") है, या जिन्होंने पिछले एक वर्ष या उससे अधिक समय तक जापान में निवास किया है (सिवाय "गैर-स्थायी निवासियों" के), उन्हें निवासी (Residents) कहा जाता है।

→ निवासियों की समस्त वैश्विक आय, चाहे वह जापान के भीतर अर्जित हो या बाहर, आयकर के अधीन होती है।

मुख्य बिंदु

"डोमिसाइल" और "निवास"

- डोमिसाइल (Domicile): यह किसी व्यक्ति के जीवन का मुख्य आधार और केंद्र होता है। यह वस्तुनिष्ठ रूप से उन परिस्थितियों पर आधारित होता है, जैसे कि कोई व्यक्ति जापान में कार्य करता है या उसका परिवार वहाँ रहता है।
- निवास (Residence): यह वह स्थान होता है जहाँ कोई व्यक्ति कुछ समय के लिए आमतौर पर निवास करता है, लेकिन वह उसके जीवन का मुख्य आधार नहीं होता।

(2) गैर-स्थायी निवासी

"निवासी" के रूप में परिभाषित (1) के अंतर्गत वे व्यक्ति, जिनकी जापानी नागरिकता नहीं है और जिन्होंने पिछले 10 वर्षों की अवधि में पाँच वर्ष या उससे कम समय के लिए जापान में डोमिसाइल या निवास रखा है, उन्हें गैर-स्थायी निवासी (Non-Permanent Residents) कहा जाता है।

- ① उनकी वह आय जो जापान के बाहर अर्जित की गई है, और
- ② वह आय जो जापान के बाहर अर्जित की गई है लेकिन जापान में प्राप्त की गई है या जापान को भेजी गई है — आयकर के अधीन होती है।

(3) अनिवासी

जो व्यक्ति न तो "निवासी" हैं और न ही "गैर-स्थायी निवासी", और जिनका पता विदेश में है, उन्हें अनिवासी (Non-Residents) माना जाता है।

- उनकी केवल वही आय जो जापान में अर्जित की जाती है — जैसे वेतन, मजदूरी या कार्य से संबंधित अन्य भुगतान — आयकर के अधीन होती है।

1-2

कर रिटर्न दाखिल करना और भुगतान

वार्षिक आय और उस पर लगाए जाने वाले कर का मूल्यांकन व्यक्ति स्वयं करता है। करदाता कर कार्यालय में कर रिटर्न दाखिल करते हैं ताकि उनकी कर देनदारी निर्धारित की जा सके, साथ ही साथ पहले से कटे हुए कर (देखें 1-4) को समायोजित किया जा सके। इस प्रक्रिया को कर रिटर्न दाखिल करना कहा जाता है।

(1) वे व्यक्ति जिन्हें कर रिटर्न दाखिल करना आवश्यक है

ज्यादातर ऐसे व्यक्ति जो वेतन या मजदूरी प्राप्त करते हैं, उन्हें कर रिटर्न दाखिल करने की आवश्यकता नहीं होती क्योंकि उनका कर उनके वेतन से अग्रिम रूप से काटा जाता है और फिर वर्ष के अंत में अंतिम वेतन में समायोजित किया जाता है (देखें 1-4)।

हालाँकि, निम्नलिखित में से कोई भी स्थिति लागू होने पर व्यक्ति को कर रिटर्न दाखिल करना आवश्यक होता है:

- जिनके पास एक ही नियोक्ता है, लेकिन वेतन और सेवा समाप्ति भत्ते (severance allowance) को छोड़कर उनकी कुल आय 200,000 येन से अधिक है;
- जिनके पास एक से अधिक नियोक्ता हैं और उनकी वेतन से अलग आय, जो वर्ष के अंतिम वेतन में समायोजित नहीं की गई है, 200,000 येन से अधिक है;
- जिनकी आय व्यवसाय या स्टॉक ट्रेडिंग से है और उन्हें कर का भुगतान गणना के अनुसार करना होता है।

यदि कर देनदारी बनती है, तो करदाता को वह राशि समय सीमा के भीतर पूर्ण रूप से जमा करनी होगी। (कर कार्यालय भुगतान की सूचना नहीं भेजेगा।)

कर भुगतान के लिए उपलब्ध विधियाँ:

भुगतान की विधि	रूपरेखा
कर भुगतान स्थानांतरण	कर, राष्ट्रीय कर एजेंसी द्वारा निर्दिष्ट स्थानांतरण तिथि पर अग्रिम रूप से पंजीकृत बैंक खाते से स्वचालित रूप से काट लिया जाता है।
डायरेक्ट पेमेंट (e-Tax द्वारा स्वचालित खाता स्थानांतरण)	कर, पहले से पंजीकृत बैंक खाते से e-Tax का उपयोग करके स्वचालित रूप से काट लिया जाता है।
इंटरनेट बैंकिंग आदि के माध्यम से इलेक्ट्रॉनिक कर भुगतान।	इंटरनेट बैंकिंग खाते या एटीएम के माध्यम से भुगतान
क्रेडिट कार्ड भुगतान	समर्पित वेबसाइट "नेशनल टैक्स क्रेडिट कार्ड पेमेंट साइट" के माध्यम से क्रेडिट कार्ड के माध्यम से भुगतान।
स्मार्टफोन भुगतान ऐप्स द्वारा भुगतान	समर्पित वेबसाइट "नेशनल टैक्स स्मार्टफोन पेमेंट साइट" के माध्यम से "○○Pay" जैसे स्मार्टफोन भुगतान ऐप के माध्यम से भुगतान।
कंवीनियंस स्टोर भुगतान (QR कोड)	नेशनल टैक्स एजेंसी की वेबसाइट पर भुगतान जानकारी के लिए QR कोड बनाकर किसी कंवीनियंस स्टोर पर नकद भुगतान करना।
कंवीनियंस स्टोर भुगतान (बार कोड)	टैक्स कार्यालय द्वारा बनाए गए बारकोड भुगतान स्लिप का उपयोग करके किसी कंवीनियंस स्टोर पर नकद भुगतान करना।
काउंटर भुगतान	वित्तीय संस्थानों या टैक्स कार्यालयों के काउंटर पर नकद या चेक का उपयोग करके भुगतान विधियाँ।

(2) वे व्यक्ति जो कर रिटर्न दाखिल कर टैक्स रिफंड के पात्र हैं

- यदि यह पाया जाता है कि आप कटौती (देखें 1-3) के पात्र हैं और आपने आयकर अधिक भुगतान किया है, तो कर रिटर्न दाखिल करने पर वह राशि आपके बैंक खाते या डाकघर के खाते में वापस भेजी जा सकती है।
- यदि आपने अग्रिम कर कटौती के कारण कोई अतिरिक्त कर नहीं चुकाया है, तो आप टैक्स रिफंड के पात्र नहीं होंगे।

(3) कर रिटर्न कब दाखिल करें और कर कब चुकाएं

हर कर वर्ष के लिए कर रिटर्न की सलाह और भुगतान 16 फरवरी से 15 मार्च के बीच किया जाना चाहिए।

- * टैक्स कार्यालय सामान्य रूप से सप्ताहांत और राष्ट्रीय छुट्टियों के दिनों में रिटर्न स्वीकार नहीं करता है और सलाह सेवाएं भी उपलब्ध नहीं होती हैं।
- * आयकर भुगतान की अंतिम तिथि: 15 मार्च

(4) जब आप जापान छोड़ते हैं

- यदि आप जापान छोड़ते हैं और अपना जापानी पता हटाते हैं, तो आपकी आय को उसी वर्ष के अंतिम वेतन में समायोजित किया जाना आवश्यक है जब तक आप जापान में हैं।
- यदि अनुभाग (1) में बताई गई किसी स्थिति के कारण आपको कर रिटर्न दाखिल करना है, तो आपको जापान छोड़ने से पहले रिटर्न दाखिल करना होगा और सभी देय करों का भुगतान करना होगा।
- यदि आप कर भुगतान से संबंधित कोई प्रक्रिया जापान छोड़ने के बाद करना चाहते हैं, तो आपको जापान में रहने वाले किसी टैक्स एजेंट को नियुक्त करना होगा और "Declaration Naming a Person to Administer the Taxpayer's Tax Affairs for Income Tax and Consumption Tax" फॉर्म भरकर उसे संबंधित कर कार्यालय में जमा करना होगा। यह एजेंट आपके जाने के बाद सभी प्रक्रियाओं को संभालेगा।

1-3

प्रमुख कर कटौतियाँ

हर व्यक्ति की स्थिति को ध्यान में रखते हुए, कुछ निश्चित कटौती की राशि आपकी आयकर गणना (जैसा कि ऊपर फार्मूला 1 में दर्शाया गया है) पर लागू की जाती है यदि आप निम्नलिखित शर्तों को पूरा करते हैं:

यदि आप अनिवासी (Non-Resident) हैं (देखें 1-1 (3)), तो केवल सीमित प्रकार की कटौतियाँ लागू होती हैं।

(1) यदि आप अपने परिवार को आर्थिक सहायता प्रदान करते हैं

- यदि आप अपने परिवार के किसी सदस्य को आर्थिक रूप से सहयोग करते हैं और उस आश्रित की कुल वार्षिक आय 480,000 येन या उससे कम है (या 2019 से पहले के लिए 380,000 येन या उससे कम), तो आप आयकर गणना में कुछ सीमा तक आय में छूट प्राप्त कर सकते हैं।
- यदि आपका आश्रित परिवार सदस्य अनिवासी (Non-Resident) है (देखें 1-1(3)), तो आपको नीचे दिए गए दस्तावेज़ कर कार्यालय में जमा करने होंगे या कर रिटर्न दाखिल करते समय प्रस्तुत करने होंगे:
 1. परिवार पंजीकरण (जैसे आपके परिवार की कोसेकी की प्रति)
 2. रसीदें या अन्य दस्तावेज़ जो यह प्रमाणित करें कि आपने उस अनिवासी परिवार सदस्य को आर्थिक सहायता दी है।
- वर्ष 2023 के बाद, यदि आपके आश्रित परिवार सदस्य की आयु 30 से 69 वर्ष के बीच है और वह नीचे बताई गई किसी भी श्रेणी में नहीं आता/आती है, तो वह आय में कटौती का पात्र नहीं होगा:

निम्नलिखित स्थितियों में आय में कटौती लागू होती है:

- i. आश्रित परिवार सदस्य जापान से बाहर शिक्षा हेतु रहता है;
- ii. आश्रित परिवार सदस्य विकलांग है; और
- iii. वित्तीय वर्ष में आपने आश्रित की जीवन या शिक्षा से संबंधित लागत के रूप में 380,000 येन या उससे अधिक की राशि खर्च की है।

(2) यदि आप विवाहित हैं

- यदि आप विवाहित हैं और कुछ निर्धारित शर्तों को पूरा करते हैं, तो आपकी आय पर कुछ सीमा तक कटौती लागू हो सकती है।
- यदि आपका जीवनसाथी अनिवासी (Non-Resident) है (देखें 1-1(3)), तो आपको कर रिटर्न दाखिल करते समय या टैक्स ऑफिस में निम्नलिखित दस्तावेज़ प्रस्तुत करने होंगे: विवाह प्रमाण पत्र (परिवार पंजीकरण की प्रति आदि); और रसीदें या अन्य दस्तावेज़ जो यह प्रमाणित करें कि आप अपने अनिवासी जीवनसाथी का भरण-पोषण करते हैं।

(3) यदि आप सामाजिक बीमा का भुगतान करते हैं

यदि आप अपने लिए, अपने जीवनसाथी के लिए या अपने उन परिवारजनों के लिए जो आप पर निर्भर हैं, सामाजिक बीमा (जैसे स्वास्थ्य बीमा, राष्ट्रीय पेंशन, कर्मचारी पेंशन बीमा आदि) का भुगतान करते हैं, तो आप बीमा प्रीमियम की राशि के अनुसार आय में कटौती प्राप्त कर सकते हैं।

(4) यदि आप जीवन बीमा प्रीमियम का भुगतान करते हैं

यदि आप जीवन बीमा, दीर्घकालिक चिकित्सा देखभाल बीमा और/या पेंशन बीमा प्रीमियम का भुगतान करते हैं, तो आप एक निश्चित सीमा तक आय में कटौती प्राप्त कर सकते हैं।

(5) यदि आपने चिकित्सा खर्चों पर बड़ी राशि खर्च की है

यदि करदाता, उनके जीवनसाथी, या वे परिवारजन जो उनके भरण-पोषण पर निर्भर हैं, द्वारा खर्च की गई चिकित्सा राशि किसी निश्चित सीमा से अधिक हो जाती है, तो चिकित्सा खर्च की राशि के अनुसार आय में कटौती मिल सकती है।

1-4

वेतन से अग्रिम कर कटौती और वर्षांत समायोजन

- वे व्यक्ति जो वेतन या मजदूरी प्राप्त करते हैं, वे अग्रिम कर कटौती प्रणाली (Withholding Tax System) के अंतर्गत आयकर का भुगतान करते हैं। जब वेतन का भुगतान किया जाता है, तो उस समय कर अपने आप काट लिया जाता है।
- वर्ष के अंत में, अंतिम वेतन या मजदूरी में कर का समायोजन किया जाता है।
- एक रिकॉर्ड जिसमें वार्षिक सकल वेतन दर्ज होता है, नियोक्ता द्वारा जारी किया जाता है और वेतन प्राप्तकर्ता को प्रदान किया जाता है।

1-5

आयकर संधि के अंतर्गत विशेष मामले

यदि आपके देश और जापान के बीच आयकर संधि (Income Tax Convention) हुई है, तो कुछ शर्तों को पूरा करने पर आपकी कर देनदारी में राहत दी जा सकती है।

2

व्यक्तिगत निवासी कर



2-1

व्यक्तिगत निवासी कर की परिभाषा

- यह एक कर है जिसे आपको उस प्रान्तीय और नगरपालिका कार्यालय को देना होता है जो आपके 1 जनवरी के पते के अनुसार प्राधिकृत क्षेत्राधिकार में आता है।
- व्यक्तिगत निवासी कर दो भागों से मिलकर बनता है: आय-आधारित घटक: जो आपकी पिछले वर्ष की आय के अनुसार लगाया जाता है। फ्लैट रेट घटक: जिसकी राशि आपकी आय से स्वतंत्र होती है।
- जिस प्रान्त को आपको कर देना है, वह आपकी नगरपालिका सरकार को उसी के साथ भुगतान किया जाएगा।

2-2

व्यक्तिगत निवासी कर का भुगतान कैसे करें

- व्यक्तिगत निवासी कर के भुगतान के दो तरीके हैं:

i. विशेष संग्रह (Special Collection):

वह कंपनी जहाँ आप कार्यरत हैं, आपकी सैलरी से यह कर काटती है और उसे सीधे नगरपालिका सरकार को जमा कर देती है। सामान्यतः, कर्मचारियों को स्वयं नगरपालिका कार्यालय में कर का भुगतान नहीं करना पड़ता।

ii. सामान्य संग्रह (Ordinary Collection):

जब आपको स्थानीय सरकार से लिखित कर मांग पत्र प्राप्त होता है, तो आपको उस पत्र के साथ स्वयं नगरपालिका कार्यालय जाना होता है और उस पर दर्शाई गई राशि का भुगतान करना होता है।

(*) स्थानीय सरकार द्वारा भेजे गए दस्तावेज़ में भुगतान की विधि बताई जाती है।

2-3

विविध

- व्यक्तिगत निवासी कर से संबंधित निम्नलिखित बातों का ध्यान रखें:

- कर उसी नगरपालिका में भुगतान किया जाना चाहिए जहाँ 1 जनवरी को आपका पंजीकृत पता था। यदि आप 2 जनवरी या उसके बाद जापान छोड़ते हैं, तो भी आपको उस कर का भुगतान करना होगा।
- यदि विशेष संग्रह (2-2 i) के माध्यम से कर भुगतान करने वाला व्यक्ति नौकरी छोड़ देता है, तो बकाया कर राशि सामान्य संग्रह (2-2 ii) द्वारा चुकानी होगी। हालांकि, एक विकल्प यह भी है कि आप उस कंपनी से अनुरोध करें कि वे आपकी सेवा समाप्ति या मिलने वाले भत्ते से कर काटकर जमा कर दें।
- यदि आप जापान छोड़ने से पहले व्यक्तिगत निवासी कर का भुगतान नहीं कर सकते, तो आपको जापान में किसी कर एजेंट को नामित करना होगा। वह एजेंट आपकी ओर से कर का भुगतान करेगा और संबंधित नगरपालिका कार्यालय को सूचित करेगा।

3 उपभोग कर

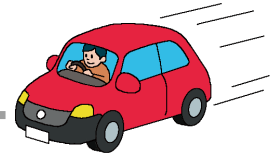
उपभोग कर की दर 10% (मानक कर दर) है, जो जापान में वस्तुओं और सेवाओं की खरीद पर लागू होती है। हालाँकि, खाद्य और पेय पदार्थों की खरीद (शराब को छोड़कर) तथा रेस्तरां में भोजन करने की स्थिति में, 8% (कम कर दर) लागू होती है।



4 आपकी कार पर कर

4-1 ऑटोमोबाइल कर / लाइट मोटर वाहन कर

(1) पर्यावरणीय प्रदर्शन पर आधारित कर में छूट के साथ ऑटोमोबाइल या लाइट वाहन कर



जब आप एक ऑटोमोबाइल या लाइट ऑटोमोबाइल खरीदते हैं

जब आप एक ऑटोमोबाइल या लाइट वाहन खरीदते हैं, तो आपको ऑटोमोबाइल कर या लाइट मोटर वाहन कर का भुगतान करना होता है।

(यह छूट वाहन की ईंधन दक्षता और अन्य मानदंडों के आधार पर निर्धारित की जाती है।)

(2) इंजन आकार के अनुसार ऑटोमोबाइल / लाइट वाहन कर और कर में छूट

यदि आपके पास ऑटोमोबाइल है

जिन व्यक्तियों के पास 1 अप्रैल को 660cc से अधिक इंजन क्षमता वाला ऑटोमोबाइल है, उन्हें ऑटोमोबाइल कर देना अनिवार्य है(*)।

(कर राशि की गणना इंजन के आकार आदि के आधार पर की जाती है।)

(*) कर राशि और भुगतान की विधि से संबंधित निर्देश प्रांतीय सरकार द्वारा भेजे गए पत्र में दिए जाते हैं।

यदि आपके पास लाइट ऑटोमोबाइल है

जिनके पास 1 अप्रैल को 660cc या उससे कम इंजन क्षमता वाला लाइट वाहन है, उन्हें लाइट मोटर वाहन कर देना होगा(*)।

(कर राशि की गणना इंजन के आकार आदि के आधार पर की जाती है।)

(*) कर राशि और भुगतान की विधि से संबंधित निर्देश नगरपालिका कार्यालय द्वारा भेजे गए पत्र में दिए जाते हैं।

4-2 वाहन भार कर

जब आपका ऑटोमोबाइल या लाइट ऑटोमोबाइल निरीक्षण के लिए जाता है:

जब आपके वाहन का निरीक्षण किया जाता है, तो उसके वजन के अनुसार वाहन भार कर लगाया जाता है।

5

संपत्ति कर

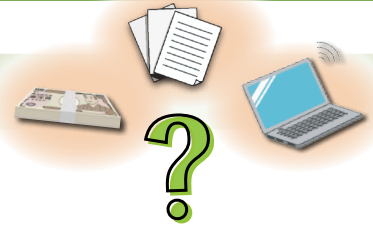
- यदि 1 जनवरी को आपके पास निम्नलिखित में से कोई भी संपत्ति है, तो आपको संपत्ति कर देना आवश्यक है:
 - i. भूमि (Land)
 - ii. इमारतें (Buildings)
 - iii. मूल्यहास योग्य संपत्ति (Depreciable assets)
- आपके पास मौजूद मूल्यहास योग्य संपत्तियों की घोषणा करना अनिवार्य है।
- भुगतान की जाने वाली राशि नगरपालिका कार्यालय द्वारा संपत्ति के मूल्य के आधार पर तय की जाती है।
- कर का भुगतान उसी नगरपालिका कार्यालय में किया जाएगा जहाँ आपकी संपत्ति स्थित है।

6

कर संबंधी पूछताछ

6-1

राष्ट्रीय कर



(1) टेलीफोन के माध्यम से (कॉल सेंटर)

अंग्रेजी बोलने वाले स्टाफ नीचे दिए गए कर भुगतान कॉल सेंटर्स पर राष्ट्रीय कर से संबंधित सामान्य पूछताछ के उत्तर देंगे:

- टोक्यो क्षेत्रीय कर कार्यालय: **03-3821-9070**
- ओसाका क्षेत्रीय कर कार्यालय: **06-4965-8298**
- नागोया क्षेत्रीय कर कार्यालय: **052-971-2059**

(2) कर उत्तर (अक्सर पूछे जाने वाले प्रश्न)

आप निम्न लिंक के माध्यम से कर से संबंधित सामान्य प्रश्नों और उनके उत्तर पा सकते हैं:

<https://www.nta.go.jp/english/taxes/index.htm>



(3) राष्ट्रीय कर एजेंसी की वेबसाइट

यह वेबसाइट राष्ट्रीय कर दाखिल करने और भुगतान करने से संबंधित उपयोगी जानकारी प्रदान करती है।

नीचे दिए गए लिंक पर क्लिक करें या अधिक जानकारी के लिए QR कोड स्कैन करें:

<https://www.nta.go.jp/english/index.htm>



National Tax Agency JAPAN

सर्च गर्ने



6-2

स्थानीय कर संबंधी पूछताछ

स्थानीय करों के बारे में पूछताछ के लिए कृपया निम्नलिखित का उपयोग करें:

- (1) आंतरिक मामलों और संचार मंत्रालय की वेबसाइट:

विदेशी निवासियों के लिए व्यक्तिगत निवासी कर (Individual Inhabitant Tax) से संबंधित मार्गदर्शन:

https://www.soumu.go.jp/main_sosiki/jichi_zeisei/czaisei/czaisei_seido/individual-inhabitant-tax.html



- (2) अपने क्षेत्र के प्रांतीय या नगरपालिका कार्यालय से संपर्क करें, जहाँ आप रहते हैं, अधिक जानकारी के लिए।