

## 1

## यातायात नियम

एक समाज के सदस्य होने के नाते, हम सभी का दायित्व है कि हम यातायात नियमों का पालन करें, ताकि सड़कों पर चलने वाले वाहनों और पैदल यात्रियों की सुरक्षा और सुचारू आवाजाही सुनिश्चित की जा सके।

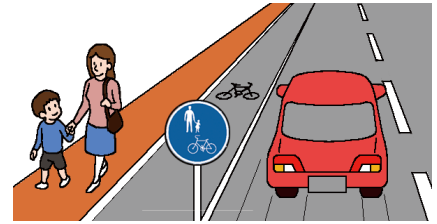
## 1-1

## पैदल यात्रियों के लिए सुरक्षा दिशानिर्देश

## (1) सड़कों और फुटपाथों पर चलना

**सामान्यतः, पैदल यात्रियों को सड़क के दाईं ओर चलना चाहिए ताकि वाहन उनकी बाईं ओर से आ सकें।**

- पैदल यात्रियों को सड़क के दाईं ओर चलना चाहिए।
- पैदल यात्रियों को फुटपाथ का उपयोग करना चाहिए, और यदि उपलब्ध न हो, तो सड़क पर चिह्नित पैदल मार्ग की रेखाओं के भीतर चलना चाहिए।



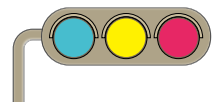
## (2) सड़क पार करने के नियम

**सड़क को सुरक्षित रूप से पार करना**

- पैदल यात्रियों को पास के ट्रैफिक लाइट वाले चौराहे, पैदल क्रॉसिंग, फ्लाईओवर या अंडरपास का उपयोग करके सड़क पार करनी चाहिए।
- ऐसे स्थानों पर सड़क पार नहीं करनी चाहिए जहाँ संकेतों द्वारा मना किया गया हो।
- क्रॉसवॉक पर, पैदल यात्री को अपनी मंशा दिखाने के लिए हाथ उठाकर या ड्राइवर की ओर देखकर स्पष्ट रूप से इशारा करना चाहिए, और केवल तभी सड़क पार करनी चाहिए जब यह सुरक्षित हो।
- सड़क पार करते समय यह सुनिश्चित करें कि कोई वाहन न आ रहा हो।

**ट्रैफिक लाइट के नियम**

- हरी बत्ती: पैदल यात्री सड़क पार कर सकते हैं।
- पीली या झपकती पीली बत्ती: पैदल यात्री को सड़क पार करना शुरू नहीं करना चाहिए; यदि कोई पहले से पार कर रहा है, तो उसे जल्दी पूरा करना चाहिए या तुरंत लौट जाना चाहिए।
- लाल बत्ती: पैदल यात्री को सड़क पार करने की अनुमति नहीं है।
- जिन क्रॉसिंग पर ट्रैफिक बटन होते हैं, वहाँ पैदल यात्रियों को बटन दबाकर बत्ती को हरा करना चाहिए और फिर सड़क पार करनी चाहिए।



**बिना ट्रैफिक लाइट वाली सड़कों को पार करना**

- पैदल यात्रियों को सड़क तभी पार करनी चाहिए जब उन्होंने यह सुनिश्चित कर लिया हो कि दोनों दिशाओं से कोई वाहन नहीं आ रहा है।
- सड़क पार करने से पहले पैदल यात्रियों को रुकना चाहिए और दोनों ओर देखकर यह जांचना चाहिए कि कोई वाहन तो नहीं आ रहा। यदि वाहन आ रहे हों, तो उन्हें रुकना चाहिए जब तक वाहन गुजर न जाएं।
- सड़क पार करते समय दोनों ओर देखते रहना चाहिए और तिरछे चलने के बजाय सीधा आगे बढ़ना चाहिए।

**रेलवे क्रॉसिंग के नियम**

- रेलवे क्रॉसिंग पार करने से पहले पैदल यात्रियों को रुकना चाहिए और दोनों ओर देखकर यह सुनिश्चित करना चाहिए कि पार करना सुरक्षित है।
- चेटावनी की घंटी बजने या रेल क्रॉसिंग का बैरियर नीचे आने के दौरान कभी भी रेलवे ट्रैक पार करने का प्रयास नहीं करना चाहिए।

**(3) रात में चलना****रात में पैदल चलने पर उजले रंग के कपड़े या परावर्तक सामग्री पहननी चाहिए।**

रात में सड़क पर चलते समय पैदल यात्रियों को सफेद या पीले जैसे चमकीले रंग के कपड़े पहनने चाहिए, साथ ही परावर्तक (reflective) सामग्री या LED लाइट वाले एक्सेसरीज़ पहनने चाहिए, जिससे वाहन चालक उन्हें आसानी से देख सकें।

**1-2****साइकिल चालकों के लिए सुरक्षा दिशानिर्देश****(1) साइकिल चलाते समय सुरक्षा सुनिश्चित करने के लिए पाँच नियम**

**नियम 1: सामान्यतः साइकिल चालकों को सड़क पर बाईं ओर चलना चाहिए केवल विशेष परिस्थितियों में ही फुटपाथ का उपयोग करें और पैदल यात्रियों को रास्ता दें।**



- साइकिलों को वाहन के रूप में वर्गीकृत किया गया है, इसलिए आम तौर पर साइकिल चालकों को सड़क के बाईं ओर चलना चाहिए।
- जब भी उपलब्ध हों, साइकिल चालकों को निर्धारित साइकिल पथ का उपयोग करना चाहिए।
- यदि साइकिल चालकों को सड़क के किनारे फुटपाथ पर चलने की अनुमति है, तो उन्हें पैदल यात्रियों को रास्ता देना चाहिए।
- साइकिल चालकों को सड़कों या फुटपाथों पर चिह्नित साइकिल लेनों का उपयोग करना चाहिए (यदि उपलब्ध हों)।
- 13 वर्ष से कम आयु के बच्चे, 70 वर्ष या उससे अधिक आयु के वरिष्ठ नागरिक और शारीरिक रूप से विकलांग व्यक्ति फुटपाथ पर साइकिल चला सकते हैं।
- यदि सामान्य साइकिलों को फुटपाथ पर चलाने की अनुमति हो, तो उन्हें सड़क की ओर रहना चाहिए और इतनी गति से चलाना चाहिए कि तुरंत रोका जा सके।
- यदि साइकिल की गति पैदल यात्रियों को अवरुद्ध करती है, तो साइकिल चालक को रुक जाना चाहिए।

**नियम 2: चौराहों पर ट्रैफिक सिग्नल का पालन करें और सुरक्षा सुनिश्चित करते हुए रुकें।**

- जहाँ चौराहों पर ट्रैफिक सिग्नल लगे हों, वहाँ सुरक्षा की जांच करें और हरी बत्ती जलने के बाद ही सड़क पार करें।
- जहाँ अस्थायी रूप से रुकना आवश्यक हो, साइकिल चालकों को सुरक्षा सुनिश्चित करते हुए थोड़ी देर रुकना चाहिए।

**नियम 3: रात में साइकिल लाइट का उपयोग अनिवार्य है।**

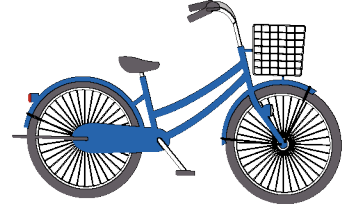
- साइकिल चालकों को रात में साइकिल लाइट का उपयोग करना चाहिए।
- साइकिल चलाने से पहले यह सुनिश्चित करें कि लाइट ठीक से काम कर रही है।

**नियम 4: शराब पीकर साइकिल चलाना सख्त वर्जित है।**

- साइकिल चालकों को शराब पीने के बाद साइकिल चलाने की अनुमति नहीं है।

**नियम 5: साइकिल हेलमेट पहनें।**

- सभी साइकिल उपयोगकर्ताओं को साइकिल चलाते समय हेलमेट पहनना चाहिए।
- जब कोई और साइकिल चला रहा हो, तो सुनिश्चित करें कि वह हेलमेट पहने।  
माता-पिता और अभिभावकों को यह सुनिश्चित करना चाहिए कि बच्चे साइकिल चलाते समय हेलमेट पहनें, और अगर कोई शिशु सीट पर हो तो उसकी भी सुरक्षा की जाए।

**अन्य नियम (Other regulations):**

- एक ही साइकिल पर दो लोग बैठकर चलना या साथ-साथ चलाना निषिद्ध है।
- साइकिल चलाते समय छाता पकड़ना या मोबाइल फ़ोन का उपयोग करना निषिद्ध है।
- साइकिल चालकों को दुर्घटना की स्थिति में होने वाली क्षति या चोटों से बचाव के लिए बीमा लेना चाहिए।  
खासतौर पर ध्यान दें कि टोक्यो और ओसाका जैसे क्षेत्रों में "साइकिल देयता बीमा (bicycle liability insurance)" लेना अनिवार्य हो सकता है।

अधिक जानकारी के लिए:

<https://www.mlit.go.jp/road/bicycleuse/promotion/index.html>

**(2) चौराहों का उपयोग****दाईं ओर मुड़ना**

- ट्रैफिक लाइट वाले चौराहों पर:  
जब हरी बत्ती जलती है, तो साइकिल चालक को पहले सीधे सड़क पार करनी चाहिए और फिर विपरीत दिशा में जाकर दाईं ओर मुड़ना चाहिए। जब इंटरसेक्टिंग सड़क की बत्ती हरी हो जाए, तो साइकिल चालक को दोनों दिशाओं में देखकर सुरक्षित रूप से आगे बढ़ना चाहिए।
- बिना ट्रैफिक लाइट वाले चौराहों पर:  
साइकिल चालक को पीछे मुड़कर आ रही गाड़ियों की जांच करनी चाहिए, फिर सुरक्षित रूप से सीधे चौराहे को पार करें, फिर धीमी गति से दाईं ओर मुड़ें और दाईं ओर से आने वाले वाहनों को देखकर आगे बढ़ें।

**जब बाईं ओर मुड़ना हो**

साइकिल चालक को यह सुनिश्चित करना चाहिए कि सड़क पार कर रहे पैदल यात्रियों के रास्ते में बाधा न बने।

**साइकिल के लिए निर्धारित लाइनें**

यदि चौराहे पर साइकिल के लिए निर्धारित लाइनें हों, तो साइकिल चालकों को उन्हीं रेखाओं के भीतर चलना चाहिए।



## 1-3

**"विशेष लघु मोटर चालित साइकिलों" (इलेक्ट्रिक स्कूटर / किकबोर्ड आदि) चलाने वालों के लिए सुरक्षा दिशानिर्देश**

- भले ही इलेक्ट्रिक स्कूटर चलाने के लिए ड्राइविंग लाइसेंस आवश्यक नहीं हो, 16 वर्ष से कम उम्र के बच्चों को इन्हें चलाने की अनुमति नहीं है।
- यदि वाहन "विशेष लघु मोटर चालित साइकिलों" के आकार और संरचनात्मक मानकों को पूरा नहीं करता, तो उसके लिए ड्राइविंग लाइसेंस आवश्यक होगा।
- वाहन पर लाइसेंस प्लेट लगाना और दायित्व बीमा (liability insurance) में पंजीकरण करवाना आवश्यक है।
- इलेक्ट्रिक स्कूटर को सड़क के बाईं ओर चलाना चाहिए, दाईं ओर नहीं।
- सभी ट्रैफिक लाइट्स और संकेतों का पालन करें।
- शराब पीने के बाद इलेक्ट्रिक स्कूटर न चलाएं।
- किसी नशे में व्यक्ति को स्कूटर न दें और न ही किसी को नशे में चलाने के लिए प्रोत्साहित करें।
- एक ही स्कूटर पर दो लोग न चलें और साइड बाय साइड न चलें।
- स्कूटर चलाते समय छाता या मोबाइल फोन का उपयोग न करें।
- यदि दुर्घटना हो जाए, तो रुकें, घायल व्यक्ति की मदद करें, और पुलिस को रिपोर्ट करें।
- इलेक्ट्रिक स्कूटर चलाते समय हेलमेट पहनना अनिवार्य है।



कृपया अधिक जानकारी के लिए इस वेबसाइट पर जाएं:

<https://www.npa.go.jp/english/bureau/traffic/index.html>



## 1-4

**ड्राइवरों के लिए सुरक्षा दिशानिर्देश (कारों और मोटरसाइकिलों के लिए)**

- वाहन चलाने के लिए ड्राइविंग लाइसेंस अनिवार्य है।
- दुर्घटना या यातायात नियमों के उल्लंघन की स्थिति में, यदि पुलिस अधिकारी द्वारा पूछा जाए, तो ड्राइविंग लाइसेंस दिखाना आवश्यक है।
- सड़क के बाईं ओर वाहन चलाना चाहिए।
- जब पैदल यात्रियों या साइकिल चालकों के पास से गुजरें, तो वाहन धीरे चलाएँ और उनके तथा वाहन के बीच सुरक्षित दूरी बनाए रखें।
- शराब पीने के बाद कभी वाहन न चलाएँ।
- यह भी प्रतिबंधित है: किसी नशे में व्यक्ति को अपनी कार देना, किसी को नशा करने के लिए प्रोत्साहित करना जबकि वह वाहन चलाने वाला हो, और किसी ऐसे व्यक्ति से वाहन चलवाना जिसने शराब पी रखी हो।
- ड्राइवर और सभी यात्री सीट बेल्ट अवश्य पहनें।
- 6 वर्ष से कम आयु के बच्चे को बाल सीट पर बैठाना आवश्यक है।
- वाहन चलाते समय मोबाइल फोन का उपयोग न करें।
- मोटरसाइकिल चलाते समय हेलमेट पहनना अनिवार्य है।



अधिक जानकारी के लिए इस वेबसाइट पर जाएँ:

<https://www.npa.go.jp/english/bureau/traffic/index.html>



## 2

## डाइविंग लाइसेंस

जापान में कार (मोटरसाइकिल सहित) और मोटर चालित साइकिल चलाने के लिए निम्नलिखित में से कोई भी एक वैध डाइविंग लाइसेंस अनिवार्य है:

- जापानी डाइविंग लाइसेंस
- अंतरराष्ट्रीय डाइविंग परमिट  
(उन देशों द्वारा जारी किया गया जिन्होंने 1949 जिनेवा संधि पर हस्ताक्षर किए थे और जो आधिकारिक प्रारूप में है)
- विदेशी डाइविंग लाइसेंस  
(कुछ देशों जैसे: स्विट्ज़रलैंड, जर्मनी, फ्रांस, बेल्जियम, मोनाको और ताइवान द्वारा जारी, साथ ही अपने देश के दूतावास द्वारा प्रमाणित जापानी अनुवाद के साथ)

ध्यान दें:

- \* मोपेड भी एक प्रकार की मोटर चालित साइकिल है, अतः इन्हें चलाने के लिए उपरोक्त में से किसी एक लाइसेंस की आवश्यकता है।
- \* बिंदु 2 और 3 के तहत जारी परमिट अधिकतम एक वर्ष तक वैध रहता है।

अधिक जानकारी के लिए इस लिंक पर जाएँ:

<https://www.npa.go.jp/english/bureau/traffic/index.html>



## 2-1

## जापानी डाइविंग लाइसेंस कैसे प्राप्त करें

- जापानी डाइविंग लाइसेंस प्राप्त करने के कई तरीके हैं:

- डाइविंग टेस्ट देकर जापानी लाइसेंस प्राप्त करना:
  - आपको क्षमता, कौशल और ज्ञान परीक्षण पास करना होगा जो डाइवर लाइसेंस सेंटर में आयोजित होता है।
  - यदि आप किसी मान्यता प्राप्त डाइविंग स्कूल से पूरा पाठ्यक्रम करते हैं, तो आपको कौशल परीक्षण से छूट मिल सकती है।
- विदेशी डाइविंग लाइसेंस को जापानी लाइसेंस में बदलना:
  - यदि किसी विदेशी डाइविंग लाइसेंस धारक के पास पर्याप्त ज्ञान और व्यावहारिक कौशल है, तो उसे ज्ञान और कौशल परीक्षण से छूट मिल सकती है।
  - किसी देश से लाइसेंस प्राप्त करने के बाद, आपको कम से कम तीन महीने तक वहाँ निवास किया होना चाहिए।
  - आपका आवेदन स्थानीय प्रीफेक्चरल पुलिस के अधिकार क्षेत्र में आने वाले डाइवर लाइसेंस सेंटर में जमा किया जाना चाहिए।
  - आवश्यक दस्तावेजों की जानकारी के लिए कृपया अपने नजदीकी डाइवर लाइसेंस सेंटर से संपर्क करें।

## 2-2

## जापानी ड्राइविंग लाइसेंस का नवीनीकरण कैसे करें



## ड्राइविंग लाइसेंस का नवीनीकरण

- जापानी ड्राइविंग लाइसेंस की एक वैधता अवधि होती है।
- जब नवीनीकरण की समय सीमा पास आती है, तो आपके पंजीकृत पते पर एक पोस्टकार्ड सूचना भेजी जाती है। समय पर लाइसेंस का नवीनीकरण करें।
- यदि आप समय पर लाइसेंस नवीनीकरण नहीं करते हैं, तो आप वाहन चलाने के पात्र नहीं होंगे।

## पंजीकृत पता कैसे बदलें

- यदि आपके नाम या पते में कोई बदलाव हो, तो कृपया अपने नजदीकी पुलिस स्टेशन को सूचित करें।
- इसके लिए कौन से दस्तावेज़ आवश्यक हैं, इसकी जानकारी भी निकटतम पुलिस स्टेशन से प्राप्त की जा सकती है।

## 2-3

## दंड अंक प्रणाली

- जब कोई ड्राइवर यातायात नियमों का उल्लंघन करता है या दुर्घटना का कारण बनता है, तो उसे दंड अंक दिए जाते हैं।
- यदि पिछले तीन वर्षों में दंड अंकों का योग अधिक हो जाता है, तो ड्राइविंग लाइसेंस को निलंबित या रद्द किया जा सकता है।

## 3

## मोटर वाहनों (मोटरसाइकिल सहित) का स्वामित्व

## 3-1

## मोटर वाहन पंजीकरण

मोटर वाहन सार्वजनिक सड़कों पर तब तक नहीं चलाए जा सकते जब तक कि वे पंजीकृत न हों।

इसके अलावा, पंजीकरण प्रक्रिया तब भी आवश्यक होती है जब पंजीकृत वाहन के मालिक या उपयोगकर्ता के नाम या पते में परिवर्तन होता है, या जब वाहन का जापान में उपयोग नहीं किया जाता है।

## (1) पंजीकरण कब करें और पंजीकरण के प्रकार

## गैर-पंजीकृत वाहन का पंजीकरण

- जब आप किसी गैर-पंजीकृत वाहन का उपयोग शुरू करते हैं → उसे प्रारंभिक पंजीकरण की आवश्यकता होती है।

## पहले से पंजीकृत वाहन का पंजीकरण

- यदि मालिक के नाम या पते में परिवर्तन हो → संशोधन का पंजीकरण
- यदि वाहन का मालिक बदलता है → हस्तांतरण का पंजीकरण
- यदि वाहन को विघटित या निर्यात किया जा रहा है → हटाने का पंजीकरण

## (2) पंजीकरण कहाँ करें

- पंजीकरण जापान भर में भूमि, बुनियादी ढांचा, परिवहन और पर्यटन मंत्रालय (MLIT) के 91 कार्यालयों या ऑटोमोबाइल निरीक्षण एवं पंजीकरण कार्यालयों में किया जा सकता है।
- यदि आपको पंजीकरण को लेकर कोई प्रश्न हो, तो कृपया अपने नजदीकी MLIT कार्यालय या ऑटोमोबाइल निरीक्षण एवं पंजीकरण कार्यालय से संपर्क करें।

जापान में MLIT कार्यालयों की जानकारी के लिए:

<https://www.jidoushatouroku-portal.mlit.go.jp/jidousha/kensatoroku/list/index.html>



### 3-2

## पार्किंग स्पेस प्रमाणपत्र

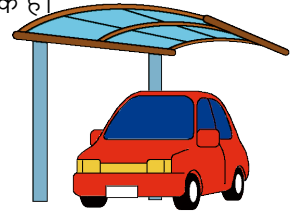
यदि आप एक ऑटोमोबाइल के मालिक हैं, तो आपके पास एक पार्किंग स्थान होना आवश्यक है।

इसलिए जब आप कोई वाहन खरीदते हैं या अपने पते में बदलाव करते हैं, तो आपको वाहन को पंजीकृत करना होता है और पुलिस स्टेशन द्वारा जारी पार्किंग प्रमाणपत्र प्राप्त करना होता है, जो उस क्षेत्र के लिए जिम्मेदार हो जहाँ पार्किंग स्थान स्थित है।

इसके अलावा, यदि आप एक लाइट मोटर वाहन के मालिक हैं, तो भी आपको उसी क्षेत्र के पुलिस स्टेशन को सूचना देनी होगी।

यह प्रमाणपत्र शहरों, कस्बों, कुछ गाँवों और टोक्यो के 23 वार्डों में ऑटोमोबाइल के लिए आवश्यक होता है। इसके अलावा, लाइट वाहनों के लिए, कुछ शहरों और टोक्यो के 23 वार्डों में यह प्रमाणपत्र आवश्यक होता है।

अधिक जानकारी के लिए, कृपया अपने क्षेत्र के पुलिस स्टेशन से संपर्क करें जहाँ पार्किंग स्थान स्थित है।



### 3-3

## वाहन सुरक्षा निरीक्षण (कुछ प्रकार की मोटरसाइकिलों सहित)

- जापान में वाहन मालिकों को कानूनी रूप से निर्धारित समय पर अपने वाहनों का सुरक्षा निरीक्षण करवाना अनिवार्य है।
- वाहन निरीक्षण कराने के दो तरीके हैं:

#### i. सेवा गैराज में ले जाकर:

जापान में लगभग 90% वाहन मालिक अधिकृत सेवा गैराज में अपने वाहन का निरीक्षण कराते हैं। निरीक्षण कराने के लिए, पास के किसी सेवा गैराज से संपर्क करें जहाँ नीला संकेत बोर्ड, पीला बोर्ड या हरा बोर्ड लगा हो।

#### ii. स्वयं जाकर MLIT कार्यालय में

जापान में लगभग 10% वाहन मालिक स्वयं अपने वाहन को बनाए रखते हैं और MLIT कार्यालय में निरीक्षण के लिए लेकर जाते हैं। यह निरीक्षण जापान भर में स्थित 93 MLIT कार्यालयों (Kei-वाहनों के लिए 89) में कराया जा सकता है। निरीक्षण से संबंधित जानकारी के लिए कृपया अपने निकटतम MLIT कार्यालय में संपर्क करें।

MLIT कार्यालय खोजें

<https://www.jidoushatouroku-portal.mlit.go.jp/jidousha/kensatoroku/list/index.html>



Kei-वाहनों से संबंधित जानकारी:

[https://www.keikenkyo.or.jp/procedures/procedures\\_000134.html](https://www.keikenkyo.or.jp/procedures/procedures_000134.html)



- जब आपका वाहन निर्धारित निरीक्षण पास कर लेता है, तो आपको एक प्रमाण पत्र और एक स्टिकर जारी किया जाएगा जिस पर निरीक्षण की समाप्ति तिथि अंकित होगी। इस स्टिकर को कार की विंडशील्ड (या मोटरसाइकिल के नंबर प्लेट के ऊपरी बाएँ कोने) पर चिपकाएँ, और वाहन चलाते समय प्रमाण पत्र हमेशा साथ रखें।

## 3-4

## वाहन बीमा

## (1) हर्जाना बिमा (म्यूचुअल एड)

## अनिवार्य ऑटोमोबाइल देयता बीमा (CALI)

- CALI एक ऐसा बीमा है जो सभी पंजीकृत वाहनों (कार, मोटरसाइकिल आदि) के लिए अनिवार्य है, ताकि सड़क दुर्घटना के शिकार व्यक्तियों को बुनियादी राहत प्रदान की जा सके।
- यदि किसी दुर्घटना में कोई घायल हो जाए या मृत्यु हो जाए, तो बीमा लाभ CALI से दिया जाएगा।
- कानून के अनुसार, कार, मोटरसाइकिल (इलेक्ट्रिक स्कूटर और मोपेड सहित) को बिना बीमा चलाना गैरकानूनी है। उल्लंघन करने पर जुर्माना हो सकता है।
- यदि आप CALI (म्यूचुअल इंश्योरेंस) खरीदते हैं, तो एक प्रमाण पत्र जारी किया जाता है। वाहन चलाते समय यह प्रमाण पत्र साथ रखना अनिवार्य है। यदि यह बीमा 250cc या उससे कम इंजन वाली मोटरसाइकिल के लिए है, तो इसका स्टिकर नंबर प्लेट के ऊपरी बाएँ कोने पर लगाया जाना चाहिए (जहाँ से यह आसानी से दिखाई दे)।
- यदि आप CALI के बिना किसी दुर्घटना में किसी को घायल या मृत करते हैं, तो आपको चिकित्सा खर्च और मुआवज़े की भारी राशि स्वयं चुकानी पड़ सकती है।
- यदि दुर्घटना के कारण किसी को गंभीर स्थायी विकलांगता हो जाती है, तो आप NASVA (National Agency for Automotive Safety & Victims' Aid) से देखभाल सहायता लागत के लिए सहायता प्राप्त कर सकते हैं।

CALI/म्यूचुअल इंश्योरेंस के बारे में

<https://www.mlit.go.jp/jidosha/jibaiseki/about/overview/index.html>

NASVA के बारे में

[https://www.mlit.go.jp/jidosha/jibaiseki/nini\\_nasva/index.html](https://www.mlit.go.jp/jidosha/jibaiseki/nini_nasva/index.html)



## CALI (म्यूचुअल इंश्योरेंस) कहाँ से खरीदें?

- CALI निम्नलिखित स्थानों पर उपलब्ध है:

- बीमा कंपनियाँ (म्यूचुअल एड एसोसिएशन), शाखाएँ और डीलर
- कार और मोटरसाइकिल डीलर
- मोपीड और मोटरसाइकिल के लिए: यह डाकघर से खरीदा जा सकता है (कुछ डाकघर CALI नहीं बेचते हैं), कुछ बीमा कंपनियाँ (म्यूचुअल एड एसोसिएशन), ऑनलाइन या सुविधा स्टोर्स से भी खरीदा जा सकता है

\* यदि आपको कोई पूछताछ करनी हो, तो कृपया अपने निकटतम CALI विक्रेता से संपर्क करें।

## (2) स्वैच्छिक बीमा (म्यूचुअल इंश्योरेंस)

CALI (अनिवार्य बीमा) उन दुर्घटनाओं में संपत्ति को हुए नुकसान को कवर नहीं करता जो वाहनों या वस्तुओं को नुकसान पहुँचाती हैं।

इसलिए, CALI जो कवर नहीं करता, उसके लिए एक वैकल्पिक समाधान के रूप में "स्वैच्छिक बीमा (Voluntary Insurance / Mutual Insurance)" उपलब्ध होता है।



CALI और स्वैच्छिक बीमा (Voluntary Insurance) में अंतर:

बीमा प्रकार	CALI (अनिवार्य बीमा)	स्वैच्छिक बीमा (Voluntary Insurance)
खरीद	अनिवार्य	वैकल्पिक – निजी बीमा कंपनी या म्यूचुअल एड एसोसिएशन के माध्यम से
कवरेज	केवल शारीरिक चोट की जिम्मेदारी	<ul style="list-style-type: none"> <li>• शारीरिक चोट की जिम्मेदारी</li> <li>• संपत्ति क्षति की जिम्मेदारी</li> <li>• चोट</li> <li>• कार की मरम्मत</li> <li>• अनुबंध के अनुसार अन्य कवरेज</li> </ul>
लाभ	सीमित	अनुबंध के अनुसार ऊपरी सीमा

## 4

## सड़क दुर्घटना के बाद क्या करें

## 4-1

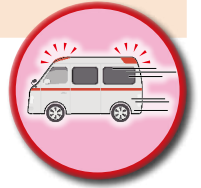
## वाहन चलाना बंद करें

- तुरंत वाहन चलाना बंद करें।
- अपने वाहन को सुरक्षित स्थान, जैसे सड़क के किनारे या खाली जगह पर ले जाएँ, ताकि अन्य वाहनों के लिए रास्ता खुला रहे।

## 4-2

## पुलिस और एंबुलेंस को आपातकालीन कॉल करें

- यदि कोई घायल हो गया हो, तो 119 पर कॉल करें और एंबुलेंस बुलाएँ।
- एंबुलेंस के आने तक, ऑपरेटर के निर्देशों का पालन करते हुए घायल व्यक्ति को प्राथमिक उपचार (जैसे खून बहना रोकना) देने का प्रयास करें। घायल व्यक्ति को अनावश्यक रूप से हिलाएँ नहीं।
- चाहे कोई घायल हुआ हो या नहीं, आपको पुलिस को 110 पर कॉल करना अनिवार्य है।
- पुलिस अधिकारी के आने तक स्थान न छोड़ें।
- जब पुलिस अधिकारी पहुँच जाए, तो दुर्घटना की रिपोर्ट दें और उन्हें स्थान का निरीक्षण करने दें।



## 4-3

## डॉक्टर से जांच कराएँ

- दुर्घटना के समय भले ही चोट महसूस न हो, बाद में यह गंभीर हो सकती है।
- इसलिए जितनी जल्दी हो सके डॉक्टर को दिखाना अनुशंसित है।

अधिक जानकारी के लिए लिंक:

<https://www.npa.go.jp/english/bureau/traffic/index.html>



## 4-4

## ट्रैफिक दुर्घटना प्रमाण पत्र के लिए आवेदन

- दुर्घटना के बाद किसी भी सहायता के लिए, आपको Traffic Accident Certificate की आवश्यकता हो सकती है।
- यह प्रमाण पत्र Japan Safe Driving Center (JSDC) से प्राप्त किया जा सकता है। कृपया उस पुलिस स्टेशन में पूछताछ करें जहाँ आपने दुर्घटना की रिपोर्ट की है, ताकि आवेदन प्रक्रिया की जानकारी मिल सके।
- यदि दुर्घटना की रिपोर्ट पुलिस को नहीं दी गई है, तो प्रमाण पत्र जारी नहीं किया जाएगा। इसलिए, हर दुर्घटना की रिपोर्ट पुलिस को अवश्य दें।

JSDC वेबसाइट:

<https://www.jsdc.or.jp/center/tabid/106/Default.aspx>

