

Emergências e Desastres Naturais



1

Telefones para Emergência

1-1

Doenças repentinas, ferimentos, incêndios, etc. (número 119)

Em caso de doença repentina, ferimentos, incêndio, etc. telefone para 119.

DOENÇA REPENTINA OU FERIMENTOS

- Ao ligar para o 119, o operador irá perguntar: "É incêndio? ou emergência?". Responda: "É emergência(kyukyu desu)"
- Informe o endereço dando pontos de referência, para chamar a ambulância ao local.
- Informe a idade e os sintomas da pessoa que está passando mal.
- Informe o seu nome e dados para contato.

Na homepage abaixo, pode-se encontrar instruções para chamar uma ambulância (em vários idiomas).

<https://www.fdma.go.jp/publication/portal/post1.html>



EM CASO DE INCÊNDIO

- Ao ligar para 119, o operador perguntará: "É incêndio? ou emergência?". Responda: "É incêndio (kaji desu)".
- Informe o endereço do local do incêndio.
- Informe seu nome e dados para contato.

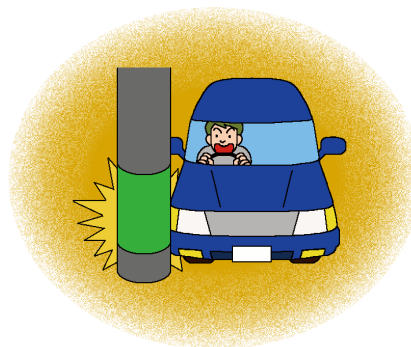
1-2

**Vítima de acidente de trânsito, crime, entre outros.
(número 110)**

- Quando estiver envolvido em um acidente de trânsito ou for vítima de um crime e precisar da presença imediata de um policial, ligue para 110.
- Quando ligar para o número 110, o operador fará as perguntas abaixo. Procure ficar calmo(a) e responda de forma mais clara possível.

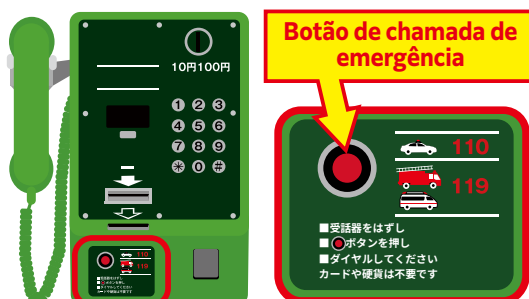
- Quando, onde, o que aconteceu
- Qual é o seu nome, dados para contato, etc.
- Em acidente ou crime, qual é o sexo da(s) pessoa(s) envolvida(s), número de pessoas, idade(s), vestimenta, etc.
- Se há ou não pessoa(s) ferida(s).

- Se não conseguir telefonar por si mesmo, peça ajuda de pessoa(s) ao redor.

**Key Point:****Chamada de emergência de um telefone público**

Chamada de emergência de um telefone público Você pode usar um telefone público para fazer chamadas de emergência para 110 (polícia), 118 (Guarda Costeira) e 119 (corpo de bombeiros). Não são necessárias moedas ou cartões telefônicos.

- Telefones públicos com botão de chamada de emergência (botão vermelho)
Pegue o fone, pressione o botão de chamada de emergência e então disque 110.
- Telefones públicos sem botão de chamada de emergência
Pegue o fone e disque 110 diretamente.

◆ Telefones públicos com botão de chamada de emergência**◆ Telefones públicos sem botão de chamada de emergência**

2

Desastres Naturais



2-1

Tufão e Chuva torrencial

- Nas mudanças das estações, como o Japão se encontra na linha divisória onde se estacionam os ventos quentes vindos do Sul e ventos frios vindos do Norte (frentes), frequentemente ocorrem chuvas torrenciais.
- Quando uma baixa pressão atmosférica se combina com tufões e frentes de ventos que passam pelo Japão, ocorrem chuvas intensas em grandes áreas.
- Fortes correntes ascendentes de ar se formam por causa da topografia resultando na formação de nuvens cúmulos-nimbos no mesmo local. Com isso, ocorrem fortes chuvas concentradas nesse local.
- Tenha cuidado, pois essas chuvas podem causar desastres de sedimentos e inundações que devastam a área.

(1) Transbordamento de rios

- Quando os rios transbordam devido às chuvas causando inundações, prédios podem ser invadidas por água e pessoas arrastadas pela correnteza.
- Para proteger sua vida em caso de inundações, tome as seguintes precauções:

ESTEJA PREPARADO

É importante verificar a rota segura de sua casa até a área de evacuação, os locais com risco de inundação e área de evacuação, usando o mapa das áreas de risco.

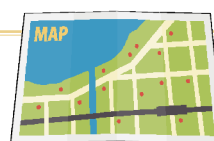
EM DESTAQUE:

Mapa das áreas de risco

É o mapa que indica as áreas com risco de serem atingidos por desastres naturais.

Detalhes na homepage abaixo:

<https://disaportal.gsi.go.jp/>



NAS CHUVAS FORTES

- Com base na previsão meteorológica, etc., quando há informações meteorológicas para prevenção de desastres e se sentir em perigo, entre em ação procurando refugiar-se.
- Se houver aviso de evacuação, evacue de um local perigoso e refugie-se em local seguro.
- Para saber como se refugiar, confira em “3 – Refúgio”.

(2) Desastre de sedimentos

Os desastres de sedimentos ocorrem quando encostas ou penhascos desabam devido a chuvas fortes ou terremotos, ou quando terra, rochas e árvores são arrastadas de zonas ribeirinhas em enchentes.

Esses desastres podem destruir ou soterrar construções, além de bloquear vias.

Para se proteger em caso de deslizamentos de terra, tome as seguintes precauções:

ESTEJA PREPARADO

É importante localizar os abrigos de evacuação em um mapa de perigo e verificar as rotas seguras de evacuação de sua casa até o abrigo mais próximo.

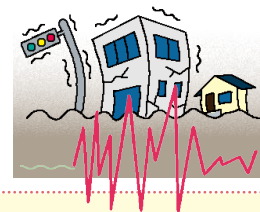
NAS CHUVAS TORRENCIAIS

- i. Com base na previsão meteorológica, etc., quando há informações meteorológicas para prevenção de desastres e se sentir em perigo, entre em ação procurando refugiar-se.
- ii. Se houver aviso de evacuação, evacue de um local perigoso e refugie-se em local seguro.
- iii. Para saber como se refugiar, confira em “3 – Refúgio”.

2-2

Terremoto

- Nos arredores do Japão, há muitas placas tectônicas com complexos movimentos e forças atuando entre elas, o que faz desta área uma das mais propensas aos terremotos no mundo.
- Quando ocorrer um terremoto, é muito importante primeiro proteger a sua própria vida e depois, cooperar com as pessoas do local para proteger vidas.
- Para se proteger em caso de terremoto, no dia-a-dia, tome as seguintes precauções:



ESTEJA PREPARADO

- i. Converse com sua família sobre o local de refúgio em caso de terremoto.
- ii. Participe dos treinamentos locais contra desastres, compreendendo como é o plano de refúgio dessa comunidade.
- iii. Providencie comidas, bebidas e kit de primeiros socorros para no mínimo três dias (se possível, para uma semana).
- iv. Fixe os móveis para que não tombem. Escolha locais seguros para que os móveis não se tornem perigosos se vierem a tombar.

EM DESTAQUE:

Magnitude e Intensidade sísmica

- A magnitude quantifica a intensidade do terremoto em números. Quando o valor de magnitude aumenta um grau, a energia liberada pelo terremoto é multiplicada em 32 vezes.
- A Intensidade sísmica “shindo” indica o grau de vibração provocada pelo terremoto. A Agência Meteorológica classifica a intensidade sísmica em 10 classes (0, 1, 2, 3, 4, 5 fraca, 5 forte, 6 fraca, 6 forte, 7).
- Pode-se obter informações sobre os terremotos através da televisão, rádio, internet e outros.

QUANDO OCORRER UM TERREMOTO

Quando ocorrer um terremoto, mantenha-se calmo e aja apropriadamente. A maneira de como agir vai depender de onde estiver. Tenha em mente o seguinte:

i. Aja com calma

- Quando estiver dentro de casa ou prédio
Para proteger a sua cabeça de objetos que caem, esconda-se debaixo de uma mesa resistente e espere até os tremores pararem.
- Quando estiver na rua
Próximo a prédios, há a possibilidade de placas, paredes, vidros das janelas caírem, portanto, proteja sua cabeça com bolsa, pasta ou outros e refugie-se em local seguro.
- Quando estiver no carro
Ao sentir o tremor, permaneça calmo e pare o carro no lado esquerdo da rua. Deixe as chaves no carro e ande até um refúgio seguro.

ii. Prevenir focos de incêndio

A ocorrência de incêndios por causa de um terremoto torna bem maiores os danos.

- Quando cessar o tremor, desligue o registro de gás do fogão, aquecedor, etc..
- Se houver foco de fogo, use o extintor para apagá-lo.
- Após um terremoto, como pode haver vazamento de gás, evitar acender fogo.

iii. Refúgio em lugar seguro

Um terremoto pode desmoronar edifícios e causar incêndios..

- Nas proximidades das montanhas, há o risco de ocorrer desmoronamento das encostas, etc. Quando parar o tremor, refugie-se rapidamente nos locais determinados pela administração local.
- Desligue o disjuntor antes de evacuar para prevenir incêndios elétricos que podem ocorrer quando a energia for restabelecida após um terremoto.

iv. Cooperação com os vizinhos ajuda mútua

Em caso de desastres, são muito importantes a cooperação e a ajuda mútua entre vizinhos.

- Colabore e dê atenção principalmente àqueles idosos que vivem sozinhos ou pessoas que têm alguma limitação física.

v. Obtenção de informações corretas

Quando ocorre um grande terremoto, várias informações são veiculadas.

- Procure informações recentes e corretas através da televisão, rádio, celular e comunicações do governo, agindo com calma.

EM DESTAQUE:

Alerta urgente de terremoto (Alarme)

- A Agência Meteorológica emite alertas urgentes de terremoto quando há previsão de tremores intensos.
- O Alerta urgente de terremoto será transmitido via televisão, rádio, celular, comunicações do governo, etc.

Vídeo sobre terremotos e alerta urgente de terremoto
(inglês, chinês, coreano e japonês)

https://www.jma.go.jp/jma/kishou/books/sokuho_dvd/index.html



**Quando olhar ou ouvir o aviso prévio de terremoto,
não entre em pânico e esteja seguro!**

2-3

Tsunami

- Quando ocorrem grandes terremotos no fundo do mar, o leito do mar se eleva e afunda. Acompanhado a isso, a superfície do mar sofre alterações provocando a formação de grandes ondas que se propagam para as quatro direções, o que é chamado tsunami.
- Apesar de uma lenda dizer que “antes de um tsunami, a maré baixa”, isso nem sempre acontece.

**ESTEJA PREPARADO**

Para se proteger em caso de tsunami, é importante obter, no dia-a-dia, o conhecimento prévio do mapa das áreas de risco, locais de refúgio e verificar os trajetos seguros de sua residência ou outros até o refúgio.

QUANDO HÁ PREVISÃO (OU OCORRÊNCIA) DE TSUNAMI

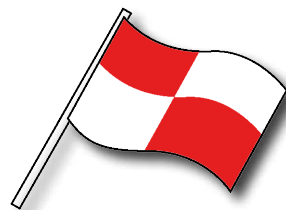
Se começar a fugir do tsunami somente quando o avistar na praia, não dará mais tempo.

Refugie-se prestando atenção para o seguinte:

- Quando sentir um forte tremor no mar ou em estuário, ou ao sentir um tremor fraco mas de longa duração, afaste-se imediatamente desses locais, refugiando-se em lugares altos como prédios ou refúgios localizados em área elevada.
- Mesmo que não tenha sentido o tremor, se a Agência Meteorológica emitir o alerta de tsunami ou se uma ordem de evacuação for emitida pelo município, afaste-se imediatamente do litoral ou estuário, refugiando-se em lugares altos como prédios ou refúgios localizados em área elevada.
- Procure informações corretas na televisão, rádio, celular, transmissão sem fio do governo, homepage em inglês ou pelo aplicativo “Safety tips”(emitido pela agência nacional de turismo).
- Como o tsunami vem em ondas repetitivas, não se aproxime do mar ou estuários até que os alertas e avisos de atenção cessem.

EM DESTAQUE:**Bandeira Tsunami**

- A partir de junho de 2020, nas praias, etc. iniciou-se as iniciativas para anunciar visualmente o alerta de grande tsunami, alerta de tsunami e aviso de tsunami através da bandeira quadriculada vermelha e branca “Bandeira Tsunami”.
- Com a utilização da “Bandeira Tsunami”, podemos notificar pessoas com deficiência auditiva, nadadores que têm dificuldade em ouvir o som devido ao som das ondas e do vento e até mesmo estrangeiros sobre o anúncio de alerta de tsunami.

**Sobre a “Bandeira Tsunami” (em japonês)**

https://www.data.jma.go.jp/svd/eqev/data/tsunami_bosai/tsunami_bosai_p2.html

Sobre a “Bandeira Tsunami” (inglês)

https://www.data.jma.go.jp/eqev/data/en/tsunami/tsunami_flag.html



2-4

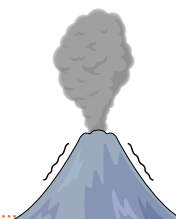
Erupção vulcânica

- No Japão há 111 vulcões ativos.
- Quando um vulcão entra em erupção, existe risco de causar sérios desastres, pondo vidas em perigo.
- Para se proteger de erupções vulcânicas, tome as seguintes precauções:

ESTEJA PREPARADO

- Verifique previamente no mapa das áreas de risco “qual área está sob alerta”.
- Ao escalar uma montanha, tome as seguintes precauções:

- Verifique informações sobre vulcões, como avisos de erupção, níveis de alerta de erupção e mapas de perigo.
- Faça a notificação de escalada de montanha (*Tozan todoke*).
- Carregue um aparelho de transmissão e capacete, etc.

**EM DESTAQUE:****Nível de alerta de erupção**

- São informações fornecidas para que possa compreender imediatamente “qual área está sob alerta” e “ações a serem tomadas” de acordo com a situação da atividade vulcânica.
- É operado em 49 dos vulcões ativos no Japão.
- Existem cinco níveis de alerta de erupção:

Nível 5	Evacuação (evacuação de áreas residenciais perigosas)
Nível 4	Evacuação de idosos, etc. (Evacuação de idosos e outras pessoas que requerem cuidados especiais em áreas residenciais onde são necessárias precauções e preparação para a evacuação dos residentes.)
Nível 3	Restrições de entrada em montanhas. (Por exemplo, preparação para a evacuação de idosos e outras pessoas que requerem cuidados especiais, dependendo da situação. Restrições de entrada em áreas perigosas, como proibições de alpinismo e restrições de entrada em montanhas.)
Nível 2	Regulamentos em torno da cratera (regulamentos sobre a entrada na área ao redor da cratera)
Nível 1	Potencial para aumento da atividade (sem restrições)

Sobre o alerta de erupção / nível de alerta de erupção (inglês)

<https://www.data.jma.go.jp/vois/data/tokyo/STOCK/kaisetsu/English/level.html>



QUANDO HÁ PREVISÃO (OU OCORRÊNCIA) DE ERUPÇÃO

- Com base nos boletins sobre erupção da Agência de Meteorologia, se houver alerta de erupção ou nível de alerta de erupção, refugie-se assim que achar necessário.
- Quando a administração local emitir a ordem de evacuação, refugie-se em lugar seguro.
- Quando receber as informações acima descritas ou quando houver erupção enquanto escala uma montanha, siga as instruções abaixo para se proteger de sedimentos vulcânicos:
 - i. Afaste-se imediatamente da cratera do vulcão
 - ii. Refugie-se em abrigos ou cabanas das montanhas, ou atrás de rochas
 - iii. Proteja sua cabeça com um capacete ou com outros equipamentos de proteção

3**Refúgio****3-1****Locais para refúgio**

Os locais para refúgio são instalações para se proteger dos desastres temporariamente.

QUANDO HÁ PREVISÃO (OU OCORRÊNCIA) DE DESASTRES

- Refugie-se rapidamente de locais perigosos com base em informações de evacuação, etc. para um local seguro.
- Deixe previamente verificado os locais de refúgio na região onde reside.
- Pode-se verificar os locais de refúgio no mapa das áreas de risco e na homepage de cada prefeitura local.
- Quando for perigoso a locomoção para o local de refúgio por já ter ocorrido inundações, etc. fuja para outro lugar próximo e seguro, como prédios ou construções resistentes. Quando isso também for difícil, refugie-se em lugar seguro da casa, como por exemplo, acima do 2º andar. Procure tomar conduta que proteja sua vida da melhor forma possível.

3-2**Informações para evacuação (*hinan johô*)**

As Informações relacionadas à evacuação (*hinan*) são emitidas quando há previsão de desastres ou quando ocorrem desastres. Existem seguintes tipos de aviso:

Alerta nível 3 - Evacuação de idosos, etc.

- Que tipo de informação?
Por existir o risco de desastre, é emitida para orientar a evacuação de pessoas idosas e crianças pequenas que levam mais tempo para se locomover.

- Quando esse aviso é emitido, as seguintes pessoas devem iniciar a evacuação do local perigoso:

- Idosos
- Pessoas portadoras de necessidades especiais
- Crianças
- Outras pessoas que têm dificuldade de evacuar por conta própria ou pessoas que levam mais tempo para se deslocar, como por exemplo, grávidas.
- Acompanhante ou cuidador de i ~ iv
- Pessoas que se sentem em perigo.

Outras pessoas também é o momento de iniciar os preparativos para deixar o local, abandonar as condutas habituais de acordo com as necessidades.

Alerta nível 4 - Ordem de evacuação

- Que tipo de informação?
"Hinan kankoku" informa que aumentaram os riscos de haver desastres.

- Quando emitirem esse alerta:

Todos devem se evacuar de um local perigoso, refugie-se para se proteger nos seguinte locais:

- Local de refúgio
- Casas seguras de parentes/conhecidos, hotéis, pousadas, etc.

Além disso, verifique o mapa das áreas de risco, etc., e se conseguir decidir por si mesmo que as três condições a seguir são atendidas, poderá permanecer em ambientes fechados para garantir a segurança.

- Não estar dentro da área onde a casa pode desabar ou desmoronar devido à inundação (área onde se prevê que a casa desmorone, etc.)
- Morar em um prédio alto onde não haja perigo de inundação
- Ser capaz de suportar inundações e ter água e alimentos suficientes

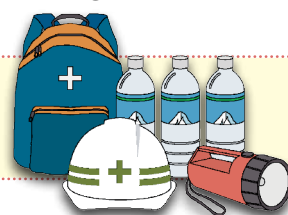
Alerta nível 5 - Garantindo a segurança de emergência

- Que tipo de informação?
É uma informação que é emitida quando a situação piorou muito, e que está ocorrendo um desastre ou que está prestes de ocorrer o desastre.

- Quando emitirem essa ordem:

Se ainda não se refugiou, como existe risco de vida, garanta a sua segurança imediatamente. Se achar que é perigoso ir a um local de evacuação tome imediatamente as seguintes medidas para aumentar as chances de salvar sua vida.

- Fuja para um lugar alto em um prédio robusto próximo
- Fuja para um local seguro, acima do 2º andar da casa, etc.



EM DESTAQUE:

"Nível de alerta" utilizado pelas informações de evacuação**—O que significam os níveis de alerta?—**

- Esses alertas fornecem orientação sobre a resposta adequada quando há probabilidade de ocorrência de inundações ou desastres com sedimentos.
- Desde 2019, é transmitida juntamente com as informações meteorológicas de prevenção a desastres e informações sobre refúgio.
- São 5 níveis de alerta:

Alerta nível 1.....Para aumentar sua atenção ao desastre (Verificar as informações sobre chuvas e rios pela televisão e internet)

Alerta nível 2.....Preparar-se para o refúgio, verificar ações para o refúgio (Verificar como e para onde fugir, se você estiver em um local perigoso ou se for perigoso)

Alerta nível 3.....Pessoas idosas devem refugiar-se de locais perigosos (idosos e crianças, pessoas que levam mais tempo para deslocar-se, devem fugir do perigo)

Alerta nível 4.....Todos devem refugiar-se de locais perigosos (todos devem fugir de locais perigosos para locais seguros)

Alerta nível 5.....Tomar a melhor conduta possível para salvar sua vida (o desastre já está ocorrendo ou situação que está prestes de ocorrer. **Salve sua preciosa vida!**)

3-3**Como refugiar-se**

Quando for refugiar, tome as seguintes precauções:

- Sempre desligue o registro de gás do fogão, antes de refugiar-se.
- Quando for refugiar, leve o menos possível, carregando o que precisa em suas costas, para ficar com suas mãos livres e poder usá-las.



EM DESTAQUE:

Serviço de mensagens em casos de desastres

- Quando ocorre grandes terremotos, torna-se difícil completar uma ligação telefônica.
- Nesses casos, são disponibilizados os serviços de mensagens.

A visão geral está publicada também na homepage do Ministério de Assuntos Internos e Comunicações:

https://www.soumu.go.jp/menu_seisaku/ictseisaku/net_anzen/hijyo/dengon.html

**Discagem de mensagens em casos de desastres (171)**

Ao discar “171” pelo telefone fixo ou telefone celular, seguindo as instruções de uso, é possível deixar gravada ou reproduzir uma mensagem de maneira fácil.

Confira os detalhes na homepage abaixo:

NTT leste do Japão : <https://www.ntt-east.co.jp/saigai/voice171/>

NTT oeste do Japão : <https://www.ntt-west.co.jp/dengon/>

NTT leste do
Japão



NTT oeste do
Japão

**Quadro de mensagens em casos de desastres (web171) (inglês, chinês, coreano, japonês)**

Você pode se cadastrar e confirmar suas informações de segurança inserindo o número do seu telefone fixo ou telefone celular através do computador ou smartphone.

Consulte a partir daqui:

<https://www.web171.jp/web171app/topRedirect/>

Confira os detalhes na homepage abaixo:

NTT leste do Japão : <http://www.ntt-east.co.jp/saigai/web171/>

NTT oeste do Japão : <https://www.ntt-west.co.jp/dengon/web171/>

NTT leste do
Japão



NTT oeste do
Japão

**Quadro de mensagens em casos de desastres (telefone celular)**

As companhias de telefonia celular também oferecem serviços de quadro de mensagens.

Consulte a partir daqui:

NTT docomo : <http://dengon.docomo.ne.jp/top.cgi>

KDDI (au) : <http://dengon.ezweb.ne.jp/>

SoftBank/

Y!mobile : <http://dengon.softbank.ne.jp/>

Rakuten Mobile : <https://public-safety.mobile.rakuten.co.jp/?lang=ja>

NTT docomo



KDDI (au)



SoftBank/
Y!mobile



Rakuten
Mobile



Confira os detalhes na homepage abaixo:

NTT docomo : https://www.nttdocomo.co.jp/info/disaster/disaster_board/index.html

KDDI (au) : <https://www.au.com/mobile/anti-disaster/saigai-dengon/>

SoftBank : <https://www.softbank.jp/mobile/service/dengon/>

Y!mobile : <https://www.ymobile.jp/service/dengon/>

Rakuten Mobile : <https://public-safety.mobile.rakuten.co.jp/info/public-safety/ja/service.html>

NTT docomo



KDDI (au)



SoftBank



Y!mobile



Rakuten
Mobile



3-4

Como obter informações meteorológicas úteis em caso de desastres

A agência meteorológica transmite informações úteis nos casos de desastres naturais. Pode-se obter essas informações através da televisão, rádio, internet, etc.

Informações sobre chuvas fortes e terremotos (em vários idiomas)

<https://www.jma.go.jp/jma/kokusai/multi.html>



Informações sobre desastres

Confira informações sobre desastres na homepage abaixo:

<https://www.jma.go.jp/jma/en/menu.html>



KIKIKURU Mapeamento das áreas de risco

Confira e nos mapas os locais de risco em casos de desastres naturais:

Inundação (desastre causado por acúmulo de água em locais baixos)

https://www.jma.go.jp/bosai/en_risk/#elements:inund

<https://www.jma.go.jp/jma/kokusai/multi.html>



Enchente (desastre causado por transbordamento de rios)

https://www.jma.go.jp/bosai/en_risk/#elements:flood

<https://www.jma.go.jp/jma/kokusai/multi.html>



Desastres com sedimentos

(desastre causado por desabamento de montanhas ou encostas de montanhas)

https://www.jma.go.jp/bosai/en_risk/#elements:land

<https://www.jma.go.jp/jma/kokusai/multi.html>



Nível de alerta de erupção

Informações sobre vulcões

<https://www.jma.go.jp/bosai/map.html#5/34.5/137/&contents=volcano&lang=en>

<https://www.jma.go.jp/jma/kokusai/multi.html>



EM DESTAQUE:

Alerta especial sobre chuvas intensas

- A agência meteorológica pode transmitir informações especiais sobre chuvas intensas.
- Fará tais transmissões quando possivelmente já estiver ocorrendo grandes danos devido às chuvas, onde é esperada que ocorra uma chuva forte uma vez a cada algumas décadas.

EM DESTAQUE:

KIKIKURU Mapeamento das áreas de risco em tempo real

- A agência meteorológica, com base nas previsões de chuva, fornece um KIKIKURU mapa com marcação das áreas conforme o grau de risco em relação aos danos de enchentes, inundações e desastres com sedimentos.
- Na homepage da agência é possível obter esse KIKIKURU mapeamento conforme grau de risco que se atualiza a cada 10 minutos.
- Utilize o smartphone por exemplo, para saber qual é a situação do local onde se encontra e procure refúgio rapidamente.

EM DESTAQUE:

“Safety tips”, aplicativo que oferece informações úteis em desastres naturais

- No Japão, existe esse aplicativo gratuito voltado aos turistas estrangeiros, sobre informações úteis em casos de desastres naturais.
- Baixando esse aplicativo no smartphone, conforme a probabilidade de ter que enfrentar algum desastre, receberá com antecedência os seguintes avisos:
 - i. Aviso de emergência sobre terremoto (há previsão de um forte tremor)
 - ii. Alerta de tsunami (alerta sobre a vinda de um tsunami, para que fuja para lugares altos)
 - iii. Alerta especial relacionado a meteorologia, etc. (alerta máximo, pois é possível que haja um desastre climático não visto há décadas, como chuva forte, tempestade, etc.)
 - iv. Aviso de erupção (alerta para que se proteja porque houve uma erupção vulcânica)
 - v. Informações sobre tufões (um aviso de cautela para se proteger do tufão que está se aproximando)
 - vi. Informações sobre insolação (aviso para se proteger pois há risco de insolação)
- Além disso, há outras fontes de informações para quando houver um desastre:
 - i. Fluxograma para saber como agir em casos de desastres naturais
 - ii. Cartões para se comunicar com japoneses que estiverem ao seu redor
- Websites com links reunindo informações necessárias sobre o desastre

Android : <https://play.google.com/store/apps/details?id=jp.co.rcsc.safetyTips.android>

iPhone : <https://itunes.apple.com/jp/app/safety-tips/id858357174?mt=8>

Safety tips



Android



iPhone

