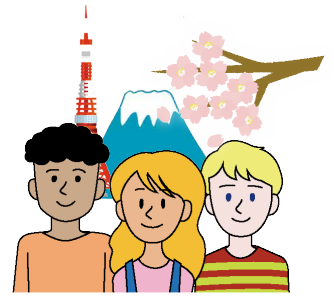


ច្បាប់ និងទំនៀមទំលាប់ ក្នុងការរស់នៅប្រចាំថ្ងៃ



1 ច្បាប់នៃការរស់នៅ

1-1 សំរាម



(1) ច្បាប់មូលដ្ឋានក្នុងការចោលសំរាម

នៅពេលចោលសំរាមចាំបាច់ត្រូវគោរពច្បាប់ខាងក្រោម៖

- ត្រូវគោរពកន្លែងដាក់សំរាមនិងថ្ងៃ (ថ្ងៃក្នុងនៃសប្តាហ៍) ដាក់ប្រភេទនីមួយៗ
- ចំពោះថាត្រូវដាក់សំរាមប្រភេទណានៅទីណា គឺត្រូវធ្វើតាមច្បាប់កំណត់ដោយភូមិឃុំស្រុកដែលអ្នករស់នៅ

- * ជាទូទៅត្រូវដាក់សំរាមនៅព្រឹកនៃថ្ងៃដែលគេប្រមូលសំរាម។
- * ក្នុងករណីដែលដាក់សំរាមប្រភេទផ្សេងពីអ្វីដែលបានកំណត់ ឬដាក់នៅកន្លែងផ្សេងពីកន្លែងកំណត់ នោះគេមិនប្រមូលយកសំរាមនោះឡើយ។
- * នៅភូមិឃុំស្រុកខ្លះគេតម្រូវអោយប្រើប្រាស់ថង់ដាក់សំរាមគិតថ្លៃ ដែលកំណត់ដោយភូមិឃុំស្រុក។

ឧទាហរណ៍នៃប្រភេទសំរាម (ត្រូវអនុវត្តតាមវិន័យនៃភូមិ ឃុំស្រុក នៃកន្លែងស្នាក់នៅ)



សំរាមដុត	សំរាមនៅចេញមកពីផ្ទះបាយ ឬសំរាមក្រដាស។ល។
សំរាមមិនដុត	បានឬពែងបែក លោហៈធាតុ កែវ។ល។
សំរាមធនធាន	ដប កំប៉ុង ដបទឹកសុទ្ធ កាសែត សៀវភៅ ប្រដាប់ដាក់របស់ផ្លាស្ទិច ឡាំងក្រដាស ។ល។
សំរាមធំ	នៅពេលចោលមានករណីខ្លះត្រូវបង់ថ្លៃចោលឬថ្លៃកែច្នៃឡើងវិញ
សំរាមគ្រឿងអគ្គិសនី	នៅពេលចោលមានករណីខ្លះត្រូវបង់ថ្លៃកែច្នៃឡើងវិញ
	ម៉ាស៊ីនត្រជាក់ឬកំដៅ ទូទស្សន៍ ទូទឹកកក ទូភ្លាសេ ម៉ាស៊ីនបោកខោអាវ ម៉ាស៊ីនសំបូតខោអាវ។ល។

ចំណុចគួរដឹង៖

ប្រេងបន្លាស់ពីប្រើធ្វើម្ហូបរួច

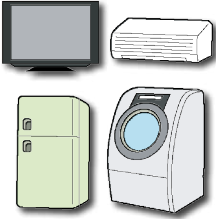
មិនត្រូវបង្ហូរប្រេងចូលកន្លែងលាងបានឡើយ។ សូមអនុវត្តតាមច្បាប់របស់សាលាក្រុងភូមិឃុំសង្កាត់ដែលអ្នករស់នៅ ដូចជាដាក់កន្សែងក្រដាសនៅក្នុងឆ្នាំងដើម្បីស្រូបប្រេង ឬធ្វើឲ្យប្រេងរឹងជាមួយនឹងសារធាតុ coagulant មុននឹងបោះវាចោល។

ចំណុចគួរដឹង៖

សំរាមគ្រឿងអគ្គិសនី

នៅពេលទិញប្តូរ ឬចោលគ្រឿងអគ្គិសនីខាងក្រោម គឺត្រូវបង់ថ្លៃកែច្នៃឡើងវិញ (recycle) ឬបង់ថ្លៃមកប្រមូលនិងដឹកនៃគ្រឿងអគ្គិសនីនោះ៖

- ម៉ាស៊ីនត្រជាក់ឬកំដៅ
- ទូរទស្សន៍
- ទូទឹកកក ឬទូក្តារសេ
- ម៉ាស៊ីនបោកខោអាវ ម៉ាស៊ីនសំងួតខោអាវ



លើសពីនេះ ពេលបោះចោល ត្រូវពឹងក្រុមហ៊ុនណាដែលបានទទួលការអនុញ្ញាតឱ្យប្រមូលនិងដឹកជញ្ជូន។ តើត្រូវពឹងក្រុមហ៊ុនណា សូមសួរទៅភូមិឃុំស្រុកសង្កាត់ដែលរស់នៅ។

កន្លែងបង់ថ្លៃកែច្នៃឡើងវិញ (recycle) កន្លែងទទួលយកផលិតផលចាស់

- ① ក្នុងករណីទិញផលិតផលថ្មីប្តូរ
 - ហាងទិញផលិតផលថ្មី

ដោយសារគោលការណ៍ទិញលក់នៃហាងនីមួយៗខុសៗគ្នា ចំពោះខ្លឹមសារលំអិតសូមទាក់ទងសួរទៅហាងនោះ។

- ② ក្នុងករណីមិនទិញប្តូរ គ្រាន់តែចោលប៉ុណ្ណោះ
 - ហាងដែលបានទិញផលិតផលដែលត្រូវចោល

ក្នុងករណីដែលមិនដឹងថាបានទិញនៅហាងណាជាដើម សូមសាកសួរទៅភូមិឃុំស្រុកដែលអ្នករស់នៅ។

(2) ការចោលសំរាមខុសច្បាប់ជាដើម (ការចោលសំរាមដោយខុសច្បាប់)

ទោះជានៅកន្លែងណាក៏ដោយមិនត្រូវចោលសំរាមពាសវាលពាសកាលក្រៅពីកន្លែងកំណត់ឡើយ។ ក្នុងករណីដែលបោះសំរាមចោលនៅក្រៅពីកន្លែងកំណត់ មានករណីខ្លះត្រូវទទួលទោសព្រហ្មទណ្ឌ។ សូមចោលសំរាមដោយគោរពច្បាប់នៃភូមិឃុំស្រុកដែលអ្នករស់នៅ។

ម្យ៉ាងទៀតភូមិឃុំស្រុកជាច្រើនដាក់ចេញនូវប្រកាសហាមឃាត់ការបោះចោលសំបកកំប៉ុង ឬកន្ទុយបារីនៅតាមផ្លូវ “ការពង្រាយសំរាម”។ សូមកុំពង្រាយសំរាមព្រោះអាចទទួលទណ្ឌកម្មរដ្ឋបាល ឬទណ្ឌកម្មព្រហ្មទណ្ឌ។

1-2 សំលេងរំខាន

ជនជាតិជប៉ុនគិតថាការបញ្ចេញសំលេងខ្លាំងៗឬសំលេងនិយាយលឺ គឺជាអំពើរំខានដល់អ្នកដទៃ។

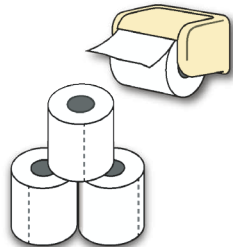
- សូមធ្វើយ៉ាងណាកុំអោយមានការរំខានដល់អ្នកជិតខាងដោយសារសំលេងនិយាយគ្នាលឺៗ សំលេងជប់លៀង សំលេងទូរទស្សន៍ឬតន្ត្រីជាដើម។
- សូមប្រុងប្រយ័ត្នកុំបញ្ចេញសំលេងលឺខ្លាំងនៅពេលព្រឹកព្រលឹមដូចជា បោកខោអាវឬប្រើម៉ាស៊ីនបូមធូលី ឬតូតទឹកជាដើម។
- ជាពិសេសនៅផ្ទះស្នាក់នៅរួមដូចជាបន្ទប់ជួល ឬខុនដូជាដើម សូមប្រុងប្រយ័ត្នកុំបញ្ចេញសំលេងលឺៗ។



1-3 បង្គន់

បង្គន់លាងដោយទឹករបស់ជប៉ុន

- ចំពោះក្រដាសប្រើ ត្រូវតែប្រើក្រដាសដែលមានដាក់នៅក្នុងបង្គន់។
- ក្រដាសដែលប្រើរួច ត្រូវតែបង្ហូរចូលក្នុងបង្គន់
 - មានប្រទេសខ្លះមានទំលាប់ចោលក្រដាសដែលប្រើរួចក្នុងធុងសំរាមដែលដាក់នៅក្នុងបង្គន់ ប៉ុន្តែបើគេប្រើក្រដាសដែលមានដាក់នៅក្នុងបង្គន់ នោះបង្គន់លាងដោយទឹករបស់ជប៉ុន កំរើងស្ទះណាស់។
- បង្គន់នៅផ្សារទំនើបឬស្ថានីយ៍ថភ្លើង មានប៊ូតុងច្រើន ប៉ុន្តែប៊ូតុងបង្ហូរទឹកភាគច្រើនមានសរសេរពាក្យបង្ហូរ (FLUSH) ។



1-4 ការប្រើប្រាស់ទូរស័ព្ទចល័ត

- ការប្រើទូរស័ព្ទបណ្តើរដើរបណ្តើរអាចប៉ះទង្គិចអ្នកដើរផ្សេងទៀតអោយមានរបួស ឬធ្វើអោយខ្លួនឯងត្រូវរបួស ដូច្នេះមិនត្រូវធ្វើឡើយ។
- ការបើកយានយន្ត ឬជិះកង់បណ្តើរប្រើទូរស័ព្ទបណ្តើរ ត្រូវបានហាមឃាត់ដោយច្បាប់។



1-5 នៅក្នុងរថភ្លើងឬរថយន្តក្រុង

នៅក្នុងរថភ្លើងឬរថយន្តក្រុងគឺជាកន្លែងសាធារណៈ សូមប្រុងប្រយ័ត្នលើចំណុចខាងក្រោម៖

- ការនិយាយដោយសំលេងលឺៗ គឺជាការខុសច្បាប់សុដីរថមិននៅក្នុងប្រទេសជប៉ុន។
- នៅប្រទេសជប៉ុន ការនិយាយទូរស័ព្ទនៅក្នុងរថភ្លើងឬរថយន្តក្រុងគឺជាការខុសច្បាប់សុដីរថម។
- ការស្តាប់តន្ត្រីដោយសំលេងលឺៗ ក៏ជាអំពើរំខានដែរ។ សូមប្រុងប្រយ័ត្នកុំអោយសំលេងឆ្លាយចេញពីកាសស្តាប់ត្រចៀក។
- នៅពេលដែលក្នុងឡានក្រុងឬរថភ្លើងមានមនុស្សណែន ការស្តាយកាបូបស្តាយពីក្រោយ ធ្វើអោយប៉ះពាល់និងរំខានដល់អ្នកដទៃ។

ជំពូកទី 1
ជំពូកទី 2
ជំពូកទី 3
ជំពូកទី 4
ជំពូកទី 5
ជំពូកទី 6
ជំពូកទី 7
ជំពូកទី 8
ជំពូកទី 9
ជំពូកទី 10
ជំពូកទី 11
ជំពូកទី 12

1-6


អុនសេន និងសេនតូ

- នៅកន្លែងងូតទឹកសាធារណៈដូចជាអុនសេន និងសេនតូ គឺមានមនុស្សប្រើប្រាស់ចម្រុះ ដូច្នេះសូមគោរពច្បាប់ខាងក្រោមនៅពេលប្រើប្រាស់៖
- លាងខ្លួនអោយស្អាតសិនមុនចូលក្នុងអាងទឹក។
- មិនអាចយកកន្សែងចូលក្នុងអាងទឹកឡើយ។
- មិនអាចប្រើសាប៊ូដុសខ្លួនឬសាប៊ូកក់សក់ ដើម្បីដុសខ្លួនឬកក់សក់ក្នុងអាងទឹកបានឡើយ។
- អ្នកដែលមានសាក់(tattoo) ក្នុងករណីខ្លះមិនអាចចូលបានឡើយ។

1-7

សញ្ញាបង្ហាញការហាមឃាត់

មានសញ្ញាបង្ហាញថា “មិនអាចធ្វើ” អ្វីមួយបានច្រើនប្រភេទ។

គឺជាសញ្ញាមូលដ្ឋានបង្ហាញការហាមឃាត់។ 

នៅកន្លែងដែលមានសញ្ញាហាមឃាត់ សូមគោរពច្បាប់ទាំងអស់គ្នា។



“មិនអាចហែលទឹកបាន”



“មិនអាចដក់បារីបាន”



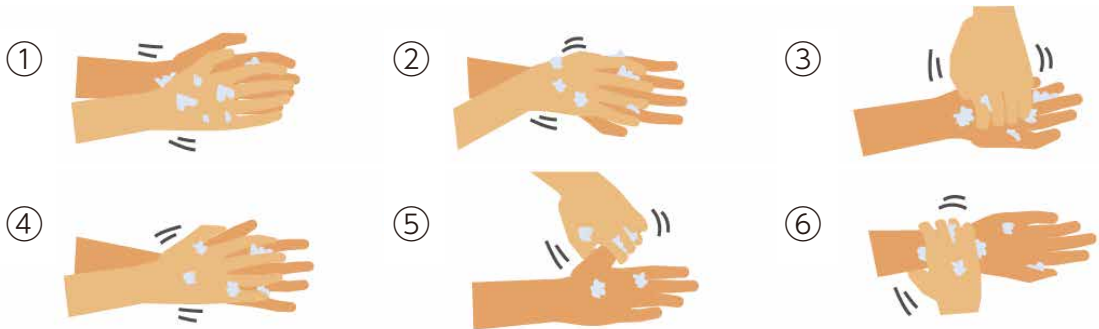
“មិនអាចប្រើទូរស័ព្ទចល័តបាន”

2 ការបង្ការជម្ងឺឆ្លង

នៅជប៉ុន ជាពិសេសពេលរដូវរងារដែលខ្យល់អាកាសស្ងួតខ្លាំង ជម្ងឺឆ្លង ដូចជា ជម្ងឺផ្តាសសាយឬជម្ងឺផ្តាសសាយធំ ជាដើមនឹងរាលដាល ហើយក៏អាចមានការរាលដាលនូវជម្ងឺឆ្លងដោយសារវីរុសថ្មី ដែលមិនធ្លាប់មានពីមុនៗ។ ក្នុងនេះ មានពន្យល់អំពីវិធីបង្ការមូលដ្ឋានដើម្បីកុំឱ្យជម្ងឺឆ្លងរាលដាល។ ពេលមានជម្ងឺឆ្លងរាលដាល សូមអ្នកទាំងអស់គ្នាប្រយ័ត្នរៀងៗខ្លួនដូចខាងក្រោមនេះ។

2-1 ការលាងដៃ

ការលាងដៃដោយទឹកស្អាតនិងសាប៊ូ គឺជាវិធីកំចាត់វីរុសពីម្រាមដៃនិងដៃជាដើម ប្រកបដោយប្រសិទ្ធភាព។ ពេលត្រឡប់មកពីក្រៅ ឬមុននិងក្រោយពេលធ្វើម្ហូប មុនពេលញ៉ាំបាយជាដើម សូមលាងដៃរាល់ដង។ របៀបលាងដៃគឺដូចតទៅ។



- ① លាងដៃនឹងទឹកសិន ហើយលាបសាប៊ូលើបាតដៃឱ្យស្រួលបូល។
- ② លាបសាប៊ូទៅខាងខ្នងដៃឱ្យស្រួលបូល។
- ③ លាបសាប៊ូតាមម្រាមដៃនិងក្រចកឱ្យហ្មត់ចត់។
- ④ លាងសំអាតម្រាមដៃនឹងទឹក។
- ⑤ យកម្រាមដៃទៅលាងបាតដៃ។
- ⑥ សូមកុំភ្លេចលាងកដៃផងដែរ។

* ពេលលាងដៃដោយសាប៊ូរួចហើយ សូមលាងទឹកឱ្យអស់សាប៊ូ ត្រូវសម្ងាត់ដៃដោយក្រណាត់ឬក្រដាសឱ្យស្ងួត។

2-2 សុដីរធម៌ពេលក្អក

សុដីរធម៌ពេលក្អក គឺជាការប្រើម៉ាស់ ឬក្រដាស ឬកូនកន្សែង ឬដៃអាវ ជាដើម បិទមាត់ ឬច្រមុះ នៅពេលក្អក ឬកណ្តាស់ ដើម្បីកុំឱ្យចម្លងជម្ងឺឆ្លងទៅអ្នកដទៃ។

ពេលក្អក ឬកណ្តាស់ សូមធ្វើដូចតទៅ៖

- ពាក់ម៉ាស់ បិទមាត់និងច្រមុះ។
- ពេលអត់មានម៉ាស់ សូមយកក្រដាស ឬកន្សែងបិទមាត់និងច្រមុះ។
- ពេលបន្ទាន់ សូមយកដៃអាវផ្នែកខាងក្នុងទៅបិទមាត់និងច្រមុះ។

លើសពីនេះ ពេលប្រើម៉ាស់ សំខាន់គឺត្រូវប្រើឱ្យបានត្រឹមត្រូវ។ ការប្រើម៉ាស់ ត្រូវធ្វើដូចខាងក្រោមនេះ៖

- ① បិទម៉ាស់ទាំងច្រមុះនិងមាត់។
- ② បំពាក់ខ្សែយឺតទៅនឹងត្រចៀក
- ③ ត្រូវបិទទាំងច្រមុះ កុំឱ្យមានគម្លាត

2-3 សំណើម

ពេលខ្យល់ស្ងួត មុខងារបង្ការនៃជាតិអិលក្នុងបំពង់កនឹងធ្លាក់ចុះ ហើយងាយស្រួលឆ្លងជម្ងឺឆ្លង។ ជាពិសេស នៅក្នុងបន្ទប់ដែលងាយស្រួលស្ងួត សូមប្រើម៉ាស៊ីនបញ្ចេញចំហាយទឹកធ្វើឱ្យមានសំណើមសមស្រប (50~60%) ជាដើម នឹងមានប្រសិទ្ធភាព។

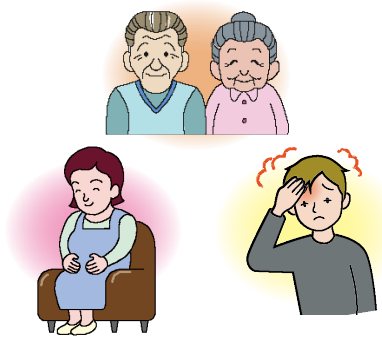
2-4 ការសម្រាកនិងការញ៉ាំឱ្យមានជីវជាតិ

ដើម្បីធ្វើឱ្យខ្លួនប្រាណងាយស្រួលប្រឈមនឹងជម្ងឺឆ្លង ត្រូវសម្រាកឱ្យបានច្រើន ហើយញ៉ាំចំណីអាហារដែលមានជីវជាតិល្អគ្រប់គ្រាន់ជាប្រចាំ។

2-5 ការចេញទៅក្រៅ

នៅពេលដែលជំងឺឆ្លងដែលឆ្លងតាមដំណក់ទឹកមានច្រើន ការពាក់ម៉ាស់ត្រូវបានចាត់ទុកថាជាវិធានការបង្ការដ៏មានប្រសិទ្ធភាព។ វាមានសារៈសំខាន់ជាពិសេសសម្រាប់មនុស្សចាស់ អ្នកដែលមានលក្ខខណ្ឌមូលដ្ឋាន អ្នកដែលកំពុងទទួលការព្យាបាលជំងឺមហារីក ស្ត្រីមានផ្ទៃពោះ និងអ្នកដែលមានសុខភាពខ្សោយ ដើម្បីធ្វើការប្រុងប្រយ័ត្នដើម្បីការពារការឆ្លងមេរោគ។

ត្រូវប្រុងប្រយ័ត្នជាពិសេសក្នុងអំឡុងពេលដែលជំងឺឆ្លងរីករាលដាលនិងពេលចូលទៅកន្លែងមានមនុស្សច្រើន។



ជំពូកទី 1
 ជំពូកទី 2
 ជំពូកទី 3
 ជំពូកទី 4
 ជំពូកទី 5
 ជំពូកទី 6
 ជំពូកទី 7
 ជំពូកទី 8
 ជំពូកទី 9
 ជំពូកទី 10
 ជំពូកទី 11
 ជំពូកទី 12

3

អ្វីដែលចាំបាច់ក្នុងការរស់នៅ

3-1

ជីវភាពក្នុងសហគមន៍

(1) សហគមន៍មូលដ្ឋាន (សមាគមមូលដ្ឋាន សមាគមអ្នកជិតខាង)

នៅប្រទេសជប៉ុនអ្នកដែលរស់នៅក្នុងសហគមន៍នាំគ្នាស្ម័គ្រចិត្តបង្កើតជាសមាគម ធ្វើសកម្មភាពផ្សេងៗ ដើម្បីអោយងាយស្រួលរស់នៅ និងបង្កើតជាកន្លែងដែលអាចរស់នៅដោយគ្មានការព្រួយបារម្ភ។ ចំណាយផ្សេងៗក្នុងការធ្វើសកម្មភាពគឺជាបន្ទុករបស់សមាជិក។

ខ្លឹមសារនៃសកម្មភាពសំខាន់ៗ

- ការហ្វឹកហាត់ការពារគ្រោះមហន្តរាយត្រៀមសម្រាប់ករណីគ្រោះរញ្ជួយដី ឬអគ្គិភ័យកើតឡើង
- សកម្មភាពការពារកុមារទៅមកពីសាលា
- សកម្មភាពទាក់ទងនឹងសុខុមាលភាពរបស់មនុស្សចាស់ និងជនពិការ
- ការចែកចាយប្រាប់ព័ត៌មានដែលទទួលបានពីសាលាក្រុងជាដើម
- បង្កើតកម្មវិធីផ្សេងៗដូចជាពិធីបុណ្យ កម្មវិធីកីឡាជាដើម ដើម្បីរឹតចំណងទាក់ទងរវាងសមាជិក ។ល។ សូមទាក់ទងទៅភូមិឃុំស្រុកដែលអ្នករស់នៅ។



(2) ការរាប់អានអ្នកជិតខាង

- តាមរយៈការនិយាយពាក្យស្វាគមន៍ជាមួយអ្នកជិតខាងជាប្រចាំ និងការរាប់អានដោយចូលរួមក្នុងកម្មវិធីផ្សេងៗ ធ្វើអោយបញ្ហារវាងអ្នកជិតខាងដូចគ្នាពិបាកកើតឡើង ហើយក៏អាចផ្លាស់ប្តូរព័ត៌មានផ្សេងៗដូចជា ចំណុចត្រូវប្រុងប្រយ័ត្ននៅតំបន់នោះជាដើម។
- នៅពេលមានគ្រោះមហន្តរាយកើតឡើងជាដើម ក៏អាចជួយគ្នាបានដែរ។

3-2

ការការពារបទល្មើស

- សូមប្រុងប្រយ័ត្ននូវចំណុចខាងក្រោម ដើម្បីកុំអោយជួបបទល្មើសចោរកម្ម ឬការបៀតបៀនផ្លូវភេទ៖
- នៅពេលចេញទៅក្រៅ ត្រូវចាក់សោទ្វារបង្អួចផ្ទះជានិច្ច។
- នៅពេលទុករថយន្ត ម៉ូតូ កង់ ត្រូវចាក់សោជានិច្ច។
- នៅពេលកាន់របស់សំខាន់តាមខ្លួនដូចជា កាបូបយូរ កាបូបលុយ សូមកុំដាក់ចោលនៅកន្លែងមើលមិនឃើញ។
- នៅពេលយប់សូមកុំដើរនៅផ្លូវងងឹត ឬកន្លែងដែលមិនសូវមានមនុស្សទៅមក។
- ទាក់ទងនឹងការការពារបទល្មើស បើមានចំណុចមិនយល់ឬមានការព្រួយបារម្ភ សូមពិគ្រោះជាមួយការិយាល័យប៉ូលីសដែលនៅក្បែរជាដើម។

ជំពូកទី 1
ជំពូកទី 2
ជំពូកទី 3
ជំពូកទី 4
ជំពូកទី 5
ជំពូកទី 6
ជំពូកទី 7
ជំពូកទី 8
ជំពូកទី 9
ជំពូកទី 10
ជំពូកទី 11
ជំពូកទី 12

3-3

សេវាកម្មចាំបាច់សម្រាប់ជីវភាព

(1) អគ្គិសនី

ការចាប់ផ្តើមប្រើអគ្គិសនី

ដើម្បីចាប់ផ្តើមប្រើប្រាស់អគ្គិសនីចាំបាច់ត្រូវធ្វើដូចខាងក្រោម៖



- ① កំណត់ថ្ងៃដែលអ្នកចង់ចាប់ផ្តើមប្រើប្រាស់អគ្គិសនី។
- ② ចុះឈ្មោះប្រើប្រាស់ជាមួយក្រុមហ៊ុនផ្គត់ផ្គង់អគ្គិសនីតាមអ៊ីនធឺណែតឬទូរស័ព្ទ។
- ③ នៅថ្ងៃចាប់ផ្តើមប្រើប្រាស់ គេគ្រាន់តែបើកដេហ្សង់ទ័រគឺអាចប្រើអគ្គិសនីបានហើយ។

ប៉ុន្តែចំពោះខ្លឹមសារនៃកិច្ចសន្យាខ្លះ ឬសម្ភារៈនៅក្នុងផ្ទះខ្លះ ចាំបាច់ត្រូវអោយបុគ្គលិករបស់ក្រុមហ៊ុនផ្គត់ផ្គង់អគ្គិសនីមកជួប។ ក្នុងករណីនោះនឹងមានការណែនាំពីក្រុមហ៊ុនផ្គត់ផ្គង់អគ្គិសនី សូមប្រុងប្រយ័ត្ន។

វិធីបង់ថ្លៃអគ្គិសនី

- មានជំរើសច្រើនទៅតាមរបៀបប្រើរបស់អ្នកប្រើអគ្គិសនី។ គេអាចជ្រើសរើសយកកិច្ចសន្យាដែលត្រូវនឹងរបៀបប្រើអគ្គិសនីរបស់ខ្លួន។
- ទូទៅតំលៃប្រើប្រាស់កំណត់ដោយបរិមាណអគ្គិសនីប្រើប្រាស់ ប៉ុន្តែ ផ្នែកនៃ "ថ្លៃគោល" គឺ មិនប្រែប្រួលចំនួនទឹកប្រាក់ដែលអ្នកបង់ជារៀងរាល់ខែ ទោះជាបរិមាណអគ្គិសនីប្រើប្រាស់ប៉ុន្មានទេ
- វិធីបង់ថ្លៃអគ្គិសនីមាន វិធីដកពីគណនីធនាគារដោយស្វ័យប្រវត្តិ វិធីបង់នៅផ្សារម៉ាត ឬនៅធនាគារ បង់តាមកាតក្រេឌីតជាដើម។
 - * ចំពោះបរិមាណអគ្គិសនីប្រើប្រាស់ បុគ្គលិករបស់ក្រុមហ៊ុនអគ្គិសនី នឹងត្រួតពិនិត្យក្នុងទំរង់បរិមាណប្រើ តាមផ្ទះនីមួយៗ ដោយទៅផ្ទាល់ ឬពីចម្ងាយក្នុងមួយខែម្តង។
 - * ក្រុមហ៊ុនអគ្គិសនីជូនដំណឹងទៅអ្នកប្រើប្រាស់រៀងរាល់ខែ តាមរយៈ "សេចក្តីជូនដំណឹងអំពីបរិមាណអគ្គិសនីប្រើប្រាស់" (ការជូនដំណឹងអំពីការប្រើប្រាស់ពេលខ្លះផ្តល់ជូននៅលើគេហទំព័រ)។
 - * ចំពោះខ្លឹមសារនៃកិច្ចសន្យាប្រើប្រាស់អគ្គិសនី គេអាចត្រួតពិនិត្យមើលឯកសារដែលក្រុមហ៊ុនអគ្គិសនីផ្តល់អោយនៅក្នុងអំឡុងពេលចុះកិច្ចសន្យា(ពេលខ្លះផ្តល់ជូននៅលើគេហទំព័រ)។

នៅពេលឈប់ប្រើអគ្គិសនី

ដើម្បីបញ្ចប់ការប្រើប្រាស់អគ្គិសនី គេត្រូវធ្វើដូចខាងក្រោម៖

- ① កំណត់ថ្ងៃឈប់ប្រើអគ្គិសនី។
- ② បញ្ចប់កិច្ចសន្យាប្រើប្រាស់ជាមួយក្រុមហ៊ុនផ្គត់ផ្គង់អគ្គិសនីតាមអ៊ីនធឺណែតឬទូរស័ព្ទ។

នៅថ្ងៃបញ្ចប់ការប្រើប្រាស់ ជាទូទៅមិនចាំបាច់អ្នកប្រើប្រាស់នៅជួបក៏បាន។ ប៉ុន្តែក្នុងករណីដែលក្នុងទំរង់ស្ថិតនៅកន្លែងដែលមិនអាចមើលពីក្រៅផ្ទះបាន មានករណីតម្រូវអោយនៅជួប។ ក្នុងករណីនោះមានការណែនាំពីក្រុមហ៊ុនអគ្គិសនី សូមប្រុងប្រយ័ត្ន។

ដើម្បីជៀសវាងបញ្ហាសម្រាប់អ្នកជួលបន្ទាប់ សូមប្រាកដថាត្រូវបំពេញនីតិវិធីបញ្ចប់កិច្ចសន្យាចាំបាច់ឱ្យបានល្អមុនកាលបរិច្ឆេទដីចេញរបស់អ្នក។

ចំពោះអ្នកដែលមានបញ្ហាពាក់ព័ន្ធនឹងសកម្មភាពលក់ ឬធ្វើកិច្ចសន្យាជាមួយនឹងក្រុមហ៊ុនអគ្គិសនី សូមទៅពិគ្រោះតាមកន្លែងខាងក្រោមនេះ។



<https://www.emsc.meti.go.jp/general/consult.html>

- * ពួកគេមិនផ្តល់ព័ត៌មានអំពីព័ត៌មានលម្អិតនៃកិច្ចសន្យាបុគ្គលជាមួយក្រុមហ៊ុនថាមពលអគ្គិសនី ឬរបាយការណ៍វិក្កយបត្រទេ។ សូមទាក់ទងក្រុមហ៊ុនអគ្គិសនីដែលអ្នកចុះកិច្ចសន្យា។
- លើសពីនេះ ពួកគេមិនផ្តល់សេវាសម្របសម្រួល ឬអាជ្ញាកណ្តាលរវាងអ្នកប្រឹក្សា និងអាជីវកម្មទេ។

(2) ហ្គាស

ប្រភេទហ្គាស



- ហ្គាសដែលអាចប្រើបានតាមផ្ទះទូទៅមានប្រភេទមួយចំនួនដូចជា ហ្គាស13Aសម្រាប់ទីក្រុង ឬ ហ្គាស LP ជាដើមទៅតាមលក្ខណៈពិសេសនៃចំហេះ។
- ចំពោះឧបករណ៍ប្រើហ្គាសនៅផ្ទះ សូមជ្រើសរើសឧបករណ៍ដែលអាចប្រើបានទៅតាមប្រភេទនៃហ្គាស។
 - * ការប្រើប្រាស់ឧបករណ៍ដែលដែលមិនត្រូវនឹងប្រភេទហ្គាស ជាការគ្រោះថ្នាក់ខ្លាំងណាស់ព្រោះវាអាចនាំអោយមានអគ្គិភ័យ ឬចំហេះមិនសព្វ។

នៅពេលប្រើប្រាស់ហ្គាស សូមបើកបង្ហូរចេញខ្យល់ចេញចូល។ ប្រសិនបើអ្នកផ្ទុកហ្គាស ពេលកំពុងប្រើឧបករណ៍ហ្គាស សូមយប់ប្រើហ្គាសជាបន្ទាន់ បើកបង្ហូរឱ្យមានខ្យល់ចេញចូលគ្រប់គ្រាន់ ហើយកុំប្រើដៃកេះ ឬប្រភពបញ្ឆេះផ្សេងទៀត។ កុំប៉ះកុងតឺន័រអគ្គិសនី។ ទាក់ទងក្រុមហ្គាសរបស់អ្នកភ្លាមៗ។

ការចាប់ផ្តើមប្រើហ្គាស

- ដើម្បីចាប់ផ្តើមប្រើប្រាស់ហ្គាសចាំបាច់ត្រូវធ្វើដូចខាងក្រោម៖

- ① កំណត់ថ្ងៃចាប់ផ្តើមប្រើប្រាស់ហ្គាស។
 - ② ចុះឈ្មោះប្រើប្រាស់ជាមួយក្រុមហ៊ុនហ្គាសនៅតំបន់រស់នៅ ឬតាមអ៊ីនធឺណែតឬទូរស័ព្ទ។

 - * នៅថ្ងៃចាប់ផ្តើមប្រើប្រាស់ បុគ្គលិកក្រុមហ៊ុនហ្គាសមកដល់កន្លែង ត្រួតពិនិត្យសម្ភារៈរួច ចាប់ផ្តើមផ្គត់ផ្គង់ហ្គាស និងពន្យល់ណែនាំអំពីរបៀបប្រើប្រាស់ឧបករណ៍ប្រើហ្គាស។

ថ្លៃហ្គាសនិងវិធីបង់ថ្លៃហ្គាស

- ក្រុមហ៊ុនហ្គាសនៅតំបន់រស់នៅ មានជំរើសតំលៃប្រើហ្គាសទៅតាមរបៀបប្រើផ្សេងៗ។
- ជាទូទៅតំលៃហ្គាសបានមកពីតំលៃមូលដ្ឋានដែលជាតំលៃថេរ បូកជាមួយនឹងតំលៃសមាមាត្រនឹងបរិមាណប្រើជាក់ស្តែង ដែលត្រូវបានគណនានិងគិតថ្លៃរៀងរាល់ខែ។
- វិធីបង់ថ្លៃហ្គាសមាន វិធីដកពីគណនីធនាគារដោយស្វ័យប្រវត្តិ វិធីបង់នៅផ្សារម៉ាត ឬនៅធនាគារ បង់តាមកាតក្រេឌីតជាដើម។
 - * ស្តីពីខ្លឹមសារនៃកិច្ចសន្យាប្រើប្រាស់ហ្គាស គេអាចត្រួតពិនិត្យមើលឯកសារដែលក្រុមហ៊ុនហ្គាសបានផ្តល់អោយនៅក្នុងអំឡុងពេលចុះកិច្ចសន្យា(ពេលខ្លះផ្តល់ជូននៅលើគេហទំព័រ)។

- ជំពូកទី1
- ជំពូកទី2
- ជំពូកទី3
- ជំពូកទី4
- ជំពូកទី5
- ជំពូកទី6
- ជំពូកទី7
- ជំពូកទី8
- ជំពូកទី9
- ជំពូកទី10
- ជំពូកទី11
- ជំពូកទី12

នៅពេលឈប់ប្រើប្រាស់

- ដើម្បីបញ្ចប់ការប្រើប្រាស់ប្រាស់ប្រាស់ គេត្រូវធ្វើដូចខាងក្រោម៖

- ① កំណត់ថ្ងៃដែលអ្នកចង់ចាប់ផ្តើមប្រើប្រាស់ប្រាស់ប្រាស់។
- ② បញ្ចប់កិច្ចសន្យាប្រើប្រាស់ជាមួយក្រុមហ៊ុនផ្គត់ផ្គង់ប្រាស់ប្រាស់ តាមអ៊ីនធឺណែតឬទូរស័ព្ទ។

* សូមត្រៀមវិក្កយបត្រដែលទទួលបានរៀងរាល់ខែ ហើយប្រាប់ទៅក្រុមហ៊ុនប្រាស់ប្រាស់នូវ “លេខអតិថិជន” នោះនឹងធ្វើអោយនីតិវិធីមានភាពល្អនូវលិខិតបញ្ជាក់ការគិតថ្លៃ (ពេលខ្លះផ្តល់ជូននៅលើគេហទំព័រ)។

នៅថ្ងៃបញ្ចប់ការប្រើប្រាស់ បុគ្គលិកនឹងបញ្ឈប់កុងទ័រឬប្រាស់។ ប៉ុន្តែកុងទ័រណ៍ដែលកុងទ័រស្ថិតនៅកន្លែងដែលបុគ្គលិកមិនអាចចូលទៅបាន គឺត្រូវការអោយអ្នកប្រើប្រាស់ប្រាស់ប្រាស់ ឬអ្នកតំណាងនៅចាំជួប។

ដើម្បីជៀសវាងបញ្ហាសម្រាប់អ្នកជួលបន្ទាប់ សូមប្រាកដថាត្រូវបំពេញនីតិវិធីបញ្ចប់កិច្ចសន្យាចាំបាច់ឱ្យបានល្អមុនកាលបរិច្ឆេទរើចេញរបស់អ្នក។

ចំពោះអ្នកដែលមានបញ្ហាពាក់ព័ន្ធនឹងសកម្មភាពលក់ ឬធ្វើកិច្ចសន្យាជាមួយនឹងក្រុមហ៊ុនប្រាស់ប្រាស់ សូមទៅពិគ្រោះតាមកន្លែងខាងក្រោមនេះ។



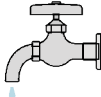
<https://www.emsc.meti.go.jp/general/consult.html>

- * ពួកគេមិនផ្តល់ព័ត៌មានអំពីព័ត៌មានលម្អិតនៃកិច្ចសន្យាបុគ្គលជាមួយក្រុមហ៊ុនប្រាស់ប្រាស់ ឬរបាយការណ៍វិក្កយបត្រទេ។ សូមទាក់ទងក្រុមហ៊ុនប្រាស់ប្រាស់ដែលអ្នកចុះកិច្ចសន្យាលើសពីនេះ ពួកគេមិនផ្តល់សេវាសម្របសម្រួល ឬអាជ្ញាកណ្តាលរវាងអ្នកប្រឹក្សា និងអាជីវកម្មទេ។

(3) ទឹកស្អាត

ការប្រើប្រាស់ទឹកស្អាត

នៅពេលដែលត្រូវការប្រើទឹកស្អាតដោយសារមូលហេតុដូចជាផ្លាស់ទីលំនៅមកថ្មីជាដើម អ្នកដែលប្រើទឹកស្អាតត្រូវចុះឈ្មោះអំពីការចាប់ផ្តើមប្រើប្រាស់ទឹកស្អាតជាមុនទៅការិយាល័យទទួលបន្ទុកផ្នែកទឹកស្អាតនៃភូមិឃុំស្រុកដែលអ្នករស់នៅ ឬក្រុមហ៊ុនផ្គត់ផ្គង់ទឹកស្អាត។ សូមទាក់ទងទៅភូមិឃុំស្រុកដែលអ្នករស់នៅ។



ថ្លៃប្រើប្រាស់ទឹកស្អាត

ការបង់និងគិតថ្លៃទឹកស្អាតគឺដូចខាងក្រោម៖

- ① ក្រុមហ៊ុនផ្គត់ផ្គង់ទឹកស្អាតនៅភូមិឃុំស្រុកដែលអ្នករស់នៅនីមួយៗជាអ្នកកំណត់តំលៃឯកតា។ ក្រុមហ៊ុនផ្គត់ផ្គង់ទឹកស្អាតធ្វើការត្រួតពិនិត្យបរិមាណទឹកស្អាតដែលអ្នកប្រើប្រាស់បានប្រើតាមរយៈកុងទ័រទឹក ហើយគិតថ្លៃទៅតាមបរិមាណទឹកដែលបានប្រើប្រាស់។
- ② ថ្លៃទឹកស្អាតត្រូវបានគិតដោយយក “តំលៃមូលដ្ឋាន” បូកជាមួយ “តំលៃតាមបរិមាណប្រើប្រាស់”។ “តំលៃមូលដ្ឋាន” ត្រូវបានគិតទៅតាមទំហំទុយោផ្គត់ផ្គង់នៃកុងទ័រទឹក ទំហំទុយោកាន់តែធំតំលៃកាន់តែថ្លៃ។ ចំពោះ “តំលៃតាមបរិមាណប្រើប្រាស់” គឺកំណត់ដោយបរិមាណទឹកស្អាតដែលបានប្រើប្រាស់ជាក់ស្តែង ការប្រើប្រាស់ បរិមាណទឹកប្រើប្រាស់កាន់តែច្រើន ទឹកប្រាក់ក៏ច្រើនតាមនោះដែរ។
- ③ វិធីបង់ថ្លៃប្រើប្រាស់ទឹកស្អាតខុសៗគ្នាទៅតាមក្រុមហ៊ុនផ្គត់ផ្គង់ទឹកស្អាត។ ជាទូទៅគេអាចជ្រើសរើសក្នុងចំណោម វិធីផ្ទេរតាមគណនីធនាគារ និងវិធីបង់នៅធនាគារ ឬផ្សារម៉ាតជាដើម។

3-4

ការប្រើប្រាស់ទូរស័ព្ទចល័ត



(1) កិច្ចសន្យាទូរស័ព្ទចល័ត

- នៅពេលចុះកិច្ចសន្យាទូរស័ព្ទចល័ត ចាំបាច់ត្រូវទទួលបានការបញ្ជាក់សម័ន្ធន៍។
- ដើម្បីបញ្ជាក់សម័ន្ធន៍ មានវិធីដូចតទៅ។

- ① បង្ហាញជូនអង្គការអាជីវកម្មទូរស័ព្ទចល័ត
- ② ផ្ញើឯកសារថតចម្លង តាមបុស្តិ៍ប្រៃសណីយ៍ ឬផ្ញើតាមអ៊ិនធឺណិត នៃឯកសារជាផ្លូវការ (ឯកសារបញ្ជាក់សម័ន្ធន៍) ដែលមានចុះអំពីឈ្មោះ ថ្ងៃខែឆ្នាំកំណើត។

- ឧទាហរណ៍ឯកសារដូចខាងក្រោមអាចប្រើធ្វើជាឯកសារបញ្ជាក់សម័ន្ធន៍បាន៖

- ① ប័ណ្ណស្នាក់នៅ
- ② ប័ណ្ណបើកបរ
- ③ កាតលេខសំគាល់បុគ្គល
- ④ លិខិតឆ្លងដែន (ចំពោះតែករណីមានសរសេរអាសយដ្ឋានបច្ចុប្បន្ន)

- ក្នុងករណីដែលអ្នកមិនទាន់គ្រប់អាយុ ឯកសារខាងក្រោមត្រូវការទាំងអស់៖

- ① ឯកសារបញ្ជាក់សម័ន្ធន៍
- ② ការយល់ព្រមពីអាណាព្យាបាល

- គេត្រូវការរបស់មួយក្នុងចំណោមខាងក្រោម ដើម្បីធ្វើនីតិវិធីបង់ប្រាក់៖

- ① កាតក្រេឌីត
- ② កាតATM នៃធនាគារណាមួយក្នុងប្រទេសជប៉ុន
- ③ សៀវភៅធនាគារនៃធនាគារណាមួយក្នុងប្រទេសជប៉ុន

- ក្រុមហ៊ុនទូរស័ព្ទចល័តខ្លះមានសេវាឆ្លើយតបតាមគេហទំព័រ ឬនៅហាងភាសាបរទេស។
- គេអាចបញ្ជាក់ជាមុនអំពីឯកសារត្រូវការចាំបាច់ក្នុងការចុះកិច្ចសន្យា ឬអាចសួររូបបញ្ជាក់អំពីសេវាកម្មនៃទូរស័ព្ទចល័តបាន។

(2) ចំណុចប្រុងប្រយ័ត្ននៅពេលធ្វើកិច្ចសន្យា និងនៅពេលប្រើប្រាស់

- មានជនខិតខំលួចខ្លះព្យាយាមមកជិតអ្នកដោយនិយាយថា “នឹងចុះកិច្ចសន្យាទូរស័ព្ទចល័តជំនួសអ្នក” ហើយប្រើប្រាស់ឯកសារបញ្ជាក់សម័ន្ធន៍អ្នកចុះកិច្ចសន្យាទូរស័ព្ទចល័តតាមចិត្ត ហើយយកទៅប្រើសម្រាប់ប្រព្រឹត្តិបទល្មើស។
- ក្នុងករណីពឹងពាក់អ្នកដទៃអោយចុះកិច្ចសន្យាជំនួស សូមត្រួតពិនិត្យខ្លឹមសារដោយខ្លួនឯងផងដែរ។

- ការយកទូរស័ព្ទចល័តដែលខ្លួនបានចុះកិច្ចសន្យា អោយទៅអ្នកដទៃដោយគ្មានការយល់ព្រមពីក្រុមហ៊ុន ទូរស័ព្ទចល័ត នឹងត្រូវផ្ដន្ទាទោសដោយច្បាប់។
ក្នុងករណីដែលអ្នកនឹងលែងប្រើទូរសព្ទដៃរបស់អ្នកដោយសារហេតុផលនានា រួមទាំងការត្រឡប់ទៅ ប្រទេសកំណើតរបស់អ្នកវិញ សូមទាក់ទងមកអ្នកផ្តល់សេវាទូរសព្ទរបស់អ្នកដើម្បីលុបចោល ឬផ្ទេរ សេវាកម្ម។

3-5 គណនីធនាគារ



(1) បើកគណនីធនាគារ

- គេអាចបើកគណនីធនាគារនៅសាខាធនាគារបាន។ ចំពោះធនាគារខ្លះអាចធ្វើបែបបទតាមប្រៃសណីយ៍ កម្មវិធីក្នុងទូរស័ព្ទស្មាតហ្វូន ឬកុំព្យូទ័រក៏បាន។ ជាទូទៅកាត ATM នឹងត្រូវផ្ញើតាមប្រៃសណីយ៍មកផ្ទះតាម ក្រោយ។

- នៅពេលទៅបើកគណនីធនាគារ សូមយកឯកសារខាងក្រោមទៅធនាគារ៖

- ① ឯកសារបញ្ជាក់សមីខ្លួន (ឧទាហរណ៍៖ ប័ណ្ណស្នាក់នៅ)
- ② ត្រា (មានធនាគារខ្លះចុះហត្ថលេខាក៏បាន។)
- ③ កាតបុគ្គលិកក្រុមហ៊ុន ឬកាតនិស្សិត (ក្នុងករណីគ្មាន សូមហៅមនុស្សក្នុងក្រុមហ៊ុន ឬមនុស្សនៅ សាលាមកជាមួយ។)

- ក្នុងករណីមានការបារម្ភលើការទាក់ទងជាភាសាជប៉ុន សូមពឹងពាក់ទៅអ្នកដែលជួយគាំទ្រអ្នកជាប្រចាំ (មនុស្សនៅកន្លែងធ្វើការ ឬសាលារបស់អ្នក) អោយជួយបកប្រែ។

(2) ពេលប្តូរអាសយដ្ឋាន ឬមានការប្រែប្រួលអំពីកម្លុងពេលស្នាក់នៅ ត្រូវជូនដំណឹង ប្រាប់ធនាគារភ្លាមៗ

- ក្នុងករណីដែលមានការប្តូរព័ត៌មានស្តីពីអាសយដ្ឋាន កម្លុងពេលស្នាក់នៅ លក្ខណៈសម្បត្តិនៃការស្នាក់នៅ កន្លែងធ្វើការ ជាដើម សូមទាក់ទងទៅធនាគារដែលបានបង្កើតគណនីជាបន្ទាន់។ ក្រៅពីនេះ ដើម្បីបញ្ជាក់ មើលថា អ្នកមិនបានប្តូរព័ត៌មានអ្វីទេ ធនាគារក៏អាចទាក់ទងទៅក៏មានដែរ។
- បើសិនជាមិនទាក់ទងទៅធនាគារអំពីការប្តូរព័ត៌មានស្តីពីអាសយដ្ឋាន កម្លុងពេលស្នាក់នៅលក្ខណៈ សម្បត្តិនៃការស្នាក់នៅ កន្លែងធ្វើការជាដើម ឬក៏មិនបានឆ្លើយតបនៅពេលមានការសួរពីធនាគារទេ អាច មានករណីដែលមិនអាចប្រើគណនីធនាគារនោះតទៅទៀតបាន។

(3) ការបិទគណនីធនាគារមិនប្រើប្រាស់

- ក្នុងករណីដែលអ្នកលែងប្រើគណនីធនាគារដោយសារត្រូវត្រឡប់ទៅប្រទេសវិញជាដើម សូមបិទគណនី ធនាគារ។ គេអាចធ្វើបែបបទបិទគណនីនៅសាខាធនាគារបាន។

* ការលក់ ឬប្រគល់គណនីធនាគារ (កាត ATM សៀវភៅធនាគារ លេខសម្គាល់ចូល ពាក្យសម្ងាត់ជាដើម) គឺជាបទល្មើស។ សូមកុំ ប្រព្រឹត្តិអោយសោះ។ ក្នុងករណីល្មើស អាចទទួលទោសជាប់ពន្ធនាគាររយៈពេលក្រោមម្ភៃ ឬពិន័យជាប្រាក់ក្រោម 1លាន យ៉េន។

(4) កុំប្រើប្រាស់ធនាគារខុសច្បាប់

- គឺតម្រូវអោយមានអាជ្ញាបណ្ណជាតិដើម្បីធ្វើអាជីវកម្មធនាគារ អ្នកមិនអាចស្នើរសុំដូចជាការធ្វើប្រាក់ទៅបរទេស ដោយការបង់លុយទៅកាន់ធនាគារខុសច្បាប់ ឬបុគ្គល ដែលមិនទទួលស្គាល់ដោយរដ្ឋាភិបាលឬធនាគារខុសច្បាប់ជាដើម។
- ប្រសិនបើអ្នកមិនប្រាកដអំពីធនាគារខុសច្បាប់ឬក៏អ្នកផ្តល់សេវាកម្មឬអត់ទេសូមកុំប្រើប្រាស់ សូមប្រឹក្សា ជាមួយអ្នកនៅក្រុមហ៊ុនឬសាលា។

(5) ផ្សេងៗ

- ទីភ្នាក់ងារសេវាកម្មហិរញ្ញវត្ថុបានបង្កើតខិត្តប័ណ្ណមួយដែលមានចំណងជើងថា "របៀបប្រើប្រាស់ គណនីធនាគារ និងការផ្ទេរប្រាក់សម្រាប់ការរស់នៅក្នុងប្រទេសជប៉ុន" (បកប្រែជា 15 ភាសា រួមទាំង ភាសាអង់គ្លេស និងចិន) សម្រាប់ជនបរទេសដែលមានគម្រោងស្នាក់នៅប្រទេសជប៉ុនរយៈពេលវែង ដោយសង្ខេបព័ត៌មានសំខាន់ៗអំពីការប្រើប្រាស់គណនីសន្សំ និងការផ្ទេរប្រាក់។ សូមប្រើប្រាស់ធនធាន នេះ។¹For more details, please visit the following webpages below.

[សម្រាប់ព័ត៌មានលម្អិតសូមចូលទៅកាន់គេហទំព័រខាងក្រោម](https://www.fsa.go.jp/news/30/20190411/20190411.html)
<https://www.fsa.go.jp/news/30/20190411/20190411.html> (ជប៉ុន)



<https://www.fsa.go.jp/news/r1/20191004/20190411.html> (អង់គ្លេស)



3-6 ការិយាល័យប្រៃសណីយ៍

- សញ្ញាសំគាល់ការិយាល័យប្រៃសណីយ៍ និងប្រអប់សំបុត្រប្រៃសណីយ៍របស់ជប៉ុនគឺ “〒” ដែលមាន ពណ៌ក្រហមជាគោល។
- នៅការិយាល័យប្រៃសណីយ៍ គេអាចទទួលសេវាកម្មខាងក្រោមបាន៖

- ① អាចធ្វើសំបុត្រ កាតប៉ុស្តិ៍ ឬកញ្ចប់ទំនិញទៅក្នុងនិងក្រៅប្រទេសបាន(*1)
- ② អាចសន្សំប្រាក់(*2) ផ្ទេរប្រាក់ បង់ប្រាក់ថ្លៃសេវាសាធារណៈជាដើមបាន។
- ③ អាចចូលធានារ៉ាប់រងជីវិតបាន។

*1 សម្រាប់ការសាកសួរទាក់ទងនឹងការធ្វើសំបុត្រ កាតប៉ុស្តិ៍ និងកញ្ចប់ ប្រៃសណីយ៍ជប៉ុនបានបង្កើត មជ្ឈមណ្ឌលប្រឹក្សាសេវាកម្មអតិថិជន (ភាសាអង់គ្លេស)¹ គេហទំព័រប្រៃសណីយ៍ជប៉ុន (ភាសាអង់គ្លេស)៖
https://www.post.japanpost.jp/index_en.html



*2 សម្រាប់ការសាកសួរទាក់ទងនឹងការបើកគណនី ប្រៃសណីយ៍ជប៉ុនបានបង្កើតមជ្ឈមណ្ឌលទំនាក់ទំនងពហុ ភាសា។ (TEL: 0570-023170) ភាសាដែលគាំទ្រ៖ អង់គ្លេស ចិន កូរ៉េ វៀតណាម ឥណ្ឌូនេស៊ី គេហទំព័រព័ត៌មានមជ្ឈមណ្ឌលទំនាក់ទំនង៖
<https://www.post.japanpost.jp/bank/account/multilanguage-callcenter.html>



4

ចរាចរណ៍សាធារណៈ

4-1

កាត IC

(1) មុខងារមូលដ្ឋាន

កាត ICសម្រាប់ធ្វើចរាចរណ៍អាចបង់ថ្លៃធ្វើដំណើរតាមរថភ្លើង ឬរថយន្តក្រុងរបស់ក្រុមហ៊ុនផ្សេងៗបាន។ នេះជាសេចក្តីពន្យល់អំពីមុខងារនៃកាត ICសម្រាប់ចរាចរណ៍ទូទៅ។

- តារាង៖ ការបញ្ចូលប្រាក់ក្នុងកាត ICជាមុន (charge) គេអាចកាត់ចោលនូវពេលវេលាខាតក្នុងការទិញសំបុត្រនៅកន្លែងម៉ាស៊ីនលក់សំបុត្របាន។
- គេអាចរកទិញបាននៅម៉ាស៊ីនលក់សំបុត្របុរេបញ្ជីនៃស្ថានីយ៍រថភ្លើង ឬកន្លែងលក់សំបុត្ររថយន្តក្រុងជាដើម។
- មានករណីដែលថ្លៃជិះថោកជាងករណីបង់ដោយសាច់ប្រាក់។

(2) កាតមានឈ្មោះ

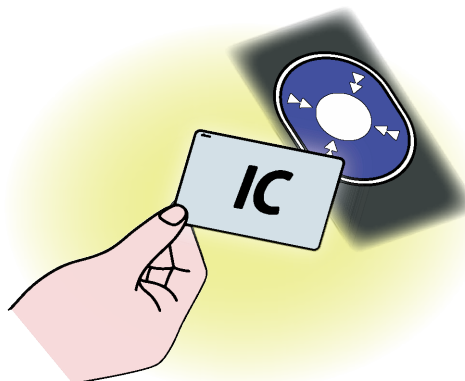
- ជាកាតដែលមានសរសេរឈ្មោះរបស់អ្នកប្រើ។
- ត្រូវបញ្ចូលទិន្នន័យឈ្មោះ លេខទូរស័ព្ទ ថ្ងៃខែឆ្នាំកំណើត ភេទប្រុសឬស្រី។
- ទោះជាបាត់កាត ក៏អាចចេញកាតថ្មីបានដែរ។

(3) កាតគ្មានឈ្មោះ

- គ្មានសរសេរឈ្មោះរបស់អ្នកប្រើ។
- ទោះក្នុងករណីបាត់កាត គេមិនអាចចេញកាតថ្មីបានទេ។

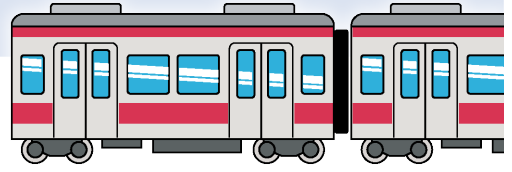
(4) ប្រាក់កក់ (deposit)

- ជាទូទៅនៅពេលទិញកាតគេត្រូវបង់ប្រាក់កក់។
- ជាប្រាក់ដែលនឹងទទួលបានមកវិញនៅពេលសងកាត IC។



4-2

ផ្លូវដែក



នៅប្រទេសជប៉ុនបណ្តាញផ្លូវដែកមានការរីកចម្រើនខ្លាំង ដែលត្រូវបានប្រើប្រាស់ជាមធ្យោបាយធ្វើដំណើរពេញនិយម រួមទាំងការទៅមកធ្វើការ ឬសាលាផងដែរ។

(1) ការប្រើប្រាស់បណ្តាញផ្លូវដែក

លំដាប់លំដោយមូលដ្ឋានក្នុងការធ្វើដំណើរតាមផ្លូវដែកគឺដូចខាងក្រោម៖

- ① មើលបញ្ជាក់គោលដៅត្រូវទៅតាមផែនទីរថភ្លើង
- ② ទិញសំបុត្ររថភ្លើងនៅស្ថានីយ៍ក្នុងទឹកប្រាក់រហូតដល់គោលដៅ ហើយចូលតាមច្រកយកសំបុត្រ។ (ក្នុងករណីប្រើប្រាស់កាត ICសម្រាប់ចរាចរណ៍ គេអាចឆ្លងច្រកយកសំបុត្របានដោយគ្រាន់តែដាក់កាតនៅត្រង់កន្លែងម៉ាស៊ីនអាន។)
- ③ ធ្វើដំណើរក្នុងស្ថានីយ៍ទៅកាន់ច្រកដែលរថភ្លើងធ្វើដំណើរទៅកាន់គោលដៅរបស់អ្នកឈប់និងចេញដំណើរ។
- ④ សូមរង់ចាំរថភ្លើងនៅវេទិការង់ចាំ ដោយមិនត្រូវឆ្លងការ៉ូឡាពណ៌សឬពណ៌លឿងឡើយ។
- ⑤ នៅគោលដៅ សូមប្រើសំបុត្រជិះដែលបានទិញដើម្បីឆ្លងច្រកនៃកន្លែងយកសំបុត្រ។ (ក្នុងករណីប្រើប្រាស់កាត ICសម្រាប់ចរាចរណ៍ ថ្លៃធ្វើដំណើរត្រូវបានដកពីក្នុងទឹកប្រាក់ដែលបានបញ្ចូល ដោយគ្រាន់តែដាក់កាតនៅត្រង់កន្លែងម៉ាស៊ីនអាន។)

(2) ប្រភេទនៃសំបុត្រ

① សំបុត្រជិះធម្មតា៖	ជាសំបុត្រដែលត្រូវការនៅពេលជិះរថភ្លើង។
② សំបុត្រសម្រាប់រយៈពេលកំណត់៖	គេប្រើសម្រាប់ជិះទៅធ្វើការ ឬទៅសាលារៀន ដែលត្រូវជិះក្នុងចន្លោះកំណត់មួយជាប្រចាំសម្រាប់ខែនីមួយៗ។ តំលៃត្រូវបានកំណត់ឱ្យធ្លាក់ថ្លៃជាងការជិះដោយសំបុត្រធម្មតាក្នុងចន្លោះដូចគ្នា។ មានរយៈពេល 1ខែ 3ខែ 6ខែ 1ឆ្នាំ។

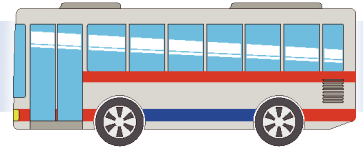
(3) សំបុត្រផ្សេងទៀត

ក្នុងករណីដូចជាជិះរថភ្លើងលឿន ឬប្រើប្រាស់សម្ភារៈពិសេសនៃរថភ្លើង ក្រៅពីសំបុត្រជិះគេត្រូវទិញសំបុត្រ (សំបុត្រគិតថ្លៃ) ខាងក្រោម៖

① សំបុត្រលឿន៖	ជាសំបុត្រដែលត្រូវការនៅពេលជិះរថភ្លើងស៊ីនកាន់សេន ឬរថភ្លើងលឿន។
② សំបុត្រកំណត់កៅអី៖	ជាសំបុត្រដែលត្រូវការនៅពេលប្រើប្រាស់កៅអីកំណត់។ មានករណីខ្លះជាឈុតជាមួយសំបុត្រលឿន។
③ សំបុត្របែតង៖	ជាសំបុត្រដែលត្រូវការនៅពេលជិះក្នុងទម្រង់រថភ្លើងដែលមានលក្ខណៈល្អជាងទម្រង់រថភ្លើងធម្មតា។

4-3

រថយន្តក្រុង



(1) រថយន្តក្រុងធ្វើដំណើរផ្លូវឆ្ងាយ (រថយន្តក្រុងផ្លូវឆ្ងាយ)

- ជាទូទៅចាំបាច់ត្រូវបង់ថ្លៃសោហ៊ុយមុនជិះរថយន្ត ដូចជាទិញសំបុត្រជាដើម។

(2) រថយន្តក្រុងធ្វើដំណើរតាមផ្លូវកំណត់នៅតំបន់រស់នៅ (រថយន្តក្រុងក្នុងតំបន់)

① ក្នុងករណីថ្លៃជិះថេរទោះជិះទៅដល់ណាក៏ដោយ

- ដាក់ប្រាក់ចូលក្នុងប្រអប់ដាក់ថ្លៃសោហ៊ុយនៅពេលជិះរថយន្តក្រុង។
- ក្នុងករណីប្រើប្រាស់កាត ICសម្រាប់ចរាចរណ៍ ដាក់កាតនៅត្រង់ប្រអប់ដាក់ប្រាក់ថ្លៃជិះរថយន្ត។

② ក្នុងករណីថ្លៃជិះប្រែប្រួលតាមចំងាយ

- នៅពេលឡើងជិះរថយន្តក្រុង ដកយកសំបុត្រដែលមានសរសេរលេខសំគាល់ ហើយនៅពេលចុះ រកមើលលេខដូចលេខដែលមានសរសេរក្នុងសំបុត្រនៅលើក្តារផ្នែកខាងលើអ្នកបើកបរ ហើយបង់ថ្លៃជិះក្នុងចំនួនដូចដែលមានបង្ហាញលើក្តារនោះ។
- ក្នុងករណីប្រើប្រាស់កាត ICសម្រាប់ចរាចរណ៍ ត្រូវដាក់អោយម៉ាស៊ីនអានកាតនៅពេលឡើងនិងពេលចុះសរុបចំនួន 2ដង។

ជំពូកទី 1
ជំពូកទី 2
ជំពូកទី 3
ជំពូកទី 4
ជំពូកទី 5
ជំពូកទី 6
ជំពូកទី 7
ជំពូកទី 8
ជំពូកទី 9
ជំពូកទី 10
ជំពូកទី 11
ជំពូកទី 12