

# ការសម្រាលកូន និង ការចិញ្ចឹមកូន



## 1 បែបបទបំពេញនៅពេលមានផ្ទៃពោះ

### 1-1 ការផ្តល់ដំណឹងអំពីការមានផ្ទៃពោះនិងការផ្តល់សៀវភៅ សុខភាពមាតាជាដើម

- នៅពេលដឹងថាមានផ្ទៃពោះ សូមបញ្ជាក់ជូនដំណឹងអំពីការមានផ្ទៃពោះទៅភូមិឃុំសុរុកដលៃអ្នករស់នៅ។
- ភូមិឃុំសុរុកមានការផ្តល់ជូនដូចខាងក្រោមចំពោះអ្នកដលៃមានផ្ទៃពោះដំណឹងអំពីការមានផ្ទៃពោះ៖

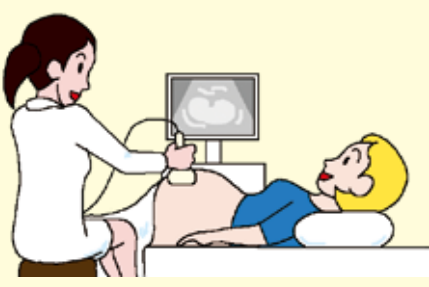
- ① ការផ្តល់សៀវភៅសុខភាពមាតា
- ② ការផ្តល់ប័ណ្ណពិនិត្យ ឬប័ណ្ណជំនួយដែលអាចប្រើសម្រាប់ពិនិត្យផ្ទៃពោះមុនសម្រាលដោយមានជំនួយពីថវិកាសាធារណៈ
- ③ ការពិគ្រោះជាមួយគិលានុបដ្ឋាយិកាសុខភាពសាធារណៈ
- ④ ផ្តល់ព័ត៌មានអំពីវគ្គណែនាំ ម្តាយនិងឪពុក (វគ្គណែនាំម្តាយ វគ្គណែនាំឪពុក)

\* សៀវភៅសុខភាពមាតាប្រើសម្រាប់កត់ត្រាបន្តគ្នាអំពីស្ថានភាពសុខភាពតាំងពីពេលមានផ្ទៃពោះរហូតដល់ក្រោយសម្រាល ហើយក៏ជាសៀវភៅណែនាំអាណាព្យាបាលទារកអំពីរបៀបចិញ្ចឹមទារក។ សៀវភៅនេះត្រូវបានរៀបចំអោយអាណាព្យាបាលកត់ត្រានិងគ្រប់គ្រងដោយខ្លួនឯងតាមការចាំបាច់ និងក៏អាចអោយបុគ្គលិកវេជ្ជសាស្ត្រអាចបំពេញ និងមើលបានដែរ។

### 1-2 ការពិនិត្យផ្ទៃពោះមុនសម្រាល

- នៅពេលមានផ្ទៃពោះ គឺត្រូវការអោយថវិកាសុខភាពលីសពេលធម្មតាមួយកម្មវិធីទៀត។ សូមទៅពិនិត្យផ្ទៃពោះមុនសម្រាលអោយបានទៀងទាត់ ហើយទទួលយកនូវសេចក្តីណែនាំរបស់គ្រូពេទ្យនិងឆ្លបជាដើមនិងធ្វើការគ្រប់គ្រងសុខភាព។
- គួរឱ្យការពិនិត្យផ្ទៃពោះមុនសម្រាលអោយមានបុរេហាក់បុរេហាលៃកូនកម្មវិធីដូចខាងក្រោម៖

- ① 4សប្តាហ៍1ដងសម្រាប់ពេលចាប់ផ្តើមមានផ្ទៃពោះ រហូតដល់អាទិត្យទី23
- ② 2សប្តាហ៍1ដងសម្រាប់ពេលមានផ្ទៃពោះពីអាទិត្យទី24 រហូតដល់អាទិត្យទី35
- ③ 1សប្តាហ៍1ដងសម្រាប់ពេលមានផ្ទៃពោះពីអាទិត្យទី36 រហូតដល់ថ្ងៃសម្រាលកូន



# 1-3 ការណែនាំដល់ផ្ទះពីគិលានុបដ្ឋាយិកាសុខភាពសាធារណៈនិងឆ្លុបជាដើម

គិលានុបដ្ឋាយិកាសុខភាពសាធារណៈនិងឆ្លុបជាដើមទៅពិនិត្យនៅផ្ទះ ហើយធ្វើការពិគ្រោះនិងណែនាំដូចខាងក្រោម៖

- ① ការណែនាំអំពីជីវភាពរស់នៅនិងអាហារជាដើម
- ② ការពិគ្រោះលើកង្វល់ និងការព្រួយបារម្ភអំពីការមានផ្ទៃពោះ និងការសម្រាលកូន
- ③ ការពិគ្រោះអំពីការចិញ្ចឹមទារកដែលនឹងកើត

\* ការណែនាំដល់ផ្ទះនេះគឺមិនគិតថ្លៃឡើយ។ សម្រាប់ព័ត៌មានលម្អិត សូមទាក់ទងទៅភូមិឃុំស្រុកដែលអ្នករស់នៅ។



# 1-4 វគ្គណែនាំ ម្តាយនិងឪពុក (វគ្គណែនាំម្តាយ វគ្គណែនាំឪពុក)

ភូមិឃុំស្រុកមានបើកវគ្គណែនាំអំពីការមានផ្ទៃពោះ ការសម្រាលកូន ការចិញ្ចឹមកូន អាហារូបត្ថម្ភជាដើម ហើយក៏ជាកន្លែងប្រាស្រ័យទាក់ទងរវាងឪពុកម្តាយដូចគ្នាផងដែរ។



# 2 ការបំពេញបែបបទក្រោយសម្រាលកូន

## 2-1 ការចុះបញ្ជីកំណើត

នៅពេលកូនកើតនៅប្រទេសជប៉ុន



- ឪពុកឬម្តាយត្រូវចុះបញ្ជីកំណើត។
- ការចុះបញ្ជីជើងគួរធ្វើឡើងក្នុងរយៈពេល 14 ថ្ងៃដំបូងនៃកូនកើត។
- ការចុះបញ្ជីជើងគួរដាក់ជូនទៅភូមិឃុំសុខាភិបាលក្នុងតំបន់ដែលកូនកើត ឬកន្លែងដែលអ្នកជូនដំណឹងរស់នៅ។

### (1) ឯកសារចាំបាច់សម្រាប់ការចុះបញ្ជីកំណើត

- សំបុត្របញ្ជីកំណើត
- ចំពោះឯកសារចាំបាច់ផ្សេងទៀត សូមទាក់ទងសួរទៅភូមិឃុំសុខាភិបាលក្នុងតំបន់ដែលកូនកើត។

### (2) ការបំពេញបែបបទផ្សេងទៀត

ក្នុងករណីមិនទទួលបានលក្ខណៈសម្បត្តិស្នាក់នៅក្រោយរយៈពេល 60 ថ្ងៃរាប់ចាប់ពីថ្ងៃដែលកូនកើត លិខិតបញ្ជាក់ការស្នាក់នៅត្រូវបានលុបចេញ ហើយមានករណីមិនអាចទទួលបានសេវារដ្ឋបាលដូចជា របបថែទាំសុខភាពពលរដ្ឋ ប្រាក់ឧបត្ថម្ភសម្រាប់កុមារជាដើម។ ចំពោះខ្លឹមសារលំអិត សូមមើលត្រង់ ជំពូកទី 1-2-4 ការទទួលបានលក្ខណៈសម្បត្តិស្នាក់នៅ។

## 2-2 ការចុះបញ្ជីកំណើតទៅប្រទេសខ្លួន



ក្នុងករណីដែលឪពុកនិងម្តាយមានសញ្ជាតិបរទេស កូននោះមិនអាចទទួលបានសញ្ជាតិជប៉ុនបានឡើយទោះជាបានកើតនៅប្រទេសជប៉ុនក៏ដោយ។ ក្នុងករណីនេះ សូមធ្វើបែបបទចុះបញ្ជីកំណើតកូនទៅប្រទេសរបស់ខ្លួន។ ចំពោះខ្លឹមសារលំអិតនៃនីតិវិធីនេះ សូមទាក់ទងសួរទៅស្ថានទូត ឬស្ថាន(អគ្គ)កុងស៊ុលនៃប្រទេសដែលឪពុកឬម្តាយមានសញ្ជាតិ។

ហើយសូមធ្វើការស្នើសុំយកលិខិតឆ្លងដែនរបស់កូន ជាមួយគ្នាផង។

- ជំពូកទី 1
- ជំពូកទី 2
- ជំពូកទី 3
- ជំពូកទី 4
- ជំពូកទី 5
- ជំពូកទី 6
- ជំពូកទី 7
- ជំពូកទី 8
- ជំពូកទី 9
- ជំពូកទី 10
- ជំពូកទី 11
- ជំពូកទី 12

# 3

## ថ្លៃសម្រាលកូន និងប្រាក់ឧបត្ថម្ភផ្សេងៗ

ដោយសារការមានផ្ទៃពោះ និងការសម្រាលកូនមិនមែនជាជំងឺ ជាទូទៅគឺមិននៅក្នុងរបបថែទាំសុខភាពឡើយ។

ចំពោះករណីពិសេសដូចជាផ្ទៃពោះកាត់នៅពេលសម្រាលកូនដោយវះកាត់ គឺមាននៅក្នុងរបបថែទាំសុខភាព។

### 3-1

### ប្រាក់បំណាច់សម្រាលនិងចិញ្ចឹមកូន

គឺជាប្រព័ន្ធផ្តល់ប្រាក់ 420,000 យ៉េន (បន្ទាប់ពីខែមេសាឆ្នាំ2023គឺ 500,000យ៉េន ) សម្រាប់ជាសោហ៊ុយសម្រាលកូន នៅពេលដែលសមាជិកនៃរបបថែទាំសុខភាព ឬរបបថែទាំសុខភាពពលរដ្ឋសម្រាលកូន។ ប៉ុន្តែក្នុងករណីដែលការសម្រាលកូនមិនមែនជាកម្មវត្ថុនៃប្រព័ន្ធផ្តល់ការឧបត្ថម្ភសម្រាប់ផ្នែកសម្ភព ដូចជាការពរពោះមិនទាន់គ្រប់ 22អាទិត្យជាដើម នោះអាចទទួលបាន 408,000 យ៉េន ( បន្ទាប់ពីខែមេសាឆ្នាំ2023គឺ 488,000យ៉េន )។

ប្រព័ន្ធផ្តល់នេះមាន2ប្រភេទ។

- ① ប្រព័ន្ធផ្តល់ដោយផ្ទាល់  
ជាប្រព័ន្ធដែលស្ថាប័នវេជ្ជសាស្ត្រជាដើមធ្វើការស្នើសុំនិងទទួលប្រាក់បំណាច់សម្រាលនិងចិញ្ចឹមកូនជំនួសស្ត្រីមានផ្ទៃពោះ។ ដោយសារប្រាក់បំណាច់សម្រាលនិងចិញ្ចឹមកូនត្រូវបានបើកដោយផ្ទាល់ទៅអោយស្ថាប័នវេជ្ជសាស្ត្រជាដើម ហេតុដូច្នោះនៅពេលទូទាត់ប្រាក់ចេញពីមន្ទីរពេទ្យគឺមិនចាំបាច់បង់ថ្លៃសម្រាលកូនទាំងអស់ឡើយ។
- ② ប្រព័ន្ធទទួលជំនួស  
ជាប្រព័ន្ធដែលនៅពេលស្ត្រីមានផ្ទៃពោះស្នើសុំប្រាក់បំណាច់សម្រាលនិងចិញ្ចឹមកូនទៅសហជីពធានារ៉ាប់រងសុខភាពជាដើម តាមរយៈការដាក់ឈ្មោះស្ថាប័នវេជ្ជសាស្ត្រជាដើមដែលខ្លួននឹងសម្រាលកូនអោយទទួលជំនួស ពេលនោះប្រាក់បំណាច់សម្រាលនិងចិញ្ចឹមកូននឹងត្រូវបានបើកទៅអោយស្ថាប័នវេជ្ជសាស្ត្រជាដើមដោយផ្ទាល់។

### 3-2

### ប្រាក់ឧបត្ថម្ភសម្រាលកូន

នៅពេលដែលសមាជិកនៃរបបថែទាំសុខភាពឈប់សម្រាកពីការងារដើម្បីសម្រាលកូន ហើយក្នុងអំឡុងពេលនោះមិនអាចទទួលបានប្រាក់បៀវត្ស គឺអាចទទួលបានប្រាក់ឧបត្ថម្ភសម្រាលកូនសម្រាប់រយៈពេលឈប់សម្រាកពីសហគ្រាសក្នុងចន្លោះត្រឹម 42ថ្ងៃ (98 ថ្ងៃក្នុងករណីពរពោះកូនភ្លោះ)មុនថ្ងៃ (គ្រោង)សម្រាលកូនរហូតដល់ 56ថ្ងៃក្រោយថ្ងៃសម្រាលកូន។ ប្រាក់ឧបត្ថម្ភសម្រាលកូន ក្នុង1ថ្ងៃ ជាទូទៅអាចទទួលបាននូវទឹកប្រាក់ស្មើនឹង 2/3នៃប្រាក់ឈ្នួលពីរបបថែទាំសុខភាពក្នុងអំឡុងពេលឈប់សម្រាកមុនក្រោយសម្រាល។ ប៉ុន្តែក្នុងករណីដែលសហគ្រាសផ្តល់ប្រាក់បៀវត្សក្នុងអំឡុងពេលឈប់សម្រាក ដែលមានចំនួនច្រើនជាងប្រាក់ឧបត្ថម្ភសម្រាលកូន នោះមិនអាចទទួលបានប្រាក់ឧបត្ថម្ភសម្រាលកូនឡើយ។

ថ្លៃសម្រាលគឺរាប់បញ្ចូលក្នុងរយៈពេលមុនថ្ងៃសម្រាលកូន។ ហើយក្នុងករណីដែលការសម្រាលកូនមានការយឺតយ៉ាវជាងថ្ងៃគ្រោងទុក រយៈពេលយឺតយ៉ាវនោះក៏អាចទទួលបានប្រាក់ឧបត្ថម្ភសម្រាលកូនបានដែរ។

- ជំពូកទី1
- ជំពូកទី2
- ជំពូកទី3
- ជំពូកទី4
- ជំពូកទី5
- ជំពូកទី6
- ជំពូកទី7
- ជំពូកទី8
- ជំពូកទី9
- ជំពូកទី10
- ជំពូកទី11
- ជំពូកទី12

3-3

ប្រាក់ឧបត្ថម្ភឈប់សម្រាកចិញ្ចឹមកូន( ការឧបត្ថម្ភអំឡុងពេលឈប់សម្រាកចិញ្ចឹមកូន )

(1) ប្រាក់ឧបត្ថម្ភឈប់សម្រាកចិញ្ចឹមកូន

សមាជិកនៃរបបនិកម្មភាពការងារដែលប្រើប្រាស់ការឈប់សម្រាកចិញ្ចឹមកូន ដើម្បីចិញ្ចឹមកូនដែលមានអាយុមិនដល់1ឆ្នាំ (1ឆ្នាំ2ខែ ក្នុងករណីបំពេញលក្ខខណ្ឌកំណត់មួយ។ 1ឆ្នាំ6ខែ ឬ2ឆ្នាំក្នុងករណីបំពេញលក្ខខណ្ឌកំណត់ផ្សេងទៀត) ហើយអ្នកដែលបំពេញលក្ខខណ្ឌខាងក្រោម ជាទូទៅអាចទទួលបានប្រាក់ឧបត្ថម្ភឈប់សម្រាកចិញ្ចឹមកូនតាមរយៈការស្នើសុំទៅ Hellow Work។ (67%នៃប្រាក់ឈ្នួលមុនឈប់សម្រាកសម្រាប់ 180ថ្ងៃដំបូង ហើយក្រោយមកទៀតគឺមានចំនួនស្មើនឹង50%)

- លក្ខខណ្ឌដើម្បីទទួលបានបុរាក់ឧបត្ថម្ភ
  - ① ការដែលបានធ្វើការក្នុងមួយខែ ស្មើឬច្រើនជាង 11ថ្ងៃ ឬបានធ្វើការដោយគិតជាម៉ោងមូលដ្ឋានក្នុងការគណនាប្រាក់ឈ្នួល ពី 80ម៉ោងឡើងទៅក្នុងមួយខែ ហើយចំនួនខែទាំងនោះមានយ៉ាងតិច 12ខែ ក្នុងកម្ពុជាពេល 2ឆ្នាំ មុនពេលចាប់ផ្តើមការឈប់សម្រាកចិញ្ចឹមកូន
  - ② ការដែលបំពេញលក្ខខណ្ឌកំណត់ដូចជាប្រាក់ឈ្នួលក្នុងអំឡុងពេលឈប់សម្រាកចិញ្ចឹមកូនបានធ្លាក់មកដល់តិចជាង 80%នៃប្រាក់ឈ្នួលមុនពេលចាប់ផ្តើមឈប់សម្រាកចិញ្ចឹមកូនជាដើម

លើសពីនេះ ចាប់ពីខែតុលា ឆ្នាំ 2022 ទោះបីជាការឈប់សម្រាកត្រូវបានទទួលដោយបែងចែកក៏ដោយ ជាគោលការណ៍ការឈប់លើកទី2ក៏ត្រូវទទួលបានប្រាក់ឧបត្ថម្ភឈប់សម្រាកចិញ្ចឹមកូន។

\* ចំពោះបុគ្គលិកមានកាលកំណត់ (កម្មករនិយោជិតមានកិច្ចសន្យាកំណត់ថេរវេលា)

ចំពោះបុគ្គលិកមានកាលកំណត់ (កម្មករនិយោជិតមានកិច្ចសន្យាកំណត់ថេរវេលា) បន្ថែមពីលើលក្ខខណ្ឌខាងលើ នៅពេលចាប់ផ្តើមការឈប់សម្រាក នៅក្នុងអំឡុងពេលមុនកូនមានអាយុ1ឆ្នាំ6ខែ (មុនរយៈពេល2ឆ្នាំចំពោះការចាប់ផ្តើមឈប់សម្រាកក្រោយកូនមានអាយុ1ឆ្នាំ6ខែ ក្នុងករណីមានមូលហេតុដូចជាមិនអាចចូលទារកដ្ឋានជាដើម) ក៏ត្រូវបំពេញលក្ខខណ្ឌដែលមិនច្បាស់ថាវាមានស្រាប់និងផុតកំណត់។



## (2) ប្រាក់ឧបត្ថម្ភឈប់សម្រាកចិញ្ចឹមកូននៅពេលសម្រាល( ប្រព័ន្ធចាប់ពីខែតុលា ឆ្នាំ2022 )

សមាជិកធានារ៉ាប់រងការងារអ្នកដែលបំពេញតាមតម្រូវការខាងក្រោមអាចចំណាយពេលរហូតដល់ 4 សប្តាហ៍នៃការឈប់សម្រាកចិញ្ចឹមកូនរបស់ពួកគេ ( ការឈប់សម្រាកចិញ្ចឹមកូនក្រោយសម្រាលប៉ារ៉ា ) ក្នុងរយៈពេល 8 សប្តាហ៍បន្ទាប់ពីសម្រាលកូន មនុស្សម្នាក់អាចទទួលបានប្រាក់ឧបត្ថម្ភការឈប់សម្រាក ចិញ្ចឹមកូននៅពេលសម្រាលដោយការដាក់ពាក្យស្នើសុំ ការទូទាត់ទៅ Hello Work ។ ( ចំនួនស្នើនឹង 67% នៃ ប្រាក់ឈ្នួលមុនពេលចាប់ផ្តើមការឈប់សម្រាក។ ចំនួនថ្ងៃដែលប្រាក់ឧបត្ថម្ភនៃការឈប់សម្រាកចិញ្ចឹមកូន ពេលសម្រាលបានបង់គឺ 3- 3 (1) ប្រាក់ឧបត្ថម្ភនៃការឈប់សម្រាកចិញ្ចឹមកូនគឺ 67% មានចំនួនសរុបដល់ 180 ថ្ងៃ ។

• លក្ខខណ្ឌដើម្បីទទួលបានប្រាក់ឧបត្ថម្ភ

- ① អ្នកដែលបានធ្វើការក្នុងមួយខែ ស្មើឬច្រើនជាង 11ថ្ងៃ ឬបានធ្វើការដោយគិតជាម៉ោងមូលដ្ឋាន ក្នុងការគណនាប្រាក់ឈ្នួល ពី 80ម៉ោងឡើងទៅក្នុងមួយខែ ហើយចំនួនខែទាំងនោះមានយ៉ាងតិច 12ខែ ក្នុងអំឡុងពេល 2ឆ្នាំ មុនពេលចាប់ផ្តើមការឈប់សម្រាកចិញ្ចឹមកូន
- ② ក្នុងករណីបំពេញលក្ខខណ្ឌកំណត់ដូចជាប្រាក់ឈ្នួលក្នុងអំឡុងពេលឈប់សម្រាកចិញ្ចឹមកូន បានធ្លាក់មកដល់តិចជាង 80%នៃប្រាក់ឈ្នួលមុនពេលចាប់ផ្តើមឈប់សម្រាកចិញ្ចឹមកូនជាដើម
- ③ ចំនួនថ្ងៃធ្វើការអតិបរមាក្នុងអំឡុងពេលឈប់សម្រាកគឺ 10 ថ្ងៃ ( ប្រសិនបើរយៈពេល ឈប់សម្រាកលើសពី 10 ថ្ងៃ ចំនួនម៉ោងធ្វើការគឺ 80 ម៉ោង ) ( ទោះជាយ៉ាងណាក៏ដោយ ប្រសិនបើ រយៈពេលឈប់សម្រាកខ្លីជាង 28 ថ្ងៃ វាអាចធ្វើការនៅក្នុង សមាមាត្រទៅនឹងចំនួនថ្ងៃនោះ ចំនួន ថ្ងៃ និងម៉ោងដែលត្រូវការនឹងត្រូវបានកាត់បន្ថយផងដែរ។ )

លើសពីនេះ បើទោះបីជាការឈប់សម្រាកថែទាំកូនក្រោយសម្រាលប៉ារ៉ាត្រូវបានបែងចែកក៏ដោយ ក៏ ប្រាក់ឧបត្ថម្ភសម្រាប់ការឈប់សម្រាកចិញ្ចឹមកូននៅពេលសម្រាលនឹងត្រូវបានអនុវត្តរហូតដល់លើកទីពីរ។ លើសពីនេះទៀត ប្រាក់ឧបត្ថម្ភនឹងមិនត្រូវបានបង់សម្រាប់ការឈប់សម្រាកដែលស្ថិតនៅក្រោម①② ណាមួយខាងក្រោម។

- ① ការឈប់សំរាកចិញ្ចឹមកូនពេលសម្រាលសម្រាប់កូនដដែលចាប់ពីលើកទី 3
- ② ផ្នែកដែលចំនួនថ្ងៃឈប់សម្រាកចិញ្ចឹមកូនពេលសម្រាលសម្រាប់កូនដដែលសរុបលើសពី 28 ថ្ងៃ

\* ក្នុងករណីនិយោជិតមានកាលកំណត់ ( កម្មករជាប់កិច្ចសន្យារយៈពេលកំណត់ ) សម្រាប់និយោជិតដែលមានកាលកំណត់ ( អ្នកដែលធ្វើការក្នុងកំឡុងពេលកំណត់ ) គឺចាំបាច់បំពេញ លក្ខខណ្ឌដែលវាមិន ច្បាស់ថា កិច្ចសន្យាការងារនឹងផុតកំណត់ក្នុងរយៈពេលប្រាំមួយខែចាប់ពីថ្ងៃបន្ទាប់ពី 8 សប្តាហ៍ក្រោយសម្រាលកូន។

- ជំពូកទី1
- ជំពូកទី2
- ជំពូកទី3
- ជំពូកទី4
- ជំពូកទី5
- ជំពូកទី6
- ជំពូកទី7
- ជំពូកទី8
- ជំពូកទី9
- ជំពូកទី10
- ជំពូកទី11
- ជំពូកទី12

**3-4 ប្រាក់ឧបត្ថម្ភសម្រាប់កុមារ**

ប្រាក់ឧបត្ថម្ភសម្រាប់កុមារគឺជាប្រាក់ឧបត្ថម្ភដែលមានគោលបំណងអោយមានលំនឹងជីវភាពនៅផ្ទះ ជាដើម និងដើម្បីអោយកុមារលូតលាស់ប្រកបដោយសុខភាពល្អ។

ប្រាក់ឧបត្ថម្ភនេះអាចទទួលបានក្នុងករណីដែលទាំងកុមារនិងអ្នកចិញ្ចឹមកុមារ រស់នៅក្នុងប្រទេសជប៉ុន។

**(1) អ្នកមានសិទ្ធិទទួល**

អ្នកដែលចិញ្ចឹមកុមាររហូតដល់ថ្ងៃទី31 ខែមីនាដំបូងក្រោយថ្ងៃកំណើតអាយុ15ឆ្នាំ។

**(2) វិធីទទួល**

- ដំបូងសូមដាក់ពាក្យសុន្ទរសុំទទួលទៅភូមិឃុំសុរុកដលៃអ្នករស់នៅ។
- ជាទូទៅ គម្រោងទទួលបានប្រាក់ឧបត្ថម្ភសម្រាប់ខែនៃទំនាក់ទំនងដែលបានសុន្ទរ។
- នៅពេលមានកូនផ្តល់ដេញថ្លៃ ឬនៅពេលផ្តល់សេវាទាំងស្រុងនៅភូមិឃុំសុរុកផ្តល់ដេញថ្លៃ គឺត្រូវសុន្ទរសុំមុនដេញថ្លៃ។

**(3) ទឹកប្រាក់ទទួលបាន**

អាយុកុមារ	ប្រាក់ឧបត្ថម្ភសម្រាប់កុមារ ( ទឹកប្រាក់ក្នុងម្នាក់ក្នុង១ខែ )
ក្រោម3ឆ្នាំ	ទឹកប្រាក់ 15,000 យ៉េន ដូចគ្នា
ចាប់ពី 3ឆ្នាំ រហូតដល់ថ្ងៃទី31 ខែមីនាដំបូង ក្រោយថ្ងៃកំណើតអាយុ 12ឆ្នាំ	10,000 យ៉េន ( 15,000 យ៉េន ចំពោះកូនទី 3ទៅ )
ក្រោយថ្ងៃទី31 ខែមីនាដំបូង បន្ទាប់ពីថ្ងៃកំណើតអាយុ 12 ឆ្នាំ រហូតដល់ថ្ងៃទី31 ខែមីនាដំបូង ក្រោយថ្ងៃកំណើតអាយុ 15ឆ្នាំ	ទឹកប្រាក់ 10,000 យ៉េន ដូចគ្នា

\* ក្នុងករណីដែលអ្នកចិញ្ចឹមកុមារមានចំណូលខ្ពស់ជាងកម្រិតកំណត់មួយ ចំនួនទឹកប្រាក់គឺ 5,000យ៉េនស្មើ ( ពីខែមិថុនា ឆ្នាំ2022 ទៅ គឺ 5,000យ៉េន ឬ 0 យ៉េនក្នុងមួយខែ )។

\* កូនទី 3តទៅ” គឺកូនចាប់ពីទី 3ទៅក្នុងចំណោមកូនដែលកំពុងចិញ្ចឹមទាំងអស់មុនថ្ងៃទី31 ខែមីនាដំបូងក្រោយថ្ងៃកំណើតអាយុ 18ឆ្នាំ។

**(4) ពេលវេលាទទួល**

ជាទូទៅទទួលបានសរុបចំនួន 4ខែគិតដល់មុន១ខែនៃខែទទួលគឺខែមិថុនា ខែតុលា និងខែកុម្ភៈ។

ជំពូកទី1  
ជំពូកទី2  
ជំពូកទី3  
ជំពូកទី4  
ជំពូកទី5  
ជំពូកទី6  
ជំពូកទី7  
ជំពូកទី8  
ជំពូកទី9  
ជំពូកទី10  
ជំពូកទី11  
ជំពូកទី12

# 4 ការចិញ្ចឹមកូន

## 4-1 ការពិនិត្យសុខភាពទារក និងកុមារ

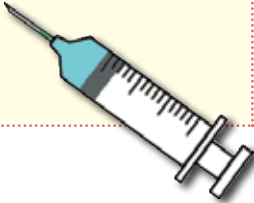
ភូមិឃុំស្រុកធ្វើការពិនិត្យសុខភាពទារក និងកុមារដោយឥតគិតថ្លៃដូចខាងក្រោម។

- ការពិនិត្យសុខភាពទារកអាយុ 1ឆ្នាំ 6ខែ
- ការពិនិត្យសុខភាពកុមារអាយុ 3ឆ្នាំ
- ចំពោះភូមិឃុំស្រុកខ្មែរ មានករណីខ្វះទោះជាទារក និងកុមារមានអាយុផុសរងពិនរេក៏អាចទទួលបានការពិនិត្យសុខភាពបានដែរ។
- \* ខ្លឹមសារនៃការពិនិត្យសុខភាពមានដូចជា ការពិនិត្យការលូតលាស់និងអភិវឌ្ឍន៍ ការវាស់កំពស់និងទម្ងន់ ការពិគ្រោះអំពីការចិញ្ចឹមកូន។ល។ សម្រាប់ព័ត៌មានលម្អិត សូមទាក់ទងទៅភូមិឃុំស្រុកដែលអ្នករស់នៅ។

## 4-2 ការចាក់វ៉ាក់សាំង

ការចាក់វ៉ាក់សាំងអាចបង្ការមិនអោយកើតជំងឺបាន។ ការចាក់វ៉ាក់សាំងមាន 2ប្រភេទ។

- ① ការចាក់វ៉ាក់សាំងដែលភូមិឃុំស្រុករស់នៅណែនាំ។  
ចំពោះការចាក់វ៉ាក់សាំងដែលភូមិឃុំស្រុករស់នៅណែនាំ មានករណីខ្លះមិនគិតថ្លៃឡើយ។ សម្រាប់ព័ត៌មានលម្អិត សូមទាក់ទងទៅភូមិឃុំស្រុកដែលអ្នករស់នៅ។
- ② ការចាក់វ៉ាក់សាំងដែលខ្លួនប្រាថ្នា  
ចំពោះការចាក់វ៉ាក់សាំងដែលខ្លួនប្រាថ្នាគឺត្រូវចេញថ្លៃដោយខ្លួនឯង។ នៅពេលចាក់វ៉ាក់សាំង សូមសម្រេចដោយពិគ្រោះជាមួយគ្រូពេទ្យ។



## 4-3 ថ្លៃព្យាបាលកុមារ

ក្នុងករណីចូលជាសមាជិកនៃរបបថែទាំសុខភាព ចំពោះកុមារមុនចូលរៀនអាយុក្រោម 6ឆ្នាំ ភាគរយនៃបន្ទុកផ្ទាល់ខ្លួនគឺ20%។

ចំពោះភូមិឃុំស្រុកខ្លះ ថ្លៃព្យាបាលកុមាររហូតដល់បញ្ចប់បឋមសិក្សាគឺមិនគិតថ្លៃ ហើយក៏មានកន្លែងផ្តល់ការឧបត្ថម្ភបន្ថែមពីលើគ្នាផងដែរ។

- ជំពូកទី1
- ជំពូកទី2
- ជំពូកទី3
- ជំពូកទី4
- ជំពូកទី5
- ជំពូកទី6
- ជំពូកទី7
- ជំពូកទី8
- ជំពូកទី9
- ជំពូកទី10
- ជំពូកទី11
- ជំពូកទី12



4-4

កន្លែងទទួលកុមារមុនចូលរៀន

- កន្លែងដែលមានគោលដៅទទួលកុមារអាយុក្រោម៦ឆ្នាំមុនពេលចូលរៀនបឋមសិក្សាមានដូចជា ទារកដុំឋាន មត្តដយេយសាលា មជ្ឈមណ្ឌលអប់រំកុមារតូចមានការទទួលស្គាល់។ល។
- ថ្ងៃប្រើប្រាស់ទារកដុំឋានមត្តដយេយសាលាមជ្ឈមណ្ឌលអប់រំកុមារតូចជាដើមសម្រាប់កុមារអាយុ 3ឆ្នាំដល់ 5ឆ្នាំគឺមិនគិតថ្លៃឡើយ។

(1) ទារកដ្ឋាន

- ជាកន្លែងដែលថែទាំជំនួសអាណាព្យាបាលដល់មិនអាចមើលថែទាំនៅផ្ទះបាន ដោយសារមូលហេតុ ដូចជាអាណាព្យាបាលជាប់ធុរការជាដើម។
- ជាទូទៅម៉ោងមើលថែទាំគឺ៨ម៉ោងក្នុង១ថ្ងៃប៉ុន្តែក៏មានទារកដុំឋានដល់ធុរការមើលថែទាំនៅពេលយប់និង ថ្ងៃឈប់សម្រាកជាដើមផងដែរ។
- មានទារកដុំឋានខ្លះធុរការទទួលមើលថែបែណោះអាសន្នរយៈពេលខ្លីដោយទទួលមើលថែទាំកុមារ បណោះអាសន្នរយៈពេលខ្លី ក្នុងករណីមានធុរៈបន្តទាន់ឬនៅពេលធុរការក្រៅម៉ោងរយៈពេលខ្លី ជាដើម។

ចំណុចគួរដឹង៖

កន្លែងមើលថែទាំដែលគ្មានការទទួលស្គាល់

ជាឈ្មោះហៅរួមនៃកន្លែងមើលថែទាំកុមារដែលគ្មានការទទួលស្គាល់តាមច្បាប់ស្តីអំពីសុខុមាលភាពកុមារ។

- កន្លែងមើលថែទាំគ្មានការទទួលស្គាល់
- កន្លែងសម្រាប់ទទួលមើលកូនរបស់ភ្ញៀវចូលផ្សារទំនើប
- កន្លែងមើលថែកុមារ
- កន្លែងមើលថែកុមារហៅថា (baby hotel)
- អ្នកថែទាំកុមារ (babysitter)

។ល។



(2) មត្តដយេយសាលា

- ជាសាលាបង្រៀនសម្រាប់កុមារមានអាយុពេញ 3ឆ្នាំរហូតដល់ពេលចូលរៀននៅសាលាបឋមសិក្សា។
- ជាទូទៅរយៈពេលបង្រៀនគឺ 4ម៉ោងក្នុង១ថ្ងៃ ប៉ុន្តែក៏មានសាលាខ្លះទទួលមើលកុមារបន្តថែមម៉ោង ទៀត នៅពេលពុំរកពូលីម ឬពេលល្ងាច ឬរហូតដល់ពេលយប់ក៏មានដែរ ទៅតាមស្ថានភាពការងាររបស់ អាណាព្យាបាលដល់ធុរការជាដើម។
- ខុសពីការអប់រំចាប់ពីបឋមសិក្សាតទៅ គឺសង្កត់ធ្ងន់លើការលេងដោយឯករាជ្យរបស់កុមារ។
- ហើយក៏មានការទទួលពិគ្រោះទាក់ទងនឹងការចិញ្ចឹមកូនសម្រាប់អាណាព្យាបាលនៅក្នុងសហគមន៍ ហើយក៏មានសាលាខ្លះធុរការបើកចំហជាសាធារណៈនូវទីផ្សាររបស់សាលាផងដែរ។

ជំពូកទី១ ជំពូកទី២ ជំពូកទី៣ ជំពូកទី៤ ជំពូកទី៥ ជំពូកទី៦ ជំពូកទី៧ ជំពូកទី៨ ជំពូកទី៩ ជំពូកទី១០ ជំពូកទី១១ ជំពូកទី១២

### (3) មជ្ឈមណ្ឌលអប់រំកុមារតូចមានការទទួលស្គាល់

- មជ្ឈមណ្ឌលអប់រំកុមារតូចមានការទទួលស្គាល់មានទាំងមុខងារទារកដូរឱ្យស្អាតនិងមត្តដេញយេយសាលា។
- គម្រោងប្រឹក្សាសម្រាប់មជ្ឈមណ្ឌលអប់រំកុមារតូចមានការទទួលស្គាល់ទោះបីជាអាណាព្យាបាលធ្វើការប្រមិនធ្វើក៏ដោយ។
- មានធុរកិច្ចសកម្មភាពឆ្លើយតបនឹងកង្វះខាតអំពីការចិញ្ចឹមកូន និងផ្តល់កន្លែងជួបជុំសម្រាប់ឪពុកម្តាយនិងកូនជាដើម ដលៃគ្រប់គ្រួសារចិញ្ចឹមកូនទាំងអស់ជាគោលដៅ។

### 4-5 ក្លឹបកុមារក្រោយម៉ោងសិក្សា (សកម្មភាពក្រោយម៉ោងសិក្សា)

- កន្លែងករណីដលៃអាណាព្យាបាលធ្វើការមិននៅផ្ទះពេលថ្ងៃតែអាចប្រឹក្សាសម្រាប់កុមារក្រោយម៉ោងសិក្សាបាន។
- ក្លឹបកុមារក្រោយម៉ោងសិក្សាមានដាក់អ្នកមើលការខុសត្រូវជាដើមក្រោយម៉ោងសិក្សា ហើយផ្តល់កន្លែងលេង និងកន្លែងនៅសមស្របក្រោយពេលបញ្ចប់ម៉ោងសិក្សា។
- ក្រៅពីនេះក៏មានសហគមន៍ខ្លះដំណើរការ “ចុះនាក់បង្កៀនកុមារក្រោយម៉ោងសិក្សា” ដលៃមានការហាត់រៀន និងសកម្មភាពអនុវត្តតន្ត្រីផ្តល់ផ្តល់សេវា។

### 4-6 មជ្ឈមណ្ឌលគាំពារគ្រួសារ (Family support center)

- មនុស្សដូចខាងក្រោមគឺជាសមាជិក ដលៃមានមជ្ឈមណ្ឌលគាំពារគ្រួសារជាអ្នកណាដែល ហើយសមាជិកដូចគ្នាជាអ្នកជួយគ្នាទៅវិញទៅមក។
  - ① ជាឪពុកម្តាយដែលកំពុងចិញ្ចឹមកុមារប្រសិស្សបឋមសិក្សាជាដើម ហើយចង់បានជំនួយដូចជាការជួយមើលកូនជាដើម
  - ② អ្នកចង់ផ្តល់ជំនួយនោះ
- ឧទាហរណ៍នៃជំនួយដូចខាងក្រោម៖
  - ① ការជូនទៅនិងទៅទទួលពិភពកន្លែងមើលថែទាំជាដើម
  - ② ធ្វើកូននៅក្រៅម៉ោងចូលកន្លែងមើលថែទាំនិងក្រោយម៉ោងសិក្សា
  - ③ ធ្វើកូននៅពេលអាណាព្យាបាលមិននៅដូចជាទៅទិញអីវ៉ាន់ជាដើម
- លំដាប់លំដោយនៃការប្រឹក្សាដូចខាងក្រោម៖
  - ① ចុះឈ្មោះជាសមាជិកនៃមជ្ឈមណ្ឌលគាំពារគ្រួសារ។
  - ② ដាក់ពាក្យស្នើសុំប្រើសេវាកម្ម។
  - ③ អ្នកប្រឹក្សានៃមជ្ឈមណ្ឌលគាំពារគ្រួសារធ្វើការណែនាំអ្នកចង់ផ្តល់ជំនួយ។
  - ④ ក្រោយពេលប្រើរួចបង់ថ្លៃទៅអោយអ្នកបានផ្តល់ជំនួយ។

ជំពូកទី 1  
 ជំពូកទី 2  
 ជំពូកទី 3  
 ជំពូកទី 4  
 ជំពូកទី 5  
 ជំពូកទី 6  
 ជំពូកទី 7  
 ជំពូកទី 8  
 ជំពូកទី 9  
 ជំពូកទី 10  
 ជំពូកទី 11  
 ជំពូកទី 12