



1

Эрүүл мэндийн байгууллага

1-1

Эрүүл мэндийн байгууллагын төрөл

- Японд олон эрүүл мэндийн байгууллага байдаг бөгөөд тэдгээрийн үүрэг нь ялгаатай байдаг. Хөнгөн хэлбэрийн өвчин болон гэмтэлийн үед ойролцоох эмнэлэгт хандана уу.

- ① Хөнгөн хэлбэрийн өвчин болон гэмтэл : Өрхийн эрүүл мэндийн төв
- ② Мэс засал болон хэвтэн эмчлүүлэх шаардлагатай тохиолдол, мөн яаралтай эмчилгээ шаардлагатай тохиолдолд : Дунд шатны эмнэлэг
- ③ Хүнд хэлбэрийн яаралтай эмчилгээ шаардлагатай өвчин болон өндөр түвшний эмчилгээ шаардлагатай тохиолдолд : Нэгдсэн эмнэлэг

- Эмнэлэг болон өрхийн эрүүл мэндийн төвд очихдоо эрүүл мэндийн даатгалын үнэмлэхээ үзүүлнэ. Эрүүл мэндийн даатгалын үнэмлэх үзүүлээгүй тохиолдолд эмчилгээний төлбөрийн нийт хэмжээг тухайн хүн өөрөө төлнө.
- Өвчин болон бэртлийн байдлаас хамаараад үзүүлэх газрыг шийднэ. Ямар тасагт ямар өвчин бэртэлийг үзүүлэхийг дараах жишээгээр харуулъя.

Дотор	Хоол боловсруулах эрхтэн, амьсгалын замын эрхтэн, зүрх судас, шээс дамжуулах эрхтэн, цус, дотоод шүүрэл, мэдрэл зэрэг дотор эрхтэнтэй холбоотой өвчинг оношлох болон голчлон мэс заслын бус эмийн эмчилгээг хийнэ. Ханиад томуунаас гадна өвчний ерөнхий оношлогоо үзлэг, эмчилгээг хийнэ.
Мэс засал	Хавдар болон Ил гэмтэл бэртэлээс үүдэлтэй дотор эрхтний мэс заслын эмчилгээг голлон хийнэ.
Хүүхдийн тасаг	Хүүхдийн өвчний эмчилгээг хийнэ.
Яс, үе мөч, гэмтэл согог заслын тасаг	Яс, үе мөч, булчин шөрмөс гэсэн хүний тулгуур эрхтэн болон түүнийг дагалдах мэдрэлийн өвчний эмчилгээг хийнэ.
Нүдний эмнэлэг	Нүдний бүх төрлийн өвчний эмчилгээг хийнэ.
Шүдний эмнэлэг	Шүдний бүх төрлийн эмчилгээ, шүдний гажиг заслын эмчилгээ, хиймэл шүд зэрэг эмчилгээг хийнэ.
Төрөх эмнэлэг	Жирэмслэлт, эх барих, нярай хүүхэд гэх мэт төрөлттэй холбоотой эмчилгээ үйлчилгээг үзүүлнэ.

1-2

Эрүүл мэндийн байгууллага хайх

- Эрүүл мэндийн байгууллагыг доорх аргаар хайх боломжтой

- ① Оршин суугаа хот, дүүрэг, орон нутгаас гаргасан танилцуулга мэдээлэл
- ② Интернэт
- ③ Нийслэл, мужийн захиргаанаас вэб сайт дээр тавьдаг эмчилгээний мэдээллийн холбоос

- * Мөн Японд ирсэн гадаадын жуулчдад зориулсан Японы засгийн газрын аялал жуулчлалын албаны (JNTO) вэб хуудаснаас гадаад хэл дээр эрүүл мэндийн байгууллага (Нийслэл, мужийн захиргаанаас тодорхойлсон гадаадын иргэн хүлээн авах эрүүл мэндийн тулгуур байгууллага гэх мэт) хайх боломжтой.

https://www.jnto.go.jp/emergency/jpn/mi_guide.html



- Мөн доорх газруудаас зөвлөгөө авч болно.

- ① Оршин суугаа хот, дүүрэг, орон нутгийн захиргаа
- ② Эмчилгээний эрүүл аюулгүй байдлыг хангах төв (*)

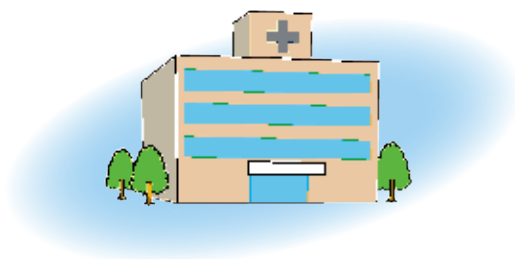
- (*) Нийслэл, муж, Эрүүл мэндийн газрын харьяа бөгөөд хот болон тусгай дүүрэг зэрэг ойролцоогоор 410 газарт байрлаж байна. Дэлгэрэнгүйг дараах вэб сайтаас үзнэ үү.

<https://www.anzen-shien.jp/center/>



- Япон хэлээр ярьдаггүй хүн доорх газруудаас зөвлөгөө авах боломжтой.

- ① Оршин суугаа хот, дүүрэг, орон нутгийн захиргаа
- ② Оршин суугаа бүс нутгийн Олон улсын харилцааны нийгэмлэг
- ③ Ашгийн бус ТББ (гадаад хэлээр зөвлөгөө өгөх боломжтой газар байдаг)



2

Эмчилгээний даатгал

Японд оршин суугаа хүн иргэншлээс үл хамааран албан ёсоор эрүүл мэндийн даатгалд хамрагддаг. Энэ нь нийгэм нийтээрээ даатгалын зардалаа хуваалцан төлсөнөөр эмчилгээний зардалын хувь хүний төлөх хэсгийг багасгаж чанартай өндөр түвшний эмчилгээ авах боломжийг тэгш баталгаажуулах механизм юм.

2-1

Эрүүл мэндийн даатгал

(1) Даатгуулагчид тавигдах шаардлага

Эрүүл мэндийн даатгалд орох үүрэг бүхий компани (аж ахуй нэгж) -д ажиллаж байгаа эрүүл мэндийн даатгалд хамрагдах ёстой хүн. Үүнд :

- ① Үндсэн ажилтан, хуулийн этгээдийн тэргүүн, удирдах албан тушаалтан
- ② Доорх 5 үзүүлэлтийн бүгдийг нь хангаж буй хүн
 - Долоо хоногийн ажлын цаг нь 20 цагаас илүү байх1 жилээс илүү хугацаагаар ажиллах төлөвлөгөөтэй (Рэйвагийн 4 он буюу 2022 оны 10-р сараас хойш энэхүү шаардлага хүчингүй болж 2 сараас дээш хугацаагаар ажиллах гэсэн төлөвтэй болно)
 - Сар бүрийн цалин нь 88,000 иенээс дээш байх
 - Оюутан сурагчаас бусад
 - Нийт 501-ээс дээш ажилтантай компаний ажилтан (Рэйвагийн 4 он буюу 2022 оны 10-р сараас хойш ажилтны тоо 101)
- ③ Уртасгасан цагийн ажилтан, богино цагийн ажилтан бөгөөд долоо хоногийн ажлын цаг нь 30-аас доош цаг байсан атлаа тухайн компани (аж ахуйн нэгж)-ийн үндсэн ажилтны нэг долоо хоногийн ажлын цагийн дөрөвний гураваас илүү ажиллаж буй хүн



(2) Даатгалын хураамж

Эрүүл мэндийн даатгалын хураамжийг журмын дагуу компани болон даатгуулагч тэнцүү хувааж төлнө. Даатгуулагчийн тэжээгдэгч нь даатгалын хураамж төлөхгүй.

(3) Даатгалын мөнгө

Эмчилгээний зардал ба хувь хүний төлөх хэмжээ

Даатгал ашигласан эмчилгээний зардалын нэг хэсгийн төлбөр (хувь хүний төлөх хэмжээ)-ийн хувь нь

- 6 нас хүртэл (сургуулийн өмнөх нас)20 хувь
- 70 нас хүртэл 30 хувь
- 70 наснаас 74 нас хүртэл20 хувь (ажил эрхэлж байсан үетэй дүйцэх орлоготой хүн 30 хувь)

Даатгалын хөнгөлөлтөд орохгүй зүйл

- Ажилд ороод удаагүй, даатгалын үнэмлэх нь гар дээр ирээгүй тохиолдолд
 - Гипс болон бусад эмчилгээний зүйлс худалдаж авсан тохиолдолд
 - Эмчийн зүгээс шаадлагатай гэж үзсэн бариа засал, зүү төөнүүр, массаж хийлгэсэн тохиолдолд
 - Гадаадад эмчилгээ хийлгэсэн тохиолдолд гэх мэт
- Дээрх эмчилгээнд зарцуулагдсан төлбөрийн бүгдийг нь хувиасаа төлж барагдуулсаны дараа өргөдөл гарган, зөвшөөрөгдвөл өөрийн төлөх хувиас бусад хэсгийг эмчилгээнд зарцуулсан зардлыг нөхөн авах боломжтой.



Өндөр өртөг бүхий эмчилгээний төлбөр

Эмнэлгийн байгууллага болон эмийн санд төлсөн төлбөр (эмнэлэгт хэвтсэн үеийн хоолны төлбөр болон өөрийн хүсэлтээр ганцаараа эсвэл цөөхүүлээ хэвтэх өрөө ашигласны нэмэлт зардал үүнд багтахгүй) нь нэг сарын эмчилгээний төлбөрийн тогтсон дүнгээс давсан тохиолдолд тэр төлбөрийг буцааж олгодог тогтолцоо юм. Эцсийн байдлаар хувь хүний хариуцах сар бүрийн “төлбөрийн дээд хэмжээ” нь даатгуулагчийг 70 наснаас дээш эсэх, даатгуулагчийн орлогын түвшин зэргээс хамаараад ялгаатай байна.

Өвчтөнийг шилжүүлэн тээвэрлэх зардал

Өвчин болон бэртэл гэмтлийн улмаас өөрөө явж хөдлөхөд хүндрэлтэй хүнийг эмчийн зааврын дагуу хэсэг хугацаанд яаралтай тусламж шаардлагатай гэж үзээд бусад эмнэлэгт шилжүүлэн тээвэрлэсэн тохиолдолд дараах нөхцлийн бүгдийг хангаж байвал тээврийн зардлыг бэлэн мөнгөөр авах боломжтой.

- Шилжүүлэн тээвэрлэснээр зохистой эмчилгээ авсан
- Шилжүүлэн тээвэрлэх шалтгаан болсон өвчин, гэмтэл бэртэлийн улмаас өөрөө хөдлөхөд илт тодорхой хүндрэлтэй байсан
- Яаралтай болон аргагүй нөхцөл байдал үүссэн

Бэртэл гэмтлийн тэтгэмж

Даатгуулагч (хамрагдагч) нь өвчин болон бэртэл гэмтлийн улмаас 3 хоног үргэлжлүүлэн амарсан бол 4 дэх хоногоос хойших амарсан өдрүүдэд тэтгэмж олгоно.

Олгох хугацаа нь тэтгэмж олгож эхэлсэн өдрөөс эхлэн тооцон 1 жил 6 сар байдаг.

Амаржсаны нэг удаагийн тэтгэмж

Даатгуулагч (хамрагдагч) болон түүний тэжээгдэгч амаржсан тохиолдолд төрөх үед шаардлагатай санхүүгийн дарамтыг хөнгөвчлөх үүднээс олгодог тэтгэмжийн тогтолцоо юм. Журмын дагуу нярай хүүхдэд 420,000 иений (Рэйвагийн 5 он буюу 2023 оны 4 сараас 500,000 иен) тэтгэмж олгодог.

Амаржих чөлөөний тэтгэмж

Эрүүл мэндийн даатгалын даатгуулагч амаржихаар байгууллагаасаа чөлөө авсан тохиолдолд төрөхийн өмнөх 42 хоног (ихэр жирэмсэн бол 98 хоног)-оос төрсний дараах 56 хоног хүртэлх хугацаанд амаржих чөлөө авсны тэтгэмж авах боломжтой.

Гэр бүлийн гишүүний асаргаа сувилгааны тэтгэмж

Гэр бүлийн тэжээгдэгч гишүүн нь өвдсөн эсвэл гэмтэж бэртсэн тохиолдолд гэр бүлийн гишүүний асаргаа сувилгааны тэтгэмж авах боломжтой. Энэ тэтгэмжийг олгох нөхцөл, арга, хугацаа зэрэг нь даатгуулагч (хамрагдагч)-д олгох эмчилгээний тэтгэмжтэй адил байна.



2-2

Улсын эрүүл мэндийн даатгал

(1) Даатгуулагчид тавигдах шаардлага

- Оршин суугаа газрын хаягийн бүртгэл хийгдсэн албан байгууллагын эрүүл мэндийн даатгалд хамрагдаагүй 75 хүртэлх насны хүн улсын эрүүл мэндийн даатгалд даатгуулна.
- Гадаадын иргэний хувьд доорх нөхцлөөс бусад тохиолдолд улсын эрүүл мэндийн даатгалд даатгуулах шаардлагатай.

- ① Оршин суух зөвшөөрлийн хугацаа нь 3 сараас бага (*)
- ② Оршин суух зөвшөөрөл нь “Богино хугацаагаар оршин суух”
- ③ Оршин суух зөвшөөрөл нь “Тусгай үйл ажиллагаа” түүний дотор “Эмчилгээ хийлгэх үйл ажиллагаа” болон “эмчлүүлэгчийн асрагч”
- ④ Оршин суух зөвшөөрөл нь “Тусгай үйл ажиллагаа” түүний дотор “аялал, амралт болон энэ төрлийн үйл ажиллагаа” эрхэлж буй хүн
- ⑤ Оршин суух зөвшөөрөл нь “Дипломат”
- ⑥ Хууль бус оршин суугч болон оршин суух зөвшөөрөлгүй хүн
- ⑦ Япон улстай эрүүл мэндийн даатгал болон нийгмийн хамгааллын хэлэлцээр байгуулсан улсын иргэн, тухайн улсын засгийн газраас нийгмийн даатгалын даатгуулагчийн үнэмлэх (хамрагдагчийн үнэмлэх) авсан хүн.

(*) Оршин суух хугацаа нь 3 сараас бага боловч оршин суух зөвшөөрөл нь дараах төрлийн аль нэг байх ба бичиг баримтаар 3 сараас дээш хугацаагаар оршин суух нь нотлогдсон тохиолдолд даатгалд хамрагдах боломжтой.

- Оршин суух зөвшөөрөл нь “Урлаг спорт”
- Оршин суух зөвшөөрөл нь “Ур чадварын дадлага”
- Оршин суух зөвшөөрөл нь “Гэр бүлээр оршин суух”
- Оршин суух зөвшөөрөл нь “Тусгай үйл ажиллагаа (дээрх ③ болон ④-аас бусад нь)

(2) Даатгалд орох болон гарах

Улсын эрүүл мэндийн даатгалд орох болон гарах өргөдлийг (*) оршин суугаа хот, дүүрэг, орон нутагт гаргана. Дэлгэрэнгүй мэдээллийг оршин суугаа хот, дүүрэг, орон нутгийн захиргаанаас лавлана уу.

(*) Доорх нөхцөлд улсын эрүүл мэндийн даатгалаас гарах бүртгэл хийх шаардлагатай.

- ① Одоо оршин суугаа хот, дүүрэг, орон нутгаасаа өөр хот, дүүрэг, орон нутагт шилжиж нүүх хүн
- ② Албан байгууллагынхаа эрүүл мэндийн даатгалд даатгуулсан хүн гэх мэт.

(3) Даатгалын хураамж

Даатгалын хураамжыг өрхөөр нь тооцдог бөгөөд даатгуулагчийн орлого болон гэр бүлийн гишүүдийн тоо зэргээс хамааран тогтоогдоно. Өрхийн тэргүүн нь даатгалын хураамжийг төлөх үүрэгтэй.

* Орлогын хэмжээ болон амжиргааны нөхцлөөс хамааран даатгалын хураамжийг хөнгөлөх тохиолдол байдаг тул дэлгэрэнгүй мэдээллийг оршин суугаа хот, дүүрэг, орон нутгийн захиргаанаас лавлана уу.

(4) Даатгалын мөнгө

Эмчилгээний зардал ба хувь хүний төлөх хэмжээ

Даатгал ашигласан эмчилгээний зардалаас хувь хүн төлөх дүн нь дараах хувь хэмжээтэй байна.

- 6 нас хүртэл (сургуулийн өмнөх нас):..... 20 хувь
- 70 нас хүртэл:..... 30 хувь
- 70 наснаас 74 хүртэл: 20 хувь (ажил эрхэлж байсан үетэй дүйцэх орлоготой хүн 30 хувь)

Даатгалын хөнгөлөлтөд үл хамаарах тохиолдлууд

- Ажилд ороод удаагүй, даатгалын үнэмлэх нь гар дээр ирээгүй тохиолдолд
- Гипс болон бусад эмчилгээний зүйлс худалдаж авсан тохиолдолд
- Эмчийн зүгээс шаадлагатай гэж үзсэн бариа засал, зүү төөнүүр, массаж хийлгэсэн тохиолдолд
- Гадаадад эмчилгээ хийлгэсэн тохиолдолд гэх мэт

Дээрх эмчилгээнд зарцуулагдсан төлбөрийн нийт дүнг нь хувиасаа төлж барагдуулсаны дараа хүсэлт гарган, зөвшөөрөгдвөл өөрийн төлөх хувиас бусад дүнг эмчилгээний зарцуулсан зардал болгон нөхөн авах боломжтой.



Өндөр өртөг бүхий эмчилгээний төлбөр

Эмнэлгийн байгууллага болон эмийн санд төлсөн төлбөр (эмнэлэгт хэвтсэн үеийн хоолны төлбөр болон өөрийн хүсэлтээр ганцаараа эсвэл цөөхүүлээ хэвтэх өрөө ашигласны нэмэлт зардал үүнд багтахгүй) нь нэг сарын эмчилгээний төлбөрийн тогтсон дүнгээс давсан тохиолдолд уг төлбөрийг буцааж олгодог тогтолцоо юм. Эцсийн байдлаар хувь хүний хариуцах сар бүрийн “төлбөрийн дээд хэмжээ” нь даатгуулагчийг 70 наснаас дээш эсэх, даатгуулагчийн орлогын түвшин зэргээс шалтгаалаад ялгаатай байдаг.

Өвчтөнийг шилжүүлэн тээвэрлэх зардал

Өвчин болон бэртэл гэмтлийн улмаас өөрөө явж хөдлөхөд хүндрэлтэй хүнийг эмчийн зааврын дагуу хэсэг хугацаанд яаралтай тусламж шаардлагатай гэж үзээд бусад эмнэлэгт шилжүүлэн тээвэрлэсэн тохиолдолд дараах нөхцлийн бүгдийг хангаж байвал тээврийн зардлыг бэлэн мөнгөөр авах боломжтой.

- Шилжүүлэн тээвэрлэснээр зохистой эмчилгээ авсан
 - Шилжүүлэн тээвэрлэх шалтгаан болсон өвчин, гэмтэл бэртэлийн улмаас өөрөө хөдлөхөд илт тодорхой хүндрэлтэй байсан
- Яаралтай болон аргагүй нөхцөл байдал үүссэн

Амаржсаны нэг удаагийн тэтгэмж

Даатгуулагч амаржсан тохиолдолд төрөх үед зарцуулах санхүүгийн ачааллыг багасгах үүднээс олгогддог тэтгэмж юм. Олгогдох хэмжээ нь 1 нярайд журмын дагуу 420,000 иен (Рэйвагийн 5 он буюу 2023оны 4 сараас 500,000иен) болно.

2-3

Өндөр настны эмчилгээний тогтолцоо

(1) Тогтолцоонд хамрагдах нөхцөл

75 нас хүрэхэд



- Оршин суугаа газрын хаяг бүртгэлтэй оршин суугч бөгөөд 75 наснаас дээш бол өндөр настны эмчилгээний тогтолцоонд хамрагдана.
- 65 наснаас 74 нас хүртэл насны иргэн бөгөөд хөгжлийн бэрхшээлтэй нь тогтоогдсон хүн уг тогтолцоонд хамрагдах боломжтой.
- Урьд нь орж байсан эрүүл мэндийн даатгал (улсын эрүүл мэндийн даатгал, эрүүл мэндийн даатгалын хоршоолол, нийгэмлэг кэнпо, харилцан туслалцах хоршоолол гэх мэт) -аасаа гарах болно.
- 75 наснаас дээш насны гадаадын иргэний хувьд доорх нөхцлийн аль нэгэнд нь хамрагдахаас бусад хүн өндөр настны эмчилгээний тогтолцоонд даатгуулах шаардлагатай.

- ① Оршин суух зөвшөөрлийн хугацаа нь 3 сараас бага (*)
- ② Оршин суух зөвшөөрөл нь “Богино хугацаагаар оршин суух”
- ③ Оршин суух зөвшөөрөл нь “Тусгай үйл ажиллагаа”, түүний дотор “Эмчилгээ хийлгэх үйл ажиллагаа” болон “Эмчлүүлэгчийн асрагч”
- ④ Оршин суух зөвшөөрөл нь “Тусгай үйл ажиллагаа”, түүний дотор “аялал, амралт болон энэ төрлийн үйл ажиллагаа” эрхэлж буй хүн
- ⑤ Оршин суух зөвшөөрөл нь “Дипломат”
- ⑥ Хууль бус оршин суугч болон оршин суух зөвшөөрөлгүй хүн
- ⑦ Япон улстай эмчилгээний даатгал багтсан Нийгмийн хамгааллын хэлэлцээр байгуулсан улсын иргэн бөгөөд тухайн улсын засгийн газраас нийгмийн даатгалын даатгуулагчийн үнэмлэх (хамрагдагчийн үнэмлэх) авсан хүн

(*) Оршин суух хугацаа нь 3 сараас бага байлаа ч оршин суух зөвшөөрөл нь дараах төрлийн аль нэг байх ба бичиг баримтаар 3 сараас дээш хугацаагаар оршин суухыг нотлогдсон тохиолдолд даатгалд хамрагдах боломжтой.

- ① Оршин суух зөвшөөрөл нь “Урлаг спорт”
- ② Оршин суух зөвшөөрөл нь “Ур чадварын дадлага”
- ③ Оршин суух зөвшөөрөл нь “Гэр бүлээр оршин суух”
- ④ Оршин суух зөвшөөрөл нь “Тусгай үйл ажиллагаа (дээрх ③ болон ④-д хамаарах бол боломжгүй)

(2) Даатгалд орох болон гарах

Өндөр настны эмчилгээний тогтолцоонд хамруулах болон гарах өргөдлийг оршин суугаа хот, дүүрэг, орон нутагтаа гаргана. Дэлгэрэнгүй мэдээллийг оршин суугаа хот, дүүрэг, орон нутгийн захиргаанаасаа лавлана уу.

Тухайн үед оршин суугаа хот, дүүрэг, орон нутгаасаа өөр мужийн хот, дүүрэг, орон нутаг руу шилжих тохиолдолд өндөр настны эмчилгээний тогтолцооноос гарах бүртгэл хийх шаардлагатай.

(3) Даатгалын хураамж

Даатгалын хураамж нь нь бүх даатгуулагчийн ижил хэмжээний төлбөр төлдөг эрх тэгш хуваарилалтын хэмжээ болон даатгуулагчийн орлогоос хамааран төлдөг хэмжээний нийлбэрээр тооцдог.

Компаний эрүүл мэндийн даатгал зэрэгт тэжээгдэгч байсан хүн, эсвэл орлого болон амьдралын нөхцлөөс хамааран даатгалын хураамжийг хөнгөлөх тохиолдол байдаг. Дэлгэрэнгүй мэдээллийг оршин суугаа хот, дүүрэг, орон нутгийн захиргаанаасаа лавлана уу.

(4) Даатгалын олговорын агуулга

Эмчилгээний зардал ба хувь хүний төлөх дүн

Даатгалын хүрээнд эмчилгээ хийлгэсэн тохиолдолд төлөх дүн (хувь хүний төлөх дүн) нь эмчилгээний зардалын 10 хувь байна. Ажил эрхэлж байсан үетэй дүйцэх орлоготой хүн бол 30 хувийг хариуцана.

Түүнчлэн 2022 оны аравдугаар сарын 1-ний өдрөөс ажил эрхэлж байсан үетэй дүйцэх орлоготой иргэдээс бусад тодорхой түвшнээс дээш орлоготой иргэд 10-20 хувийг хариуцах болно.

Тогтолцооны хөнгөлөлтөд үл хамаарах тохиолдлууд

- Даатгуулаад удаагүй бөгөөд даатгалын үнэмлэх нь гар дээр ирээгүй тохиолдолд
- Гипс болон бусад эмчилгээний зориулалттай өмсгөл хэрэглэл худалдаж авсан тохиолдолд
- Эмч шаардлагатай хэмээн зөвшөөрсөн бариа засал, зүү төөнүүр, массаж хийлгэсэн тохиолдолд
- Гадаадад эмчилгээ хийлгэсэн тохиолдолд гэх мэт

Дээрх эмчилгээнд зарцуулагдсан төлбөрийн нийт дүнг нь хувиасаа төлж барагдуулсаны дараа хүсэлт гарган, зөвшөөрөгдвөл өөрийн төлөх хувиас бусад дүнг эмчилгээний зарцуулсан зардал болгон нөхөн авах боломжтой.

Өндөр өртөг бүхий эмчилгээний төлбөр

Эмнэлгийн байгууллага болон эмийн сангийн кассанд тушаасан төлбөр (эмнэлэгт хэвтэж байсан үеийн хоолны төлбөр болон өөрийн хүсэлтээр ганцаараа эсвэл цөөхүүлээ хэвтэх өрөө захиалсны нэмэгдэл зардлыг хамаарахгүй) нь нэг сард төлөх төлбөрийн тогтсон хэмжээнээс хэтэрсэн тохиолдолд хэтэрсэн төлбөрийг буцааж олгодог тогтолцоо юм. Эцсийн байдлаар хувь хүний хариуцах сар бүрийн "төлбөрийн дээд хэмжээ" нь даатгуулагчийн орлогын түвшингээс хамаараад ялгаатай байдаг.



Өвчтөнийг шилжүүлэн тээвэрлэх зардал

Өвчин болон бэртэл гэмтлийн улмаас өөрөө явж хөдлөхөд хүндрэлтэй хүнийг эмчийн зааврын дагуу хэсэг хугацаанд яаралтай тусламж шаардлагатай гэж үзээд бусад эмнэлэгт шилжүүлэн тээвэрлэсэн тохиолдолд дараах нөхцлийн бүгдийг хангаж байвал тээврийн зардлыг бэлэн мөнгөөр авах боломжтой.

- Шилжүүлэн тээвэрлэснээр зохистой эмчилгээ авсан
- Шилжүүлэн тээвэрлэх шалтгаан болсон өвчин, бэртэл гэмтлийн улмаас өөрөө хөдлөхөд илт тодорхой хүндрэлтэй байсан
- Яаралтай болон бусад аргагүй нөхцөл шалтгаантай байсан

3 Эм

- Эмийг эмийн сан болон эмийн дэлгүүрээс худалдаж авах боломжтой.
- Өвчин болон гэмтэл бэртэлийн эмчилгээнд эмийг хэрэглэнэ. Гэхдээ эмийн сөрөг нөлөө байдаг тул анхаарал болгоомжтой хэрэглэнэ үү.
- Эмийн талаар ойлготжгүй зүйл байвал эмийн сан болон эмийн дэлгүүрийн эм зүйч, баталгаат худалдагчаас зөвлөгөө авна уу.

* Баталгаат худалдагч нь эмчийн жор шаардлагагүй зарим нэгэн эм бэлдмэлийг (ОТС эм Over The Counter pharmaceuticals/Жоргүй олгодог эм) зарж борлуулах эрхтэй байдаг.

3-1 Эмийн сан

Эмийн санд эмчийн бичсэн жорын дагуу эм зүйч эм найруулан, уух зааврыг заасны дараа та эм хүлээн авах боломжтой. Мөн ОТС эмийг ч худалдан авах боломжтой..

3-2 Эмийн дэлгүүр

ОТС эмийг эмийн сан болон эмийн дэлгүүрээс худалдан авах боломжтой. Харин эмийн дэлгүүрт эмчийн жороор үйлчилэхгүй.

